

Les indicateurs socio-démographiques et sanitaires de La Réunion

La Réunion

CADRE DÉMOGRAPHIQUE

845 000 habitants et 14 000 naissances environ / an

Indicateurs	La Réunion	Métropole
Indice de fécondité synthétique - 2014	2,45	1,98
Taux de mortalité - 2012	7,4 ‰	8,8 ‰
Taux de mortalité infantile - 2010/2012	7,4 ‰	3,3 ‰
Indice de vieillissement - 2013	29,3	70,1
Espérance de vie à la naissance - 2014		
Hommes	77,1	79,3
Femmes	83,7	85,4
Taux de familles monoparentales - 2013	18 %	8 %

Sources : INSEE / INSERM CépiDc

CADRE SOCIAL

42 % de population sous le seuil de pauvreté (959 €/mois/unité consommation)

Indicateurs	La Réunion	Métropole
Taux de chômage - 2015	26,4 %	10 %
Taux d'activité 15-64 ans - 2013	69 %	73 %
Taux de couverture RSA – 31/12/2015	34 %	7 %
Taux de couverture CMU-C - 01/01/2016	36 %	7 %
Taux de jeunes de 15 à 24 ans non scolarisés - 2013	44 %	35 %
Taux de personnes en situation d'illettrisme - 2011	23 %	7 %

Sources : INSEE / CAF/ ORS (indicateurs santé social)

DÉTERMINANTS LIÉS À L'ENVIRONNEMENT

- ⇒ **Un contexte géographique et climatique (*climat tropical, cyclone, volcan*)**
- ⇒ **Une densité de population et urbanistique importante (*concentration sur le littoral*)**
- ⇒ **Une augmentation de la production de déchets (*boom de la consommation*)**
- ⇒ **Un retard dans certaines infrastructures publiques (*eau, habitat, déchets*)**

PRINCIPALES CAUSES DE DÉCÈS

4 100 décès en moyenne par an

Années 2010/2012	La Réunion	Métropole
taux standardisé de mortalité – 2010/2012	884,9	770,5
Taux standardisé de mortalité prématurée	213,7	194
Taux de mortalité infantile	7,5 ‰	2,3 ‰

Cause de décès - année 2010/2012	La Réunion		Métropole	
	Tx standardisé	Rang	Tx standardisé	Rang
Maladie de l'appareil circulatoire	266,9	1	192,9	2
Tumeurs	207,7	2	234,9	1
Maladies endocriniennes, nutritionnelles et métaboliques	68,4	3	26,7	7
Maladies de l'appareil respiratoire	67,9	4	47,7	4
Causes extérieures de traumatismes et empoisonnements	53,5	5	54,4	3

Sources : INSERM CépiDc

PRINCIPALES PATHOLOGIES

63 000 personnes prises en charge pour le diabète

Grandes catégories de pathologies – Année 2014 –	La Réunion	Métropole	La Réunion – Personnes prises en charge	
	Taux standardisé		Effectif	Taux brut ‰
Diabète	110,6	55,3	63 000	77,5
Maladie respiratoire chronique (hors mucoviscidose)	71,7	53,2	53 700	66,1
Maladie cardioneurovasculaire	67,9	67,4	34 400	42,3
Maladie psychiatrique	29,1	32,4	21 400	26,3
Cancer	28,4	44,0	15 400	18,9
Insuffisance rénale chronique terminale	3,3	1,4	1 900	2,3

Sources : Assurance Maladie AMELI

OFFRE DE SOINS

PROFESSIONNELS DE SANTÉ LIBÉRAUX

Une densité de médecins spécialiste MG* importante ... mais de spécialistes (hors MG*) critique

Indicateurs	La Réunion	Métropole
Densité médecin spécialiste MG* – 2016	98	92
Densité médecin spécialiste (hors MG*) - 2016	60	94
Densité sage-femme - 2016	54	24

*MG = Médecine Générale

Les professionnels paramédicaux bien représentés

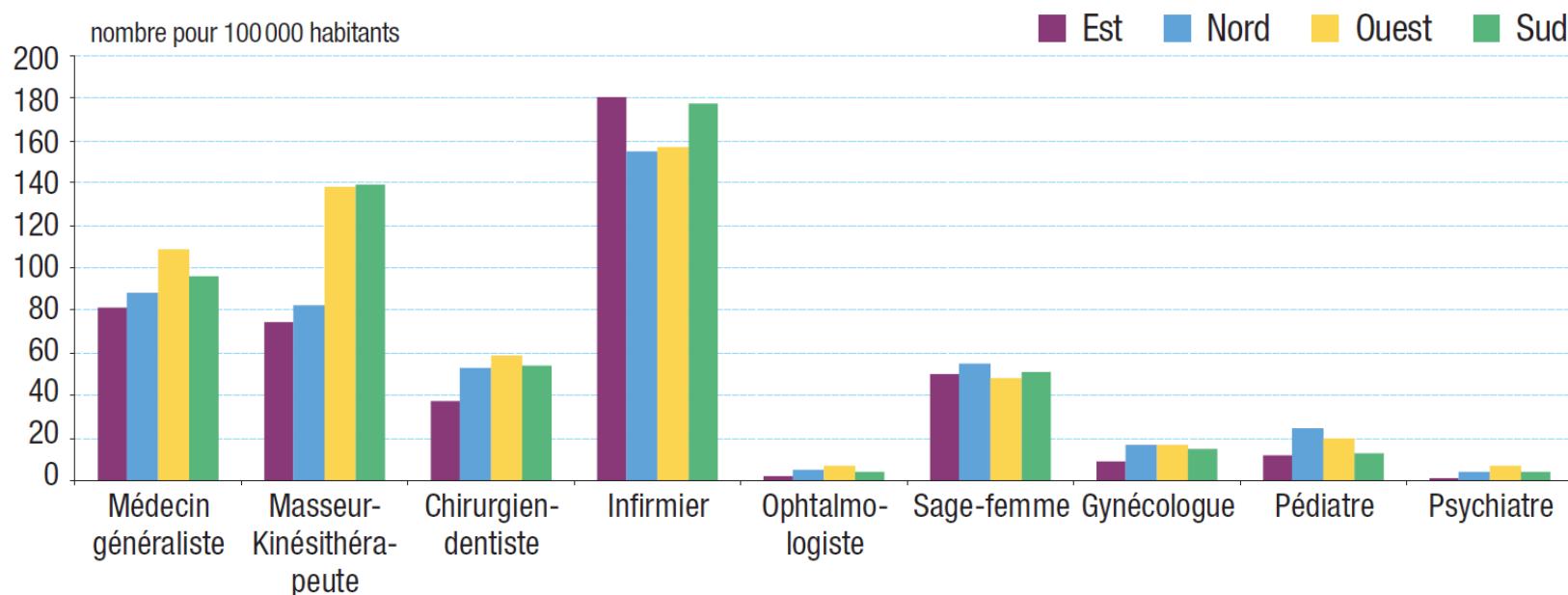
Indicateurs	La Réunion	Métropole
Densité infirmier – 2016	222	139
Densité masseur-kinésithérapeute - 2016	176	123

Sources : RPPS / ADELI (exploitation ARS OI)

OFFRE DE SOINS

PROFESSIONNELS DE SANTÉ LIBÉRAUX

Les régions Ouest et Sud attirent davantage les masseurs-kinésithérapeutes,
La région Est semble être plus délaissée hormis pour les infirmiers



Sources : SNIIR-AM CNAM-TS 2013 / INSEE recensement population 2013

OFFRE DE SOINS

ÉTABLISSEMENTS DE SOINS

Un taux de recours similaire à celui de la métropole

Indicateurs	La Réunion	Métropole
Taux de recours en médecine – 2015*	1 639	1 583
Taux de recours en chirurgie – 2015*	869	998
Taux de recours en gynécologie – 2015*	254	193
Taux d'équipement en médecine - 2014	1,9	2,3
Taux d'équipement en chirurgie - 2014	0,8	1,4
Taux d'équipement en SSR - 2014	1,1	1,8

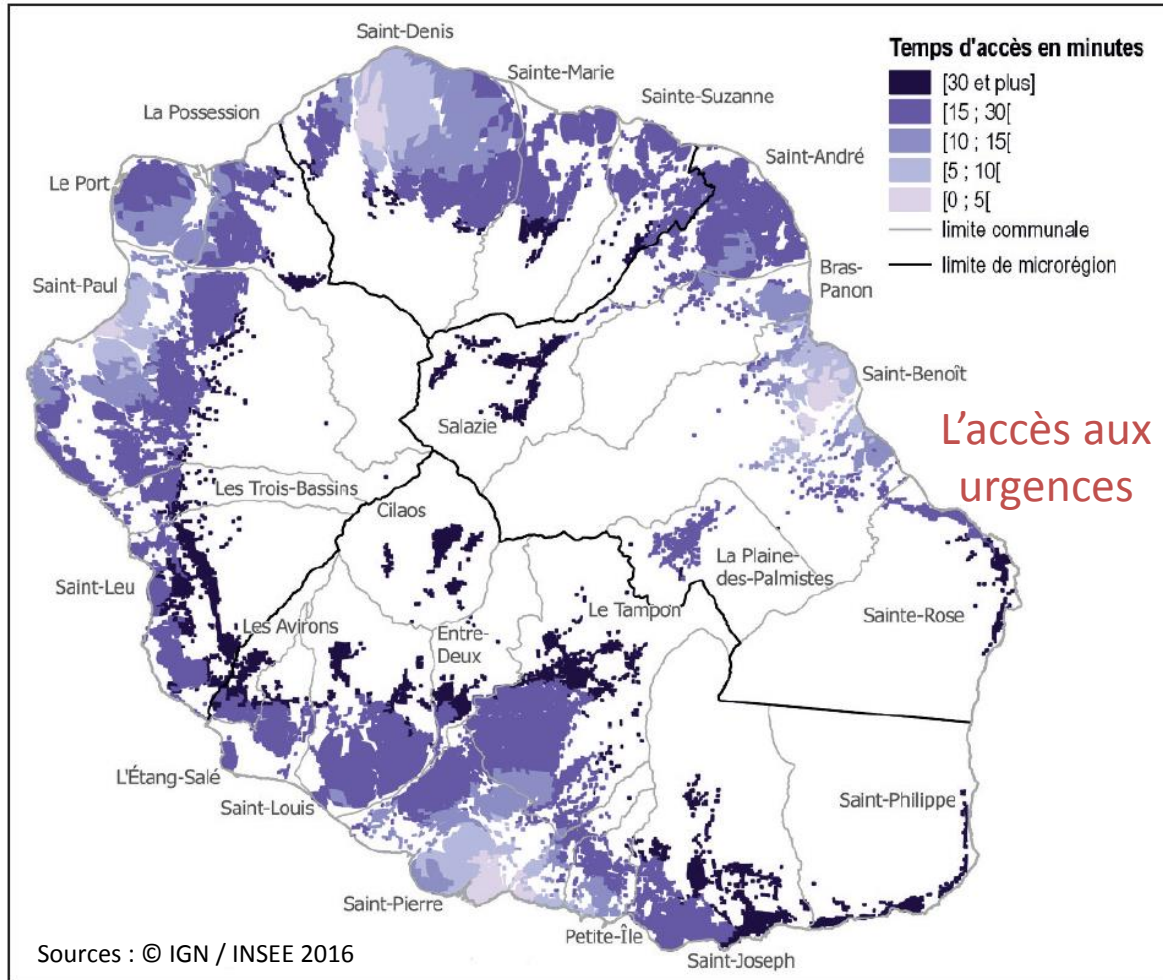
* Nombre de séjours pour 10 000 habitants

Sources : PMSI / STATISS DRESS

OFFRE DE SOINS

L'ACCÈS AUX SOINS

- ⇒ **90% des réunionnais ont accès aux urgences en moins de 30 minutes**
- ⇒ **95% des réunionnais sont à moins de 10 minutes en voiture d'un médecin spécialiste de médecine générale**
- ⇒ **17 minutes en moyenne en voiture pour se rendre à l'hôpital le plus proche**



Merci de votre attention