

Santé publique France, dans le cadre de ses missions de surveillance, de vigilance et d'alerte dans les domaines de la santé publique, analyse les données de la rougeole issues de son réseau de partenaires.

Ce point présente la situation épidémiologique de la rougeole, avec des **données arrêtées au 10 mars 2019**.

France entière: points clefs

- ▶ Depuis le 1er janvier 2019, **350 cas** de rougeole ont été déclarés (vs 966 cas sur la même période en 2018), dont 100 (29%) hospitalisés (5 en réanimation), 27 (8%) compliqués de pneumopathies, 1 décès (encéphalite).
- ▶ 90% des cas sont survenus chez des sujets non ou mal vaccinés.
- ▶ 51 départements ont déclaré au moins 1 cas au cours de la période.
- ▶ **Tout cas de rougeole, dès le stade de la suspicion, doit être signalé sans délai à l'ARS concernée ([lien](#))**

Foyers épidémiques actifs (cf. bulletins régionaux pour plus de détails)

Sont décrits ici les principaux foyers épidémiques comportant un risque avéré en termes de santé publique.

Auvergne-Rhône Alpes

- ▶ **53 cas (36 suspects et 17 confirmés) à Val Thorens (Les Belleville) et 5 cas dans les vallées voisines (Savoie).**
- ▶ Exceptés 4 nourrissons (<2 ans, même crèche), adultes (19-42 ans) en majorité travailleurs saisonniers.
- ▶ Exportation de cas vers d'autres régions et pays européens (Belgique, Ecosse et Danemark), et notamment à la **Guadeloupe, département inclus dans la région OMS des Amériques qui a éliminé la rougeole.**

Mayotte

- ▶ **17 cas déclarés depuis le 1er janvier 2019 : 12 confirmés** (parmi lesquels : 5 cas importés, 6 cas nosocomiaux secondaires à ces cas importés, 1 cas sans exposition documentée) **et 5 cas en cours d'investigation.**

- ▶ Age médian des cas : 13 mois (extrêmes : 8 mois– 32 ans).

- ▶ Risque d'extension: CV insuffisante (défaillance de l'offre vaccinale en PMI), précarité de certaines populations.

La Réunion

- ▶ **41 cas déclarés depuis décembre 2018 dont 37 en 2019 (32 confirmés), avec reprise d'une transmission autochtone consécutive à des cas importés** (Madagascar, Comores ou Mayotte, Maurice). Un cas en cours d'investigation.

- ▶ Age médian des cas : 11 ans (extrêmes : 0– 39 ans).

- ▶ Pour 19 cas ciblés par la vaccination et de statut vaccinal connu, 14 étaient non ou insuffisamment vaccinés.

Occitanie

- ▶ **3 foyers dans des communautés de gens du voyage: 23 cas (Haute Garonne: 20+3) et 8 cas (Pyrénées orientales).** Age médian global sur les 3 foyers: 6 ans (extrêmes : 3 mois - 26 ans). Risque d'extension à d'autres communautés de GDV (couverture vaccinale très faible, nombreux échanges)

- ▶ **5 cas dans une école maternelle dont 1 confirmé (Haute Garonne), aucun enfant vacciné parmi les cas.**

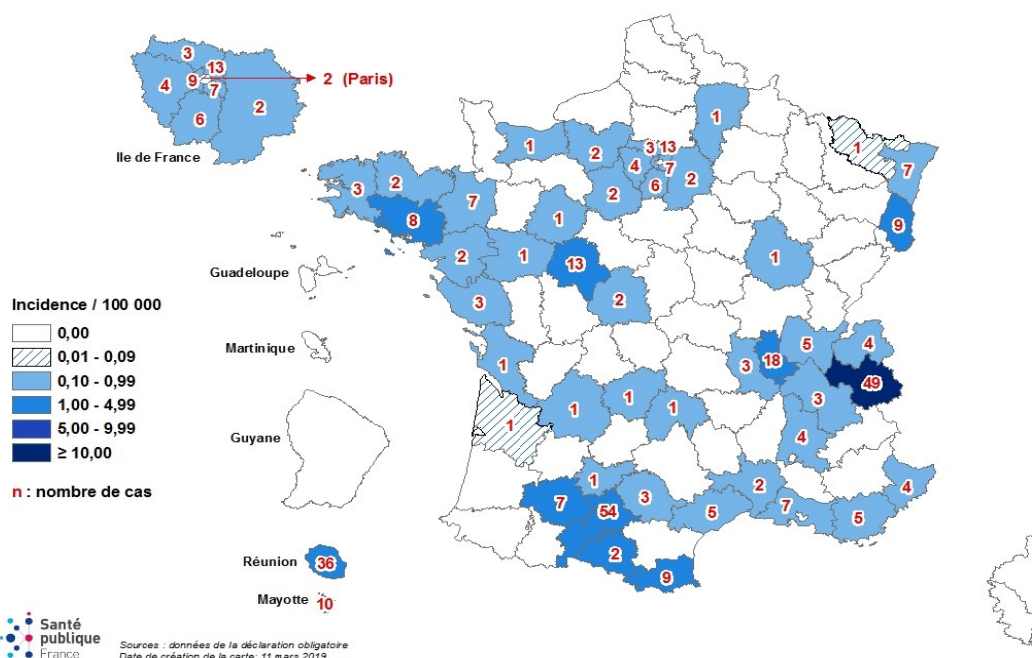
Provence-Alpes- Côte d'Azur

- ▶ **15 cas (6 confirmés, 9 probables) chez des enfants d'une école primaire & maternelle (Var).**

- ▶ Un seul cas serait correctement vacciné avec 2 doses de vaccin (cas probable, pas de confirmation biologique).

- ▶ Exportation effective de cas vers d'autres pays (Thaïlande, Costa Rica, Bahamas), et possible vers d'autres régions.

Figure 1 : Incidence cumulée et nombre de cas de rougeole déclarés par département de résidence, France, du 1er janvier au 10 mars 2019 (données provisoires, n= 350)



Santé publique France s'appuie sur un réseau d'acteurs pour assurer la surveillance de la rougeole :
Le CNR des virus de la rougeole, rubéole et oreillons, les médecins libéraux, urgentistes, laboratoires, réanimateurs et épidémiologistes



CNR Virus de la rougeole, rubéole et oreillons



Figure 2: Cas de rougeole déclarés par semaine (date d'éruption), France, semaines S01-2018 à S09-2019*.

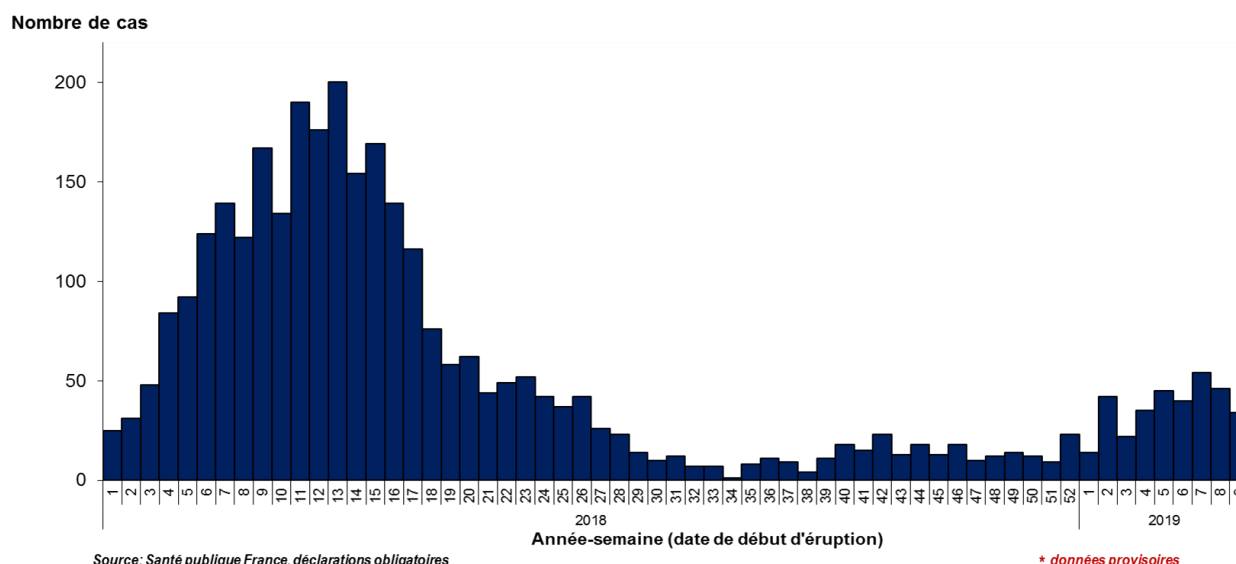
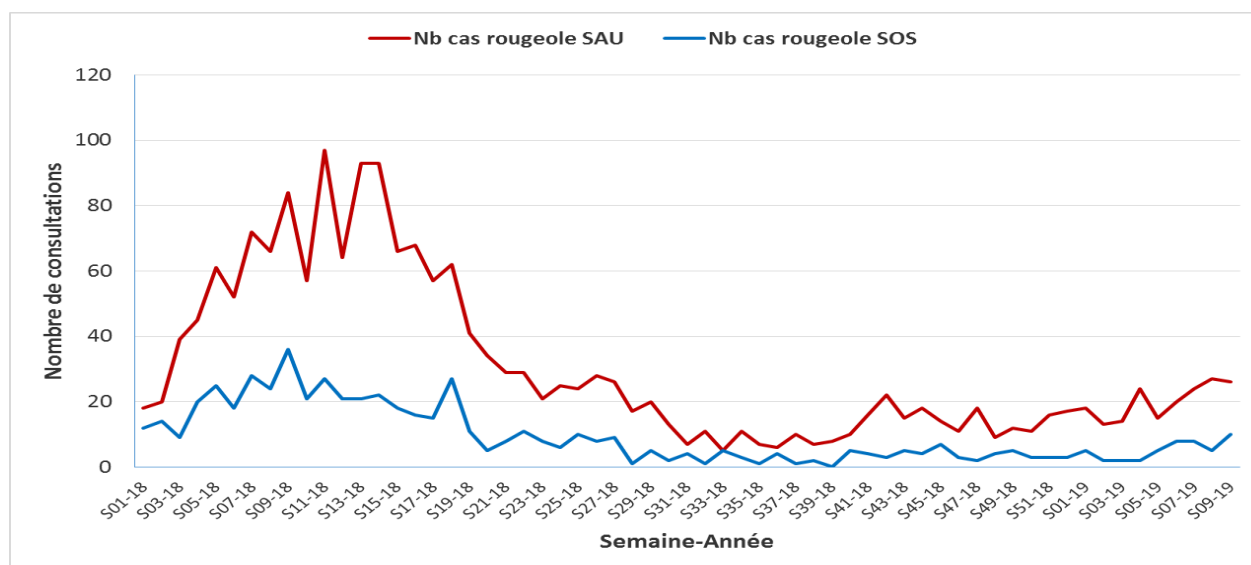


Figure 3 : Passages hebdomadaires aux urgences et consultations SOS médecins, pour rougeole, France, semaines S01-2018 à S09-2019, France métropolitaine.



- La figure 2 montre une augmentation modérée de l'incidence hebdomadaire des cas déclarés au cours des premières semaines de 2019, et permet la comparaison avec la même période de 2018, au cours de laquelle l'augmentation du nombre des cas avait été rapide et massive. A noter qu'en 2018, le pic épidémique était survenu en semaine 13 (S-13 2018).
- Cette évolution du nombre hebdomadaire de cas déclarés est confirmée par les données des urgences et de SOS médecins (figure 3)

Pour en savoir plus

- La rougeole est une maladie à déclaration obligatoire ([Fiche de DO](#)).
- Pour toute information complémentaire concernant la rougeole, consulter le [dossier thématique de Santé publique France](#). Pour les données régionales, [cliquer ici](#)
- Pour la conduite à tenir autour d'un cas suspect de rougeole ou d'un foyer de cas groupés voir l'[instruction DGS du 28/09/2018](#)
- Pour toute question concernant la vaccination vis-à-vis de la rougeole, consulter [Vaccination info service](#)

Directeur de publication
François Bourdillon

Rédaction
Fatima Aït El Belghiti
Denise Antona
Etienne Lucas

Comité de rédaction
Daniel Lévy-Bruhl
Bruno Coignard
Didier Che
Yann Savitch

Contact presse
Vanessa Lemoine
Tél : 33 (0)1 55 12 53 36
presse@santepubliquefrance.fr

Diffusion
Santé publique France
12 rue du Val d'Osne
94415 Saint-Maurice cedex
Tél : 33 (0)1 41 79 67 00
invs.santepubliquefrance.fr

Remerciements : réseaux de médecine ambulatoire, services d'urgences du réseau Oscour®, SOS Médecins, ARS, laboratoires, CNR des virus de la rougeole, rubéole et oreillons, ainsi qu'à l'ensemble des professionnels de santé qui participent à la surveillance de la rougeole.