

Santé publique France, dans le cadre de ses missions de surveillance, de vigilance et d'alerte dans les domaines de la santé publique, analyse les données de la bronchiolite issues de son réseau de partenaires et publie les indicateurs résultant de l'analyse de ces données dans ce bulletin mis en ligne chaque semaine sur son site internet.

Points clés

L'épidémie de bronchiolite 2018-19 en France métropolitaine a commencé en semaine 44/2018 pour atteindre le pic en semaine 49/2018 et s'est terminée en semaine 07/2019.

Sa durée a été de 15 semaines, comparable à la saison précédente.

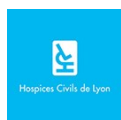
Elle a été d'une amplitude légèrement plus importante au moment du pic que lors des saisons 2016-17 et 2017-18.

La proportion d'hospitalisations pour bronchiolite a été plus faible que lors des 4 dernières saisons.

Aux Antilles, l'épidémie qui a débuté en semaine 43/2018 s'est terminée en semaine 04/2019.

A la Réunion, l'épidémie qui a débuté en semaine 06/2019 est toujours en cours.

Santé publique France s'appuie sur un réseau d'acteurs pour assurer la surveillance de la bronchiolite :
urgentistes,
médecins libéraux,
virologistes,
épidémiologistes



Directeur de publication
François Bourdillon

Rédacteur en chef
Sophie Vaux

Comité de rédaction
Bruno Coignard
Daniel Lévy-Bruhl
Kostas Danis
Yann Savitch

Contact presse
Vanessa Lemoine
Tél : 33 (0)1 55 12 53 36
presse@santepubliquefrance.fr

Diffusion
Santé publique France
12 rue du Val d'Osne
94415 Saint-Maurice cedex
Tél : 33 (0)1 41 79 67 00
invs.santepubliquefrance.fr

Chiffres clés

(Semaines 40/2018 à 10/2019 : du 01/09/2018 au 10/03/2019)

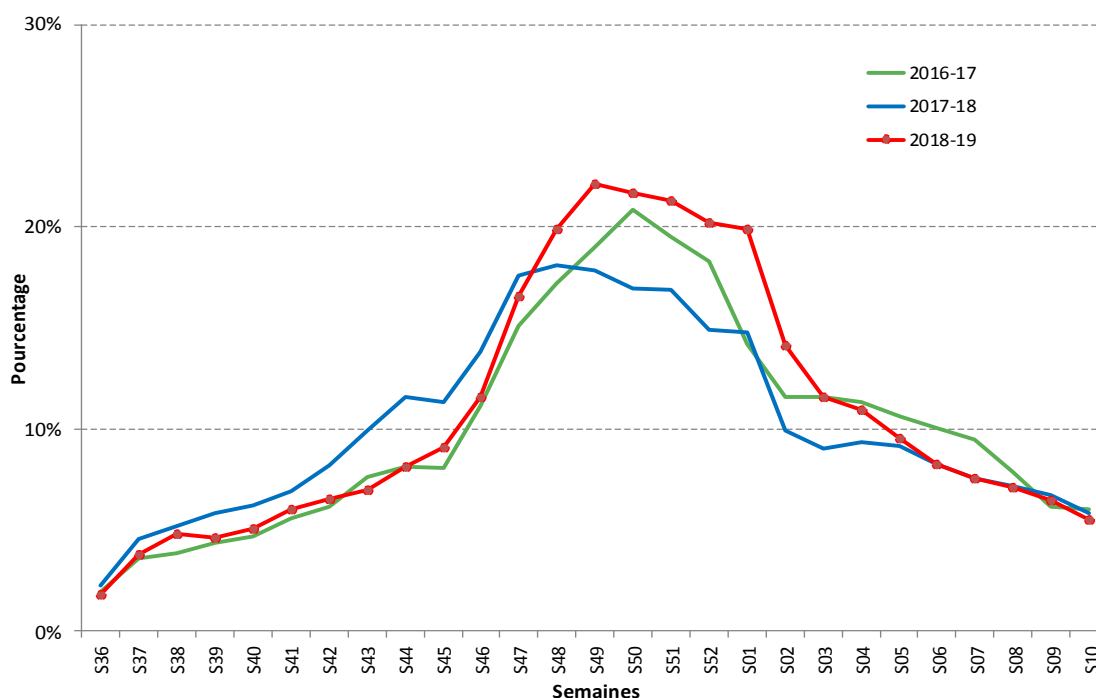
En France métropolitaine, 13% (n=63 616) des passages totaux **aux urgences** chez les enfants de moins de 2 ans concernaient la bronchiolite (Tableau 1).

Parmi les enfants vus aux urgences pour bronchiolite, 36 % (n=23 147) ont été hospitalisés, proportion moins importante qu'au cours des 4 dernières saisons.

Parmi les actes médicaux réalisés par les associations **SOS Médecins** de France métropolitaine chez les enfants de moins de 2 ans, 7% (n=10 862) concernaient la bronchiolite.

Parmi les 13 803 prélèvements respiratoires hospitaliers, 11% étaient positifs pour le VRS.

Figure 1 : Proportion de passages pour bronchiolite parmi les passages aux urgences en métropole chez les enfants de moins de 2 ans, 2016-2019



Systemes de surveillance

Les données de surveillance de la bronchiolite chez les enfants de moins de 2 ans sont fournies par un réseau de médecine ambulatoire (**SOS Médecins**), les structures d'urgence du **réseau OSCOUR®**, ainsi que par les analyses virologiques hospitalières (**RENAL**) et ambulatoires (**Réseau Sentinelles**). En 2018-2019, 618 services de **structures d'urgence** et 62 associations SOS Médecins ont participé au dispositif de surveillance, représentant 93% des passages aux urgences et 95% des actes médicaux réalisés par les associations **SOS Médecins** en France métropolitaine, respectivement.

Les **niveaux d'alerte** (épidémique (rouge), pré ou post épidémique (orange), pas d'alerte (vert)) sont établis à partir de critères statistiques, épidémiologiques et virologiques. Les critères statistiques s'appuient sur l'analyse de seuils générés à partir de 2 sources de données (SOS Médecins et OSCOUR®) selon 3 méthodes statistiques (Serfling, Serfling robuste, Modèle de Markov caché).

Chiffres 2018-2019

Tableau 1 : Données de surveillance chez les enfants de moins de 2 ans à partir des données SOS médecins, OSCOUR®, réseau national de laboratoires hospitaliers et Sentinelles, semaines 40/2018 à 10/2019 : du 01/09/2018 au 10/03/2019

	Nombre	% *
Passages aux urgences (OSCOUR®) pour bronchiolite	63 616	13%
Hospitalisations parmi les passages aux urgences pour bronchiolite (OSCOUR®)	23 147	36%
Visites SOS Médecins pour bronchiolite	10 862	7%
Prélèvements hospitaliers de réseau RENAL positifs pour le VRS	13 803	11%
Prélèvements en médecine ambulatoire positifs pour le VRS	161	7%

* Proportion des passages, des hospitalisations post-urgence, des actes médicaux pour bronchiolite et des prélèvements positifs pour le VRS parmi les passages aux urgences, passages aux urgences pour bronchiolite, actes médicaux toutes causes codées et prélèvements chez les enfants de moins de 2 ans

Selon les critères d'alerte, l'épidémie 2018-2019 en France métropolitaine a débuté dans la région Hauts-de-France en semaine 44/2018 pour diffuser d'abord en Ile-de-France et Pays-de-la-Loire et se généraliser ensuite à l'ensemble de la France métropolitaine, excepté la Corse, en semaine 48/2018 (Figures 1 et 2). Le pic épidémique a été franchi dans l'ensemble des régions métropolitaines, en semaine 52/2018. Une diminution de l'activité a commencé en semaine 02/2019 pour se terminer en semaine 07/2019 (Figure 1). La durée de l'épidémie en 2018-2019 a été de 15 semaines, comparable à la saison précédente. L'amplitude de l'épidémie au moment du pic était légèrement plus importante que lors des saisons 2016-17 et 2017-18.

Au total, durant la période de surveillance (semaines 40-2018 à 10-2019), les services d'urgence des établissements participant au dispositif de surveillance ont enregistré 63 616 consultations pour bronchiolite chez les enfants de moins de 2 ans (Tableau 1). SOS Médecins a enregistré 10 862 actes médicaux pour bronchiolite dans cette même tranche d'âge. La dynamique d'évolution des proportions de prélèvements positifs pour le VRS (hospitaliers et en médecine ambulatoire) a suivi les mêmes tendances épidémiologiques que celle des proportions de consultations SOS Médecins et de passages aux urgences pour bronchiolite.

A la Réunion, l'épidémie qui a débuté en semaine 06/2019 est toujours en cours : [Actualités Réunion](#)

Aux Antilles, l'épidémie qui a débuté en semaine 43/2018 s'est terminée en semaine 04/2019 : [Actualités Antilles](#)

► Pour en savoir plus sur la **surveillance de la bronchiolite**, suivez ce lien : [Dossier bronchiolite](#)

► Pour en savoir plus sur la **prévention de la bronchiolite**, suivez ce lien : [Dossier bronchiolite](#)

► Pour en savoir plus sur la **bronchiolite dans les régions françaises**, suivez ce lien : [Actualités](#)

Figure 2 : Evolution hebdomadaire régionale des niveaux d'alerte pour la bronchiolite chez les enfants de moins de 2 ans, semaines 40/2018 à 10/2019

