

## Surveillance sanitaire en Auvergne

# Point hebdomadaire du 07/08/2014

### Semaine 2014-31 du 28/07 au 03/08

#### | Actualités - Faits marquants |

#### Fièvre hémorragique virale (FHV) à virus Ebola - Point de situation au 5 août 2014

Le 22 mars 2014, le ministère de la santé guinéen a notifié à l'Organisation mondiale de la santé (OMS) une épidémie de fièvre hémorragique virale (FHV) liée au virus Ebola, souche « Zaïre », dans le sud de la Guinée. Depuis le début de l'année 2014, des cas de fièvre hémorragique à virus Ebola sont rapportés en Guinée. Fin mars, l'épidémie s'est propagée au Liberia et au Sierra Leone voisins. **Depuis la semaine dernière, le Nigéria est le 4ème pays de la région à rapporter des cas.** C'est la première fois que des cas de FHV liés à Ebola sont rapportés dans ces pays d'Afrique de l'Ouest. L'épidémie actuelle est sans précédent tant du point de vue du nombre de cas rapportés, de l'étendue géographique et de la transmission avérée en zone urbaine. **A ce jour, 1 603 cas et 887 décès ont été rapportés soit une létalité observée de 55%.**

► En Guinée, le bilan épidémiologique fait état de 485 cas dont au moins 340 ont fait l'objet d'une confirmation biologique. Parmi eux, 358 sont décédés (létalité observée de 73%).

► En Sierra Leone, 646 cas, dont 540 confirmés et 273 décès ont été rapportés dans au moins cinq districts du pays (létalité observée de 42%).

► Au Libéria, le bilan épidémiologique fait état de 468 cas (dont 129 confirmés). Parmi ces cas, 255 sont décédés (létalité observée de 54%).

► Au Nigéria, un cas probable décédé en provenance du Libéria a été rapporté le 31/07 à Lagos. Le 4 août 2014, deux nouveaux cas probables et un cas suspect ont été notifiés par les autorités sanitaires du pays à l'OMS. Aucun des cas n'a été confirmé biologiquement.

Le risque d'importation du virus Ebola par le biais des voyageurs au sein de l'Union européenne ou en France est très faible mais ne peut être totalement exclu. En cas de séjour dans les zones affectées les mesures de prévention doivent être strictement respectées, notamment pour les personnes amenées à prendre en charge des patients atteints de la maladie. Les voyageurs à destination ou de retour de ces pays peuvent trouver des informations sur les recommandations sur le [site du ministère des affaires étrangères](#).

**Pour en savoir plus :** [Site de l'InVS](#) ; [Site de l'OMS](#)

#### | Synthèse |

<b>Représentativité du réseau SurSaUD®</b> .....	<b>page 2</b>
Le taux de codage du diagnostic est de <b>75,6%</b> pour SOS Médecins et de <b>43,6%</b> pour les SAU. Le CH de Moulins-Yzeure (03) rencontre des difficultés de transmission depuis le 29/07/2014	
<b>Evolution de l'activité globale de SOS médecins Clermont-Ferrand</b> .....	<b>page 3</b>
Activité stable	
<b>Evolution de l'activité globale préhospitalière et des urgences hospitalières</b> .....	<b>page 4</b>
SAMU : Activité stable sur la région SAU : Activité stable sur la région	
<b>Analyse régionale du nombre de décès</b> .....	<b>page 5</b>
Nombre de décès stable, en deçà des seuils	
<b>Allergies</b> .....	<b>page 5</b>
Activité modérée, en diminution. Risque allergène en diminution.	
<b>Asthme</b> .....	<b>page 6</b>
Activité faible, en diminution	
<b>Méningites à entérovirus</b> .....	<b>page 7</b>
Activité modérée, en diminution	
<b>Gastro-entérites aiguës</b> .....	<b>page 7</b>
Activité faible et stable	
<b>Système d'alerte « canicule et santé »</b> .....	<b>page 8</b>
Peu de pathologies en lien avec la chaleur ont été diagnostiquées par les services d'urgences. Météo-France indique que pour les prochains jours, le temps restera souvent mitigé et/ou agité et perturbé par l'ouest, avec en moyenne des températures qui resteront en dessous des normales de saison ne présentant donc pas de risque de canicule pour les 7 prochains jours.	

L'association SOS médecins de Clermont-Ferrand transmet les données depuis le **22/07/2007**. En semaine **2014-31**, le taux de co-dage des motifs d'appel était de **96,5%**, celui des diagnostics de **75,6%**.

Sur les **16** services d'accueil des d'urgences (SAU) qui participent au réseau Oscour®, **16** transmettent quotidiennement les données de résumé de passages aux urgences (RPU). En semaine **2014-31**, le pourcentage de diagnostics renseignés dans la région est de **43,6%**.

| Tableau 1 |

**Nombre de consultations, motifs et diagnostics renseignés dans Sursaud pour l'activité SOS Médecins, Nombre de RPU transmis, pourcentage de diagnostics renseignés et comparaison avec les données disponibles dans Auville®**

Dept	Association SOS Médecins	Interventions		Motifs renseignés (%)		Diag. renseignés (%)	
63	Clermont-Ferrand	652	7 jours	629	(96,5%)	493	(75,6%)

Dept	Etablissement	SRVA (Auville®)		OSCOUR (SurSAUD-InVS®)			
		Passages <sup>(1)</sup>		RPU transmis <sup>(2)</sup>	Diag. Renseignés (%)		
03	CH de Montluçon	685	7 jours	514	7 jours	493	(95,9%)
	CH de Moulins-Yzeure	741	7 jours	406	5 jours	322	(79,3%)
	CH de Vichy	700	7 jours	691	7 jours	0	(0,0%)
	Polyclinique St-François St-Antoine	DM	-	132	7 jours	0	(0,0%)
15	CH d'Aurillac	504	7 jours	464	7 jours	441	(95,0%)
	CH de Mauriac	DM	-	174	7 jours	14	(8,0%)
	CH de Saint-Flour	DM	-	284	7 jours	0	(0,0%)
43	CH de Brioude	247	7 jours	231	7 jours	201	(87,0%)
	CH du Puy-en-Velay	723	7 jours	716	7 jours	0	(0,0%)
63	CH d'Ambert	249	7 jours	236	7 jours	0	(0,0%)
	CH d'Issoire	323	7 jours	337	7 jours	0	(0,0%)
	CH de Riom	256	6 jours	305	7 jours	0	(0,0%)
	CH de Thiers	173	5 jours	231	7 jours	144	(62,3%)
	CHU Clermont-Ferrand (adulte)	1441	7 jours	971	7 jours	772	(79,5%)
	CHU Clermont-Ferrand (pédiatrique)			443	7 jours	378	(85,3%)
	Pôle Santé République	DM	-	203	7 jours	0	(0,0%)
<b>TOTAL</b>		<b>6042</b>		<b>6338</b>		<b>2765</b>	<b>(43,6%)</b>

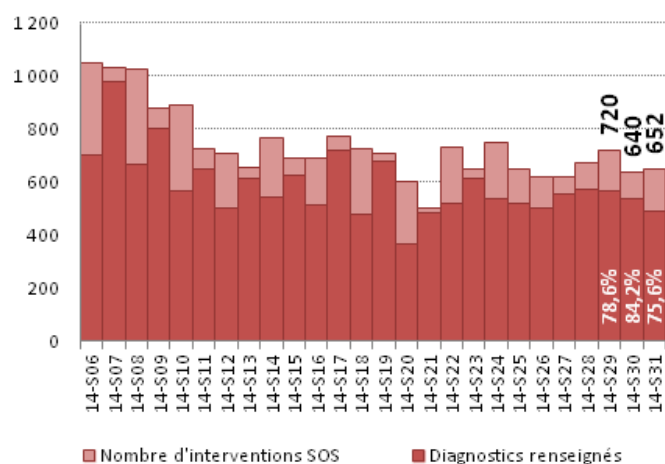
Etablissements sentinelles

(1) Les établissements remplissent quotidiennement sur l'application Auville le nombre de passages journaliers. DM = Données manquantes

(2) Les établissements envoient de manière journalière le résumé de passages aux urgences au serveur de l'InVS. DM = Données manquantes

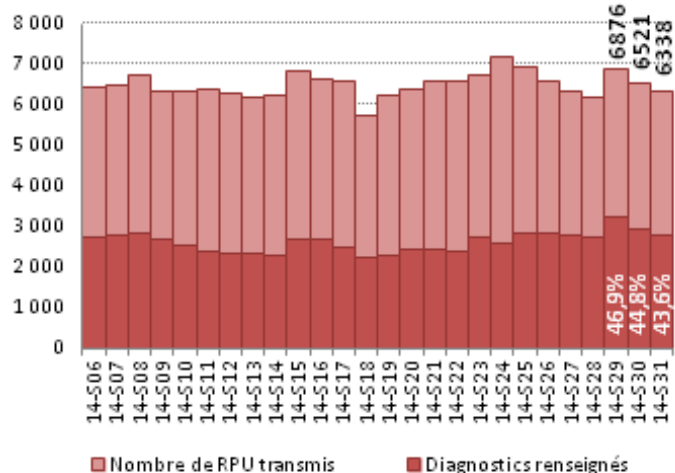
| Figure 1 |

**Fluctuation du nombre hebdomadaire de consultations et diagnostics renseignés pour SOS médecins Clermont-Ferrand sur les 6 derniers mois (Source : SurSaUD®, InVS)**



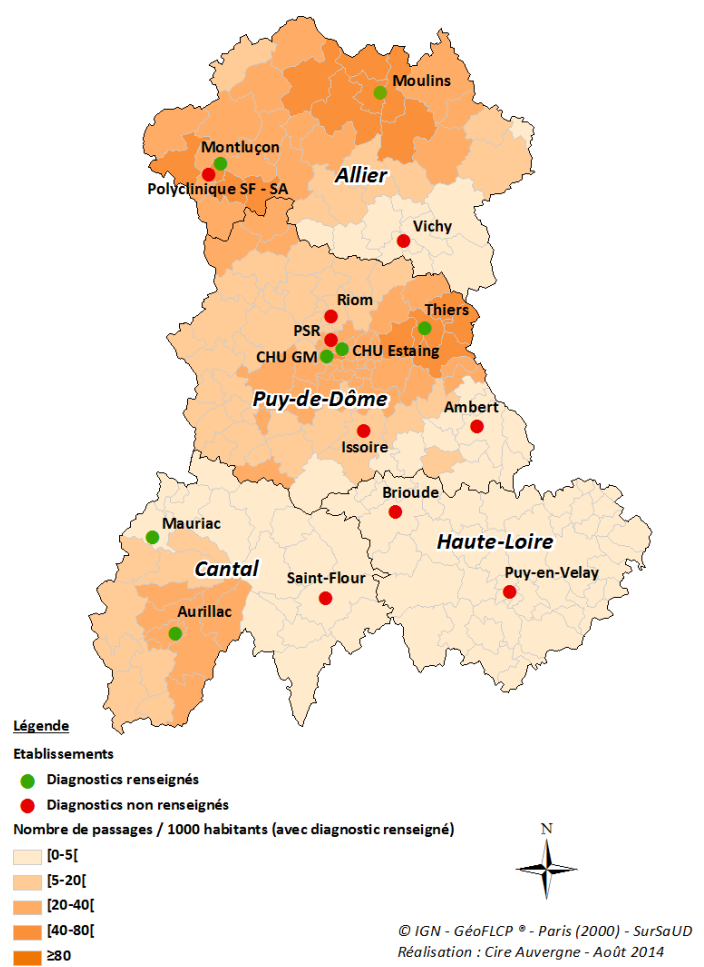
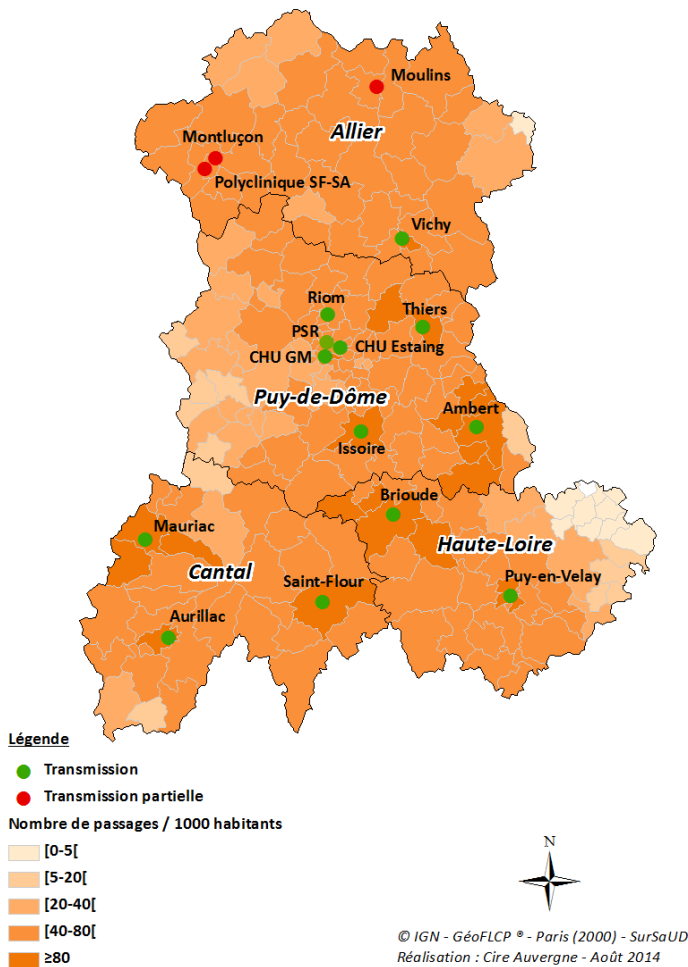
| Figure 2 |

**Fluctuation du nombre hebdomadaire de consultations et diagnostics renseignés pour les RPU de la région Auvergne sur les 6 derniers mois (Source : Oscour®, InVS)**



Représentation des services d'urgences en fonction de la régularité de transmission des données de RPU et du lieu de résidence des cas ayant consulté, Avril - Juin 2014\* (Source : Oscour®, InVS)

Représentation des services d'urgences en fonction de la possibilité de transmission des diagnostics à l'InVS et du lieu de résidence des cas ayant consulté, Avril - Juin 2014\* (Source : Oscour®, InVS)



\* Données actualisées tous les trimestres

| Evolution de l'activité globale de SOS médecins Clermont-Ferrand |

[Retour à la synthèse](#)

| Tableau 2 |

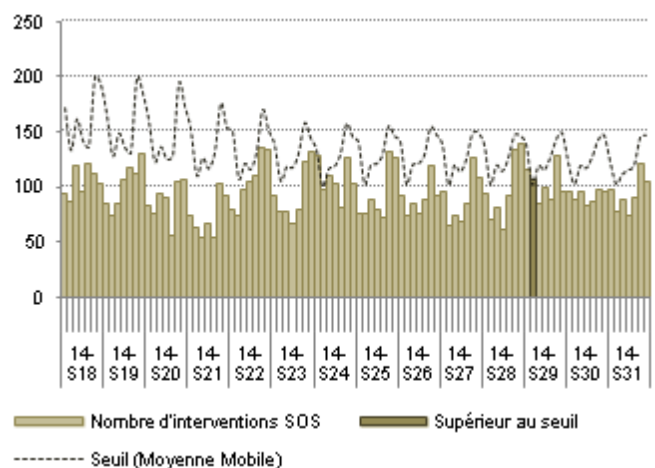
Nombre de consultations sur la semaine précédente et évolution par rapport aux 12 semaines précédentes pour SOS médecins<sup>1</sup> (Source : SurSaUD®, InVS)

Indicateur	Clermont-Ferrand (63)
Nombre de consultations SOS Médecins	<b>652</b> →

- Le nombre d'interventions pour SOS Médecins est stable cette semaine avec **652** consultations.

| Figure 3 |

Nombre quotidien d'interventions pour SOS médecins sur les 3 derniers mois<sup>1</sup> (Source : SurSaUD®, InVS)



<sup>1</sup> Méthodes des moyennes mobiles : détail en dernière page

Pour l'activité préhospitalière, le nombre d'affaires SAMU pour le département de la Haute-Loire n'a pas été intégré dans l'analyse car il est renseigné de manière non uniforme ne permettant pas de calculer des seuils viables.

Pour la représentation de l'activité des urgences hospitalières, seuls les établissements transmettant de manière régulière et exhaustive les résumés de passages aux urgences depuis au moins 6 mois sont considérés :

- La Polyclinique Saint-François Saint-Antoine (03) n'est pas intégrée dans l'analyse pour cause de données non exhaustives
- Le CH de Moulins-Yzeure (03) rencontre des difficultés de transmission depuis le 29/07/2014 et n'est pas intégré dans l'analyse
- Le CH de Montluçon (03) transmet les passages des urgences adultes (16 ans et plus) depuis plus de 6 mois et est intégré dans l'analyse des tendances

| Tableau 3 |

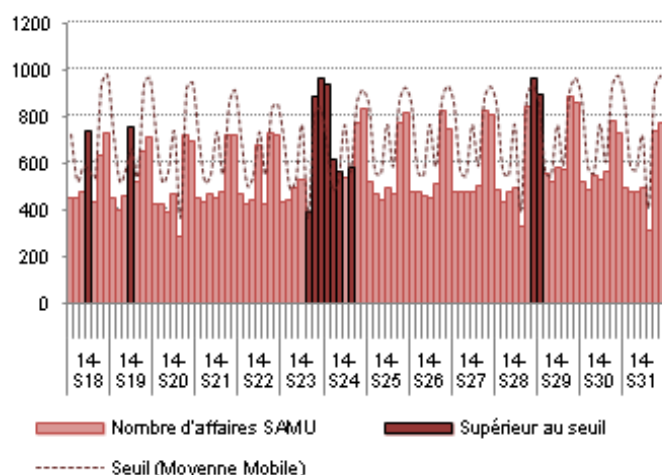
**Nombre hebdomadaire d'affaires traitées par le SAMU et de primo-passages aux urgences et évolution par rapport aux 12 dernières semaines** (Sources : Auveille®, ARS - Oscour®, InVS)

Indicateur	Auvergne	Allier	Cantal	Haute-Loire	Puy-de-Dôme
Nombre d'affaires SAMU	3746 →	1004 →	672 →	⊖	2070 →
Passages aux urgences	5800 →	1205 →	922 →	947 →	2726 →
Passages aux urgences des moins de 1 an	120 →	16 →	6 →	13 →	85 →
Passages aux urgences des plus de 75 ans	955 →	230 →	196 →	153 →	376 →

- L'activité du SAMU est stable sur l'ensemble de la région
- L'activité des urgences est stable sur l'ensemble de la région

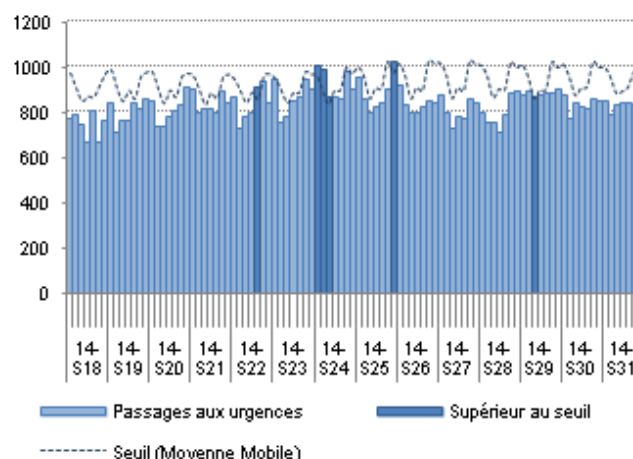
| Figure 4 |

**Nombre quotidien d'interventions SAMU sur les 3 derniers mois** (Source : Auveille®, ARS)



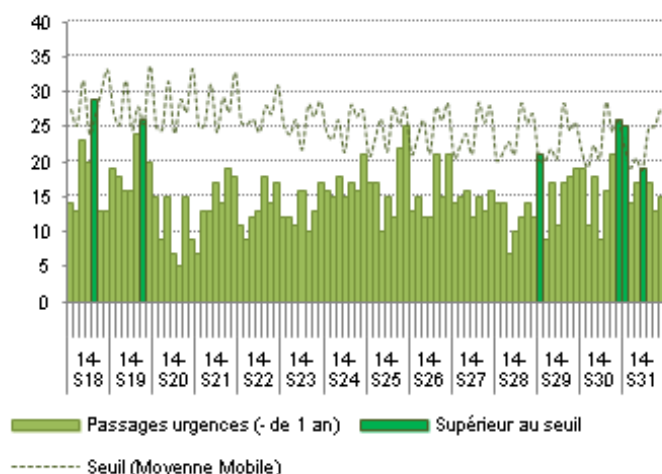
| Figure 5 |

**Nombre quotidien de passages aux urgences tout âge sur les 3 derniers mois** (Source : Oscour®, InVS)



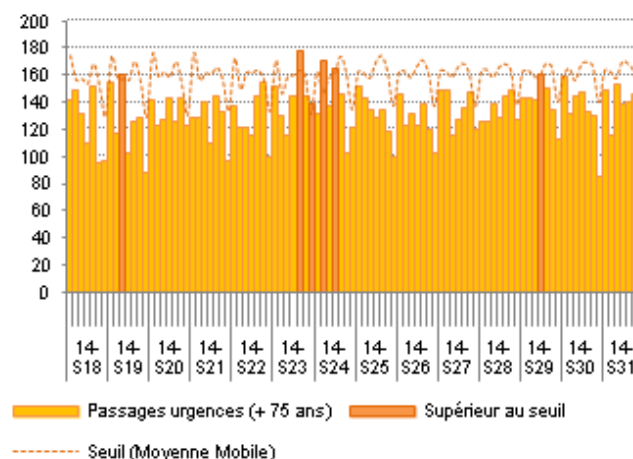
| Figure 6 |

**Nombre quotidien de passages aux urgences des patients de moins de 1 an sur les 3 derniers mois** (Source : Oscour®, InVS)



| Figure 7 |

**Nombre quotidien de passages aux urgences des patients de plus de 75 ans sur les 3 derniers mois** (Source : Oscour®, InVS)



L'analyse des décès pour la région est effectuée sur l'ensemble des 70 villes d'Auvergne disposant d'un bureau d'état civil informatisé, représentant environ **60%** de la mortalité de la région (NB : Les décès sont intégrés jusqu'à la semaine N-1 du fait des délais d'enregistrement ; les données présentées ne sont pas entièrement consolidées).

| Tableau 4 |

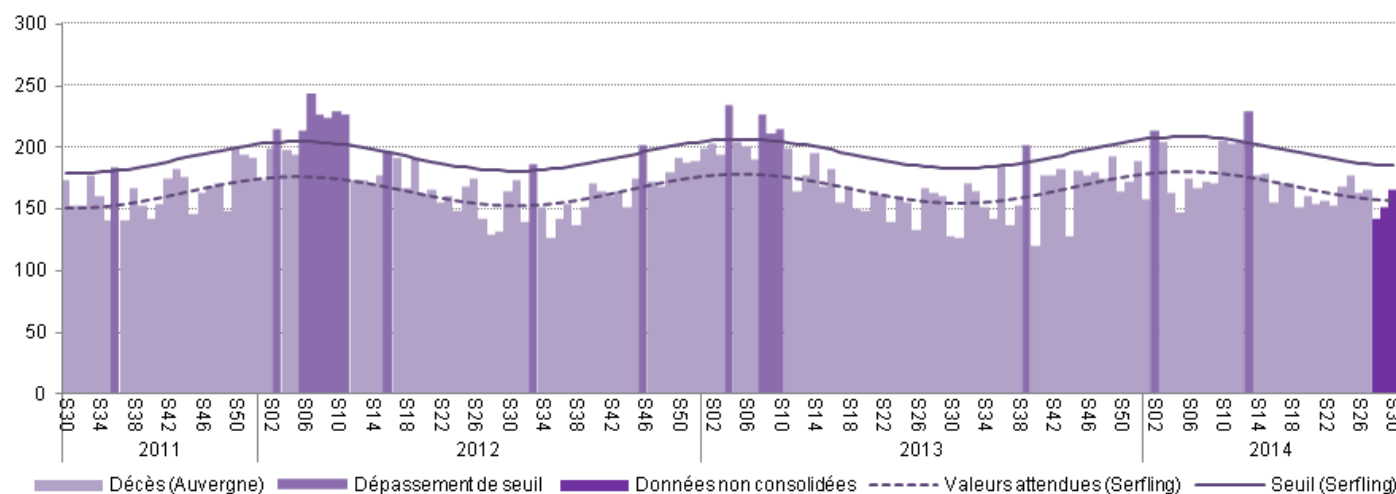
**Nombre hebdomadaire (semaine N-1) de décès et évolution par rapport aux 12 dernières semaines dans les 70 villes disposant d'un bureau d'état civil informatisé en région Auvergne** (Source : MaDispo®, InVS)

Indicateur	Auvergne	Allier	Cantal	Haute-Loire	Puy-de-Dôme
Nombre de décès	166 →	56 →	19 →	6 →	85 ↑

- Le nombre de décès dans la région pour la semaine 30 (semaine N-1) est stable cette semaine avec 166 décès. On constate néanmoins une augmentation dans le département du Puy-de-Dôme (85 décès pour un seuil de 79) chez les plus de 85 ans.
- Il est en deçà du seuil régional déterminé par la régression périodique soit 185 décès

| Figure 8 |

**Evolution du nombre hebdomadaire de décès sur les 2 dernières années de la région Auvergne** (Source : MaDispo®, InVS)



### 1. Météo pollinique

Si les pollens de graminées sont encore présents, ils ne seront pas une grande gêne pour les allergiques avec un risque très faible à faible. Les pollens de plantain ne seront pas plus allergisants. Les pollens d'*urticaceae*, seront les plus présents, mais le risque associé sera également faible. Les pollens d'ambrosie feront de timides apparitions avec un risque pour le moment très faible.

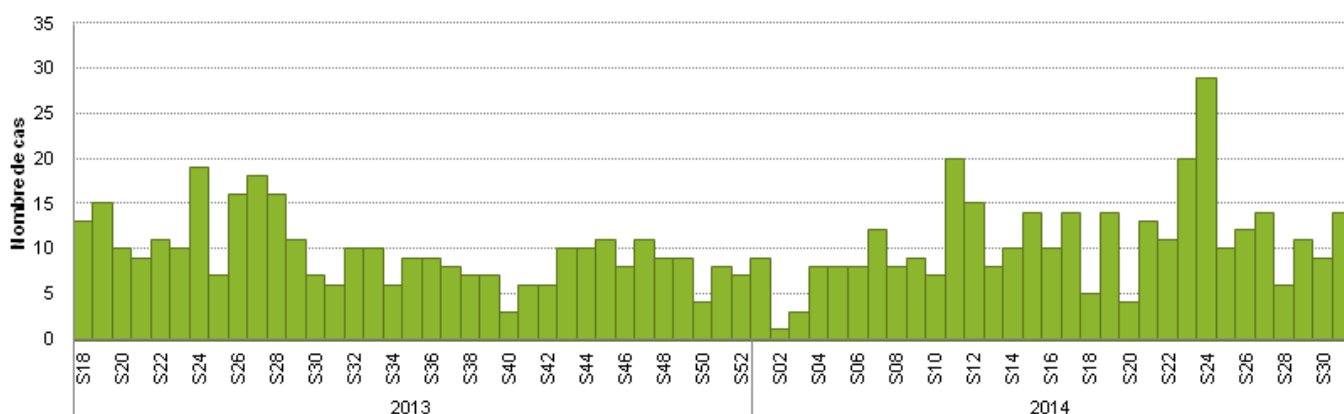
Pour en savoir plus : <http://www.atmoauvergne.asso.fr/fr>

### 2. Surveillance ambulatoire

Le nombre d'allergies diagnostiquées par l'association SOS Médecins Clermont-Ferrand est stable avec **14** interventions représentant **2,4%** de l'activité.

| Figure 9 |

**Nombre hebdomadaire de consultations diagnostiquées « allergies » par l'association SOS Médecins Clermont-Ferrand** (Source : SurSaUD®, InVS)

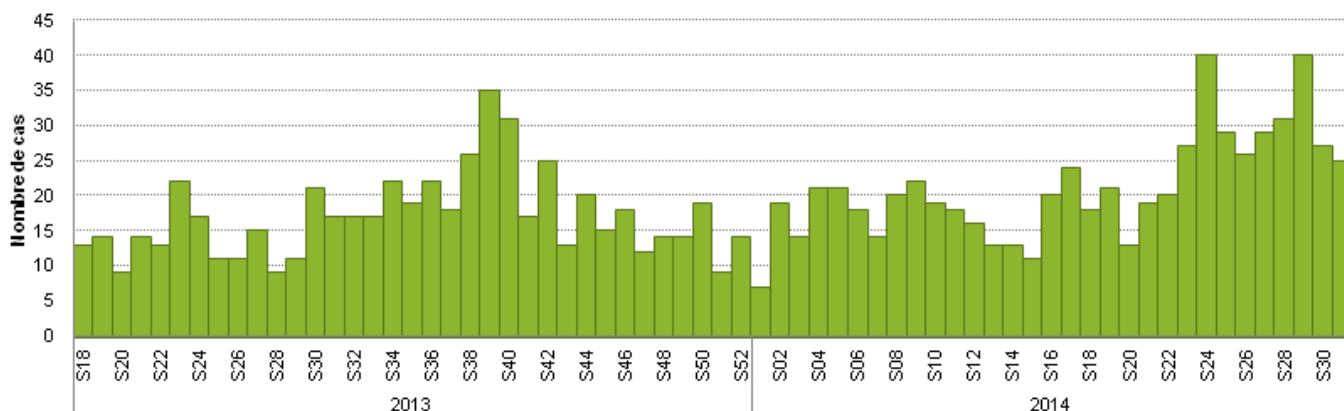


### 3. Surveillance hospitalière

Le nombre d'allergies diagnostiquées par les services d'urgences de la région participant au réseau Oscour® est en baisse par rapport à la semaine précédente avec **25** consultations cette semaine représentant **1,0%** de l'activité.

| Figure 10 |

Nombre hebdomadaire consultations diagnostiquées « allergies » dans les SAU de la région (Source : Oscour®, InVS)



| Asthme |

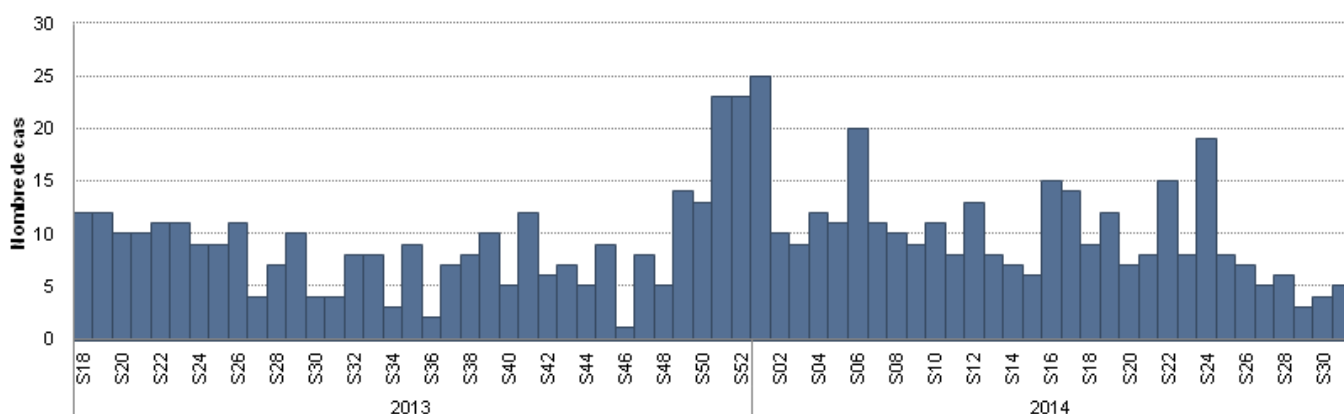
[Retour à la synthèse](#)

### 1. Surveillance ambulatoire

Le nombre d'asthmes diagnostiqués par l'association SOS Médecins Clermont-Ferrand est stable cette semaine avec **5** interventions représentant **1,0%** de l'activité. Le pic d'activité a eu lieu en **semaine 24** avec **29** interventions représentant **5,4%** de l'activité.

| Figure 11 |

Evolution hebdomadaire du nombre de consultations diagnostiquées « asthme » par l'association SOS Médecins Clermont-Ferrand (Source : SurSaUD®, InVS)

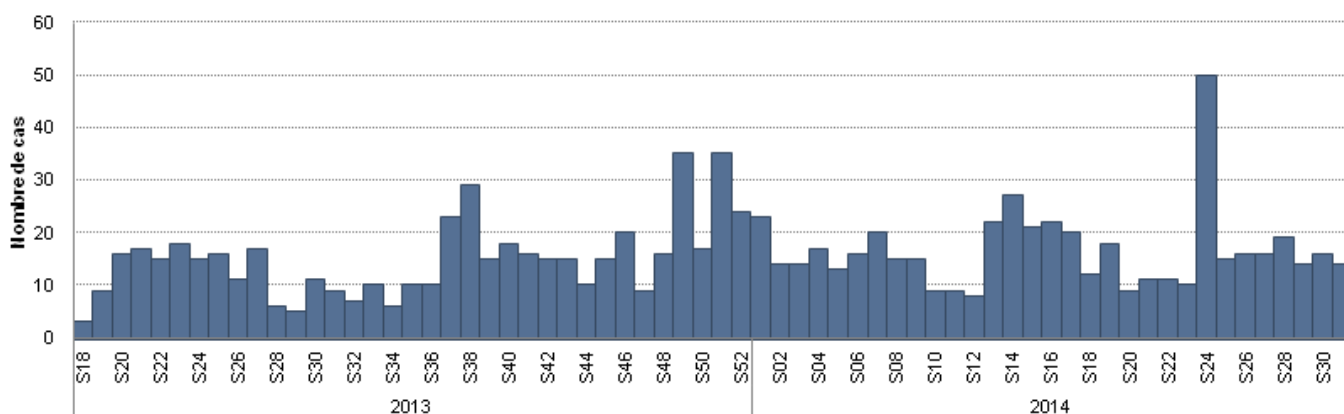


### 2. Surveillance hospitalière

Le nombre d'asthmes diagnostiqués par les services d'urgences de la région est stable cette semaine avec **14** diagnostics cette semaine représentant **0,5%** de l'activité. Le pic d'activité a eu lieu en semaine 24 avec **50** consultations représentant **2,1%** de l'activité.

| Figure 12 |

Evolution hebdomadaire du nombre de consultations diagnostiquées « asthme » dans les SAU de la région (Source : Oscour®, InVS)

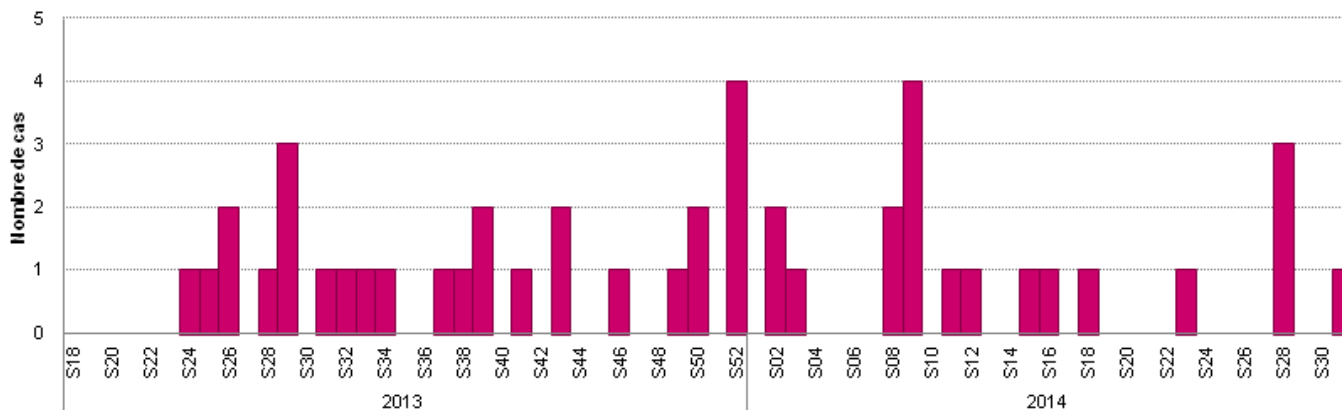


## 1. Surveillance hospitalière

Un cas de méningite à entérovirus a été diagnostiqué par les services d'urgences de la région participant au réseau Oscour® en semaine 31 (moins de 0,1% de l'activité). Au niveau national, les données sont en faveur d'une diminution des méningites à entérovirus après un pic observé en semaine 28, l'activité liée à cette pathologie restant importante.

| Figure 13 |

Evolution hebdomadaire du nombre de consultations diagnostiquées « méningites à entérovirus » dans les SAU de la région (Source : Oscour®, InVS)

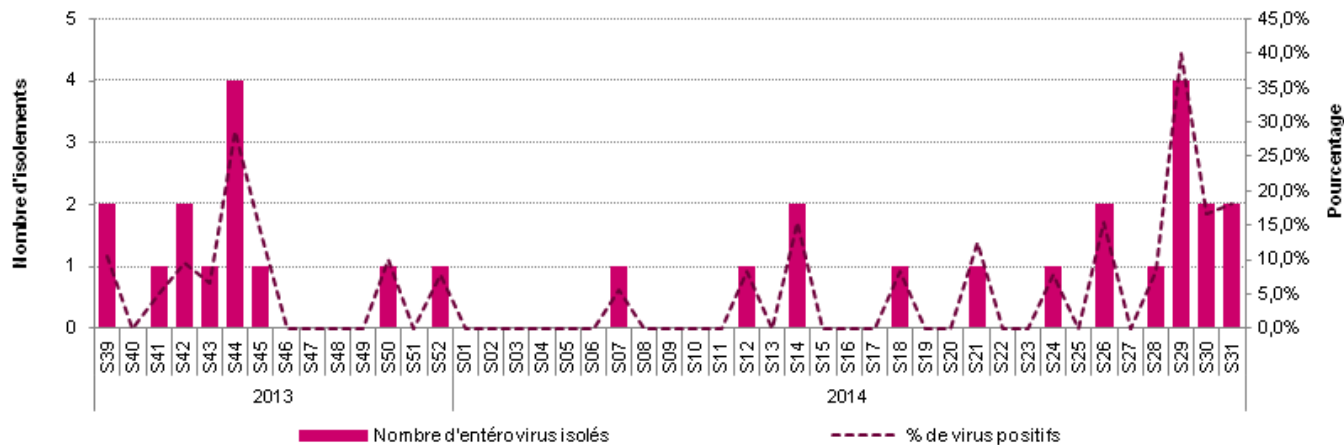


## 2. Surveillance virologique

Sur les 11 prélèvements pour méningites à entérovirus réalisés cette semaine par le laboratoire de virologie du CHU de Clermont-Ferrand, 2 se sont avérés positifs (18%).

| Figure 14 |

Evolution hebdomadaire du nombre d'entérovirus et de la proportion de la positivité des prélèvements pour méningites à entérovirus (Source : CHU de Clermont-Ferrand)



## 1. Surveillance ambulatoire

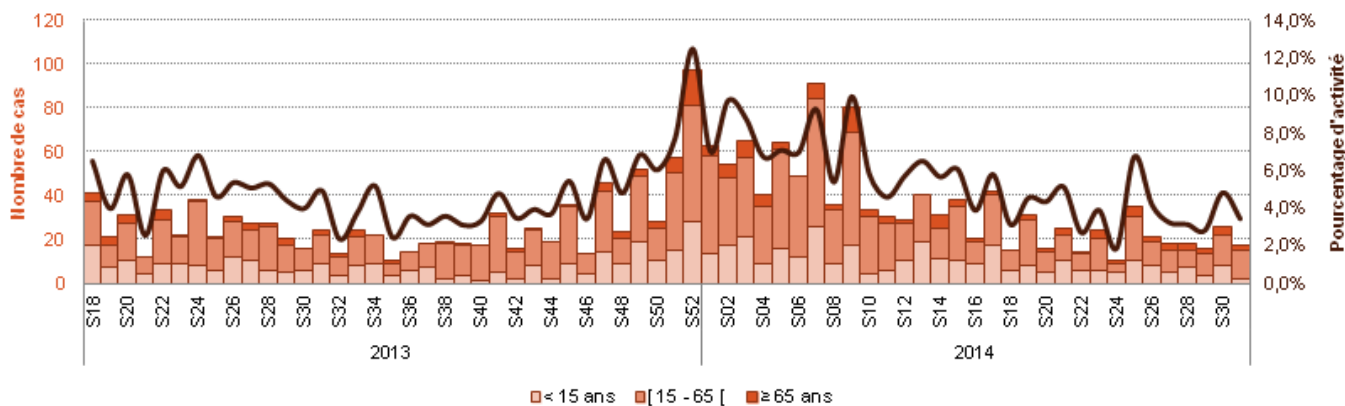
### | Réseaux sentinelles |

La semaine dernière, l'incidence des cas de diarrhée aiguë vus en consultation de médecine générale a été estimée à 30 cas pour 100 000 habitants, en dessous du seuil épidémique (124 cas pour 100 000 habitants). Ce taux est faible depuis plusieurs semaines et en dessous du taux d'incidence national (87 cas pour 100 000 habitants).

### | Association SOS Médecins Clermont-Ferrand |

Le nombre de cas de gastro-entérites aiguës diagnostiqués par l'association SOS Médecins de la région est stable cette semaine, avec 17 consultations pour cette pathologie contre 16 en semaine 29. Cette pathologie représente 3,4% de l'activité globale de l'association.

Evolution hebdomadaire du nombre et de la part d'activité de consultations diagnostiquées « gastro-entérite » par l'association SOS Médecins Clermont-Ferrand (Source : SurSaUD®, InVS)

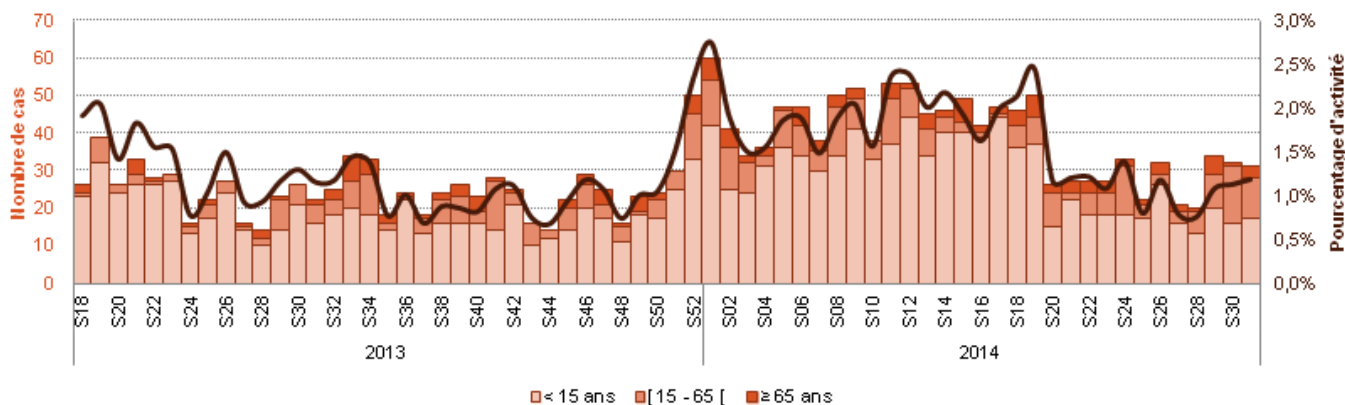


## 2. Surveillance hospitalière et virologique

Le nombre de cas de gastro-entérites diagnostiqués par les services d'urgences est stable cette semaine avec 31 passages représentant 1,2% de l'activité.

Plusieurs prélèvements à la recherche de rotavirus sont effectués par le laboratoire de virologie du CHU de Clermont-Ferrand. Cette semaine, sur les 5 prélèvements testés, aucun ne s'est avéré positif.

Evolution hebdomadaire du nombre et de la part d'activité des consultations diagnostiquées « gastro-entérite » dans les SAU de la région (Source : Oscour®, InVS)



Le système d'alerte canicule santé (Sacs), prévu dans le cadre du Plan National Canicule (PNC), s'étend du 1er juin au 31 août. Il est coordonné par l'InVS : département santé environnement au niveau national et les Cire au niveau régional.

L'objectif principal de ce système est de prévenir un fort impact de la chaleur sur la santé de la population, grâce à l'identification de seuils d'alerte fondés sur les températures diurnes et nocturnes au-delà desquelles le risque de décès est susceptible d'augmenter.

Le système de surveillance dans son ensemble repose sur le recueil et l'analyse de 2 types d'indicateurs : biométéorologiques et sanitaires (mortalité, activité préhospitalière, activité des services d'urgence et activité de médecine ambulatoire).

Le PNC comporte 4 niveaux, en cohérence avec les 4 couleurs utilisées dans les cartes de vigilance de Météo-France :

- **Niveau 1** : veille saisonnière, activé du 1er juin au 31 août 2013
- **Niveau 2** : avertissement chaleur, préparation à la montée en charge des mesures de gestion par les ARS
- **Niveau 3** : alerte canicule, déclenchement par les préfets de département
- **Niveau 4** : mobilisation maximale : canicule avec des conséquences dépassant le cadre sanitaire, déclenchement par le premier ministre

Le passage en niveau 3 « alerte canicule » est conditionné par l'atteinte ou le dépassement conjoint des indicateurs biométéorologiques (IBM) minimum et maximum au cours d'une même journée (voir les seuils d'alerte définis dans chaque département, figure 1). Les IBM (min/max) constituent la moyenne des températures (minimales/maximales) prévues par Météo-France pour les 3 jours à venir (J, J+1, J+2).

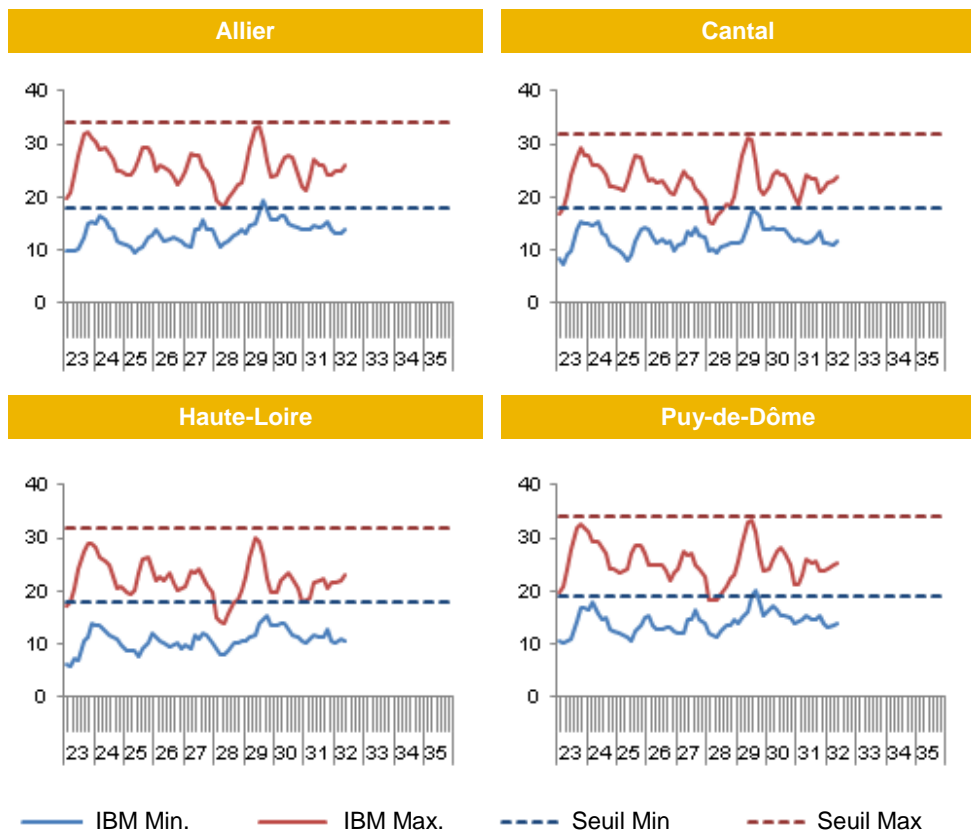


# 1. Surveillance environnementale

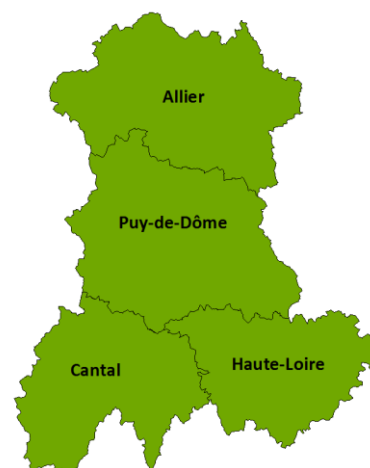
## Surveillance des données météorologiques

| Figure 17 |

Evolution quotidienne des indicateurs biométéorologiques par département de la région Auvergne entre les semaines 2014-23 et 2014-35 (Source : Météo France)



Carte vigilance du 28/07 au 03/08



- Niveau 1 : Veille saisonnière
- Niveau 2 : Avertissement chaleur
- Niveau 3 : Alerte canicule
- Niveau 4 : Mobilisation maximale

Pas de dépassement de seuil lors de la semaine précédente

| Tableau 5 |

Prévision de dépassements de seuils pour les IBM (Source : Météo France)

Départements		Allier	Cantal	Haute-Loire	Puy-de-Dôme
IBM	Nuit				
	Jour				

- Pas de dépassement de seuil dans les 5 jours à venir
- Dépassement de seuil dans les 5 jours à venir

Seuils IBM

	JOUR	NUIT
Allier	34°C	18°C
Cantal	32°C	18°C
Haute-Loire	32°C	18°C
Puy-de-Dôme	34°C	19°C

Pas de dépassement de seuil prévu dans les jours à venir

## Surveillance de la qualité de l'air

| Tableau 6 |

Indice quotidien de qualité de l'air sur la semaine précédente (Source : ATMO Auvergne)

Date	Indice			
	Allier	Cantal	Haute-Loire	Puy-de-Dôme
Lundi 28/07	4	4	4	4
Mardi 29/07	3	4	3	4
Mercredi 30/07	5	5	4	4
Jeudi 31/07	5	5	4	5
Vendredi 01/08	5	5	5	5
Samedi 02/08	3	4	4	4
Dimanche 03/08	4	3	4	4

Indices de qualité de l'air

- 10 Très mauvais
- 9 Mauvais
- 8 Mauvais
- 7 Médiocre
- 6 Médiocre
- 5 Moyen
- 4 Bon
- 3 Bon
- 2 Très bon
- 1 Très bon

Les niveaux de pollution sont en dessous des normes

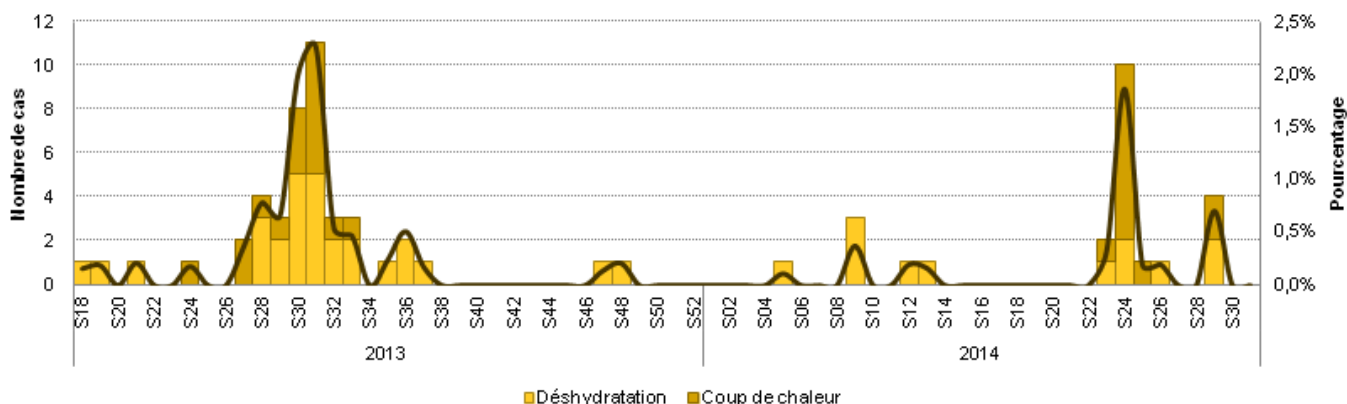
## 2. Surveillance des pathologies liées à la chaleur

### Surveillance ambulatoire

Cette semaine, **aucun** diagnostic de coup de chaleur et de déshydratation n'a été posé par l'association SOS Médecins Clermont-Ferrand. Le pic a eu lieu en semaine 24 avec **8 coups de chaleurs** et **2 déshydratations** représentant **2,0%** de l'activité de l'association.

| Figure 18 |

**Evolution hebdomadaire du nombre et de la part d'activité des consultations diagnostiquées « chaleur » par l'association SOS-médecins Clermont-Ferrand (Source : SurSaUD®, InVS)**



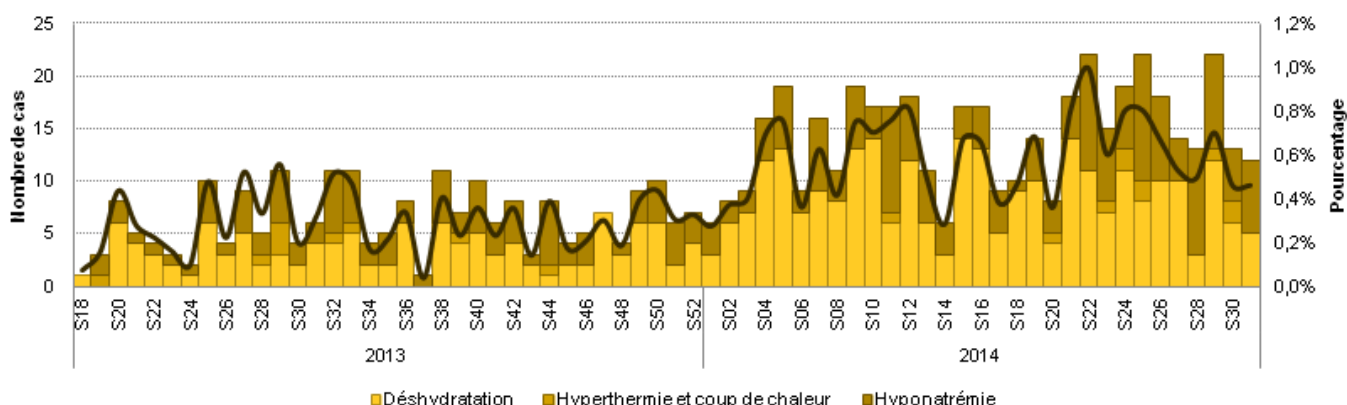
### Surveillance hospitalière

On constate une activité en diminution des pathologies liées à la chaleur cette semaine :

- **aucun** coup de chaleur, **7 hyponatrémies** et **5 déshydratations** ont été diagnostiqués par les services d'urgences participant au réseau Oscour® représentant **0,5%** de l'activité.

| Figure 19 |

**Evolution hebdomadaire du nombre et de la part d'activité des consultations diagnostiquées « chaleur » par les SAU de la région (Source : Oscour®, InVS)**



### | Méthodes statistiques |

#### [M1] Méthode des Moyennes Mobiles

Une moyenne mobile (MM) permet de « lisser » une série de valeurs exprimées en fonction du temps (série chronologique). Elle permet d'éliminer les fluctuations les moins significatives. L'ordre est le nombre de périodes sur lesquelles la moyenne mobile est calculée. Ainsi, pour la semaine S, la moyenne mobile journalière et hebdomadaire est calculée comme la moyenne arithmétique des valeurs observées des semaines S-12 à S-1 (ordre 12). Des seuils statistiques sont calculés à partir de la moyenne mobile et des écarts-types (ET) associés :

- ⊖ **Seuil non calculable**
- ↗ **Activité en forte hausse** ( $\geq MM+3ET$ )
- ↘ **Activité en baisse** ( $\leq MM-2ET$ )
- **Activité stable** ( $JMM-2ET ; MM+2ET$ )
- ↗ **Activité en hausse** ( $\geq MM+2ET$ )
- ↘ **Activité en forte baisse** ( $\leq MM-3ET$ )

#### [M2] Méthode de Serfling

Le nombre attendu au niveau régional et son intervalle de confiance à 95% ont été calculés selon la méthode de Serfling. Cette méthode permet de modéliser une série de données en prenant en compte la tendance, la saisonnalité ainsi qu'une fluctuation aléatoire. Un signal statistique est défini par un dépassement de seuil pendant deux semaines consécutives. Les données supérieures au 95<sup>ème</sup> percentile de la distribution n'ont pas été prises en compte dans la détermination du modèle afin d'éliminer les épidémies antérieures.

**Serveur régional de veille et d'alerte (SRVA - Auvergne) :** Les données agrégées d'activité collectées sur le serveur régional de veille et d'alerte (SRVA) Auvergne (nombre de primo-passages aux urgences, nombre d'affaires traitées par les Samu) sont renseignées quotidiennement par les services d'urgence et les Samu de la région Auvergne.

**Dispositif SurSaUD® (Surveillance sanitaire des urgences et des décès, InVS) :** Ce système de surveillance sanitaire dit syndromique a vu le jour en 2003 et est coordonné par l'InVS. Il couvre actuellement environ 75% de l'activité des services d'urgences en France, 90% de l'activité SOS Médecins, 80% des décès quotidiens et 5% des certificats électroniques de décès. Les données des consultations sont transmises à l'InVS selon un format standardisé :

- **les données de l'association SOS Médecins Clermont-Ferrand :** Ces associations assurent une activité de continuité et de permanence de soins en collaboration avec le centre 15.
- **les données des services d'urgences des établissements hospitaliers (Oscour - Organisation de la surveillance coordonnée des urgences) :** Les urgentistes consultent 24h/24 au sein de l'établissement de santé. Chaque passage aux urgences fait l'objet d'un envoi des données à l'InVS sous forme de Résumé de Passage aux Urgences (RPU).
- **les données de mortalité (service d'Etat-Civil) :** Les services d'état civil transmettent en continu le volet administratif des déclarations de décès à l'Insee (Institut national de la statistique et des études économiques) qui transmet les données chaque jour à l'InVS.
- **Les données de certification des décès CépIdc (Centre d'épidémiologie sur les causes médicales de décès, Inserm) :** Le volet médical du certificat de décès contient les causes médicales de décès. Il est transmis aux agences régionales de santé (ARS) et au CépIdc de l'Institut national de la santé et de la recherche médicale (Inserm) puis à l'InVS.

**Réseau Sentinelles :** Réseau de 1300 médecins généralistes libéraux bénévoles et volontaires repartis sur le territoire métropolitain français. Ce système national de surveillance permet le recueil, l'analyse, la prévision et la redistribution en temps réel de données épidémiologiques issues de leur activité libérale et s'intègre aux dispositifs de surveillance mis en place par l'InVS.

**Surveillance des infections virales à potentiel épidémique du laboratoire de virologie du CHU de Clermont-Ferrand :** Depuis le 1er octobre 2013, les données de virologie sont transmises par le laboratoire de virologie du CHU de Clermont-Ferrand.

**Météo-France :** Indices biométéorologiques (IBM)

**ATMO Auvergne :** Indices de la qualité de l'air, Indice allerge-pollinique en Auvergne

| Regroupements syndromiques |

Voici la liste des codes de la Cim-10 des regroupements syndromiques à partir des données issues des urgences hospitalières et utilisé pour la surveillance :

- **Allergie :** L50, L500, L501, L502, L503, L504, L505, L506, L508, L509, T780, T782, T783, T784
- **Asthme :** J45, J450, J451, J458, J459, J46
- **Méningite à entérovirus :** A850, A858, A86, A870, A878, A879, A89
- **Gastro-entérite :** A08, A080, A081, A082, A083, A084, A085, A09, A090, A091, A099
- **Indicateur « chaleur » :** E86, E871, E8710, E8718, T67, T670, T671, T672, T673, T674, T675, T676, T677, T678, T679, X30, X300, X301, X302, X303, X304, X305, X306, X307, X308, X309

| Partenaires de la surveillance |



Equipe de la Cire Auvergne

- Cécile Marie
- Philippe Pépin (responsable)
- Guillaume Spaccaferri
- Emmanuelle Vaissière
- Mireille Vincent
- Nicolas Vincent

Directeur de la publication

- François Bourdillon
- Directeur Générale de l'InVS

Comité de rédaction

L'équipe de la Cire Auvergne

Diffusion

Cire Auvergne  
 ARS – 60, av. de l'Union Soviétique  
 63057 Clermont-Ferrand Cedex  
 Tél. : 33 (0)4 73 74 50 38  
 Fax : 33 (0)4 73 74 48 96  
 @ : [ars-auvergne-cire@ars.sante.fr](mailto:ars-auvergne-cire@ars.sante.fr)  
<http://www.invs.sante.fr>

