



Surveillance sanitaire en Île-de-France Point épidémiologique hebdomadaire du mercredi 13 mars 2013

Données du 4 au 10 mars 2013 (semaine 10)

| Synthèse |

En Île-de-France, on note en semaine 10 :

- la poursuite de la décroissance de l'épidémie saisonnière de grippe ;
- une baisse des indicateurs d'activité chez les enfants de 2 à moins de 15 ans, possiblement en lien avec les vacances scolaires ;
- une augmentation des appels à SOS Médecins d'adultes de 75 ans et plus.

| Pathologies |

Grippe (cf. graphiques page 2)

Réseau unifié : données conjointes du Réseau des Grog et du Réseau Sentinelles. **Données hospitalières** : nombre de passages pour diagnostic de grippe (codes Cim10 J09, J10 et J11) dans des services d'urgence hospitaliers (source : réseau Oscour® via SurSaUD®).

Cas graves de grippe admis en service de réanimation : protocole national disponible à l'adresse http://www.invs.sante.fr/content/download/19323/119984/version/3/file/protocole_grippe_cas_graves_2012_2013.pdf.

En médecine ambulatoire (Réseau Unifié : Grog-Sentinelles-InVS)

En semaine 10, le **taux d'incidence régionale** des consultations pour syndrome grippal a nettement diminué par rapport à la semaine 09, passant de 543 à 342 cas pour 100 000 habitants [intervalle de confiance à 95 % : 275-409] (cf. figure 1). Il se situait, pour la douzième semaine consécutive, au-dessus du seuil épidémiologique national (135 cas pour 100 000 habitants en semaine 10).

A l'hôpital

1. Passages aux urgences et hospitalisations pour grippe

En semaine 10, le nombre de passages dans les services d'urgence de la région pour grippe clinique a diminué de 15 % (cf. figure 2) par rapport à la semaine précédente, aussi bien chez les adultes de 15 ans et plus que chez les enfants de moins de 15 ans. Le recours aux urgences pour grippe clinique représente 1 % des passages chez les adultes et 2,5 % des passages chez les enfants cette semaine.

L'épidémie se caractérise cette année par une durée particulièrement longue par rapport à celle des années antérieures (cf. figure 3).

2. Surveillance des cas graves de grippe admis en réanimation

Au 13 mars, 88 cas graves de grippe (tous confirmés) admis en réanimation ont été signalés en Île-de-France depuis le début de la surveillance (cf. figure 4 et tableau 1), dont 2 en semaine 10. Au total, 62 étaient infectés par un virus de type A - dont 24 A(H1N1)pdm2009 et 13 A(H3N2) - et 26 par un virus de type B.

Le ratio Homme/Femme était de 0,8. Il s'agissait de 24 enfants de moins de 15 ans et de 64 adultes. Soixante-et-un d'entre eux présentaient au moins un facteur de risque de grippe compliquée. Six étaient vaccinés. Trente-cinq patients ont présenté un Syndrome de détresse respiratoire aiguë (SDRA). Quatorze décès ont été recensés : il s'agissait de 5 hommes et de 9 femmes âgés de 10 à 79 ans, parmi lesquels 12 présentaient au moins un facteur de risque. Dix d'entre eux étaient infectés par un virus de type A et 4 par un virus de type B.

Au niveau national, on constate « une poursuite de la baisse des indicateurs » en médecine ambulatoire et à l'hôpital mais le « maintien d'une circulation soutenue des virus grippaux ». Enfin, 603 cas graves ont été signalés à l'InVS (point au 12 mars, <http://www.invs.sante.fr/Dossiers-thematiques/Maladies-infectieuses/Maladies-a-prevention-vaccinale/Grippe/Grippe-generalites/Donnees-de-surveillance>).

Surveillance de la grippe par Internet : la deuxième saison de [grippenet.fr](http://www.grippenet.fr) a démarré le 15 novembre 2012. Pour participer, les internautes résidant en France peuvent se connecter sur le site Internet : <https://www.grippenet.fr>.

Grippe

Figure 1

Comparaison aux 3 années antérieures du taux d'incidence régional des consultations pour syndrome grippal - Réseau unifié

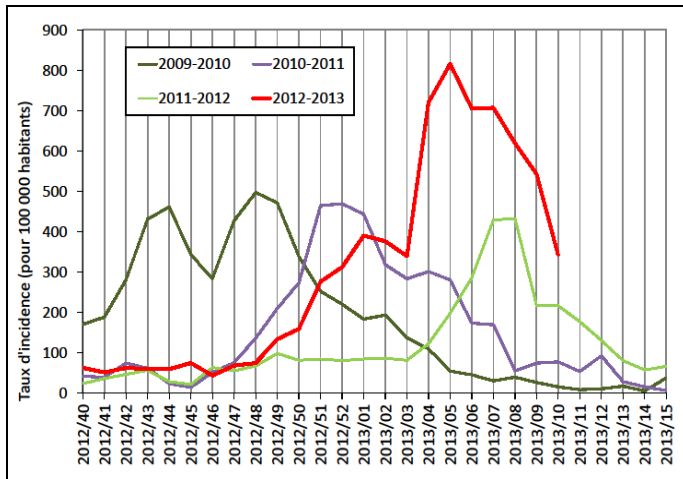


Figure 3

Comparaison aux 7 années antérieures du nombre hebdomadaire de passages pour grippe clinique dans au plus 21 services d'urgence d'Île-de-France (données Oscour® via SurSaUD®)

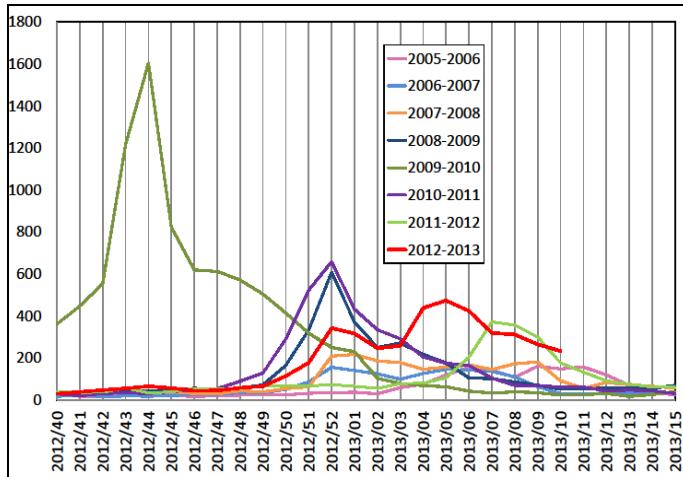
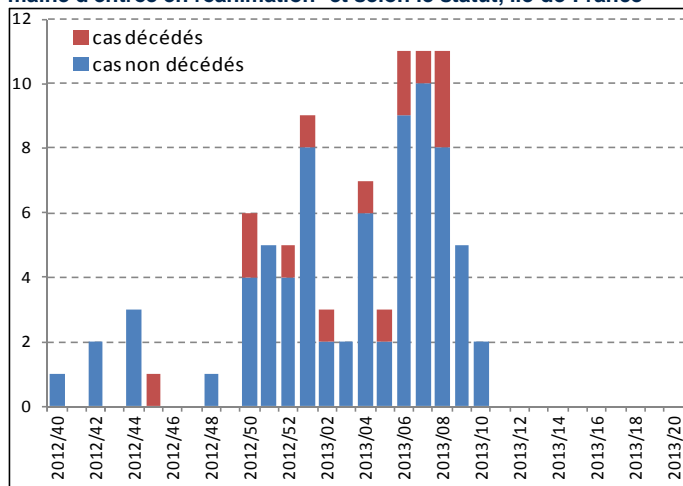


Figure 4

Evolution du nombre hebdomadaire de signalements de cas graves hospitalisés pour grippe admis en réanimation, USI ou USC par semaine d'entrée en réanimation* et selon le statut, Île-de-France



*La courbe est difficilement interprétable car les signalements sont susceptibles d'un rattrapage dans les semaines suivantes.

Figure 2

Evolution du nombre hebdomadaire de passages pour grippe clinique dans au plus 63 services d'urgence d'Île-de-France depuis octobre 2012 (données Oscour® via SurSaUD®)

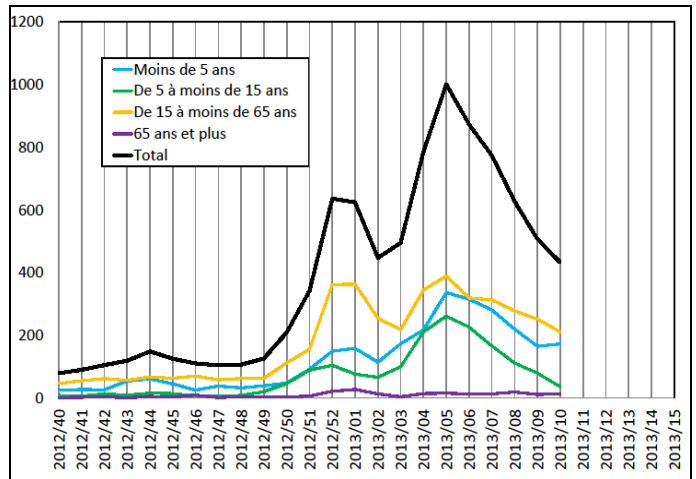


Tableau 1

Description des signalements de cas graves de grippe admis en réanimation, USI ou USC en Île-de-France

Effectif total	88	
dont confirmés	88	100,0%
Classes d'âge (N=88)		
Moins de 5 ans	16	18,2%
De 5 à moins de 15 ans	8	9,1%
De 15 à moins de 45 ans	14	15,9%
De 45 à moins de 65 ans	28	31,8%
65 ans et plus	22	25,0%
Enfants (moins de 15 ans)	24	27,3%
Adultes (15 ans et plus)	64	72,7%
Ratio Homme/Femme (N=88)	0,8	
Facteurs de risque de grippe compliquée**		
Grossesse	2	
Obésité	10	
65 ans et plus	22	
Séjour (a)	5	
Pathologies chroniques (b)	51	
Autres	0	
Au moins un facteur de risque	61	
Marqueurs de gravité		
SDRA (N=88)	35	39,8%
ECMO (N=88)	4	4,5%
Décès (N=87)	14	16,1%
Vaccination (N=88)		
	6	6,8%
Statut virologique (N=88) % des cas confirmés pour lesquels le typage est connu		
A(H1N1)pdm09	24	27,3%
A(H3N2)	13	14,8%
A non précisé ou autres***	25	28,4%
Total des A	62	70,5%
B	26	29,5%
C	0	0,0%

**Un même cas peut présenter plusieurs facteurs de risque ainsi que plusieurs pathologies chroniques (b).

(a) Personnes séjournant dans un établissement ou service de soins de suite ainsi que dans un établissement médico-social d'hébergement.

(b) Diabète, pathologies pulmonaires, cardiaques, neuro-musculaires ou rénales, déficit immunitaire.

***Sous-typage en cours, cas non sous-typés ou sans indication.

Gastroentérite (cf. graphiques ci-dessous)

Données hospitalières : nombre de passages pour **diagnostic** de gastroentérite (codes Cim10 A08 et A09) dans des services d'urgence hospitaliers (source : réseau Os-cour® via SurSaUD®). Données de médecine de ville : nombre d'appels à SOS Médecins pour un **motif** évoquant une gastroentérite (diarrhée et/ou vomissements) (source : réseau épidémiologique SOS Médecins France via SurSaUD®).

En semaine 10, les passages aux urgences hospitalières pour gastroentérite ont augmenté de 16 % chez les adultes de 15 ans et plus et sont restés stables chez les enfants de moins de 15 ans. Les recours aux urgences de ville pour un motif évoquant une gastroentérite ont diminué de 6 % chez les adultes et de 20 % chez les enfants. Ces indicateurs se situent tous à des niveaux comparables à ceux observés les 2 années antérieures à la même période.

Selon le réseau Sentinelles, le taux d'incidence régional de la diarrhée aiguë en semaine 10 était de 220 cas pour 100 000 habitants [intervalle de confiance à 95 % : 103-337], au niveau du seuil épidémique national (219 cas pour 100 000 habitants). En France métropolitaine, le taux d'incidence a été estimé à 179 cas pour 100 000 habitants, également en-dessous du seuil épidémique (<http://websenti.b3e.jussieu.fr/sentiweb/>).

Figure 5

Evolution du nombre de passages dans des services d'urgence d'Île-de-France et du nombre d'appels à des associations SOS Médecins pour **gastroentérite** au cours de la dernière année (nombre hebdomadaire) - **adultes (15 ans et plus)**

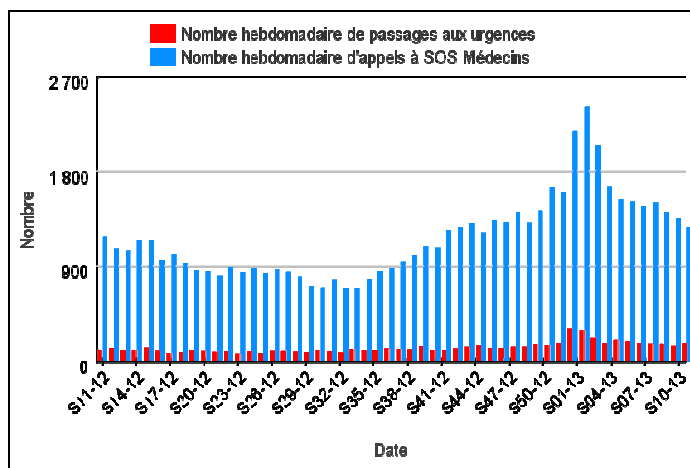
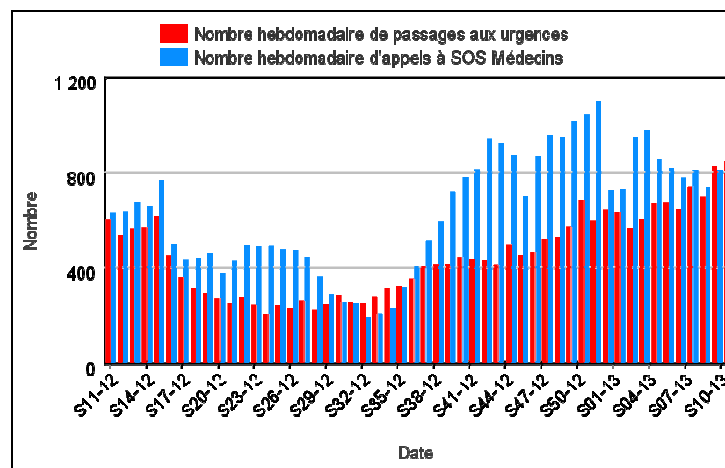


Figure 6

Evolution du nombre de passages dans des services d'urgence d'Île-de-France et du nombre d'appels à des associations SOS Médecins pour **gastroentérite** au cours de la dernière année (nombre hebdomadaire) - **enfants (moins de 15 ans)**



Autres pathologies

Le réseau Sentinelles a noté en semaine 10 un foyer de forte activité de la varicelle en Île-de-France : le taux d'incidence régional (67 cas pour 100 000 habitants) se situait au-dessus du taux d'incidence national (26 cas pour 100 000 habitants).

Intoxications au monoxyde de carbone (CO)

Au cours des semaines 09 et 10, 8 épisodes d'intoxication au monoxyde carbone (suspectée ou avérée) ont été signalés en Île-de-France exposant ainsi 27 personnes (données InVS).

Les conseils de prévention pour éviter ces intoxications sont rappelés par l'Inpes à l'adresse :

<http://www.inpes.sante.fr/10000/themes/accidents/monoxyde-carbone/precautions.asp>.

| Indicateurs d'activité |

Urgences hospitalières : nombre de passages dans 62 services d'urgence et nombre de passages suivis d'une hospitalisation ou d'un transfert - **moins de 2 ans, de 2 à moins de 15 ans**, de 15 à moins de 75 ans, 75 ans et plus (source : réseau Oscour® via SurSaUD®).

SOS Médecins : nombre d'appels suivis d'une visite médicale à domicile - **moins de 2 ans, de 2 à moins de 15 ans**, de 15 à moins de 75 ans, 75 ans et plus (source : réseau épidémiologique SOS Médecins France via SurSaUD®).

Samu : nombre d'affaires traitées, c'est-à-dire toute sollicitation du Samu ayant donné lieu à une prise en charge quelle que soit la réponse et quel que soit le nombre de personnes concernées par l'affaire (source : Cerveau).

Sapeurs pompiers : nombre d'interventions pour secours à personne quel qu'en soit le motif (source : COZ).

Évolution* en semaine 09	
Passages aux urgences hospitalières <i>Enfants de moins de 2 ans</i>	→
Hospitalisations et transferts <i>Enfants de moins de 2 ans</i>	→
Passages aux urgences hospitalières <i>Enfants de 2 à moins de 15 ans</i>	↘↘
Hospitalisations et transferts <i>Enfants de 2 à moins de 15 ans</i>	↘↘
Passages aux urgences hospitalières <i>Adultes de 15 à moins de 75 ans</i>	→
Hospitalisations et transferts <i>Adultes de 15 à moins de 75 ans</i>	→
Passages aux urgences hospitalières <i>Adultes âgés de 75 ans et plus</i>	→
Hospitalisations et transferts <i>Adultes âgés de 75 ans et plus</i>	↗
Appels à SOS Médecins <i>Enfants de moins de 2 ans</i>	→
Appels à SOS Médecins <i>Enfants de 2 à moins de 15 ans</i>	↘↘
Appels à SOS Médecins <i>Adultes de 15 à moins de 75 ans</i>	↘
Appels à SOS Médecins <i>Adultes âgés de 75 ans et plus</i>	↗↗
Samu	→
Sapeurs pompiers	→

Légende	
↘↘	Baisse marquée de l'activité
↘	Tendance à la baisse
→	Stabilité
↗	Tendance à la hausse
↗↗	Hausse marquée de l'activité
ND	Données non disponibles

*La **tendance** est déterminée par le pourcentage de variation par rapport à la moyenne des **quatre** semaines précédentes.

En semaine 10, les indicateurs d'activité ont montré une augmentation importante des appels à SOS Médecins d'adultes de 75 ans et plus par rapport aux 4 semaines précédentes. Cette augmentation n'apparaît pas liée à un motif d'appel particulier et les indicateurs se situent à des valeurs habituelles à cette période de l'année.

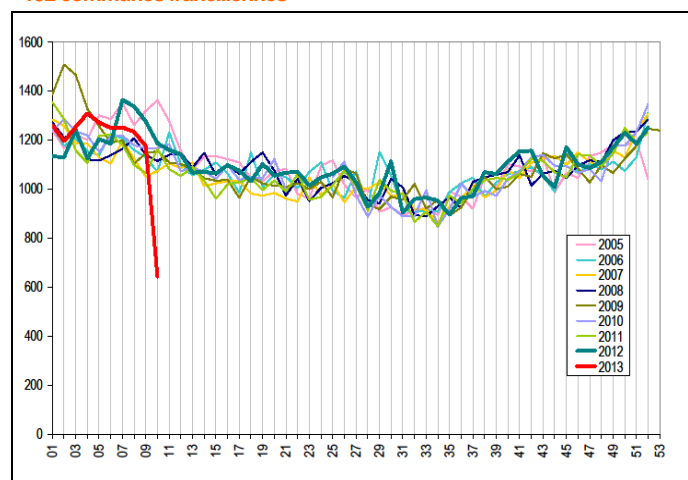
Les recours aux urgences de ville d'enfants de 2 à moins de 15 ans ont continué à diminuer pour retrouver les valeurs observées les 2 années antérieures à la même période (non illustré).

| Mortalité globale |

Nombre de décès domiciliés ou non par jour du décès, enregistrés par les services d'état civil (sans les transcriptions et les enfants morts nés) pour 192 communes de la région (source : Insee). *Les données de la dernière semaine sont incomplètes et ne sont donc pas interprétables.*

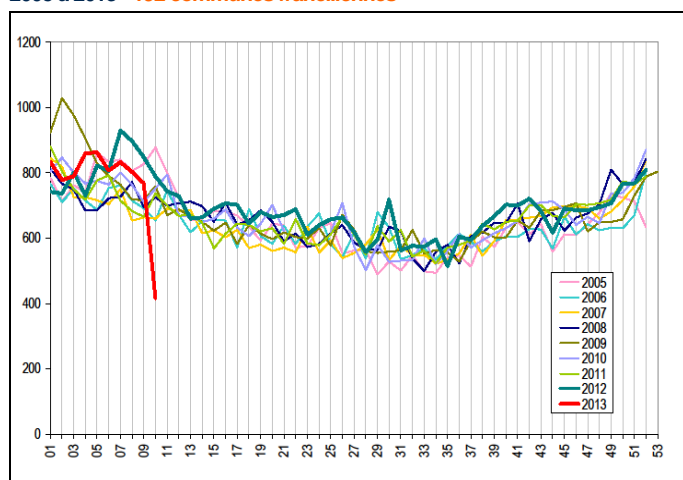
| Figure 7 |

Nombre hebdomadaire de décès (tous âges) de 2005 à 2013
- 192 communes franciliennes



| Figure 8 |

Nombre hebdomadaire de décès de personnes âgées de 75 ans et plus de 2005 à 2013 - 192 communes franciliennes



On ne note pas d'augmentation notable du nombre de décès dans la région depuis 5 semaines.

Les informations contenues dans cette rubrique ne se veulent pas exhaustives.

Au niveau départemental ou régional

On observe une augmentation des recours aux urgences hospitalières pour traumatismes chez les adultes de 15 à 74 ans pour la journée du 13 mars, probablement en lien avec l'épisode neigeux. Plus d'information sur cet épisode dans le prochain PEH.

Au niveau national

L'avis du 9 novembre 2012 du Haut Conseil de la santé publique (HCSP) relatif à l'actualisation des recommandations sur la conduite à tenir devant un ou plusieurs cas de gale a été mis en ligne et est accessible à l'adresse :

<http://www.hcsp.fr/explore.cgi/avisrapportsdomaine?clefr=313>

Au niveau international

Deux nouveaux cas de Nouveau Coronaravirus (NCoV) ont été rapportés à l'OMS par les autorités sanitaires d'Arabie Saoudite les 8 et 12 mars 2013, portant à 15 (dont 9 décès) le nombre de cas identifiés au niveau international.

Le Bulletin hebdomadaire international est disponible à l'adresse :

<http://www.invs.sante.fr/Publications-et-outils/Bulletin-hebdomadaire-international>.

| Partenaires régionaux de la surveillance |

La Cire Île-de-France Champagne-Ardenne remercie :

- l'Agence régionale de santé (ARS) d'Île-de-France et ses délégations territoriales
- les associations SOS Médecins adhérant au réseau épidémiologique SOS Médecins France
- les chambres funéraires des Batignolles et de Ménilmontant
- le Centre de veille et d'action sur les urgences (Cerveau)
- le Centre opérationnel de la Zone de défense de Paris (COZ)
- les centres hospitaliers adhérant au réseau Oscour®
- le réseau bronchiolite ARB Île-de-France
- les Samu
- les Services départementaux d'incendie et de secours et la Brigade des sapeurs pompiers de Paris
- les services d'états civils des communes informatisées
- la ville de Paris : le Centre d'action sociale de la ville de Paris (CasVP) et le service de l'état civil.

| Point épidémi hebdo |

Les précédents Points épidémi hebdo sont consultables sur le site Internet de l'InVS :

http://www.invs.sante.fr/Publications-et-outils/Points-epidemiologiques/%28node_id%29/109/%28aa_localisation%29/%C3%8Ele-de-France.

| Pour en savoir plus |

La plaquette SurSaUD® présentant le système national de Surveillance sanitaire des urgences et des décès (SurSaUD®) est disponible sur le site Internet de l'InVS : <http://www.invs.sante.fr/Publications-et-outils/Rapports-et-syntheses/Autres-thematiques/2012/Le-systeme-francais-de-Surveillance-sanitaire-des-urgences-et-des-deces-SurSaUD-R>.

Hebdo

Directeur de la publication
Dr Françoise Weber,
directrice générale de l'InVS

Rédacteurs

Elsa Baffert
Clément Bassi, Nicolas Carré,
Hubert Isnard, Céline Legout,
Emeline Leporc, Annie-Claude Paty,
Myriam Taouqi

Diffusion

Cire Île-de-France
Champagne-Ardenne
ARS Île-de-France
"Le Millénaire"
35 rue de la Gare
75168 PARIS CEDEX 19
Tél. : 01.44.02.08.16
Fax. : 01.44.02.06.76
Mél. : ars-idf-cire@ars.sante.fr