

DONNÉES ÉPIDÉMIOLOGIQUES

Publié le 10/03/2017

Caractéristiques épidémiologiques des infections par Hantavirus en France en 2015

De 2005 à 2015, 1 210 cas humains d'infection par un hantavirus ont été identifiés par le CNR (tableau), avec un maximum en 2005 (253 cas) et un minimum en 2013 (14 cas).

En 2015, 124 cas d'infection récente par un hantavirus en France ont été confirmés par le CNR ([rapport d'activité du CNR 2015](#)).

L'année 2015 a été marquée par :

- un niveau de détection de cas humains d'infection récente par un hantavirus en France métropolitaine au-dessus de la moyenne annuelle de cas détectés sur la période 2003-2014, sans toutefois atteindre un seuil épidémique (fixé à la moyenne sur 10 ans +20 %). La saisonnalité (pic en fin de printemps), le sex-ratio (2,8) et l'âge médian (39 ans) des cas sont comparables à ce qui a été observé ces 10 dernières années ;
- la détection d'un cas d'infection récente par le virus Seoul (confirmé virologiquement). La détection de cas d'infection par le virus Seoul est peu fréquente en Europe et les seuls cas confirmés virologiquement l'ont été en France. Depuis 2012, quatre cas d'infection par le virus Séoul confirmés virologiquement et un cas confirmé sérologiquement ont été décrits en France ;
- la détection d'un cas d'infection récente par le virus Tula (confirmé virologiquement). La détection de cas pour ce virus est rare : en 2003 un cas a été confirmé sérologiquement en Allemagne et en 2013 le virus Tula a été détecté chez un patient non immunocompétent en République tchèque. La confirmation virologique de ce cas en France chez une personne immunocompétente confirme le pouvoir pathogène de ce virus ;
- l'absence de détection de nouveau cas humain d'infection par un hantavirus Maripa (responsable de syndrome cardio-pulmonaire) par le laboratoire associé au CNR en Guyane.

Liens

Dossiers du ministère chargé de la Santé :

- [dossier fièvre hémorragique avec syndrome rénal](#)

Dossier de l'Institut Pasteur :

- [recommandations CNR Hantavirus](#)

Actualité

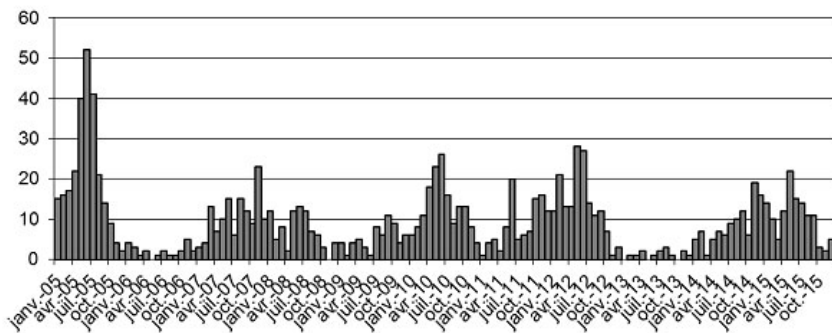
- [Rapport d'activité 2017 du CNR Hantavirus](#)

Nombre de cas annuel d'infection à Hantavirus rapportés par le CNR de 2005 à 2015 en France métropolitaine, données CNR des Hantavirus

Année	Nombre de cas
2015	124
2014	104
2013	14
2012	163
2011	100
2010	155
2009	62
2008	84
2007	127
2006	24
2005	253

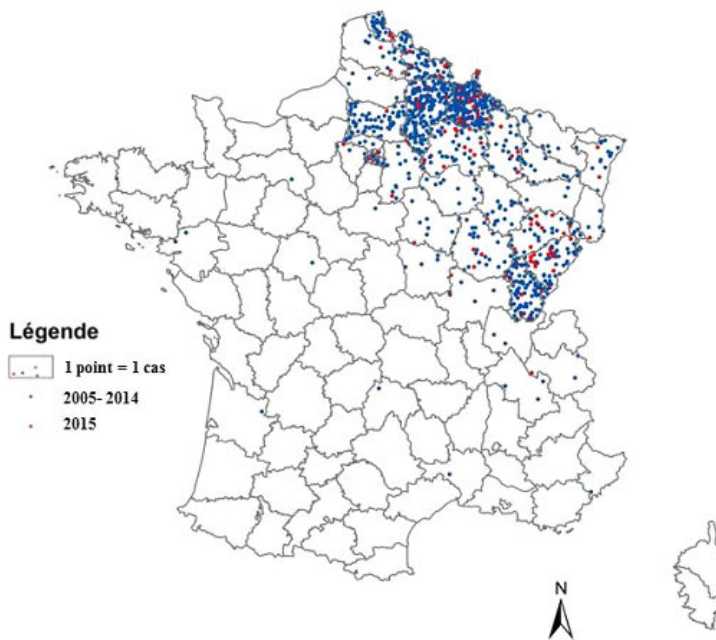
Le pic de détection habituellement retrouvé à la fin du printemps (juin) a été observé en 2015.

Distribution mensuelle de cas d'infection à Hantavirus rapportés par le CNR de 2005 à 2015 en France métropolitaine, données CNR des Hantavirus



La répartition géographique des cas est globalement similaire depuis 2005 avec la majorité des cas résidant dans le quart nord-est de la France métropolitaine malgré une extension géographique observée depuis ces dernières années.

Distribution spatiale des cas d'infection à Hantavirus rapportés par le CNR en France métropolitaine par département, données CNR 2005-2015 (Répartition aléatoire au sein des départements)



Sources: Données CNR Hantavirus 2005-2015, IGN-GEOFLA, Santé publique France, décembre 2016

[Haut de page](#)