

Santé publique France, dans le cadre de ses missions de surveillance, de vigilance et d'alerte dans les domaines de la santé publique, analyse les données de la rougeole issues de son réseau de partenaires.

France entière: points clefs

- ▶ Depuis le 1er janvier 2019, **2206 cas de rougeole ont été déclarés**, dont 637 (29%) hospitalisés (29 en réanimation), 156 cas (7%) compliqués de pneumopathie, 2 cas d'encéphalite dont 1 décès (encéphalite subaiguë chez un sujet immunodéprimé).
- ▶ La circulation du virus de la rougeole reste active: le pic épidémique a été observé semaine 21 (156 cas), et en moyenne, 126 cas hebdomadaires ont été déclarés au cours des semaines 18 à 24. Une diminution des cas déclarés est observée surtout depuis la semaine 25, avec en moyenne 84 cas déclarés au cours des 4 dernières semaines (S25 à S28).
- ▶ 88 départements ont déclaré au moins 1 cas au cours de la période.
- ▶ 87% des cas sont survenus chez des sujets non ou mal vaccinés (sur un total de 1550 cas, âgés de plus d'un an et nés depuis 1980, et pour lesquels le statut vaccinal était connu).

La rougeole est une **maladie à déclaration obligatoire**. Le signalement par les professionnels de santé et la remontée rapide des fiches de notification sont primordiaux pour la mise en place des mesures autour des cas et pour la qualité de la surveillance.

Foyers épidémiques actifs *(cf. bulletins régionaux pour plus de détails)*

Pays de Loire

- ▶ **96 cas de rougeole ont été signalés dans 16 campements de l'agglomération nantaise.**
- ▶ Les premiers sont apparus la 1^{ère} semaine du mois de mai. Sur les 96 cas: 90 cas (97%) avaient de moins 15 ans.
- ▶ Parmi les 72 cas avec statut vaccinal renseigné, 69 étaient non vaccinés et 3 cas avaient reçu une seule dose.
- ▶ Le dernier cas rapporté date du 21 juillet 2019.
- ▶ Une campagne de vaccination, avec appui de la réserve sanitaire, a débuté le 1er juillet 2019: huit campements ont pu bénéficier de cette campagne de vaccination (191 personnes vaccinées), 4 autres camps seront couverts cette semaine.
- ▶ Le risque d'extension à d'autres camps d'hébergement précaire de l'agglomération nantaise persiste toutefois.

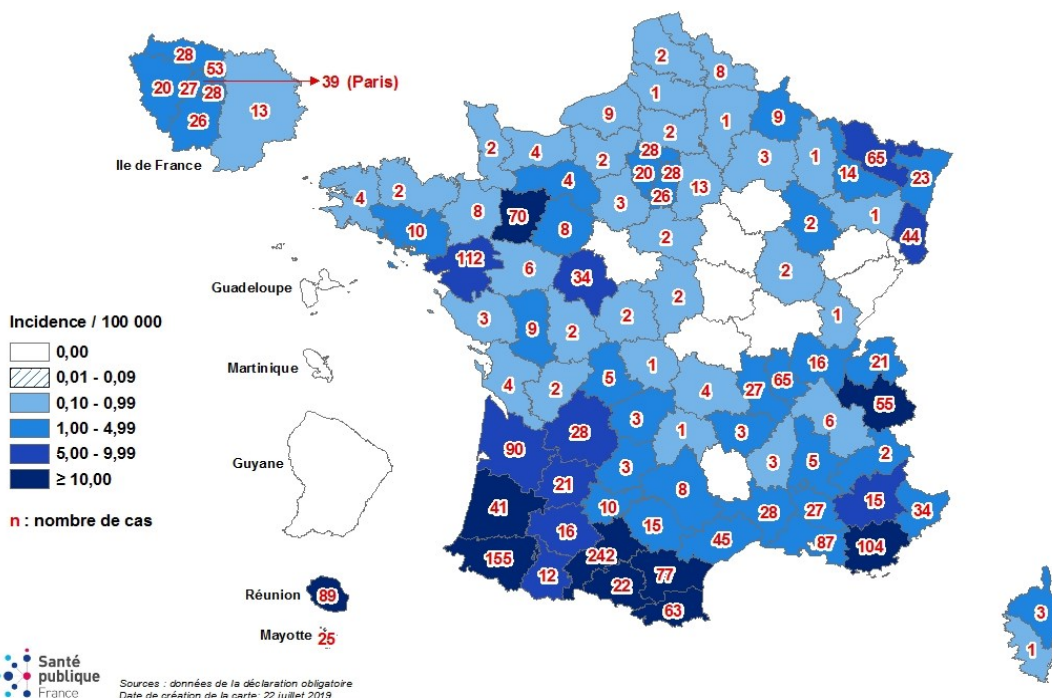
Grand Est :

- ▶ **7 cas de rougeole ont été signalés dans 2 aires d'accueil de gens du voyage en Moselle:** 3 cas du 09 au 21 juin sur l'aire de Freyming-Merlebach et 4 cas du 26 juin au 14 juillet sur l'aire de Sarreguemines (lien étroit entre les 2 aires)
- ▶ Suite à la 1^{ère} campagne de vaccination (24 au 28/06) dans les deux aires, une 2^{ème} est prévue du 23 au 30/07.

La Réunion

- ▶ **Circulation active du virus depuis décembre 2018. 91 cas déclarés depuis janvier 2019 dont 52 depuis avril.**
- ▶ La date de début des signes du dernier cas est le: 08/07/2019.
- ▶ 86% des cas étaient non ou incorrectement vaccinés.
- ▶ Age médian des cas : 10,5 ans (extrêmes : 0 – 58 ans).

Figure 1 : Incidence cumulée et nombre de cas de rougeole déclarés par département de résidence, France, du 1er janvier au 21 juillet 2019 (données provisoires, n= 2206)



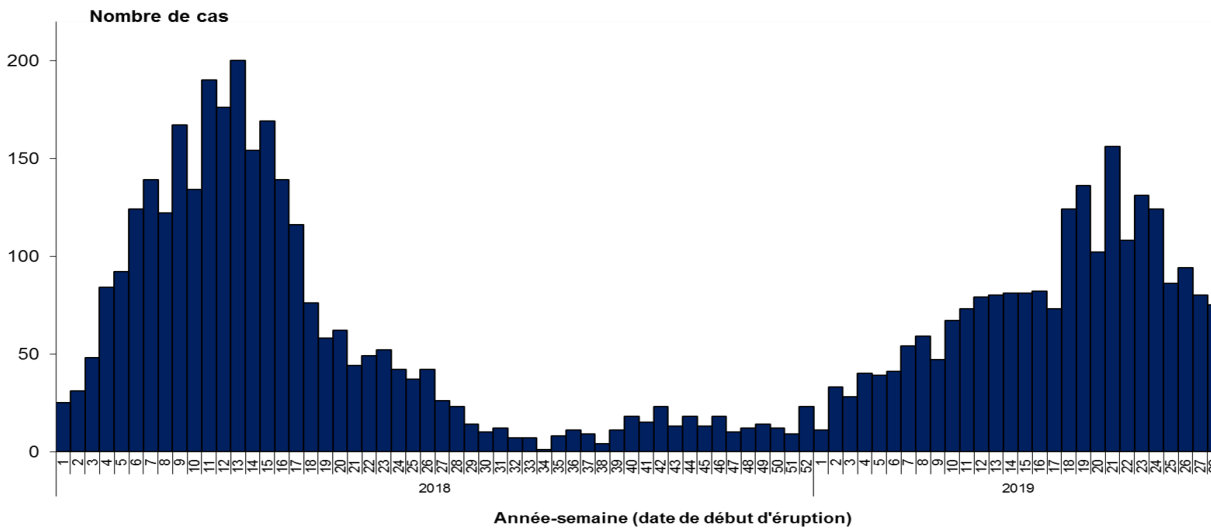
Santé publique France s'appuie sur un réseau d'acteurs pour assurer la surveillance de la rougeole : Le CNR des virus de la rougeole, rubéole et oreillons, les médecins libéraux, urgentistes, laboratoires, réanimateurs et épidémiologistes



CNR Virus de la rougeole, rubéole et oreillons



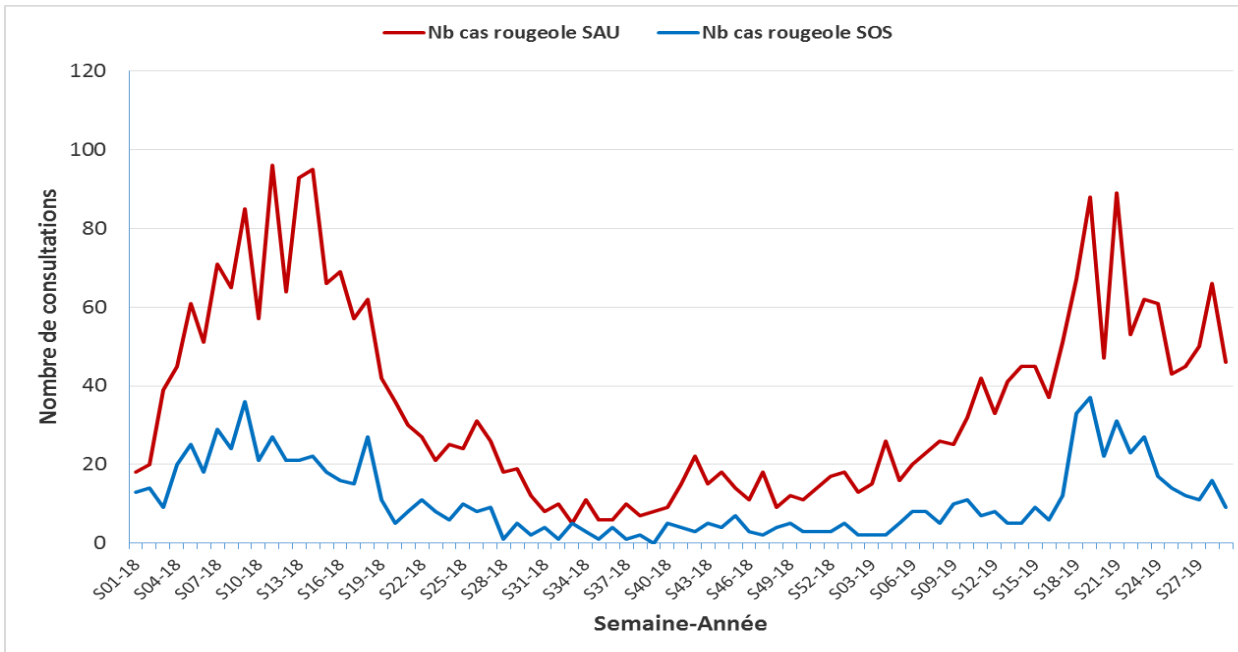
Figure 2 : Cas de rougeole déclarés par semaine (date d'éruption), France, semaines S01-2018 à S28-2019*



Source: Santé publique France, déclarations obligatoires

* données provisoires

Figure 3 : Passages hebdomadaires aux urgences et consultations SOS médecins, pour rougeole, France, semaines S01-2018 à S29-2019, France métropolitaine.



- La figure 2 montre une augmentation de l'incidence hebdomadaire des cas déclarés au cours des premières semaines de 2019, qui s'accroît à partir de la semaine 18. Le pic épidémique est observé semaine 21 (156 cas), avec en moyenne, 126 cas hebdomadaires au cours des semaines 18 à 24). Une diminution des cas déclarés est observée ensuite, avec en moyenne 84 cas au cours des 4 dernières semaines (S25 à S28).
- Les données de surveillance Oscour suivent la même tendance à la baisse du nombre de cas enregistrés au niveau des services d'urgences et par SOS médecins (figure 3).

Directeur de publication
Martial Mettendorf

Rédaction
Fatima Aït El Belghiti
Denise Antona
Etienne Lucas

Comité de rédaction
Daniel Lévy-Bruhl
Bruno Coignard
Didier Che
Yann Savitch

Contact presse
Vanessa Lemoine
Tél : 33 (0)1 55 12 53 36
presse@santepubliquefrance.fr

Diffusion
Santé publique France
12 rue du Val d'Osne
94415 Saint-Maurice cedex
Tél : 33 (0)1 41 79 67 00
invs.santepubliquefrance.fr

Pour en savoir plus

- Pour déclarer la rougeole ([Fiche de DO](#)).
- Pour toute information complémentaire concernant la rougeole, consulter le [dossier thématique de Santé publique France](#). Pour les données régionales, [cliquer ici](#)
- Pour la conduite à tenir autour d'un cas suspect de rougeole ou d'un foyer de cas groupés voir l'[instruction DGS du 28/09/2018](#)
- Pour toute question concernant la vaccination vis-à-vis de la rougeole, consulter [Vaccination info service](#)

Remerciements : réseaux de médecine ambulatoire, services d'urgences du réseau Oscour®, SOS Médecins, ARS, laboratoires, CNR des virus de la rougeole, rubéole et oreillons, ainsi qu'à l'ensemble des professionnels de santé qui participent à la surveillance de la rougeole.