

**AUTO-QUESTIONNAIRES PATIENTS
TESTS
ENTRED 2007-2010**

Résultats des tests

12 SEPTEMBRE 2007



SOMMAIRE

Taux de participation en métropole.....	5
Taux de participation à l'île de la Réunion	12
Description des résultats.....	15
Questionnaire téléphonique.....	Erreur ! Signet non défini.
Auto-questionnaire patient, partie 1. « Questionnaire Entred général »	21
Auto-questionnaire patient, partie 2. « Le bien-être, les activités quotidiennes, la vie sexuelle ».....	37
Auto-questionnaire patient, partie 3. « Information et soutien ».....	44
Réponses aux questions ouvertes de l'auto-questionnaire patient	54
Taux de données manquantes dans chaque partie de l'auto-questionnaire patient	61



Objectifs des tests des auto-questionnaires patients Entred

Les objectifs des tests étaient les suivants :

1. Tester la procédure de tirage au sort et les requêtes sur les données de consommation ;
2. Tester les procédures d'enquêtes téléphonique et auto-questionnaire patient ;
3. Estimer le taux de réponse des personnes diabétiques à ces deux enquêtes ;
4. Estimer la qualité des réponses des patients aux items des questionnaires.

Méthodologie des tests

Les étapes suivantes ont été réalisées (pour plus de détail voir le protocole Entred sur l'enquête en général), après obtention d'une notification des tests par la Cnil.

A l'Assurance maladie :

- Tirage au sort de 25 personnes dans 5 régions ou départements : 4 pour la CnamTS (Nord, Val de Marne, Toulouse, Ile de la Réunion), 1 pour le RSI (Nord-Pas-de-Calais), soit 125 personnes au total ;
- Attribution localement d'un numéro Entred ;
- Réalisation des requêtes de consommation médicale sur l'année n pour les 125 personnes ;
- Analyse des requêtes de consommation médicale sur l'année n pour les 125 personnes ;
- Envoi d'un courrier par les praticiens-conseil locaux vers les patients : lettre d'information (courrier 1), demande d'autorisation et coordonnées téléphoniques, enveloppe retour pré-affranchie à l'adresse du praticien-conseil ;
- Relance des patients non répondants après 2 semaines par les praticiens-conseil selon les mêmes modalités (courrier 2) ;
- Enquête téléphonique du praticien-conseil à l'aide du questionnaire téléphoniqueicien-conseil (si réponse du patient) ;
- Transfert des questionnaires praticiens-conseil de l'Assurance maladie vers l'InVS ;
- En présence ou en absence de réponse du patient (sauf refus) : envoi à tous les patients d'un dossier composé d'une lettre d'information (courrier 3), de l'auto-auto-questionnaire patient et d'une enveloppe retour T vers l'InVS ;
- Relance des patients : renvoi du même dossier après signalisation par l'InVS des numéros Entred des personnes ayant répondu (courrier 4).

A l'InVS :

- Saisie sur application Access des retours des questionnaires téléphoniques avec seul numéro Entred;
- Saisie sur application Access des retours des auto-auto-questionnaires patients avec seul numéro Entred ;
- Notification (pour non relance) à l'Assurance maladie des numéros Entred des patients ayant renvoyé leur auto-questionnaire ;
- Saisie sur masque SAS des réponses aux questionnaires téléphoniques et des réponses aux items non présents dans Entred 2001 des auto-auto-questionnaires patients ;
- Analyses des taux de réponse aux questionnaires ;
- Analyses de la qualité des réponses aux items des questionnaires (taux de données manquantes, choix des items, commentaires des patients).

Remarques :

- Aucune donnée nominative n'a été transférée à l'InVS pour cette phase de test ;
- La date de naissance a été enlevée des questionnaires et remplacée par l'âge ou l'année de naissance ;
- Le lieu de domicile a été enlevé de l'auto-auto-questionnaire patient ;
- L'enquête-test auprès des médecins-soignants a été réalisée séparément par l'Inpes et les résultats de ces tests ne sont pas inclus ici.



Matériel nécessaire à la réalisation des tests

- Pour le tirage au sort et les requêtes de consommation médicale :
 - ✓ Développement des requêtes par la CnamTS ;
 - ✓ Adaptation des requêtes au système du RSI.
- Pour l'enquête téléphonique :
 - ✓ Adaptation des lettres d'information (courriers 1 et 2), de l'autorisation et la demande de coordonnées téléphoniques et de l'enveloppe d'envoi postal ;
 - ✓ L'InVS a fourni une enveloppe pré-affranchie pour le retour vers le praticien-conseil (sur laquelle une étiquette mentionnant les coordonnées du praticien-conseil a été appliquée) ;
 - ✓ Le questionnaire téléphonique a été imprimé localement pour une utilisation téléphonique.
- Pour l'enquête par auto-questionnaire patient :
 - ✓ Adaptation de la lettre d'information (courriers 3 et 4), de l'auto-questionnaire, de l'enveloppe de retour T vers l'InVS et de l'enveloppe d'envoi, livrés par l'InVS auprès de l'Assurance maladie.
- Pour le suivi des retours des questionnaires :
 - ✓ Une première version de l'application Access de suivi, développée par l'InVS ;
 - ✓ Le masque de saisie des questionnaires téléphoniques et de l'auto-questionnaire patient.

Calendrier prévisionnel

- | | |
|---|-------------------------|
| - Envoi du matériel vers les caisses locales participantes | 25/05/07 |
| - Passage de la requête | 25/05/07 |
| - Envoi des courriers par les praticiens-conseil (courrier 1) | semaine du 28/05/07 |
| - Appels téléphoniques et envoi des dossiers auto-questionnaires patient (courrier daté du 31 mai 2007) | du 31/05/07 au 15/06/07 |
| - Relance des courriers par les praticiens-conseil (courrier 2) | semaine du 11/06/07 |
| - Appels téléphoniques et envoi des dossiers auto-questionnaires patient (courrier daté du 31 mai 2007) | du 21/06/07 au 30/06/07 |
| - Date limite de transfert des questionnaires téléphoniques à l'InVS | 30/06/07 |
| - Relance de l'enquête par auto-questionnaire patient (courrier daté du 28 juin 2007) | 03/07/07 |
| - Clôture de réception des questionnaires | 13/07/2007 |
| - Saisie des retours et des questionnaires | du 04/06/07 au 20/07/07 |
| - Analyse préliminaire des taux de participation et retour d'information pour le Comité de pilotage | 28/06/07 |
| - Analyse des questionnaires | 2 au 20 juillet 2007 |



RESULTATS

Taux de participation en métropole



123 personnes ont été sélectionnées pour participer au test en métropole

Taux global d'accord écrit de participation (suite aux courriers de l'Assurance maladie) :

		<i>Effectif</i>	<i>%</i>
Global	Accord	51	41.5
	Refus	20	16.3
	Pas de réponse	52	42.3
Haute Garonne	Accord	11	44.0
	Refus	5	20.0
	Pas de réponse	9	36.0
Tarn	Accord	9	36.0
	Refus	3	12.0
	Pas de réponse	13	52.0
Tarn et Garonne	Accord	13	56.5
	Refus	6	26.1
	Pas de réponse	4	17.4
Val de Marne	Accord	10	40.0
	Refus	4	16.0
	Pas de réponse	11	44.0
Nord Pas de Calais (RSI)	Accord	8	32.0
	Refus	2	8.0
	Pas de réponse	15	60.0

NB : Un questionnaire a été reçu sans numéro Entred et un autre avec un numéro erroné. Ces deux questionnaires n'ont pas pu être exploités.



Taux d'accord écrit après l'envoi du 1^{er} courrier de l'Assurance maladie (avant relance) :

		<i>Effectif</i>	<i>%</i>
Global	Accord	34	27.6
	Refus	13	10.6
	Pas de réponse	76	61.8
Haute Garonne	Accord	10	40.0
	Refus	5	20.0
	Pas de réponse	10	40.0
Tarn	Accord	5	20.0
	Refus	3	12.0
	Pas de réponse	17	68.0
Tarn et Garonne	Accord	7	30.4
	Refus	3	13.0
	Pas de réponse	13	56.5
Val de Marne	Accord	6	24.0
	Refus	2	8.0
	Pas de réponse	17	68.0
Nord Pas de Calais (RSI)	Accord	6	24.0
	Refus	0	-
	Pas de réponse	19	76.0

Suite à ce faible taux de réponse, une nouvelle lettre a été développée et testée auprès de 25 personnes du Val de Marne. Aucune relance n'a été effectuée. Les résultats sont les suivants :

		<i>Effectif</i>	<i>%</i>
Val de Marne	Accord	12	48
	Refus	3	12
	Pas de réponse	10	40



Taux d'accord écrit après l'envoi du 2nd courrier de l'Assurance maladie (parmi les personnes n'ayant pas répondu au 1^{er} courrier):

		<i>Effectif</i>	<i>%</i>
Global	Accord	17	13.8
	Refus	6	4.9
	Pas de réponse	21	81.3
Haute Garonne	Accord	1	4.0
	Refus	0	-
	Pas de réponse	24	96.0
Tarn	Accord	4	16.0
	Refus	0	-
	Pas de réponse	21	84.0
Tarn et Garonne	Accord	6	26.1
	Refus	2	8.7
	Pas de réponse	15	65.2
Val de Marne	Accord	4	16.0
	Refus	2	8.0
	Pas de réponse	19	76.0
Nord Pas de Calais (RSI)	Accord	2	8.0
	Refus	2	8.0
	Pas de réponse	21	84.0



49 personnes ont accepté par écrit de participer au test en métropole

Taux de contact téléphonique praticien conseil / patient et accord d'envoi d'un questionnaire parmi les personnes contactées téléphoniquement :

	<i>Contact téléphonique</i>		<i>Accord téléphonique envoi questionnaire</i>	
	<i>Effectif</i>	<i>%</i>	<i>Effectif</i>	<i>%</i>
Global	49	39.8	40	81.6
Haute Garonne	12	48.0	5	41.7
Tarn	9	36.0	9	100.0
Tarn et Garonne	12	52.2	12	100.0
Val de Marne	8	32.0	6	75.0
Nord Pas de Calais (RSI)	8	32.0	8	100.0

Taux global de réception d'un auto-questionnaire patient parmi la population sélectionnée pour le test :

	<i>Effectif</i>	<i>%</i>
Global	42	34.2
Haute Garonne	8	32.0
Tarn	8	32.0
Tarn et Garonne	7	30.4
Val de Marne	9	36.0
Nord Pas de Calais (RSI)	10	40.0



Taux de réception d'un auto-questionnaire patient parmi les personnes ayant eu un contact avec un MC et accepté l'envoi d'un questionnaire:

	<i>Effectif</i>	<i>%</i>
Global	28	70.0
Haute Garonne	2	40.0
Tarn	6	66.7
Tarn et Garonne	7	58.3
Val de Marne	6	100.0
Nord Pas de Calais (RSI)	7	87.5

Taux de réception d'un auto-questionnaire patient chez les personnes auxquelles un questionnaire a été envoyé:

	<i>Effectif</i>	<i>%</i>
Global	41	42.7
Haute Garonne	8	50.0
Tarn	8	32.0
Tarn et Garonne	7	43.8
Val de Marne	8	50.0
Nord Pas de Calais (RSI)	10	43.5



Caractéristiques des personnes ayant accepté / refusé / sans réponse

Analyses effectuées à partir des données de consommation des 123 personnes de l'échantillon métropolitain

	Accord		Refus		Non réponse	
	n	%	n	%	n	%
Hommes	29	56.9	7	35.0	27	51.9
Moyenne d'âge	49	64.6	20	75.2	50	64.9
ALD	41	80.4	15	75.0	37	71.2
Traitement par insuline	6	11.8	0	-	6	11.5
1 seul ADO	30	58.8	12	60.0	26	50.0
Plusieurs ADO	15	29.4	7	35.0	17	32.7
Consultation ophtalmologue	27	52.9	5	25.0	21	40.4
Consultation dentiste	20	39.2	10	50.0	15	28.8
Consultation endocrinologue	7	13.7	1	5.0	5	9.6
Dosage de micro-albuminurie	15	29.4	2	10.0	11	21.1
Dosage des lipides	36	70.6	13	65.0	32	61.5
Au moins 3 HbA1c	16	31.4	8	40.0	12	23.1



Taux de participation à l'île de la Réunion



25 personnes ont été sélectionnées pour participer au test à la Réunion

Taux global d'accord de participation (suite aux courriers de l'Assurance maladie) :

		<i>Effectif</i>	<i>%</i>
La Réunion	Accord	6	24.0
	Refus	5	20.0
	Pas de réponse	14	56.0

Taux d'accord écrit après l'envoi du 1^{er} courrier de l'Assurance maladie (avant relance) :

		<i>Effectif</i>	<i>%</i>
La Réunion	Accord	3	12.0
	Refus	3	12.0
	Pas de réponse	19	76.0

Taux d'accord écrit après l'envoi du 2nd courrier de l'Assurance maladie (parmi les personnes n'ayant pas répondu au 1^{er} courrier):

		<i>Effectif</i>	<i>%</i>
La Réunion	Accord	3	12.0
	Refus	2	8.0
	Pas de réponse	20	80.0

Taux de contact téléphonique praticien conseil / patient et accord d'envoi d'un questionnaire parmi les personnes contactées téléphoniquement:

	<i>Contact téléphonique</i>		<i>Accord envoi questionnaire</i>	
	<i>Effectif</i>	<i>%</i>	<i>Effectif</i>	<i>%</i>
La Réunion	6	24.0	4	66.7



Taux global de réception d'un auto-questionnaire patient parmi la population sélectionnée pour le test:

	<i>Effectif</i>	<i>%</i>
La Réunion	9	36.0

Taux de réception d'un auto-questionnaire patient parmi les personnes ayant eu un contact avec un MC et accepté l'envoi d'un questionnaire:

	<i>Effectif</i>	<i>%</i>
La Réunion	4	100.0

Taux de réception d'un auto-questionnaire patient chez les personnes auxquelles un questionnaire a été envoyé:

	<i>Effectif</i>	<i>%</i>
La Réunion	9	50.0



Description des résultats

Questionnaire téléphonique

Métropole

Entred 2007 - Résultats des questionnaires médecins, item par item - N=104



N° question			Effectif	Pourcentage *moy.(min-max)	IC 95%
	Sexe	Homme	60	57.7%	[48.2-67.2]
		Femme	44	42.3%	[32.8-51.8]
1.	Type de réponse	Accord écrit	43	41.3%	[31.9-50.8]
		Refus par téléphone	1	1.0%	[0.0-2.8]
		Refus par écrit	19	18.3%	[10.8-25.7]
		NPAI	3	2.9%	[0.0-6.1]
		Pas de réponse aux 2 courriers	35	33.7%	[24.6-42.7]
		Autre	3	2.9%	[0.0-6.1]
2.	ALD	Manquant	53	51.0%	[41.4-60.6]
		Oui	46	44.2%	[34.7-53.8]
		Non	5	4.8%	[0.7-8.9]
3.	Code Cim n°1 de l'ALD	Manquant	58	55.8%	[46.2-65.3]
		C50	1	1.0%	[0.0-2.8]
		E10	11	10.6%	[4.7-16.5]
		E11	29	27.9%	[19.3-36.5]
		E14	1	1.0%	[0.0-2.8]
		I10	1	1.0%	[0.0-2.8]
		I25	1	1.0%	[0.0-2.8]
		R69	2	1.9%	[0.0-4.6]
	Code Cim n°2 de l'ALD	Manquant	93	89.4%	[83.5-95.3]
		C61	2	1.9%	[0.0-4.6]
		E00	1	1.0%	[0.0-2.8]
		E11	2	1.9%	[0.0-4.6]
		I10	4	3.8%	[0.2-7.5]

Entred 2007 - Résultats des questionnaires médecins, item par item - N=104



N° question			Effectif	Pourcentage *moy.(min-max)	IC 95%
		I21	1	1.0%	[0.0-2.8]
		I25	1	1.0%	[0.0-2.8]
	Code Cim n°3 de l'ALD	Manquant	103	99.0%	[97.2-100.0]
		K74	1	1.0%	[0.0-2.8]
5.	Diabète	Manquant	63	60.6%	[51.2-70.0]
		Oui	41	39.4%	[30.0-48.8]
6.	Age au diagnostic		41	50.6 (2-81)*	[45.4 - 55.8]
7.	Insuline	Manquant	62	59.6%	[50.2-69.0]
		Oui	15	14.4%	[7.7-21.2]
		Non	27	26.0%	[17.5-34.4]
8.	Ancienneté du traitement par insuline (en années)		17	12.2 (1-68)*	[3.9 - 20.6]
9.	Poids		41	81.0 (53-136)*	[75.4 - 86.5]
10.	Taille		42	1.7 (1-2)*	[1.6 - 1.7]
11.	Infarctus du myocarde, crise cardiaque, angor, angine de poitrine	Manquant	62	59.6%	[50.2-69.0]
		Oui	5	4.8%	[0.7-8.9]
		Non	37	35.6%	[26.4-44.8]
12.	Intervention sur les artères du coeur	Manquant	62	59.6%	[50.2-69.0]
		Oui	2	1.9%	[0.0-4.6]
		Non	40	38.5%	[29.1-47.8]
13.	Accident vasculaire cérébral	Manquant	62	59.6%	[50.2-69.0]
		Oui	4	3.8%	[0.2-7.5]
		Non	37	35.6%	[26.4-44.8]
		Ne sait pas	1	1.0%	[0.0-2.8]
14.	Examen ophtalmologique dans les 12 derniers mois	Manquant	62	59.6%	[50.2-69.0]

Entred 2007 - Résultats des questionnaires médecins, item par item - N=104



N° question			Effectif	Pourcentage *moy.(min-max)	IC 95%
		Oui	26	25.0%	[16.7-33.3]
		Non	14	13.5%	[6.9-20.0]
		Ne sait pas	2	1.9%	[0.0-4.6]
15.	Traitement par laser	Manquant	62	59.6%	[50.2-69.0]
		Oui	6	5.8%	[1.3-10.3]
		Non	36	34.6%	[25.5-43.8]
16.	Perte de la vue	Manquant	62	59.6%	[50.2-69.0]
		Oui d'un œil	1	1.0%	[0.0-2.8]
		Oui des 2 yeux	2	1.9%	[0.0-4.6]
		Non	39	37.5%	[28.2-46.8]
17.	Traitement pour insuffisance rénale	Manquant	62	59.6%	[50.2-69.0]
		Oui	1	1.0%	[0.0-2.8]
		Non	41	39.4%	[30.0-48.8]
18.	----Si oui, dialyse	Manquant	79	76.0%	[67.7-84.2]
		Non	2	1.9%	[0.0-4.6]
		« 9 »	23	22.1%	[14.1-30.1]
	----Si oui, greffe	Manquant	79	76.0%	[67.7-84.2]
		Non	2	1.9%	[0.0-4.6]
		« 9 »	23	22.1%	[14.1-30.1]
	----Si oui, autre	Manquant	104	100.0%	
19.	Plaie du pied de plus d'un mois	Manquant	62	59.6%	[50.2-69.0]
		Oui, il y a moins de 12 mois	2	1.9%	[0.0-4.6]
		Oui, il y a plus de 12 mois	2	1.9%	[0.0-4.6]
		Non	38	36.5%	[27.3-45.8]

Entred 2007 - Résultats des questionnaires médecins, item par item - N=104



N° question			Effectif	Pourcentage *moy.(min-max)	IC 95%
20.	Consultation d'un diabétologue au cours des 12 derniers mois	Manquant	62	59.6%	[50.2-69.0]
		Oui, en ville	8	7.7%	[2.6-12.8]
		Oui, à l'hôpital	6	5.8%	[1.3-10.3]
		Non	28	26.9%	[18.4-35.4]
21.	Tabagisme	Manquant	62	59.6%	[50.2-69.0]
		Oui	5	4.8%	[0.7-8.9]
		Non	37	35.6%	[26.4-44.8]
22.	Arrêt du tabac depuis moins de 3 ans	Manquant	64	61.5%	[52.2-70.9]
		Oui	1	1.0%	[0.0-2.8]
		Non	34	32.7%	[23.7-41.7]
		9	5	4.8%	[0.7-8.9]
23.	Autres maladies actuellement traitées	Manquant	62	59.6%	[50.2-69.0]
		Oui	27	26.0%	[17.5-34.4]
		Non	15	14.4%	[7.7-21.2]
24.	Code de l'autre maladie n°1	Manquant	80	76.9%	[68.8-85.0]
		C61	2	1.9%	[0.0-4.6]
		E03	1	1.0%	[0.0-2.8]
		F29	1	1.0%	[0.0-2.8]
		G47	1	1.0%	[0.0-2.8]
		I10	10	9.6%	[3.9-15.3]
		I25	2	1.9%	[0.0-4.6]
		I48	1	1.0%	[0.0-2.8]
		I50	1	1.0%	[0.0-2.8]
		M07	1	1.0%	[0.0-2.8]

Entred 2007 - Résultats des questionnaires médecins, item par item - N=104



N° question		Effectif	Pourcentage *moy.(min-max)	IC 95%	
		M15	1	1.0%	[0.0-2.8]
		M45	1	1.0%	[0.0-2.8]
		M54	1	1.0%	[0.0-2.8]
		R09	1	1.0%	[0.0-2.8]
	Code de l'autre maladie n°2	Manquant	99	95.2%	[91.1-99.3]
		E05	1	1.0%	[0.0-2.8]
		E78	1	1.0%	[0.0-2.8]
		K74	1	1.0%	[0.0-2.8]
		K86	1	1.0%	[0.0-2.8]
		M15	1	1.0%	[0.0-2.8]
	Code de l'autre maladie n°3	Manquant	104	100.0%	
	Accord pour compléter l'auto-questionnaire	Manquant	64	61.5%	[52.2-70.9]
		Oui	38	36.5%	[27.3-45.8]
		Ne sait pas	2	1.9%	[0.0-4.6]
	Date d'envoi de l'auto-questionnaire	Manquante	91	87.5%	[81.1-93.9]
		Renseignée	13	12.5%	[0.0-2.8]
	Raison de refus de compléter l'auto-questionnaire	Manquant	104	100.0%	
	Autre raison	Manquant	102	98.1%	[95.4-100.0]
		« Mais certainement ne le renverra pas complet »	1	1.0%	[0.0-2.8]
		« Sous tutelle »	1	1.0%	[0.0-2.8]



Description des résultats

Auto-questionnaire patient, partie 1. « Questionnaire Entred général »

Entred 2007 - Résultats des auto-questionnaires patients, item par item - N=43
Partie 1. Questionnaire général



N° question			Effectif	Pourcentage *moy.(min-max)
1.1	Sexe	Homme	25	58.1%
		Femme	18	41.9%
1.2	Age		43	65.0 (35-86)*
1.3	Statut marital	Célibataire	2	4.7%
		Marié, pacsé, en couple	27	62.8%
		Divorcé, séparé	5	11.6%
		Veuf	9	20.9%
VOTRE DIABETE				
1.5	Circonstance au diagnostic	soif/envie d'uriner/maigri	11	25.6%
		coma diabétique	2	4.7%
		problème au coeur/artères/reins...	1	2.3%
		bilan de santé	9	20.9%
		analyse sang pour autre raison #	23	53.5%
		autre #	6	14.0%
VOTRE COEUR ET VOS VAISSEAUX				
1.13	Fume actuellement	Manquant	1	2.3%
		Oui	5	11.6%
		Non	37	86.0%
	--- arrêt du tabac depuis moins de 3 ans	Manquant	33	76.7%
		Oui	1	2.3%
		Non	9	20.9%

Entred 2007 - Résultats des auto-questionnaires patients, item par item - N=43
Partie 1. Questionnaire général



N° question			Effectif	Pourcentage *moy.(min-max)
VOS YEUX				
1.15	Fond d'œil déjà réalisé	Oui	36	83.7%
		Non	7	16.3%
	--- date du fond d'œil	Manquant	11	25.6%
		Au cours des 12 derniers mois	20	46.5%
		Il y a plus de 12 mois	11	25.6%
		Au cours + après 12 derniers mois	1	2.3%
1.16	Fond d'oeil avec rétinographe déjà réalisé	Manquant	2	4.7%
		Oui	14	32.6%
		Non	24	55.8%
		Ne sait pas	3	7.0%
	--- date du fond d'oeil avec rétinographe	Manquant	31	72.1%
		Au cours des 12 derniers mois	7	16.3%
		Il y a plus de 12 mois	4	9.3%
		Au cours + après 12 derniers mois	1	2.3%
VOS PIEDS				
1.18	Consultation d'un professionnel des pieds au cours des 12 derniers mois	Manquant	3	7.0%
		Oui	10	23.3%
		Non	30	69.8%
	--- nombre de consultations		9	5.2 (1-12)*
	--- connaissance du prix de la dernière consultation	Manquant	33	76.7%
		Connait le prix	9	20.9%
		N'a pas payé	1	2.3%

Entred 2007 - Résultats des auto-questionnaires patients, item par item - N=43
Partie 1. Questionnaire général



N° question			Effectif	Pourcentage *moy.(min-max)
	--- prix moyen de la dernière consul. (euros)		9	29.3 (22-40)*
	--- connaissance du montant remboursé	Manquant	34	79.1%
		Connait le prix	3	7.0%
		N'a pas payé	4	9.3%
		Ne sait pas	2	4.7%
	--- montant du remboursement (euros)		3	1.8 (0-4)*
1.21	Examen des pieds nus par un médecin au cours des 12 derniers mois	Manquant	1	2.3%
		Oui	26	60.5%
		Non	16	37.2%
1.22	Examen au monofilament par un médecin au cours des 12 derniers mois	Oui	19	44.2%
		Non	24	55.8%
1.23	Fréquence de vérification des pieds	Manquant	4	9.3%
		Tous les jours ou presque	18	41.9%
		Au moins 1 fois par semaine	9	20.9%
		Au moins 1 fois par mois	3	7.0%
		Moins d'une fois par mois	3	7.0%
		Jamais ou presque jamais	6	14.0%
VOS DENTS				
1.26	Fréquence de consultation d'un dentiste	Manquant	1	2.3%
		En routine, au moins une fois par an	19	44.2%
		Uniquement si urgence/douleur	17	39.5%
		Jamais	5	11.6%
		En routine+uniquement si urgence	1	2.3%

Entred 2007 - Résultats des auto-questionnaires patients, item par item - N=43
Partie 1. Questionnaire général



N° question			Effectif	Pourcentage *moy.(min-max)
1.27	Connaissance du diabète par le dentiste	Manquant	1	2.3%
		Oui	26	60.5%
		Non	15	34.9%
		Ne sait pas	1	2.3%
	--- si non, raison	Manquant	34	79.1%
		Ne le concerne pas	4	9.3%
		Oubli de lui en parlé	1	2.3%
		Autre raison #	4	9.3%
1.28	Connaissance des liens entre diabète et état de la bouche	Manquant	3	7.0%
		Oui	19	44.2%
		Non	21	48.8%
---	si oui, source d'information	Manquant	25	58.1%
		Médecin	7	16.3%
		Dentiste	2	4.7%
		Autre professionnel de santé	1	2.3%
		Médias	2	4.7%
		Ne sait pas	4	9.3%
		Médecin+dentiste	2	4.7%
AUTRES DOMAINES DE SANTE				
1.30	Médecin traitant déclaré	Manquant	1	2.3%
		Oui	41	95.3%
		Non	1	2.3%
	---	type de médecin traitant : manquant	3	7.0%

Entred 2007 - Résultats des auto-questionnaires patients, item par item - N=43
Partie 1. Questionnaire général



N° question		Effectif	Pourcentage *moy.(min-max)
	--- type de médecin traitant : généraliste	40	93.0%
	--- type de médecin traitant : diabétologue endocrinologue	7	16.3%
	--- type de médecin traitant : autre spécialisation #	1	2.3%
1.31	Rencontre d'un psychiatre/psychologue au cours des 12 derniers mois	Manquant	4 9.3%
		Oui	4 9.3%
		Non	35 81.4%
	--- si oui, quel type	Manquant	39 90.7%
		Psychologue	2 4.7%
		Psychiatre	2 4.7%
	--- si psychologue, nombre de séances dans l'année	2	3.5 (3-4)*
	--- si psychologue, connaissance du montant de la dernière séance	Manquant	41 95.3%
		Connait le prix	1 2.3%
		N'a pas payé	1 2.3%
	--- si psychologue, montant de la dernière séance (euros)	1	57.0 (57-57)*
	--- si psychiatre, nombre de consul. dans l'année	1	12.0 (12-12)*
	--- si psychiatre, connaissance du montant de la dernière séance	Manquant	41 95.3%
		N'a pas payé	1 2.3%
		Ne sait pas	1 2.3%
	--- si psychiatre, connaissance du montant remboursé	Manquant	41 95.3%
		Ne sait pas	2 4.7%
1.32	Consultation à l'hôpital au cours des 12 derniers mois	Manquant	2 4.7%
		Oui	20 46.5%
		Non	21 48.8%

se référer aux réponses des questions ouvertes

Entred 2007 - Résultats des auto-questionnaires patients, item par item - N=43
Partie 1. Questionnaire général



N° question		Effectif	Pourcentage *moy.(min-max)
	--- avec un diabétologue	Manquant	31 72.1%
		Oui	11 25.6%
		Non	1 2.3%
	----- nombre de consul. à l'hôpital avec un diabétologue	8	2.4 (1-5)*
	--- avec un cardiologue	Manquant	29 67.4%
		Oui	13 30.2%
		Non	1 2.3%
	----- nombre de consul. à l'hôpital avec un cardiologue	10	1.6 (1-3)*
	--- avec un ophtalmologue	Manquant	34 79.1%
		Oui	7 16.3%
		Non	2 4.7%
	----- nombre de consul. à l'hôpital avec un ophtalmologue	6	1.7 (1-4)*
1.33	Consultation d'une diététicienne au cours des 12 derniers mois	Manquant	2 4.7%
		Oui	10 23.3%
		Non	31 72.1%
	--- diététicienne : nombre de consul.	8	1.5 (1-3)*
	--- diététicienne : lieu des consul.	Manquant	33 76.7%
		Hôpital	8 18.6%
		Cabinet privé	2 4.7%
	--- diététicienne : connaissance du prix de la dernière consul.	Manquant	34 79.1%
		Connait le prix	2 4.7%
		N'a pas payé	3 7.0%
		Ne sait pas	4 9.3%

Entred 2007 - Résultats des auto-questionnaires patients, item par item - N=43
Partie 1. Questionnaire général



N° question			Effectif	Pourcentage *moy.(min-max)
	--- diététicienne : prix de la dernière consul. (euros)		2	28.0 (28-28)*
LES TRAITEMENTS DU DIABÈTE				
1.35	Hospitalisation pour apprendre à faire les 1ères injections d'insuline	Manquant	22	51.2%
		Oui	7	16.3%
		Non	14	32.6%
1.37	Oubli du traitement	Oui	7	16.3%
		Non	36	83.7%
1.38	Arrêt du traitement car se sent mieux	Oui	1	2.3%
		Non	42	97.7%
1.39	En panne de médicaments	Oui	3	7.0%
		Non	40	93.0%
1.40	Prise du traitement en retard par rapport à l'heure habituelle	Oui	14	32.6%
		Non	29	67.4%
1.41	Arrêt du traitement car sensation qu'il fait plus de mal que de bien	Oui	3	7.0%
		Non	40	93.0%
1.42	Sentiment d'avoir trop de comprimés à prendre	Oui	9	20.9%
		Non	34	79.1%
1.43	A entendu parler de l'hémoglobine glyquée	Manquant	2	4.7%
		Oui	25	58.1%
		Non	16	37.2%
		--- niveau d'Hba1c (%)	19	14.5 (6-89)*
1.44	Utilisation d'un lecteur de glycémie	Manquant	3	7.0%
		Oui	29	67.4%

Entred 2007 - Résultats des auto-questionnaires patients, item par item - N=43
Partie 1. Questionnaire général



N° question			Effectif	Pourcentage *moy.(min-max)
		Non	11	25.6%
	--- nombre de glycémies	par semaine	27	15.0 (2-42)*
	--- besoin d'aide pour utiliser le lecteur	Manquant	15	34.9%
		Oui	2	4.7%
		Non	26	60.5%
LE SOMMEIL				
1.46	Ronfle au cours de la nuit	Manquant	1	2.3%
		Oui	29	67.4%
		Non	11	25.6%
		Ne sait pas	2	4.7%
	--- fréquence des ronflements	Manquant	16	37.2%
		Souvent (≥ 3 nuits/sem)	11	25.6%
		Parfois (< 3 nuits/sem)	9	20.9%
		Ne sait pas	7	16.3%
1.47	Arrêts respiratoires pendant le sommeil	Oui	9	20.9%
		Non	27	62.8%
		Ne sait pas	7	16.3%
	--- fréquence des arrêts respiratoires	Manquant	35	81.4%
		Souvent (≥ 3 nuits/sem)	2	4.7%
		Parfois (< 3 nuits/sem)	1	2.3%
		Ne sait pas	5	11.6%
1.48	Somnolence dans la journée	Manquant	1	2.3%
		Oui	16	37.2%

Entred 2007 - Résultats des auto-questionnaires patients, item par item - N=43
Partie 1. Questionnaire général



N° question			Effectif	Pourcentage *moy.(min-max)
		Non	26	60.5%
	--- fréquence des somnolences	Manquant	28	65.1%
		Souvent (>=3 nuits/sem)	9	20.9%
		Parfois (<3 nuits/sem)	5	11.6%
		Ne sait pas	1	2.3%
1.49		A déjà eu un enregistrement du sommeil à l'hôpital	Manquant	1
		Oui	5	11.6%
		Non	37	86.0%
1.50	Déclaration de syndrome d'apnées du sommeil par un médecin	Manquant	1	2.3%
		Oui	6	14.0%
		Non	36	83.7%
LE COÛT DES SOINS MEDICAUX				
1.51	Mutuelle	Oui	38	88.4%
		Non	4	9.3%
		Ne sait pas	1	2.3%
1.52	ALD diabète ou autre	Manquant	1	2.3%
		Oui	38	88.4%
		Non	4	9.3%
	--- si pas d'ALD, raison	Manquant	39	90.7%
		Pas proposé par le médecin	2	4.7%
		Autre raison #	1	2.3%
		Ne sait pas	1	2.3%
1.53	Renoncement à des services liés au diabète à cause du prix	Oui	10	23.3%

Entred 2007 - Résultats des auto-questionnaires patients, item par item - N=43
Partie 1. Questionnaire général



N° question			Effectif	Pourcentage *moy.(min-max)
		Non	33	76.7%
	--- renoncement à une consul. chez une diététicienne		3	7.0%
	--- renoncement à des soins de podologie/pédicure		4	9.3%
	--- renoncement à des soins dentaires		1	2.3%
	--- renoncement à des prothèses dentaires		3	7.0%
	--- renoncement à des examens (analyse de sang...)		1	2.3%
	--- renoncement à payer les transports (pour consul., examens...)		1	2.3%
	--- autre renoncement #		2	4.7%
1.54	Achat de chaussures adaptées au cours des 12 derniers mois	Manquant	8	18.6%
		Non	35	81.4%
	--- chaussures : connaissance du prix	Manquant	43	100.0%
	--- chaussures : connaissance du montant remboursé	Manquant	43	100.0%
	Achat d'un lit médicalisé au cours des 12 derniers mois	Manquant	8	18.6%
		Non	35	81.4%
	--- lit : connaissance du prix	Manquant	43	100.0%
	--- lit : connaissance du montant remboursé	Manquant	43	100.0%
	Achat de semelles/orthèses au cours des 12 derniers mois	Manquant	9	20.9%
		Oui	1	2.3%
		Non	33	76.7%
	--- semelles : connaissance du prix	Manquant	42	97.7%
		N'a pas payé	1	2.3%
	--- semelles : connaissance du montant remboursé	Manquant	42	97.7%
		Ne sait pas	1	2.3%

Entred 2007 - Résultats des auto-questionnaires patients, item par item - N=43
Partie 1. Questionnaire général



N° question		Effectif	Pourcentage *moy.(min-max)
	Autre achat (1) au cours des 12 derniers mois	Manquant	13 30.2%
		Non	30 69.8%
	Autre achat (2) au cours des 12 derniers mois	Manquant	14 32.6%
		Non	29 67.4%
1.55	Revenu mensuels de l'ensemble des personnes du foyer	Manquant	4 9.3%
		400-800 Euros	2 4.7%
		800-1200 Euros	5 11.6%
		1200-2000 Euros	15 34.9%
		2000-4000 Euros	6 14.0%
		4000-6000 Euros	1 2.3%
		6000 Euros ou +	1 2.3%
		Ne sait pas	3 7.0%
		Ne veut pas répondre	6 14.0%
1.56	Vit en institution/foyer	Manquant	5 11.6%
		Oui	2 4.7%
		Non	36 83.7%
1.57	Nombre de personnes de plus de 14 ans dans le foyer (répondant compris)	Manquant	12 27.9%
		0	5 11.6%
		1	4 9.3%
		2	14 32.6%
		3	7 16.3%
		5	1 2.3%
	Nombre de personnes de 13 ans ou moins dans le foyer	Manquant	37 86.0%

Entred 2007 - Résultats des auto-questionnaires patients, item par item - N=43
Partie 1. Questionnaire général



N° question			Effectif	Pourcentage *moy.(min-max)
		0	3	7.0%
		1	1	2.3%
		2	2	4.7%
1.58	Origine étrangère (répondant ou ses parents)	Manquant	2	4.7%
		Oui #	13	30.2%
		Non	28	65.1%
1.59	Niveau d'études	Manquant	2	4.7%
		1. Jamais scolarisé	1	2.3%
		2. Primaire non terminé	4	9.3%
		3. Primaire terminé	7	16.3%
		4. Collège, BEPC, CAP, BEP	14	32.6%
		5. Lycée, BAC, BAC+1	6	14.0%
		6. BAC+2 ou +	3	7.0%
		7. Autre #	3	7.0%
		Primaire non terminé+terminé	1	2.3%
		Primaire terminé+autre #	1	2.3%
		Collège, BEPC...+autre #	1	2.3%
1.60	Situation professionnelle actuelle	En activité	7	16.3%
		En arrêt de travail	1	2.3%
		En invalidité	2	4.7%
		Au chômage	1	2.3%
		A la retraite	28	65.1%
		Sans activité #	2	4.7%

Entred 2007 - Résultats des auto-questionnaires patients, item par item - N=43
Partie 1. Questionnaire général



N° question			Effectif	Pourcentage *moy.(min-max)
		En activité+en arrêt de travail	1	2.3%
		Retraité + sans activité #	1	2.3%
	--- si arrêt de travail : durée totale en mois	Manquant	41	95.3%
		1	1	2.3%
		19	1	2.3%
	--- si arrêt de travail : durée totale en semaines	Manquant	43	100.0%
	--- si arrêt de travail : durée totale en jours	Manquant	43	100.0%
1.62	Catégorie socio-professionnelle	Manquant	6	14.0%
		Ouvrier non qualifié	3	7.0%
		Ouvrier qualifié	6	14.0%
		Employé	6	14.0%
		Prof. intermédiaires	9	20.9%
		Cadre, prof. intellectuelle supérieure	6	14.0%
		Artisan, commerçant, chef d'entr.	7	16.3%
1.63	Type de poste/contrat	Manquant	5	11.6%
		Travailleur indépendant	8	18.6%
		Fonctionnaire	5	11.6%
		CDI	17	39.5%
		CDD, CNE...	1	2.3%
		Autre #	7	16.3%
1.64	Modification de l'activité professionnelle à cause du diabète	Manquant	3	7.0%
		Oui	2	4.7%
		Non	38	88.4%

Entred 2007 - Résultats des auto-questionnaires patients, item par item - N=43
Partie 1. Questionnaire général



N° question			Effectif	Pourcentage *moy.(min-max)
	--- si modification de l'activité, type de modification	Manquant	41	95.3%
		Modification horaires	1	2.3%
		Invalidité ou longue maladie	1	2.3%
1.65	Perception de l'allocation chômage	Manquant	16	37.2%
		Oui	2	4.7%
		Non	25	58.1%
	Perception du minimum vieillesse	Manquant	16	37.2%
		Oui	2	4.7%
		Non	25	58.1%
	Perception d'une pension d'invalidité	Manquant	15	34.9%
		Oui	3	7.0%
		Non	25	58.1%
	Perception du RMI	Manquant	17	39.5%
		Oui	1	2.3%
		Non	25	58.1%
	Perception d'une rente d'accident du travail/maladie prof.	Manquant	17	39.5%
		Oui	1	2.3%
		Non	25	58.1%
	Perception de l'AAH	Manquant	18	41.9%
		Oui	1	2.3%
		Non	24	55.8%
1.66	Sentiment par rapport au niveau financier du foyer	Manquant	4	9.3%
		Est à l'aise	2	4.7%

Entred 2007 - Résultats des auto-questionnaires patients, item par item - N=43
Partie 1. Questionnaire général



N° question			Effectif	Pourcentage *moy.(min-max)
		Ca va	14	32.6%
		C'est juste	15	34.9%
		Y arrive difficilement	8	18.6%



Description des résultats

Auto-questionnaire patient, partie 2. « Le bien-être, les activités quotidiennes, la vie sexuelle »

Entred 2007 - Résultats des auto-questionnaires patients, item par item - N=43
Partie 2. Bien-être, activités quotidiennes et vie sexuelle



N° question			Effectif	Pourcentage *moy.(min-max)
VOTRE BIEN-ÊTRE				
2.1	Jugement sur la santé, dans l'ensemble	Manquant	1	2.3%
		Très bonne	2	4.7%
		Bonne	24	55.8%
		Médiocre	13	30.2%
		Mauvaise	3	7.0%
2.2	Limité dans les efforts physiques modérés	Manquant	5	11.6%
		Oui, beaucoup limité	4	9.3%
		Oui, peu limité	15	34.9%
		Non, pas du tout limité	19	44.2%
	Limité pour monter plusieurs étages par l'escalier	Manquant	6	14.0%
		Oui, beaucoup limité	10	23.3%
		Oui, peu limité	10	23.3%
		Non, pas du tout limité	17	39.5%
2.3	En raison de l'état physique, a accompli moins de choses que souhaitées	Manquant	4	9.3%
		Oui	17	39.5%
		Non	22	51.2%
	En raison de l'état physique, difficultés dans son travail /activité	Manquant	6	14.0%
		Oui	15	34.9%
		Non	22	51.2%
2.4	En raison de l'état émotionnel, a accompli moins de choses que souhaitées	Manquant	7	16.3%
		Oui	14	32.6%
		Non	22	51.2%
	En raison de l'état émotionnel, difficultés à faire les choses avec soin	Manquant	5	11.6%
		Oui	15	34.9%

Entred 2007 - Résultats des auto-questionnaires patients, item par item - N=43
Partie 2. Bien-être, activités quotidiennes et vie sexuelle



N° question			Effectif	Pourcentage *moy.(min-max)
		Non	23	53.5%
2.5	Limité par les douleurs physiques	Manquant	5	11.6%
		Pas du tout	11	25.6%
		Un petit peu	9	20.9%
		Moyennement	9	20.9%
		Beaucoup	9	20.9%
2.6	S'est senti calme et détendu : fréquence	Manquant	6	14.0%
		En permanence	4	9.3%
		Très souvent	4	9.3%
		Souvent	9	20.9%
		Quelque fois	14	32.6%
		Rarement	6	14.0%
	S'est senti débordant d'énergie : fréquence	Manquant	8	18.6%
		Très souvent	2	4.7%
		Souvent	8	18.6%
		Quelque fois	13	30.2%
		Rarement	9	20.9%
		Jamais	3	7.0%
	S'est senti triste et abattu : fréquence	Manquant	6	14.0%
		En permanence	1	2.3%
		Très souvent	7	16.3%
		Souvent	2	4.7%
		Quelque fois	6	14.0%
		Rarement	10	23.3%
		Jamais	11	25.6%

Entred 2007 - Résultats des auto-questionnaires patients, item par item - N=43
Partie 2. Bien-être, activités quotidiennes et vie sexuelle



N° question			Effectif	Pourcentage *moy.(min-max)
2.7	Gêne dans la vie sociale/relation avec les autres : fréquence	Manquant	3	7.0%
		En permanence	2	4.7%
		Une bonne partie du temps	4	9.3%
		De temps en temps	13	30.2%
		Rarement	9	20.9%
		Jamais	12	27.9%
VOS ACTIVITÉS QUOTIDIENNES				
2.8	Capacité à utiliser le téléphone	Manquant	2	4.7%
		1. N'a pas le tél.	1	2.3%
		2. Se sert du tél. de sa propre initiative	32	74.4%
		3. Compose un petit nombre de numéros de tél.	4	9.3%
		4. Répond mais n'appelle pas	2	4.7%
		5. Est incapable d'utiliser le tel.	1	2.3%
		2 + 3	1	2.3%
2.9	Capacité à faire les courses	Manquant	1	2.3%
		1. Fait ses courses seul	31	72.1%
		2. Fait seulement de petits achats	7	16.3%
		3. A besoin d'être accompagné	2	4.7%
		4. Est incapable de faire ses courses	2	4.7%
2.10	Capacité à voyager	Manquant	3	7.0%
		1. Peut voyager seul	33	76.7%
		3. Prend les transp. en commun si accompagné	2	4.7%
		4. Prend taxi/voiture si accompagné	1	2.3%
		5. Ne se déplace pas	2	4.7%
		1 + 2	1	2.3%

Entred 2007 - Résultats des auto-questionnaires patients, item par item - N=43
Partie 2. Bien-être, activités quotidiennes et vie sexuelle



N° question			Effectif	Pourcentage *moy.(min-max)
		3 + 4	1	2.3%
2.11	Capacité à prendre ses médicaments	Manquant	1	2.3%
		1. S'occupe lui-même de la prise	37	86.0%
		2. Les prend lui-même si dose préparées	3	7.0%
		3. Est incapable de les prendre seul	2	4.7%
2.12	Capacité à gérer son budget	Manquant	4	9.3%
		1. Est totalement autonome	36	83.7%
		2. Se débrouille, a besoin d'aide à long terme	3	7.0%
2.13	Capacité à préparer les repas	Manquant	5	11.6%
		1. Est indépendant	31	72.1%
		2. Prépare si ingrédients fournis	2	4.7%
		3. Est capable de réchauffer des plats déjà préparés	2	4.7%
		4. A besoin qu'on lui prépare et serve	3	7.0%
VOTRE VIE SEXUELLE				
	Refus de répondre au questionnaire vie sexuelle	Manquant	25	58.1%
		Ne veut pas répondre	9	20.9%
		N'est pas concerné	9	20.9%
2.14	Satisfaction de la vie sexuelle	Manquant	25	58.1%
		Très satisfait	2	4.7%
		Plutôt satisfait	6	14.0%
		Peu satisfait	3	7.0%
		Pas satisfait du tout	7	16.3%
2.15	Ancienneté du dernier rapport sexuel : il y a	en années	6	4.5 (1-15)*
		en mois	2	6.0 (6-6)*
		en semaines	2	2.0 (2-2)*

Entred 2007 - Résultats des auto-questionnaires patients, item par item - N=43
Partie 2. Bien-être, activités quotidiennes et vie sexuelle



N° question			Effectif	Pourcentage *moy.(min-max)
		en jours	8	3.0 (1-7)*
2.16	Consultation pour troubles sexuels	Manquant	19	44.2%
		Oui	5	11.6%
		Non	19	44.2%
	--- si consultation, type de médecin	Manquant	20	80.0%
		Un généraliste	4	16.0%
		Un sexologue	1	4.0%
2.17	Hommes : certitude d'avoir une érection et de la maintenir	Manquant	12	48.0%
		Pas sûr du tout	4	16.0%
		Pas très sûr	2	8.0%
		Moyennement sûr	2	8.0%
		Sûr	4	16.0%
		Ne sait pas	1	4.0%
2.18	Hommes : fréquence de capacité de pénétration	Manquant	12	48.0%
		Pas sûr du tout	2	8.0%
		Pas très sûr	3	12.0%
		Moyennement sûr	1	4.0%
		Très sûr	5	20.0%
		Ne sait pas	2	8.0%
2.19	Hommes : fréquence de capacité d'érection après pénétration	Manquant	12	48.0%
		Non concerné	3	12.0%
		Presque jamais ou jamais	1	4.0%
		Rarement	2	8.0%
		Quelquefois	2	8.0%
		La plupart du temps	3	12.0%

Entred 2007 - Résultats des auto-questionnaires patients, item par item - N=43
Partie 2. Bien-être, activités quotidiennes et vie sexuelle



N° question			Effectif	Pourcentage *moy.(min-max)
		Presque tout le temps/tout le temps	2	8.0%
2.20	Hommes : difficulté à rester en érection jusqu'à la fin des rapports sexuels	Manquant	12	48.0%
		Non concerné	3	12.0%
		Extrêmement difficile	1	4.0%
		Très difficile	3	12.0%
		Difficile	2	8.0%
		Un peu difficile	2	8.0%
		Pas difficile	2	8.0%
2.21	Hommes : fréquence de satisfaction des rapports sexuels	Manquant	12	48.0%
		Non concerné	3	12.0%
		Rarement	3	12.0%
		Quelquefois	1	4.0%
		La plupart du temps	4	16.0%
		Presque tout le temps/tout le temps	2	8.0%



Description des résultats

Auto-questionnaire patient, partie 3. « Information et soutien »

Entred 2007 - Résultats des auto-questionnaires patients, item par item - N=43
Partie 3. Information et soutien



N° question			Effectif	Pourcentage *moy.(min-max)
3.1	Sentiment d'être informé sur le diabète	Manquant	1	2.3%
		Très bien informé	13	30.2%
		Plutôt bien informé	25	58.1%
		Plutôt mal informé	4	9.3%
3.2	Plus d'information souhaitée sur...	Manquant	2	4.7%
		L'alimentation	16	37.2%
		L'activité physique	8	18.6%
		Les comprimés	7	16.3%
		L'insuline	5	11.6%
		Les effets indésirables	12	27.9%
		La vie quotidienne	4	9.3%
		La sexualité	3	7.0%
		Les complications	13	30.2%
		L'auto-surveillance glycémique	1	2.3%
		L'HbA1c	28	65.1%
3.3	Capacité à gérer la prise des médicaments	Manquant	3	7.0%
		Y arrive assez bien	38	88.4%
		N'a pas à le faire	2	4.7%
	Capacité à adapter l'alimentation	Manquant	7	16.3%
		Y arrive assez bien	21	48.8%
		Y arrive sauf de temps en temps	8	18.6%
		Difficile	5	11.6%
		N'a pas à le faire	2	4.7%
	Capacité à pratiquer l'auto-surveillance glycémique	Manquant	6	14.0%
		Y arrive assez bien	28	65.1%

Entred 2007 - Résultats des auto-questionnaires patients, item par item - N=43
Partie 3. Information et soutien



N° question			Effectif	Pourcentage *moy.(min-max)
		Y arrive sauf de temps en temps	2	4.7%
		N'a pas à le faire	7	16.3%
	Capacité à adapter l'activité physique	Manquant	9	20.9%
		Y arrive assez bien	16	37.2%
		Y arrive sauf de temps en temps	6	14.0%
		Difficile	8	18.6%
		N'a pas à le faire	4	9.3%
3.4	Gêne pour mettre en pratique les conseils concernant la prise des médicaments	Manquant	3	7.0%
		C'est très lourd	3	7.0%
		C'est acceptable	8	18.6%
		N'est pas gêné	28	65.1%
		N'a pas reçu de conseils	1	2.3%
	Gêne pour mettre en pratique les conseils concernant l'alimentation	Manquant	4	9.3%
		C'est très lourd	5	11.6%
		C'est acceptable	13	30.2%
		N'est pas gêné	16	37.2%
		Ne met pas les conseils en pratique	2	4.7%
		N'a pas reçu de conseils	3	7.0%
	Gêne pour mettre en pratique les conseils concernant l'autosurv. glycémique	Manquant	4	9.3%
		C'est très lourd	1	2.3%
		C'est acceptable	6	14.0%
		N'est pas gêné	26	60.5%
		Ne met pas les conseils en pratique	2	4.7%
		N'a pas reçu de conseils	4	9.3%
	Gêne pour mettre en pratique les conseils concernant l'activité physique	Manquant	4	9.3%

Entred 2007 - Résultats des auto-questionnaires patients, item par item - N=43
Partie 3. Information et soutien



N° question			Effectif	Pourcentage *moy.(min-max)
		C'est très lourd	6	14.0%
		C'est acceptable	6	14.0%
		N'est pas gêné	12	27.9%
		Ne met pas les conseils en pratique	9	20.9%
		N'a pas reçu de conseils	6	14.0%
3.5	Changement depuis 12 mois	Manquant	2	4.7%
		Mange autrement	19	44.2%
		Fait plus d'activité physique	12	27.9%
		Gère mieux son traitement	9	20.9%
		Se détend plus	3	7.0%
		Fume moins ou plus du tout	9	20.9%
		Consomme moins d'alcool	9	20.9%
		Est plus attentif à sa santé	17	39.5%
		Autre changement #	2	4.7%
		Pas de changement et le souhaiterait	2	4.7%
		Pas de changement car pas envie	21	48.8%
3.6	Domaines qui ont le plus d'importance	Manquant	1	2.3%
		Santé, diabète	33	76.7%
		Loisirs, activités	8	18.6%
		Famille, enfants	27	62.8%
		Vie quotidienne	20	46.5%
		Travail, études	1	2.3%
		Amis	2	4.7%
		Projets personnels	4	9.3%
		Situation économique et sociale	5	11.6%

Entred 2007 - Résultats des auto-questionnaires patients, item par item - N=43
Partie 3. Information et soutien



N° question			Effectif	Pourcentage *moy.(min-max)
		Moral	15	34.9%
		Autre domaine #	32	74.4%
3.7	Inquiétude par rapport au diabète	Manquant	4	9.3%
		Non, pas du tout	10	23.3%
		Plutôt non	8	18.6%
		Plutôt oui	15	34.9%
		Oui, beaucoup	6	14.0%
3.8	Prof. qui participent au suivi du diabète	Manquant	2	4.7%
		Généraliste	40	93.0%
		Diabétologue	16	37.2%
		Autres spécialistes	8	18.6%
		Infirmier	4	9.3%
		Aide-soignant	1	2.3%
		Diététicienne	3	7.0%
		Masseur-kiné.	1	2.3%
		Podologue	4	9.3%
		Pharmacien	1	2.3%
		Psychologue	23	53.5%
3.9	Impression que les médecins communiquent entre eux	Manquant	13	30.2%
		Oui, tous	13	30.2%
		Oui, certains seulement	6	14.0%
		Non	4	9.3%
		Je ne sais pas	7	16.3%
3.10	Problèmes facilement abordés avec le médecin	Manquant	2	4.7%
		Tout à fait	33	76.7%

Entred 2007 - Résultats des auto-questionnaires patients, item par item - N=43
Partie 3. Information et soutien



N° question			Effectif	Pourcentage *moy.(min-max)
		Plutôt	4	9.3%
		Pas vraiment	3	7.0%
		Pas du tout	1	2.3%
	Problèmes facilement abordés avec les autres professionnels de santé	Manquant	16	37.2%
		Tout à fait	13	30.2%
		Plutôt	10	23.3%
		Pas vraiment	3	7.0%
		Pas du tout	1	2.3%
3.11	Dans la relation avec le médecin, qui décide	Manquant	3	7.0%
		Le médecin décide seul	19	44.2%
		Le patient décide avec le médecin	16	37.2%
		Le médecin conseille, le patient décide	5	11.6%
3.12	Source d'information sur l'alimentation	Manquant	8	18.6%
		Médecin	28	65.1%
		Autres professionnels	6	14.0%
		Médias	1	2.3%
		Entourage	2	4.7%
		Personne	2	4.7%
	Source d'information sur l'activité physique	Manquant	16	37.2%
		Médecin	18	41.9%
		Autres professionnels	3	7.0%
		Médias	1	2.3%
		Entourage	1	2.3%
		Personne	5	11.6%
	Source d'information sur les traitements	Manquant	13	30.2%

Entred 2007 - Résultats des auto-questionnaires patients, item par item - N=43
Partie 3. Information et soutien



N° question		Effectif	Pourcentage *moy.(min-max)
		Médecin	29 67.4%
		Autres professionnels	2 4.7%
	Source d'information sur les complications	Manquant	13 30.2%
		Médecin	23 53.5%
		Autres professionnels	2 4.7%
		Médias	5 11.6%
		Entourage	3 7.0%
	Source d'information sur la surveillance du diabète	Manquant	8 18.6%
		Médecin	33 76.7%
		Autres professionnels	3 7.0%
		Médias	1 2.3%
		Entourage	1 2.3%
		Personne	1 2.3%
	Source d'information sur les aides psy./sociales	Manquant	18 41.9%
		Médecin	3 7.0%
		Autres professionnels	1 2.3%
		Personne	21 48.8%
	Source d'information sur les droits	Manquant	18 41.9%
		Médecin	3 7.0%
		Médias	1 2.3%
		Personne	21 48.8%
3.13	S'est informé sur le diabète de lui-même par :	Manquant	3 7.0%
		Médias	15 34.9%
		Livres/dépliants	15 34.9%
		Internet	4 9.3%

Entred 2007 - Résultats des auto-questionnaires patients, item par item - N=43
Partie 3. Information et soutien



N° question			Effectif	Pourcentage *moy.(min-max)
		Association/réseau	1	2.3%
		Autre moyen #	2	4.7%
		Ne s'est pas informé de lui-même	14	32.6%
3.14	Information écrite reçue concernant le diabète	Manquant	3	7.0%
		Oui	6	13.9%
		Non	34	79.1%
	Type d'information écrite reçue	Manquant	37	86.0%
		Le guide ALD	3	7.0%
		Document élaboré par une association	1	2.3%
		Document d'une autre origine #	3	7.0%
3.15	Appartenance à un réseau	Manquant	3	7.0%
		Oui #	2	4.7%
		Non	36	83.7%
		Ne sait pas	2	4.7%
3.16	Appartenance à une association	Manquant	3	7.0%
		Oui #	1	2.3%
		Non	38	88.4%
		Ne sait pas	1	2.3%
3.17	Complément de suivi reçu	Manquant	9	20.9%
		Entretien indiv. s/ sujets préoccupants	4	9.3%
		Entretien indiv. s/ gestion du diabète	2	4.7%
		Ateliers	1	2.3%
		Autres #	2	4.7%
		Aucun complément, mais souhaité	12	27.9%
		Aucun complément, et non souhaité	13	30.2%

Entred 2007 - Résultats des auto-questionnaires patients, item par item - N=43
Partie 3. Information et soutien



N° question			Effectif	Pourcentage *moy.(min-max)
3.18	Lieu où de sont déroulées des activités liées au diabète	Manquant	33	76.7%
		Au cours d'une hospitalisation	8	18.6%
		Hors hospitalisation	2	4.7%
	Type d'activités réalisées au cours d'une hospitalisation	Manquant	36	83.7%
		En individuel	2	4.7%
		En groupe	5	11.6%
	Professionnel proposant l'activité réalisée hors hospitalisation	Manquant	38	88.4%
		Médecin	4	9.3%
		Diététicienne	1	2.3%
3.19	Si activités liées au diabète : réponse aux besoins/attentes	Manquant	32	74.4%
		Oui, tout à fait	4	9.3%
		Oui, en partie	4	9.3%
		Non, pas assez	1	2.3%
		N'a pas d'attentes particulières	2	4.7%
	Si activités liées au diabète : progrès dans la gestion du diabète	Manquant	34	79.1%
		Oui, tout à fait	2	4.7%
		Oui, en partie	3	7.0%
		Non, pas assez	2	4.7%
		N'a pas d'attentes particulières	2	4.7%
	Si activités liées au diabète : aide à mieux vivre avec son diabète	Manquant	34	79.1%
		Oui, tout à fait	2	4.7%
		Oui, en partie	3	7.0%
		Non, pas assez	1	2.3%
		Non, pas du tout	1	2.3%
		N'a pas d'attentes particulières	2	4.7%

Entred 2007 - Résultats des auto-questionnaires patients, item par item - N=43
Partie 3. Information et soutien



N° question			Effectif	Pourcentage *moy.(min-max)
3.20	Activités liées au diabète réalisées par l'entourage pour soutien	Manquant	14	32.6%
		Oui	3	7.0%
		Non, car pas proposé	17	39.5%
		Non, car ne le souhaitait pas	3	7.0%
		Non, car entourage pas disponible	1	2.3%
		Non, pour une autre raison	4	9.3%
		4 + 5	1	2.3%
3.22	Accord pour participer à d'autres enquêtes sur le diabète	Manquant	4	9.3%
		Oui	29	67.4%
		Non, car pas proposé	10	23.3%



Réponses aux questions ouvertes du auto-questionnaire patient

Entred 2007 - Résultats des auto-questionnaires patients - N=43
Description des réponses aux questions ouvertes



	Effectif
1.5 CIRCONSTANCE DE DÉCOUVERTE DU DIABÈTE, ANALYSE DE SANG/URINE = PRÉCISION	
a la suite d'une visite chez mon medecin	1
bilan de contrôle	1
bilan de contrôle	1
bilan de sante annuel	1
bilan sanguin	1
contrôle	1
j'avais des vertiges	1
j'avais du bruit a l'oeil? droit apres ?matin?	1
suivi cholestreol depuis 10 ans	1
vertiges et fatigue	1
1.5 CIRCONSTANCE DE DÉCOUVERTE DU DIABÈTE = AUTRE	
apres un petit malaise et ensuite une prise de sang	1
deces en 1993 de ma fille	1
pancreatectomie candale en 1981, suite pancreatite calcifiante resultat d'un étranglement du wirsung	1
1.27 RAISON POUR LAQUELLE LE DENTISTE N'EST PAS AU COURANT DU DIABÈTE DU PATIENT	
j'ai un appareil dentaire	1
prothese totale haut bas	1
reponse 1.26 (ne va jamais chez le dentiste)	1
je possède un appareil complet	1
1.52 RAISON POUR LAQUELLE LE PATIENT N'EST PAS EN ALD = AUTRE	
hypertension	1
1.53 SERVICE AUQUEL LE PATIENT A RENONCE A CAUSE DU PRIX = AUTRE	
soins pedicure du au dbt pas pris en charge a 100% pourtant mes ongles sont noirs	1
vitamines	1
1.58 PAYS D'ORIGINE	

Entred 2007 - Résultats des auto-questionnaires patients - N=43
Description des réponses aux questions ouvertes



	Effectif
algerie	2
espagne	2
italie	2
italie (parents)	1
madagascar	1
portugal	1
reunion 974	1
roumanie	1
vietnam	1
1.59 NIVEAU D'ÉTUDES = AUTRE	
1 ere annee de medecine-sage femme-infirmiere	1
cnam	1
licence en droit au vietnam	1
maitrise	1
1.60 SANS ACTIVITÉ PROFESSIONNELLE = PRÉCISION	
handicape moteur	1
mere au foyer, 5 enfants	1
sans activite mais plus pour longtemps	1
1.61 PROFESSION	
agent edf (tech)	1
agent rh	1
aide menagere	1
assistante de vie	1
cadre infirmier psychiatrie	1
charge d'affaires rh	1
coiffeur artisan	1

Entred 2007 - Résultats des auto-questionnaires patients - N=43
Description des réponses aux questions ouvertes



	Effectif
coiffeur en 1989	1
commerçant	2
commerçant (cafetier)	1
commercante	2
comptable	1
dessinateur industriel	1
directeur general adjoint domaine financier	1
directrice logistique	1
drh	1
employe airbus france	1
employe de banque au vietnam (avant la chute du gouvernement en 1975)	1
employee a la ville de xxx dans les cuisines pour les repas des ecoles	1
infirmier	1
infirmiere	1
ingenieur technico commercial	1
laborantine	1
magasinier	1
maitre d'hotel (dans la restauration)	1
poseur en menuiserie pvc bois alu et zingueur	1
responsable des materiels (travaux publics)	1
sage-femme surveillante d'etage	1
suivi de materiel pour un eng???ering	1
tailleur de pierre	1
technicien conseil dans une administration	1
vendeur poissonnier (grande surface)	1
vrp	1

Entred 2007 - Résultats des auto-questionnaires patients - N=43
Description des réponses aux questions ouvertes



	Effectif
1.63 TYPE DE POSTE/CONTRAT DE TRAVAIL = AUTRE	
aide menagere (municipalite)	1
chef du service contentieux	1
intermittant	1
pdg	1
representant a la commission	1
retraitee	1
un cdi jusqu'en 2005 a madagascar	1
3.2 SUJET POUR LEQUEL SOUHAIT D'ÊTRE PLUS INFORME = AUTRE	
je me tiens informe	1
magre les comprimés pour dbt,j'ai des douleurs musculaires et articulation	1
3.5 MODIFICATION DES HABITUDES QUOTIDIENNES = AUTRE	
je dors ma nuit complete car je suis appareille	1
operee en 2006 de 5 hernies discales - reduction des activites physiques	1
3.6 SUJET PARMIS LES PLUS IMPORTANTS = AUTRE	
ma vue	1
problemes cardiovasculaires	1
ras	1
3.13 MOYEN UTILISE POUR SE RENSEIGNE SOI-MÊME SUR LE DIABÈTE = AUTRE	
medecin et pharmacien	1
mes etudes	1
3.14 DOCUMENT D'INFORMATION SUR LE DIABÈTE = AUTRE	
prestataire pour la pompe a insuline	1
revesdiab (reseau de sante)	1
ss	1
3.15 NOM DU RÉSEAU-DIABÈTE D'APPARTENANCE	

Entred 2007 - Résultats des auto-questionnaires patients - N=43
Description des réponses aux questions ouvertes



	Effectif
association prevart a bethune en 2000	1
pole sante	1
3.16 NOM DE L'ASSOCIATION D'APPARTENANCE	
afd	1
3.17 TYPE DE COMPLÉMENT DE SUIVI DU DIABÈTE = AUTRE	
bilan en hopital une journee	1
3.21 CHOSE QUI PERMETTRAIT D'AMÉLIORER VOTRE VIE AVEC LE DIABÈTE	
1.que des recherches approfondies soient menées pour supprimer l'insuline-2.que la cpam prenne en charge les remboursements de vitamines et pommades-3.qu'une allocation d'invalidité soit versée pour améliorer la qualité des repas	1
avec deux comprimés de metformine, le taux va très bien et ca continue	1
avoir + de droits tel que : soins des pieds a 100%, priorité de stationnement gratuit, ne pas devoir avancer les frais d'ambulance; c'est une maladie qui ne se voit pas, pénible a supporter pour soi et l'entourage	1
avoir plus de temps et une aide pour la préparation de repas équilibrés. plus de temps pour une activité physique	1
dur dur !	1
essai clinique de la pompe a insuline. le medecin a souhaite le maintien des médicaments. la pompe est plus confortable pour les résultats obtenus	1
être bien surveillée pour le diabète, c'est important	1
faire de la natation et avoir la volonte de suivre les conseils alimentaires	1
je trouve que c'est très difficile de faire soi-même un régime strictement antidiabétique sans l'aide de professionnels, dans la préparation des repas	1
l'implantation de pompe a insuline automatiques avec calcul de la glycémie	1
les personnes qui nous entourent ne nous prennent pas pour des personnes a risque	1
ma bête noire est de me piquer avec les lancettes pour l'autosurveillance cela m'amène a ne pas contrôler durant des périodes + ou - longues. il serait utile de faire des améliorations de matériel! merci	1
ma vue	1
ne plus avoir de douleurs; nous avons des difficultés pour des containers et des piles pour mon appareil glucotrend2	1
pour le moment mon diabète ne touche guère a ma vie de tous les jours a part un peu l'alimentation	1
que l'on en finisse le plus tôt possible	1
REMARQUE GENERALE SUR LE QUESTIONNAIRE OU AUTRE	

Entred 2007 - Résultats des auto-questionnaires patients - N=43
Description des réponses aux questions ouvertes



	Effectif
comment gérer son diabète lorsque l'on voyage et que l'on ne mange pas a heures fixes, et lors des prises de sang faite a jeun le matin	1
en plus du diabète, je prends 4 cachets par jour pour l'hypertension	1
il y a quelques questions qui sont difficiles et très gênant	1
j'aimerais savoir s'il y a moyen d'être remboursé par la sécurité sociale aux consultations du podologue et diabétologue	1
je me considère étranger a une grande partie de ce questionnaire, ayant une vie tout a fait normale	1
je n'ai pas répondu au questionnaire sur les problèmes sexuels. mon diabète est lie a un problème prostatique (1992) soigne	1
je souhaiterais que le diabétique soit plus écouté	1
je subi une insensibilité des doigts de la main droite, cause par le diabète.	1
la France est un pays riche qui a une médecine de qualité, car le cout de la vie est important et les retraites stagnent. les politiques devraient s'en occuper mieux.	1
la recherche sur toutes les maladies avance a grands pas, j'espère qu'on trouvera 1 remède efficace et qu'on pourra guérir du diabète. Dans quelques semaines, j'arrêterai mes piqûres et me ferai introduire 1 pompe à insuline	1
non	1
non questionnaire correct	1
ns pourrions vs fournir des infos s/ les origines de notre diabète : famille-antécédents, mauvaises habitudes alimentaires avant le diagnostic, hospitalisation, perception de notre état de sante par amis, famille, collègues, employeurs (discrimina°)	1
qu'il servira pour une autre personne	1
questions parfois mal adaptées au grand âge	1
rien merci	1
une partie des réponses est influencée par le fait que 1. je fais actuellement 6 semaines de rayon suite a opération de la prostate; 2. j'ai actuellement une sciatique persistante	1
vous n'avez pas évoqué la relation entre les personnes diabétiques et les personnes non diabétiques - merci	1



Taux de données manquantes dans chaque partie du auto- questionnaire patient

Fréquence des données manquantes (DM) dans le questionnaire-test Entred 2007, par partie du questionnaire. Tableau du 7 août 2007, 52 répondants (métropole et île de la Réunion)

	Partie 1	Début partie 1 [*]	Milieu partie 1 ^{**}	Fin partie 1 ^{***}	Partie 2 [#]	Partie 3
	54 questions	19 questions	13 questions	22 questions	18 questions	29 questions
0 % à 25 % de DM	n=49 (94%)	n=50 (96%)	n=52 (100%)	n=33 (63%)	n=47 (90%)	n=42 (81%)
25 % à 50 % de DM	n=3 (6%)	n=2 (4%)	-	n=16 (31%)	n=1 (2%)	n=7 (13%)
50 % à 75 % de DM	-	-	-	n=3 (6%)	n=2 (4%)	n=1 (2%)
75 % à 100 % de DM	-	-	-	-	n=2 (4%)	n=2 (4%)

* questions de la partie 1 portant sur « votre diabète », « vos yeux », vos pieds », « vos dents » et « autres domaines »

** questions de la partie 1 portant sur « les traitements du diabète » et « le sommeil »

*** questions de la partie 1 portant sur « le coût des soins »

hors volet « vie sexuelle »



ANNEXE 5

PHASES PILOTE

1. PILOTE DES ENQUETES TELEPHONIQUE ET PAR AUTO-QUESTIONNAIRE PATIENT
2. PILOTE DE L'ENQUETE MEDECIN-SOIGNANT
3. ANALYSE DE L'IMPACT DE LA BROCHURE D'INFORMATION SUR LA PARTICIPATION DES MEDECINS-SOIGNANTS

ENTRED

Compte-rendu du pilote de la phase Médecin

17 juillet 2006

Vos contacts BVA Institutionnel

Caroline SURET

Directrice d'études

Emilie PERIGOIS

Chargée d'études

Tel : 01 71 16 88 34 / 74

Fax : 01 71 16 88 01

SOMMAIRE

DEROULEMENT DU PILOTE	p. 3
<i>Fichiers utilisés</i>	
<i>Calendrier du pilote</i>	
<i>Bilan des contacts</i>	
<i>Verbatims illustrant certains refus</i>	
OPINION DES MEDECINS INTERROGES A L'EGARD DU QUESTIONNAIRE	p. 7
<i>Rappel des médecins</i>	
<i>Opinion générale</i>	
<i>Opinion à l'égard de la partie I</i>	
<i>Opinion à l'égard de la partie II</i>	
ANALYSE DU TAUX DE REMPLISSAGE	p. 12
RECOMMANDATIONS	p. 65
ANNEXE	p. 66
<i>Lettre annonce envoyée à l'occasion du pilote</i>	
<i>Notice envoyée à l'occasion du pilote</i>	

DEROULEMENT DU PILOTE

Fichiers utilisés

Les contacts ont été réalisés à partir d'un fichier d'adresses CEGEDIM.

Nous disposions au départ de 268 adresses réparties comme suit :

- 134 adresses de médecins à qui un dédommagement de 21 € était proposé pour qu'ils participent à l'étude
- 134 adresses de médecins à qui aucun dédommagement n'était proposé

La répartition géographique de ces deux fichiers était identique.

Calendrier du pilote

Le pilote s'est déroulé du 5 juin au 11 juillet 2007 avec :

- 05 juin Briefing de 5 enquêteurs
- Du 5 au 12 juin Recrutement des médecins
- Relance I : du 20 juin au 11 juillet
- Relance II : Du 9 au 11 juillet

Quinze jours après qu'un courrier leur ait été envoyé (suite au contact avec un enquêteur), les médecins ont été relancés (relance I).

La relance a ainsi débuté le 20 juin et aurait dû s'arrêter le 27 juin.

Dans la mesure où certains médecins restaient injoignables et pour maximiser les chances de contacts, un enquêteur a continué d'honorer les rendez-vous et d'appeler les médecins au-delà du 27 juin.

De plus, les médecins ayant donné leur accord pour participer lors de la première relance, mais n'ayant pas renvoyé leur questionnaire, ont tous été rappelés à partir du 9 juillet.

Bilan des contacts

Le bilan d'exploitation des adresses est le suivant :

	Effectifs	%
Questionnaires retournés à BVA	36	13%
A reçu le questionnaire et a l'intention de le remplir	47	18%
Dit l'avoir envoyé	4	1%
Le médecin a égaré le questionnaire ...	1	0%
- mais il souhaite participer à l'enquête	1	0%
- et il hésite à participer à l'enquête	0	0%
Le médecin n'a pas reçu le questionnaire ...	6	2%
- mais il souhaite participer à l'enquête	6	2%
- et il hésite à participer à l'enquête	0	0%
Le médecin n'est pas certain d'avoir reçu le questionnaire ...	6	2%
- mais il souhaite participer à l'enquête	5	2%
- et il hésite à participer à l'enquête	1	0%
Refus de participer à l'enquête car :	124	46%
- barrage secrétaire définitif	3	1%
- Refus de participer à une enquête sur le diabète	11	4%
- N'a pas le temps	36	13%
- N'est pas indemnisé	9	3%
- L'indemnisation est trop faible (au vu du questionnaire)	4	1%
- Le questionnaire est trop long	4	1%
- Les informations demandées sont confidentielles	0	0%
- Refus de toute étude	37	14%
- Refus sans précision + autre raison	20	7%
Total adresses abandonnées (non exploitables)	14	5%
- Ne Répond Pas	1	0%
- Répondeur	1	0%
- Pas de tonalité	1	0%
- Médecins absents pendant toute la durée du pilote	3	1%
- Le médecin n'est plus généraliste	3	1%
- Le médecin n'a pas de patients diabétiques	5	2%
Médecin en congés	23	9%
RDV successifs / Doivent rappeler BVA	7	3%
Total	268	100%

La comparaison du bilan des contacts des indemnisés et des non indemnisés ne permet pas de conclure qu'un dédommagement (de 21€) a un rôle positif sur le taux de participation.

Comparaison des deux cibles (base totale)

	indemnisé		non indemnisé		total	
	Effectif	%	Effectif	%	Effectif	%
Adresses non exploitables	7	5%	7	5%	14	5%
Questionnaires retournés	20	15%	16	12%	36	13%
Refus	57	43%	67	50%	124	46%
Médecins en congés	11	8%	12	9%	23	9%
RDV successifs jamais honorés	6	4%	1	1%	7	3%
Déclare avoir l'intention de participer	33	25%	31	23%	64	24%
Total	134	100%	134	100%	268	100%

Comparaison des deux cibles (base hors adresses non exploitables)

	indemnisé		non indemnisé		total	
	Effectif	%	Effectif	%	Effectif	%
Questionnaires retournés	20	16%	16	13%	36	14%
Refus	57	45%	67	53%	124	49%
Médecins en congés	11	9%	12	9%	23	9%
RDV successifs jamais honorés	6	5%	1	1%	7	3%
Déclare avoir l'intention de participer	33	26%	31	24%	64	25%
Total	127	100%	127	100%	254	100%

Verbatims illustrant certains refus

A titre d'illustration, vous trouverez ci-dessous quelques verbatims illustrant les refus qui nous ont été signifiés :

« Je n'ai plus le temps de m'investir dans ces études ; ça me rend mal à l'aise vis-à-vis de l'InVS car je comprends le bien fondé de votre demande et son intérêt »

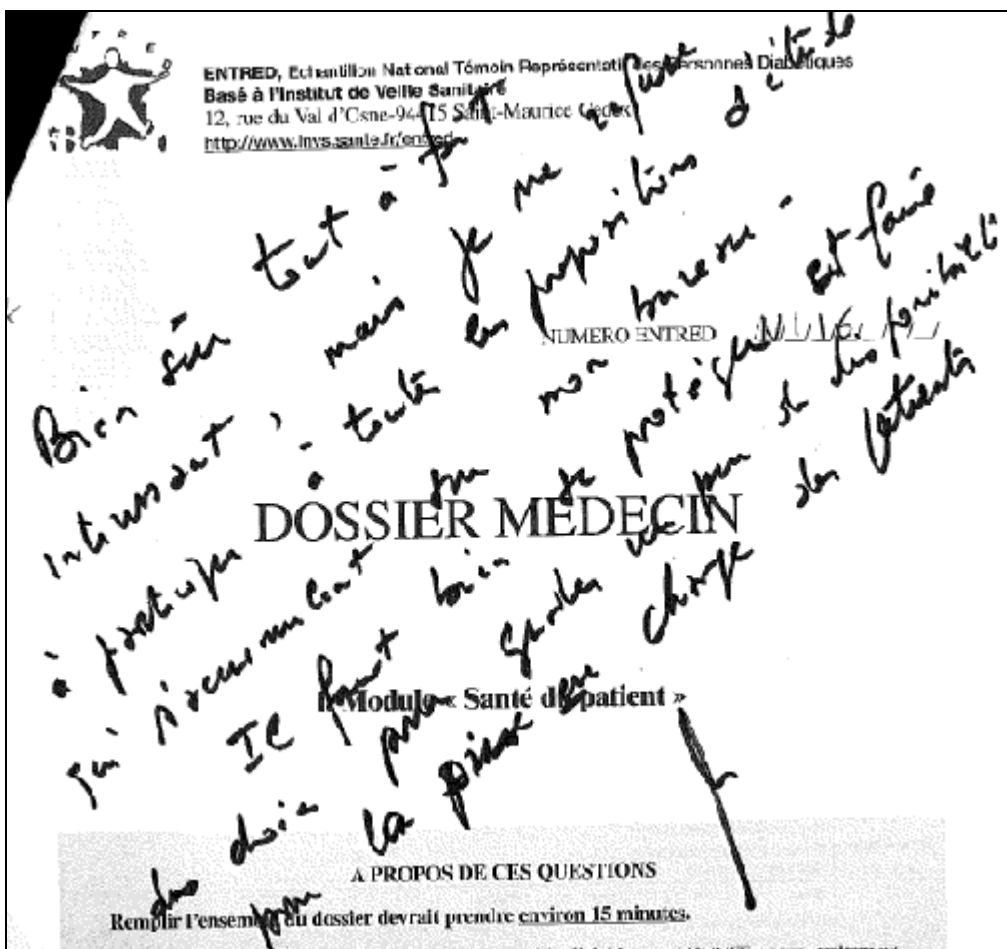
« Le questionnaire a l'air pour vous d'être simple mais pour la première partie le temps dépasse allègrement les 20 à 25 minutes donc 35 à 40 minutes en tout. La somme de 21 euros est dérisoire voire offensante car c'est mal connaître le temps réel passé et les désagréments que cela provoque sur notre emploi du temps. »

« C'est trop long et ça demande trop de concentration. Il faut éviter les docteurs, qui comme moi, sont seuls dans leur zone, car le temps nous manque. »

« Je ne veux pas consacrer du temps à ce qui deviendra une circulaire ou une règle de bonne pratique et qui tendra à me dire comment je dois faire mon travail »

« J'estime que l'InVS joue trop sur les peurs (grippe aviaire, vache folle..) »

« Les demandes administratives de la CPAM nous occasionnent une surcharge de travail qui fait que l'on passe moins de temps à pratiquer notre métier. Quand on nous accordera des secrétaires, on aura plus de temps à accorder à votre demande »



OPINION DES MEDECINS INTERROGES A L'EGARD DU QUESTIONNAIRE

Rappel des médecins

→ 21 médecins ayant rempli leur questionnaire ont été rappelés afin qu'ils nous donnent leur avis sur le questionnaire qu'ils avaient renvoyé.

Afin d'anticiper cet appel, deux questionnaires leur avaient été envoyés. Sur un des deux questionnaires un coupon était agrafé.

Deux types de coupons étaient utilisés selon que le médecin était ou non dédommagé de sa participation.

Bva

Il est possible qu'un enquêteur vous contacte à nouveau pour que vous puissiez nous faire part de vos remarques sur le questionnaire afin d'en améliorer la forme et/ou le contenu. ¶
 A ces fins, et pour que vous ayez une version du questionnaire sous les yeux lors de cet appel, nous vous en envoyons deux exemplaires : l'un à retourner complété dans l'enveloppe T et l'autre à conserver pour cet éventuel rappel. ¶
 Nous vous remercions encore de votre participation. ¶
 ¶

¶ Etablissement principal : 52, rue Marcel Dassault - 92514 Boulogne-Billancourt Cedex ¶
 TeF : +33(0)1 71 16 88 00 - Fax : +33(0)1 71 16 88 01 - www.bva.fr ¶

Bva

Il est possible qu'un enquêteur vous contacte à nouveau pour que vous puissiez nous faire part de vos remarques sur le questionnaire afin d'en améliorer la forme et/ou le contenu. ¶
 A ces fins, et pour que vous ayez une version du questionnaire sous les yeux lors de cet appel, nous vous en envoyons deux exemplaires : l'un à retourner complété dans l'enveloppe T et l'autre à conserver pour cet éventuel rappel. ¶
 Nous vous rappelons que vous serez dédommagé à hauteur d'1C pour votre participation à cette étude. ¶
 Nous vous remercions encore de votre participation. ¶
 ¶

¶ Etablissement principal : 52, rue Marcel Dassault - 92514 Boulogne-Billancourt Cedex ¶
 TeF : +33(0)1 71 16 88 00 - Fax : +33(0)1 71 16 88 01 - www.bva.fr ¶

Opinion générale

Pour la majorité des médecins le questionnaire est bien fait et ne présente pas de difficulté ni sur le fond (compréhension des questions), ni sur la forme (mise en page).

Un questionnaire qui est un peu long (compte tenu de la nécessité de recourir au dossier du patient) – quand ils l’ont mentionné la durée de remplissage varie de 7 à 47 minutes soit une durée moyenne de 20 minutes (contre 15 annoncées).

Un questionnaire

- « Construit de manière à permettre un remplissage facile »
- « Bien rédigé, bien formulé, avec des questions claires »
- Assez long

En mineur, un questionnaire

- Où l’on retrouve l’essentiel (dans les deux parties) (I121)
- Qui permet de mettre en commun expérience pratique et théorique à travers les deux parties
- Qui correspond bien aux pratiques de la médecine générale (N46)
- Qui est organisé d’une manière qui rappelle les méthodes et démarches utilisées dans le cadre du traitement des patients, ce qui en fait un bon questionnaire.
- Au sujet pas intéressant (I42)

Opinion à l’égard de la partie I

Pour la majorité des médecins une première partie qui ne pose pas de problème particulier.

La mise en page du tableau sur une unique page ne suscite aucune opposition même si cette partie est qualifiée d’assez dense et suscite même une grande adhésion de certains :

- mise en page de la première partie très dense, manque d’aération dans le tableau des données biologiques (N1)
- mise en page de la première partie un peu lourde (N28)
- aime bien que le tableau soit sur une page même si qualifie cette partie de « touffue »
- préférerait une mise en page de la première partie plus allégée, un tableau en deux parties (i92)
- le format est bien car il rappelle les différents fascicules informatiques que les médecins ont à remplir régulièrement (N24)

Certains médecins ont néanmoins formulé quelques reproches de fond :

- trouve inutile de noter les valeurs les plus récentes de HbA1c dans le tableau des données biologiques (N1)
- regrette que les complications ne soient pas mentionnées à la place (ou en plus) des antécédents (N81)
- a eu quelques scrupules concernant cette partie (vraisemblablement rapport à la confidentialité)
- trouve que les chiffres demandés étaient trop antérieurs

Certains points précis ont attiré notre attention et nécessiteront un aménagement ou des consignes de relecture/saisie strictes.

Point 2 :

Certaines annotations dans la marge (Cf ci-dessous) posent le problème des unités. De plus la présence de valeurs aberrantes sur ces questions quantitatives montre qu’une vigilance importante est nécessaire lors de la relecture/codification/saisie.

2. Valeurs les plus récentes obtenues	PAS : 170 mmHg	HbA1c n°1	09/09/2006		16,4 %	
	PAD : 110 mmHg	HbA1c n°2	12/11/2006		16,9 %	
	Poids : 114 kg	HbA1c n°3	15/05/2007		16,8 %	
	Taille : 1,83 m	Microalbuminurie	15/05/2007mg/24h	OU	4 mg/l ou 96 mg/creat
	Tour de taille : 111 cm	Protéinurie	15/05/2007g/24h		58,4 µmol/l
		Créatininémie	15/05/2007mg/l	mmol/l
		Cholestérol total	15/05/2007g/l	mmol/l
		LDL	g/l	mmol/l
		HDL	g/l	mmol/l
		Triglycérides	g/l	mmol/l

Point 3 :

La signification des non réponses est peu claire pour l’arrêt du tabac : cas des personnes n’ayant jamais fumé – les médecins ne les codent pas (en non). Cette question a d’ailleurs 6 NR.

	Oui	Non	NSP
Buveur excessif	<input type="checkbox"/>	<input checked="" type="checkbox"/>	<input type="checkbox"/>
Pancréatite liée à l’alcool	<input type="checkbox"/>	<input checked="" type="checkbox"/>	<input type="checkbox"/>
Tabagisme actuel	<input type="checkbox"/>	<input checked="" type="checkbox"/>	<input type="checkbox"/>
Arrêt du tabac < 3 ans	<input type="checkbox"/>	<input type="checkbox"/>	<input checked="" type="checkbox"/>

Point 5 :

Un médecin propose un sans objet pour la dysrérection (pour les femmes) (N74)
 Le taux de non réponse des Femmes est certes élevé sur cette question (ou codé en non ou en NSP).
 Lors de la relecture, il s’agit de définir si on les laisse en NR, en Non ou en NSP.

	Oui	Non	NSP
Dysrérection	<input checked="" type="checkbox"/>	<input type="checkbox"/>	<input type="checkbox"/>
Traitement en cours de la dysrérection	<input checked="" type="checkbox"/>	<input type="checkbox"/>	<input type="checkbox"/>

Opinion à l'égard de la partie II

Pour la majorité des médecins la seconde partie ne pose pas non plus de problème de compréhension particulier et qui intéresse les médecins.

Pour la majorité, cette partie évoque les principes essentiels liés au traitement des patients. Ce caractère généraliste plaît à certains. « La partie démarche éducative permet une approche généraliste sans formater le ou les types de traitement »

Certains médecins regrettent néanmoins le manque de précision de certaines questions. Plus qu'une critique, il faut voir derrière cette idée, la peur de certains médecins de voir généraliser des méthodes alors qu'ils estiment qu'un traitement très individualisé est nécessaire pour les diabétiques.

Cette critique a pu être formulée de manière différente mais semble correspondre à une seule réalité :

- même si elle est très détaillée, la partie II ne permet pas de réponses précises (les médecins N28 et N74 font donc des propositions pour la Q11)
- difficulté de faire rentrer dans des cases les patients diabétiques sous traitement car les pathologies et les symptômes sont très divers et variés.
- ne correspond pas aux démarches de fonctionnement envers les patients diabétiques qui sont traités de manière individuelle par les médecins. Le principe de généraliser biaise les démarches variées qu'ont les médecins avec leurs patients (i25).
- trouve cette partie un peu vague, trop généraliste (N81, I108, N83)
- dans le même ordre d'idée, un MG dit que la démarche éducative doit être locale et adaptée à la population et les techniques employées ne pourront être uniformes

En mineur, ont aussi été cités :

- le fait que les questions sur les réseaux étaient un peu fastidieuses (rien de flagrant dans les réponses au questionnaire de ce médecin N28 ne permet d'illustrer ce point)
- le fait que la deuxième partie était complexe et scientifique
- le fait que cette partie concernait peu le médecin car les suivis éducatifs se font en hôpital de jour et concerne donc peu la médecine générale (N24)
- apprécie la méthode « ambulatoire » de la seconde partie

Un médecin aurait souhaité une partie sur l'implication du patient diabétique dans son traitement, des questions sur le suivi des différents traitements par les patients ainsi que des questions concernant les différents taux de glycémie (anciennement 1,4 en taux limite) (N81)...

Certains points précis ont attiré notre attention et nécessiteront un aménagement ou des consignes de relecture/saisie strictes.

Q8 :

Un médecin a précisé que la mise en place des réseaux est très difficile dans le sens où les différentes structures (ex les CHU) ne maintiennent pas toujours les prescriptions initiales des MG (N131)

Q10 :

Si 1er oui coché, la sous question (qualité et suffisance de l'offre) est oubliée (I92, I72, I81 I49 I130) – cette question compte 18 NR alors que seuls 4 personnes n'auraient pas dû répondre

Q11 :

De nombreux médecins proposent d'autres réponses :

- une réponse supplémentaire sur « Univers social et culturel des patients »
- mauvaise compliance au traitement (n98)
- contrôles quotidiens (glycémie) (n98)
- bien souvent les patients n'en ressentent pas le besoin (N28)
- l'énergie dépensée paraît démesurée par rapport au résultat (N28)
- manque de motivation des patients (sans que ce soit pour autant de la résistance) (N74)
- barrière linguistique ou culturelle (fréquente dans le cas du diabète) (N74)
- capacités de compréhension du patient (déficit intellectuel congénital ou acquis) (N74)
- le plus difficile c'est la barrière linguistique et culturelle dans ma pratique (nombreux patients sri lankais, indo pakistanais et africains)

Dans de nombreux cas les cases ont été cochées à la place de la hiérarchie (N46, I9, I125, I54 I49 I130...)

Au final, 17 médecins n'ont pas hiérarchisé leurs réponses.

Q13 :

Un MG a écrit « NSP » dans autres (préciser).

Q14 :

Un médecin mentionne qu'il a des patients diabétiques qui ont des troubles psychologiques importants rendant difficiles les actions éducatives

Q23 :

Les 18 non réponses pouvant être expliquées par l'absence de poste « non aucune de ces activités »

Remarques notées par les médecins (Q14)

« Eviter de surcharger les patients de données scientifiques complexes et s'orienter vers le pragmatisme éducatif »

« Accès à une consultation hospitalière de proximité plus approfondie avec partage du suivi et des résultats en conservant la prescription » (N131)

« Le patient diabétique a surtout besoin d'être mis en confiance en début de prise en charge » (i125)

ANALYSE DU TAUX DE REMPLISSAGE

Date de remplissage

DATE REMPLISSAGE JJ - JOUR

		Effectifs	Pourcentage	Pourcentage valide	Pourcentage cumulé	
Valide	2,00	3	8,3	8,6	8,6	
	6,00	1	2,8	2,9	11,4	
	7,00	1	2,8	2,9	14,3	
	8,00	5	13,9	14,3	28,6	
	9,00	2	5,6	5,7	34,3	
	14,00	3	8,3	8,6	42,9	
	15,00	1	2,8	2,9	45,7	
	18,00	3	8,3	8,6	54,3	
	19,00	3	8,3	8,6	62,9	
	20,00	2	5,6	5,7	68,6	
	21,00	3	8,3	8,6	77,1	
	22,00	2	5,6	5,7	82,9	
	25,00	2	5,6	5,7	88,6	
	26,00	1	2,8	2,9	91,4	
	28,00	2	5,6	5,7	97,1	
	29,00	1	2,8	2,9	100,0	
	Total		35	97,2	100,0	
	Manquante	Système manquant	1	2,8		
Total		36	100,0			

DATE REMPLISSAGE MM - MOIS

		Effectifs	Pourcentage	Pourcentage valide	Pourcentage cumulé
Valide	6,00	31	86,1	88,6	88,6
	7,00	4	11,1	11,4	100,0
	Total	35	97,2	100,0	
Manquante	Système manquant	1	2,8		
Total		36	100,0		

DATE REMPLISSAGE AA - ANNEE

		Effectifs	Pourcentage	Pourcentage valide	Pourcentage cumulé
Valide	2007,00	35	97,2	100,0	100,0
Manquante	Système manquant	1	2,8		
Total		36	100,0		

Un médecin n'a pas mentionné la date du jour où il a rempli le questionnaire.

Date de consultation

DATE DERNIERE CONS JJ - JOUR

		Effectifs	Pourcentage	Pourcentage valide	Pourcentage cumulé
Valide	2,00	1	2,8	2,9	2,9
	4,00	2	5,6	5,7	8,6
	5,00	3	8,3	8,6	17,1
	6,00	1	2,8	2,9	20,0
	8,00	2	5,6	5,7	25,7
	9,00	1	2,8	2,9	28,6
	12,00	1	2,8	2,9	31,4
	13,00	2	5,6	5,7	37,1
	14,00	1	2,8	2,9	40,0
	16,00	3	8,3	8,6	48,6
	18,00	3	8,3	8,6	57,1
	19,00	1	2,8	2,9	60,0
	20,00	2	5,6	5,7	65,7
	21,00	1	2,8	2,9	68,6
	22,00	2	5,6	5,7	74,3
	25,00	2	5,6	5,7	80,0
	26,00	1	2,8	2,9	82,9
	27,00	1	2,8	2,9	85,7
	29,00	3	8,3	8,6	94,3
	30,00	2	5,6	5,7	100,0
	Total	35	97,2	100,0	
Manquante	Système manquant	1	2,8		
Total		36	100,0		

DATE DERNIERE CONS MM - MOIS

		Effectifs	Pourcentage	Pourcentage valide	Pourcentage cumulé
Valide	3,00	1	2,8	2,9	2,9
	5,00	3	8,3	8,6	11,4
	6,00	29	80,6	82,9	94,3
	7,00	2	5,6	5,7	100,0
	Total	35	97,2	100,0	
Manquante	Système manquant	1	2,8		
Total		36	100,0		

DATE DERNIERE CONS AA - ANNEE

		Effectifs	Pourcentage	Pourcentage valide	Pourcentage cumulé
Valide	2001,00	1	2,8	2,9	2,9
	2007,00	34	94,4	97,1	100,0
	Total	35	97,2	100,0	
Manquante	Système manquant	1	2,8		
Total		36	100,0		

Un médecin n'a pas mentionné la date de la dernière consultation. Un autre a mentionné une année improbable : 2001. Après vérification, c'est effectivement mal écrit sur le questionnaire « 7 anglais ». Il s'agira de donner des consignes de relecture rigoureuses à ce sujet.

1. Données générales

Q1 naissance JJ

		Effectifs	Pourcentage	Pourcentage valide	Pourcentage cumulé
Valide	1,00	2	5,6	5,9	5,9
	4,00	3	8,3	8,8	14,7
	6,00	1	2,8	2,9	17,6
	7,00	1	2,8	2,9	20,6
	10,00	1	2,8	2,9	23,5
	11,00	3	8,3	8,8	32,4
	12,00	4	11,1	11,8	44,1
	13,00	1	2,8	2,9	47,1
	15,00	1	2,8	2,9	50,0
	17,00	1	2,8	2,9	52,9
	18,00	1	2,8	2,9	55,9
	19,00	1	2,8	2,9	58,8
	21,00	1	2,8	2,9	61,8
	22,00	2	5,6	5,9	67,6
	24,00	3	8,3	8,8	76,5
	25,00	1	2,8	2,9	79,4
	26,00	2	5,6	5,9	85,3
	27,00	1	2,8	2,9	88,2
	29,00	1	2,8	2,9	91,2
	30,00	3	8,3	8,8	100,0
	Total	34	94,4	100,0	
Manquante	Système manquant	2	5,6		
Total		36	100,0		

Q1 naissance MM

		Effectifs	Pourcentage	Pourcentage valide	Pourcentage cumulé	
Valide	1,00	3	8,3	8,8	8,8	
	2,00	3	8,3	8,8	17,6	
	3,00	2	5,6	5,9	23,5	
	4,00	2	5,6	5,9	29,4	
	5,00	3	8,3	8,8	38,2	
	6,00	3	8,3	8,8	47,1	
	7,00	2	5,6	5,9	52,9	
	8,00	6	16,7	17,6	70,6	
	9,00	4	11,1	11,8	82,4	
	11,00	3	8,3	8,8	91,2	
	12,00	3	8,3	8,8	100,0	
		Total	34	94,4	100,0	
	Manquante	Système manquant	2	5,6		
	Total		36	100,0		

Q1 naissance AA

		Effectifs	Pourcentage	Pourcentage valide	Pourcentage cumulé
Valide	1925,00	1	2,8	2,9	2,9
	1927,00	3	8,3	8,6	11,4
	1930,00	1	2,8	2,9	14,3
	1932,00	1	2,8	2,9	17,1
	1933,00	1	2,8	2,9	20,0
	1935,00	1	2,8	2,9	22,9
	1937,00	1	2,8	2,9	25,7
	1938,00	2	5,6	5,7	31,4
	1939,00	1	2,8	2,9	34,3
	1940,00	1	2,8	2,9	37,1
	1941,00	1	2,8	2,9	40,0
	1943,00	1	2,8	2,9	42,9
	1944,00	1	2,8	2,9	45,7
	1946,00	4	11,1	11,4	57,1
	1947,00	3	8,3	8,6	65,7
	1948,00	1	2,8	2,9	68,6
	1949,00	1	2,8	2,9	71,4
	1952,00	2	5,6	5,7	77,1
	1953,00	1	2,8	2,9	80,0
	1954,00	1	2,8	2,9	82,9
	1956,00	1	2,8	2,9	85,7
	1957,00	1	2,8	2,9	88,6
	1961,00	1	2,8	2,9	91,4
	1964,00	1	2,8	2,9	94,3
	1965,00	1	2,8	2,9	97,1
	1966,00	1	2,8	2,9	100,0
		Total	35	97,2	100,0
Manquante	Système manquant	1	2,8		
Total		36	100,0		

Q1 sexe

		Effectifs	Pourcentage	Pourcentage valide	Pourcentage cumulé
Valide	1,00	23	63,9	63,9	63,9
	2,00	13	36,1	36,1	100,0
	Total	36	100,0	100,0	

Q1 type de diabète

		Effectifs	Pourcentage	Pourcentage valide	Pourcentage cumulé
Valide	1,00	3	8,3	8,3	8,3
	2,00	28	77,8	77,8	86,1
	3,00	5	13,9	13,9	100,0
	Total	36	100,0	100,0	

2. Valeurs les plus récentes obtenues.

Q2 PAS

		Effectifs	Pourcentage	Pourcentage valide	Pourcentage cumulé
Valide	13,00	2	5,6	5,6	5,6
	14,00	2	5,6	5,6	11,1
	110,00	1	2,8	2,8	13,9
	115,00	1	2,8	2,8	16,7
	120,00	2	5,6	5,6	22,2
	125,00	2	5,6	5,6	27,8
	130,00	10	27,8	27,8	55,6
	135,00	4	11,1	11,1	66,7
	138,00	1	2,8	2,8	69,4
	140,00	7	19,4	19,4	88,9
	146,00	1	2,8	2,8	91,7
	149,00	1	2,8	2,8	94,4
	150,00	2	5,6	5,6	100,0
	Total	36	100,0	100,0	

Les valeurs 13 et 14 nous semblent aberrantes compte tenu de la distribution des autres valeurs. Après vérification, c'est effectivement ce qui est écrit. Il s'agira de donner des consignes de relecture rigoureuses sur les unités de mesures.

Q2 PAD

		Effectifs	Pourcentage	Pourcentage valide	Pourcentage cumulé
Valide	5,00	1	2,8	2,8	2,8
	7,00	2	5,6	5,6	8,3
	8,00	1	2,8	2,8	11,1
	60,00	1	2,8	2,8	13,9
	65,00	1	2,8	2,8	16,7
	70,00	14	38,9	38,9	55,6
	75,00	2	5,6	5,6	61,1
	80,00	10	27,8	27,8	88,9
	84,00	1	2,8	2,8	91,7
	85,00	1	2,8	2,8	94,4
	90,00	1	2,8	2,8	97,2
	94,00	1	2,8	2,8	100,0
	Total	36	100,0	100,0	

Les valeurs 5 à 8 nous semblent aberrantes compte tenu de la distribution des autres valeurs. Après vérification, c'est effectivement ce qui est écrit. Ces valeurs correspondent aux valeurs a priori aberrantes de la variable PAS.

Q2 poids

		Effectifs	Pourcentage	Pourcentage valide	Pourcentage cumulé
Valide	57,00	1	2,8	2,9	2,9
	59,00	2	5,6	5,7	8,6
	64,00	1	2,8	2,9	11,4
	65,00	3	8,3	8,6	20,0
	68,00	1	2,8	2,9	22,9
	69,00	1	2,8	2,9	25,7
	70,00	2	5,6	5,7	31,4
	72,00	1	2,8	2,9	34,3
	74,00	2	5,6	5,7	40,0
	75,00	1	2,8	2,9	42,9
	76,00	1	2,8	2,9	45,7
	78,00	2	5,6	5,7	51,4
	80,00	1	2,8	2,9	54,3
	81,00	1	2,8	2,9	57,1
	85,00	1	2,8	2,9	60,0
	90,00	1	2,8	2,9	62,9
	91,00	2	5,6	5,7	68,6
	93,00	1	2,8	2,9	71,4
	96,00	2	5,6	5,7	77,1
	97,00	1	2,8	2,9	80,0
	98,00	1	2,8	2,9	82,9
	100,00	1	2,8	2,9	85,7
	106,00	1	2,8	2,9	88,6
	108,00	1	2,8	2,9	91,4
	110,00	1	2,8	2,9	94,3
	111,00	1	2,8	2,9	97,1
	116,00	1	2,8	2,9	100,0
	Total	35	97,2	100,0	
Manquante	Système manquant	1	2,8		
Total		36	100,0		

Q2 taille

		Effectifs	Pourcentage	Pourcentage valide	Pourcentage cumulé
Valide	143,00	1	2,8	3,1	3,1
	149,00	1	2,8	3,1	6,3
	150,00	1	2,8	3,1	9,4
	153,00	1	2,8	3,1	12,5
	155,00	3	8,3	9,4	21,9
	159,00	1	2,8	3,1	25,0
	164,00	2	5,6	6,3	31,3
	167,00	1	2,8	3,1	34,4
	168,00	1	2,8	3,1	37,5
	170,00	5	13,9	15,6	53,1
	171,00	3	8,3	9,4	62,5

175,00	1	2,8	3,1	65,6
176,00	1	2,8	3,1	68,8
177,00	1	2,8	3,1	71,9
178,00	2	5,6	6,3	78,1
180,00	2	5,6	6,3	84,4
182,00	1	2,8	3,1	87,5
185,00	1	2,8	3,1	90,6
186,00	1	2,8	3,1	93,8
190,00	1	2,8	3,1	96,9
194,00	1	2,8	3,1	100,0
Total	32	88,9	100,0	
Manquante	Système manquant	4	11,1	
Total		36	100,0	

Q2 tour de taille

		Effectifs	Pourcentage	Pourcentage valide	Pourcentage cumulé
Valide	40,00	1	2,8	6,7	6,7
	86,00	2	5,6	13,3	20,0
	87,00	1	2,8	6,7	26,7
	88,00	1	2,8	6,7	33,3
	89,00	1	2,8	6,7	40,0
	90,00	2	5,6	13,3	53,3
	92,00	1	2,8	6,7	60,0
	97,00	1	2,8	6,7	66,7
	98,00	1	2,8	6,7	73,3
	100,00	1	2,8	6,7	80,0
	108,00	1	2,8	6,7	86,7
	110,00	1	2,8	6,7	93,3
	114,00	1	2,8	6,7	100,0
Total		15	41,7	100,0	
Manquante	Système manquant	21	58,3		
Total		36	100,0		

Un taux de non réponse élevé qui peut renvoyer à des pratiques médicales (la mesure du tour de taille n'est peut-être pas systématisée) : un médecin a écrit sur son questionnaire « non pris » devant cette question.

Date du dosage hba1c n1

Q2 hba1c n1 JJ - JOUR

		Effectifs	Pourcentage	Pourcentage valide	Pourcentage cumulé
Valide	4,00	1	2,8	3,0	3,0
	6,00	4	11,1	12,1	15,2
	7,00	2	5,6	6,1	21,2
	8,00	2	5,6	6,1	27,3
	11,00	2	5,6	6,1	33,3
	12,00	4	11,1	12,1	45,5
	13,00	1	2,8	3,0	48,5
	14,00	4	11,1	12,1	60,6
	16,00	1	2,8	3,0	63,6
	19,00	2	5,6	6,1	69,7
	20,00	1	2,8	3,0	72,7
	21,00	1	2,8	3,0	75,8
	22,00	2	5,6	6,1	81,8
	23,00	2	5,6	6,1	87,9
	26,00	1	2,8	3,0	90,9
	28,00	1	2,8	3,0	93,9
	29,00	2	5,6	6,1	100,0
		Total	33	91,7	100,0
Manquante	Système manquant	3	8,3		
Total		36	100,0		

Q2 hba1c n1 MM - MOIS

		Effectifs	Pourcentage	Pourcentage valide	Pourcentage cumulé	
Valide	1,00	3	8,3	8,6	8,6	
	2,00	2	5,6	5,7	14,3	
	3,00	5	13,9	14,3	28,6	
	4,00	4	11,1	11,4	40,0	
	5,00	2	5,6	5,7	45,7	
	6,00	8	22,2	22,9	68,6	
	7,00	1	2,8	2,9	71,4	
	9,00	3	8,3	8,6	80,0	
	11,00	4	11,1	11,4	91,4	
	12,00	3	8,3	8,6	100,0	
		Total	35	97,2	100,0	
	Manquante	Système manquant	1	2,8		
Total		36	100,0			

Q2 hba1c n1 AA - ANNEE

		Effectifs	Pourcentage	Pourcentage valide	Pourcentage cumulé
Valide	2004,00	3	8,3	8,6	8,6
	2005,00	2	5,6	5,7	14,3

	2006,00	13	36,1	37,1	51,4
	2007,00	17	47,2	48,6	100,0
	Total	35	97,2	100,0	
Manquante	Systeme manquant	1	2,8		
Total		36	100,0		

Q2 valeur n1 – VALEUR EN %

	Effectifs	Pourcentage	Pourcentage valide	Pourcentage cumulé
Valide 4,80	1	2,8	2,8	2,8
5,60	1	2,8	2,8	5,6
5,90	1	2,8	2,8	8,3
6,00	1	2,8	2,8	11,1
6,20	1	2,8	2,8	13,9
6,30	1	2,8	2,8	16,7
6,40	2	5,6	5,6	22,2
6,50	3	8,3	8,3	30,6
6,60	1	2,8	2,8	33,3
6,80	2	5,6	5,6	38,9
6,90	1	2,8	2,8	41,7
7,00	1	2,8	2,8	44,4
7,10	1	2,8	2,8	47,2
7,20	2	5,6	5,6	52,8
7,30	1	2,8	2,8	55,6
7,60	2	5,6	5,6	61,1
7,70	3	8,3	8,3	69,4
7,80	1	2,8	2,8	72,2
7,90	1	2,8	2,8	75,0
8,20	1	2,8	2,8	77,8
8,30	1	2,8	2,8	80,6
8,80	1	2,8	2,8	83,3
9,20	1	2,8	2,8	86,1
10,00	1	2,8	2,8	88,9
10,30	1	2,8	2,8	91,7
11,60	1	2,8	2,8	94,4
11,80	1	2,8	2,8	97,2
13,20	1	2,8	2,8	100,0
Total	36	100,0	100,0	

Date du dosage hba1c n2

Q2 hba1c n2 JJ - JOUR

		Effectifs	Pourcentage	Pourcentage valide	Pourcentage cumulé
Valide	1,00	1	2,8	3,4	3,4
	2,00	1	2,8	3,4	6,9
	4,00	2	5,6	6,9	13,8
	6,00	2	5,6	6,9	20,7
	10,00	1	2,8	3,4	24,1
	12,00	1	2,8	3,4	27,6
	14,00	1	2,8	3,4	31,0
	15,00	2	5,6	6,9	37,9
	16,00	2	5,6	6,9	44,8
	17,00	1	2,8	3,4	48,3
	19,00	1	2,8	3,4	51,7
	20,00	2	5,6	6,9	58,6
	21,00	1	2,8	3,4	62,1
	22,00	4	11,1	13,8	75,9
	26,00	3	8,3	10,3	86,2
	27,00	2	5,6	6,9	93,1
	29,00	1	2,8	3,4	96,6
	30,00	1	2,8	3,4	100,0
		Total	29	80,6	100,0
Manquante	Système manquant	7	19,4		
Total		36	100,0		

Q2 hba1c n2 MM - MOIS

		Effectifs	Pourcentage	Pourcentage valide	Pourcentage cumulé	
Valide	1,00	3	8,3	9,4	9,4	
	2,00	5	13,9	15,6	25,0	
	3,00	4	11,1	12,5	37,5	
	4,00	2	5,6	6,3	43,8	
	5,00	4	11,1	12,5	56,3	
	6,00	1	2,8	3,1	59,4	
	7,00	2	5,6	6,3	65,6	
	8,00	1	2,8	3,1	68,8	
	9,00	1	2,8	3,1	71,9	
	10,00	2	5,6	6,3	78,1	
	11,00	1	2,8	3,1	81,3	
	12,00	6	16,7	18,8	100,0	
		Total	32	88,9	100,0	
	Manquante	Système manquant	4	11,1		
Total		36	100,0			

Q2 hba1c n2 AA - ANNEE

		Effectifs	Pourcentage	Pourcentage valide	Pourcentage cumulé
Valide	2004,00	1	2,8	3,1	3,1
	2005,00	4	11,1	12,5	15,6
	2006,00	10	27,8	31,3	46,9
	2007,00	17	47,2	53,1	100,0
	Total	32	88,9	100,0	
Manquante	Système manquant	4	11,1		
Total		36	100,0		

Q2 valeur n2 – VALEUR EN %

		Effectifs	Pourcentage	Pourcentage valide	Pourcentage cumulé
Valide	4,80	1	2,8	3,1	3,1
	5,60	1	2,8	3,1	6,3
	6,00	1	2,8	3,1	9,4
	6,10	1	2,8	3,1	12,5
	6,40	3	8,3	9,4	21,9
	6,50	3	8,3	9,4	31,3
	6,60	1	2,8	3,1	34,4
	6,80	1	2,8	3,1	37,5
	6,90	1	2,8	3,1	40,6
	7,10	3	8,3	9,4	50,0
	7,20	3	8,3	9,4	59,4
	7,40	1	2,8	3,1	62,5
	7,50	2	5,6	6,3	68,8
	7,60	2	5,6	6,3	75,0
	7,70	3	8,3	9,4	84,4
	8,80	1	2,8	3,1	87,5
	9,00	1	2,8	3,1	90,6
	9,50	1	2,8	3,1	93,8
	10,20	1	2,8	3,1	96,9
	11,20	1	2,8	3,1	100,0
Total		32	88,9	100,0	
Manquante	Système manquant	4	11,1		
Total		36	100,0		

Date du dosage hba1c n3

Q2 hba1c n3 JJ - JOUR

		Effectifs	Pourcentage	Pourcentage valide	Pourcentage cumulé
Valide	1,00	1	2,8	3,8	3,8
	2,00	1	2,8	3,8	7,7
	4,00	1	2,8	3,8	11,5
	5,00	1	2,8	3,8	15,4
	7,00	1	2,8	3,8	19,2
	9,00	1	2,8	3,8	23,1
	10,00	1	2,8	3,8	26,9
	11,00	2	5,6	7,7	34,6
	12,00	2	5,6	7,7	42,3
	13,00	3	8,3	11,5	53,8
	14,00	2	5,6	7,7	61,5
	15,00	4	11,1	15,4	76,9
	22,00	1	2,8	3,8	80,8
	24,00	1	2,8	3,8	84,6
	26,00	1	2,8	3,8	88,5
	28,00	1	2,8	3,8	92,3
	30,00	2	5,6	7,7	100,0
		Total	26	72,2	100,0
Manquante	Système manquant	10	27,8		
Total		36	100,0		

Q2 hba1c n3 MM - MOIS

		Effectifs	Pourcentage	Pourcentage valide	Pourcentage cumulé	
Valide	1,00	1	2,8	3,7	3,7	
	3,00	4	11,1	14,8	18,5	
	4,00	1	2,8	3,7	22,2	
	5,00	3	8,3	11,1	33,3	
	6,00	9	25,0	33,3	66,7	
	8,00	1	2,8	3,7	70,4	
	9,00	2	5,6	7,4	77,8	
	10,00	1	2,8	3,7	81,5	
	11,00	4	11,1	14,8	96,3	
	12,00	1	2,8	3,7	100,0	
		Total	27	75,0	100,0	
	Manquante	Système manquant	9	25,0		
Total		36	100,0			

Q2 hba1c n3 AA - ANNEE

		Effectifs	Pourcentage	Pourcentage valide	Pourcentage cumulé
Valide	2004,00	1	2,8	3,7	3,7
	2005,00	2	5,6	7,4	11,1

	2006,00	8	22,2	29,6	40,7
	2007,00	16	44,4	59,3	100,0
	Total	27	75,0	100,0	
Manquante	Système manquant	9	25,0		
Total		36	100,0		

Q2 valeur n3 – VALEUR EN %

		Effectifs	Pourcentage	Pourcentage valide	Pourcentage cumulé
Valide	5,60	1	2,8	3,7	3,7
	5,70	1	2,8	3,7	7,4
	5,80	1	2,8	3,7	11,1
	5,90	1	2,8	3,7	14,8
	6,20	1	2,8	3,7	18,5
	6,30	2	5,6	7,4	25,9
	6,50	3	8,3	11,1	37,0
	6,70	3	8,3	11,1	48,1
	6,80	2	5,6	7,4	55,6
	7,00	2	5,6	7,4	63,0
	7,10	2	5,6	7,4	70,4
	7,20	2	5,6	7,4	77,8
	7,40	1	2,8	3,7	81,5
	7,60	1	2,8	3,7	85,2
	7,70	1	2,8	3,7	88,9
	8,70	1	2,8	3,7	92,6
	9,10	1	2,8	3,7	96,3
	11,80	1	2,8	3,7	100,0
	Total	27	75,0	100,0	
Manquante	Système manquant	9	25,0		
Total		36	100,0		

Q2 microalbum JJ

		Effectifs	Pourcentage	Pourcentage valide	Pourcentage cumulé
Valide	2,00	1	2,8	4,3	4,3
	6,00	1	2,8	4,3	8,7
	7,00	1	2,8	4,3	13,0
	8,00	1	2,8	4,3	17,4
	10,00	1	2,8	4,3	21,7
	11,00	2	5,6	8,7	30,4
	12,00	1	2,8	4,3	34,8
	15,00	2	5,6	8,7	43,5
	16,00	1	2,8	4,3	47,8
	17,00	1	2,8	4,3	52,2
	18,00	1	2,8	4,3	56,5
	19,00	1	2,8	4,3	60,9
	20,00	1	2,8	4,3	65,2
	22,00	1	2,8	4,3	69,6
	23,00	1	2,8	4,3	73,9
	24,00	1	2,8	4,3	78,3
	26,00	1	2,8	4,3	82,6
	29,00	2	5,6	8,7	91,3
	30,00	2	5,6	8,7	100,0
		Total	23	63,9	100,0
Manquante	Système manquant	13	36,1		
Total		36	100,0		

Q2 microalbum MM

		Effectifs	Pourcentage	Pourcentage valide	Pourcentage cumulé	
Valide	1,00	1	2,8	4,0	4,0	
	2,00	2	5,6	8,0	12,0	
	3,00	5	13,9	20,0	32,0	
	4,00	1	2,8	4,0	36,0	
	5,00	3	8,3	12,0	48,0	
	6,00	5	13,9	20,0	68,0	
	7,00	1	2,8	4,0	72,0	
	9,00	1	2,8	4,0	76,0	
	10,00	1	2,8	4,0	80,0	
	11,00	2	5,6	8,0	88,0	
	12,00	3	8,3	12,0	100,0	
		Total	25	69,4	100,0	
	Manquante	Système manquant	11	30,6		
	Total		36	100,0		

Q2 microalbum AA

		Effectifs	Pourcentage	Pourcentage valide	Pourcentage cumulé
Valide	2005,00	3	8,3	12,0	12,0
	2006,00	10	27,8	40,0	52,0
	2007,00	12	33,3	48,0	100,0
	Total	25	69,4	100,0	
Manquante	Système manquant	11	30,6		
Total		36	100,0		

Q2 micro mg

		Effectifs	Pourcentage	Pourcentage valide	Pourcentage cumulé
Valide	,00	3	8,3	15,0	15,0
	,60	1	2,8	5,0	20,0
	3,00	1	2,8	5,0	25,0
	9,30	1	2,8	5,0	30,0
	11,00	1	2,8	5,0	35,0
	12,00	2	5,6	10,0	45,0
	14,00	1	2,8	5,0	50,0
	15,00	1	2,8	5,0	55,0
	16,00	2	5,6	10,0	65,0
	18,00	2	5,6	10,0	75,0
	18,90	1	2,8	5,0	80,0
	22,00	1	2,8	5,0	85,0
	30,00	1	2,8	5,0	90,0
	37,00	1	2,8	5,0	95,0
	240,00	1	2,8	5,0	100,0
	Total	20	55,6	100,0	
	Manquante	Système manquant	16	44,4	
Total		36	100,0		

Q2 micro mg/l

		Effectifs	Pourcentage	Pourcentage valide	Pourcentage cumulé
Valide	,00	1	2,8	14,3	14,3
	2,00	1	2,8	14,3	28,6
	4,00	1	2,8	14,3	42,9
	8,00	1	2,8	14,3	57,1
	86,00	1	2,8	14,3	71,4
	300,00	1	2,8	14,3	85,7
	671,00	1	2,8	14,3	100,0
	Total	7	19,4	100,0	
Manquante	Système manquant	29	80,6		
Total		36	100,0		

Q2 micro mg/g

		Effectifs	Pourcentage	Pourcentage valide	Pourcentage cumulé
Valide	,60	1	2,8	50,0	50,0
	93,00	1	2,8	50,0	100,0
	Total	2	5,6	100,0	
Manquante	Système manquant	34	94,4		
Total		36	100,0		

11 médecins n'ont pas mentionné la valeur de Microalbuminurie (c'est-à-dire ni en mg/24h, mg/l ou mg/g).

Date du dosage Protéinurie

Q2 protéinurie JJ

		Effectifs	Pourcentage	Pourcentage valide	Pourcentage cumulé
Valide	4,00	1	2,8	7,1	7,1
	6,00	1	2,8	7,1	14,3
	7,00	1	2,8	7,1	21,4
	8,00	1	2,8	7,1	28,6
	10,00	1	2,8	7,1	35,7
	11,00	1	2,8	7,1	42,9
	15,00	2	5,6	14,3	57,1
	18,00	2	5,6	14,3	71,4
	20,00	1	2,8	7,1	78,6
	24,00	1	2,8	7,1	85,7
	25,00	1	2,8	7,1	92,9
	30,00	1	2,8	7,1	100,0
	Total		14	38,9	100,0
Manquante	Système manquant	22	61,1		
Total		36	100,0		

Q2 protéinuri MM

		Effectifs	Pourcentage	Pourcentage valide	Pourcentage cumulé
Valide	1,00	2	5,6	14,3	14,3
	3,00	2	5,6	14,3	28,6
	5,00	2	5,6	14,3	42,9
	6,00	3	8,3	21,4	64,3
	7,00	1	2,8	7,1	71,4
	11,00	2	5,6	14,3	85,7
	12,00	2	5,6	14,3	100,0
	Total		14	38,9	100,0
Manquante	Système manquant	22	61,1		
Total		36	100,0		

Q2 protéinuri AA

		Effectifs	Pourcentage	Pourcentage valide	Pourcentage cumulé
Valide	2005,00	1	2,8	7,1	7,1
	2006,00	9	25,0	64,3	71,4
	2007,00	4	11,1	28,6	100,0
	Total	14	38,9	100,0	
Manquante	Système manquant	22	61,1		
Total		36	100,0		

Q2 proteine g - VALEUR

		Effectifs	Pourcentage	Pourcentage valide	Pourcentage cumulé
Valide	,00	7	19,4	46,7	46,7
	,05	2	5,6	13,3	60,0
	,08	1	2,8	6,7	66,7
	,11	1	2,8	6,7	73,3
	,40	1	2,8	6,7	80,0
	,66	1	2,8	6,7	86,7
	4,00	1	2,8	6,7	93,3
	22,00	1	2,8	6,7	100,0
	Total	15	41,7	100,0	
Manquante	Système manquant	21	58,3		
Total		36	100,0		

21 médecins n'ont pas mentionné la valeur de Protéinurie.

Date du dosage Créatininémie

Q2 creatinine JJ

		Effectifs	Pourcentage	Pourcentage valide	Pourcentage cumulé
Valide	2,00	1	2,8	3,2	3,2
	4,00	1	2,8	3,2	6,5
	5,00	1	2,8	3,2	9,7
	6,00	2	5,6	6,5	16,1
	7,00	1	2,8	3,2	19,4
	8,00	1	2,8	3,2	22,6
	9,00	2	5,6	6,5	29,0
	11,00	1	2,8	3,2	32,3
	12,00	1	2,8	3,2	35,5
	13,00	2	5,6	6,5	41,9
	14,00	3	8,3	9,7	51,6
	15,00	3	8,3	9,7	61,3
	16,00	1	2,8	3,2	64,5
	17,00	1	2,8	3,2	67,7
	20,00	1	2,8	3,2	71,0
	22,00	2	5,6	6,5	77,4
	24,00	2	5,6	6,5	83,9
	26,00	1	2,8	3,2	87,1
	28,00	1	2,8	3,2	90,3
	29,00	2	5,6	6,5	96,8
	30,00	1	2,8	3,2	100,0
	Total	31	86,1	100,0	
Manquante	Système manquant	5	13,9		
Total		36	100,0		

Q2 creatinine MM

		Effectifs	Pourcentage	Pourcentage valide	Pourcentage cumulé
Valide	1,00	2	5,6	6,1	6,1
	2,00	2	5,6	6,1	12,1
	3,00	7	19,4	21,2	33,3
	4,00	5	13,9	15,2	48,5
	5,00	3	8,3	9,1	57,6
	6,00	8	22,2	24,2	81,8
	7,00	2	5,6	6,1	87,9
	8,00	1	2,8	3,0	90,9
	11,00	1	2,8	3,0	93,9
	12,00	2	5,6	6,1	100,0
	Total		33	91,7	100,0
Manquante	Système manquant	3	8,3		
Total		36	100,0		

Q2 creatinine AA

		Effectifs	Pourcentage	Pourcentage valide	Pourcentage cumulé
Valide	2006,00	7	19,4	21,2	21,2
	2007,00	26	72,2	78,8	100,0
	Total	33	91,7	100,0	
Manquante	Système manquant	3	8,3		
Total		36	100,0		

Q2 creat mg/l - VALEUR

		Effectifs	Pourcentage	Pourcentage valide	Pourcentage cumulé
Valide	5,40	1	2,8	2,9	2,9
	6,60	1	2,8	2,9	5,9
	6,70	1	2,8	2,9	8,8
	6,90	1	2,8	2,9	11,8
	7,00	1	2,8	2,9	14,7
	7,60	1	2,8	2,9	17,6
	7,70	1	2,8	2,9	20,6
	8,10	1	2,8	2,9	23,5
	8,20	1	2,8	2,9	26,5
	8,70	1	2,8	2,9	29,4
	8,80	2	5,6	5,9	35,3
	9,00	2	5,6	5,9	41,2
	9,10	1	2,8	2,9	44,1
	9,30	1	2,8	2,9	47,1
	9,40	1	2,8	2,9	50,0
	9,60	1	2,8	2,9	52,9
	9,70	1	2,8	2,9	55,9
	9,80	1	2,8	2,9	58,8

10,00	3	8,3	8,8	67,6
10,20	1	2,8	2,9	70,6
10,30	2	5,6	5,9	76,5
12,20	1	2,8	2,9	79,4
12,40	1	2,8	2,9	82,4
12,60	1	2,8	2,9	85,3
13,00	2	5,6	5,9	91,2
15,80	1	2,8	2,9	94,1
62,00	1	2,8	2,9	97,1
87,00	1	2,8	2,9	100,0
Total	34	94,4	100,0	
Manquante	Système manquant	2	5,6	
Total		36	100,0	

Q2 creat mol

		Effectifs	Pourcentage	Pourcentage valide	Pourcentage cumulé
Valide	58,40	1	2,8	10,0	10,0
	62,00	1	2,8	10,0	20,0
	67,26	1	2,8	10,0	30,0
	77,00	1	2,8	10,0	40,0
	80,00	1	2,8	10,0	50,0
	88,00	1	2,8	10,0	60,0
	108,00	1	2,8	10,0	70,0
	111,40	1	2,8	10,0	80,0
	128,00	1	2,8	10,0	90,0
	140,00	1	2,8	10,0	100,0
Total		10	27,8	100,0	
Manquante	Système manquant	26	72,2		
Total		36	100,0		

Tous les médecins ont mentionné la valeur de Créatinémie.

Date du dosage Cholestérol, LDL, HDL, Tryglycérides

Q2 cholesteros JJ

		Effectifs	Pourcentage	Pourcentage valide	Pourcentage cumulé
Valide	2,00	1	2,8	3,3	3,3
	6,00	2	5,6	6,7	10,0
	7,00	1	2,8	3,3	13,3
	8,00	1	2,8	3,3	16,7
	11,00	1	2,8	3,3	20,0
	12,00	1	2,8	3,3	23,3
	13,00	1	2,8	3,3	26,7
	14,00	3	8,3	10,0	36,7
	15,00	3	8,3	10,0	46,7
	16,00	3	8,3	10,0	56,7
	20,00	1	2,8	3,3	60,0
	22,00	1	2,8	3,3	63,3
	23,00	1	2,8	3,3	66,7
	24,00	3	8,3	10,0	76,7
	25,00	1	2,8	3,3	80,0
	26,00	2	5,6	6,7	86,7
	27,00	1	2,8	3,3	90,0
	29,00	2	5,6	6,7	96,7
	30,00	1	2,8	3,3	100,0
		Total	30	83,3	100,0
Manquante	Système manquant	6	16,7		
Total		36	100,0		

Q2 cholesteros MM

		Effectifs	Pourcentage	Pourcentage valide	Pourcentage cumulé	
Valide	1,00	2	5,6	6,5	6,5	
	2,00	3	8,3	9,7	16,1	
	3,00	4	11,1	12,9	29,0	
	4,00	5	13,9	16,1	45,2	
	5,00	2	5,6	6,5	51,6	
	6,00	6	16,7	19,4	71,0	
	7,00	2	5,6	6,5	77,4	
	8,00	1	2,8	3,2	80,6	
	9,00	2	5,6	6,5	87,1	
	10,00	1	2,8	3,2	90,3	
	11,00	1	2,8	3,2	93,5	
	12,00	2	5,6	6,5	100,0	
		Total	31	86,1	100,0	
	Manquante	Système manquant	5	13,9		
	Total		36	100,0		

Q2 cholesterolo AA

		Effectifs	Pourcentage	Pourcentage valide	Pourcentage cumulé
Valide	2002,00	1	2,8	3,2	3,2
	2005,00	1	2,8	3,2	6,5
	2006,00	9	25,0	29,0	35,5
	2007,00	20	55,6	64,5	100,0
	Total	31	86,1	100,0	
Manquante	Système manquant	5	13,9		
Total		36	100,0		

Q2 chol g/l - VALEUR

		Effectifs	Pourcentage	Pourcentage valide	Pourcentage cumulé	
Valide	,93	1	2,8	3,1	3,1	
	1,28	1	2,8	3,1	6,3	
	1,37	1	2,8	3,1	9,4	
	1,46	1	2,8	3,1	12,5	
	1,47	1	2,8	3,1	15,6	
	1,49	1	2,8	3,1	18,8	
	1,57	1	2,8	3,1	21,9	
	1,63	1	2,8	3,1	25,0	
	1,65	1	2,8	3,1	28,1	
	1,66	1	2,8	3,1	31,3	
	1,67	1	2,8	3,1	34,4	
	1,69	1	2,8	3,1	37,5	
	1,76	1	2,8	3,1	40,6	
	1,79	1	2,8	3,1	43,8	
	1,91	2	5,6	6,3	50,0	
	1,92	1	2,8	3,1	53,1	
	1,95	2	5,6	6,3	59,4	
	1,96	2	5,6	6,3	65,6	
	2,00	1	2,8	3,1	68,8	
	2,01	2	5,6	6,3	75,0	
	2,06	1	2,8	3,1	78,1	
	2,10	2	5,6	6,3	84,4	
	2,12	1	2,8	3,1	87,5	
	2,35	1	2,8	3,1	90,6	
	2,39	1	2,8	3,1	93,8	
	2,51	1	2,8	3,1	96,9	
	2,71	1	2,8	3,1	100,0	
	Total		32	88,9	100,0	
	Manquante	Système manquant	4	11,1		
	Total		36	100,0		

Q2 chol mmol l - VALEUR

		Effectifs	Pourcentage	Pourcentage valide	Pourcentage cumulé
Valide	2,39	1	2,8	14,3	14,3
	3,30	1	2,8	14,3	28,6
	4,22	1	2,8	14,3	42,9
	5,03	1	2,8	14,3	57,1
	5,06	1	2,8	14,3	71,4
	5,78	1	2,8	14,3	85,7
	6,99	1	2,8	14,3	100,0
	Total		7	19,4	100,0
Manquante	Système manquant	29	80,6		
Total		36	100,0		

3 médecins n'ont pas mentionné de valeur pour cholestérol.

Q2 LDL g/l - VALEUR

		Effectifs	Pourcentage	Pourcentage valide	Pourcentage cumulé
Valide	,32	1	2,8	3,6	3,6
	,40	1	2,8	3,6	7,1
	,63	1	2,8	3,6	10,7
	,69	1	2,8	3,6	14,3
	,73	2	5,6	7,1	21,4
	,78	1	2,8	3,6	25,0
	,85	1	2,8	3,6	28,6
	,90	2	5,6	7,1	35,7
	,92	2	5,6	7,1	42,9
	,97	1	2,8	3,6	46,4
	,98	1	2,8	3,6	50,0
	,99	1	2,8	3,6	53,6
	1,00	1	2,8	3,6	57,1
	1,01	1	2,8	3,6	60,7
	1,08	1	2,8	3,6	64,3
	1,16	1	2,8	3,6	67,9
	1,17	1	2,8	3,6	71,4
	1,20	1	2,8	3,6	75,0
	1,22	1	2,8	3,6	78,6
	1,24	1	2,8	3,6	82,1
	1,27	1	2,8	3,6	85,7
	1,30	1	2,8	3,6	89,3
	1,40	1	2,8	3,6	92,9
	1,48	1	2,8	3,6	96,4
	1,51	1	2,8	3,6	100,0
	Total		28	77,8	100,0
Manquante	Système manquant	8	22,2		
Total		36	100,0		

Q2 LDL mmol l - VALEUR

		Effectifs	Pourcentage	Pourcentage valide	Pourcentage cumulé
Valide	,82	1	2,8	33,3	33,3
	2,51	1	2,8	33,3	66,7
	3,09	1	2,8	33,3	100,0
	Total	3	8,3	100,0	
Manquante	Système manquant	33	91,7		
Total		36	100,0		

7 médecins n'ont pas mentionné de valeur pour LDL.

Q2 HDL g/l - VALEUR

		Effectifs	Pourcentage	Pourcentage valide	Pourcentage cumulé
Valide	,07	1	2,8	4,2	4,2
	,14	1	2,8	4,2	8,3
	,28	1	2,8	4,2	12,5
	,31	1	2,8	4,2	16,7
	,32	1	2,8	4,2	20,8
	,36	1	2,8	4,2	25,0
	,37	3	8,3	12,5	37,5
	,44	1	2,8	4,2	41,7
	,46	1	2,8	4,2	45,8
	,48	1	2,8	4,2	50,0
	,50	1	2,8	4,2	54,2
	,51	1	2,8	4,2	58,3
	,52	1	2,8	4,2	62,5
	,58	1	2,8	4,2	66,7
	,59	2	5,6	8,3	75,0
	,61	1	2,8	4,2	79,2
	,71	1	2,8	4,2	83,3
	,76	1	2,8	4,2	87,5
	1,02	1	2,8	4,2	91,7
	1,20	1	2,8	4,2	95,8
6,02	1	2,8	4,2	100,0	
Total		24	66,7	100,0	
Manquante	Système manquant	12	33,3		
Total		36	100,0		

Q2 HDL mmol l - VALEUR

		Effectifs	Pourcentage	Pourcentage valide	Pourcentage cumulé
Valide	,96	1	2,8	25,0	25,0
	,99	1	2,8	25,0	50,0
	1,19	1	2,8	25,0	75,0
	1,24	1	2,8	25,0	100,0

Total		4	11,1	100,0
Manquante	Système manquant	32	88,9	
Total		36	100,0	

10 médecins n'ont pas mentionné de valeur pour HDL.

Q2 trigl g/l I - VALEUR

		Effectifs	Pourcentage	Pourcentage valide	Pourcentage cumulé
Valide	,44	1	2,8	3,1	3,1
	,58	1	2,8	3,1	6,3
	,63	1	2,8	3,1	9,4
	,69	1	2,8	3,1	12,5
	,73	1	2,8	3,1	15,6
	,77	1	2,8	3,1	18,8
	,84	1	2,8	3,1	21,9
	1,00	1	2,8	3,1	25,0
	1,01	1	2,8	3,1	28,1
	1,10	2	5,6	6,3	34,4
	1,12	1	2,8	3,1	37,5
	1,13	1	2,8	3,1	40,6
	1,22	1	2,8	3,1	43,8
	1,28	2	5,6	6,3	50,0
	1,37	1	2,8	3,1	53,1
	1,40	1	2,8	3,1	56,3
	1,43	1	2,8	3,1	59,4
	1,46	1	2,8	3,1	62,5
	1,54	1	2,8	3,1	65,6
	1,71	1	2,8	3,1	68,8
	1,76	2	5,6	6,3	75,0
	1,97	1	2,8	3,1	78,1
	2,00	1	2,8	3,1	81,3
	2,11	1	2,8	3,1	84,4
	2,14	1	2,8	3,1	87,5
	2,55	1	2,8	3,1	90,6
	2,75	1	2,8	3,1	93,8
	3,40	1	2,8	3,1	96,9
	3,88	1	2,8	3,1	100,0
	Total	32	88,9	100,0	
Manquante	Système manquant	4	11,1		
Total		36	100,0		

Q2 trig mmol l - VALEUR

		Effectifs	Pourcentage	Pourcentage valide	Pourcentage cumulé
Valide	1,14	1	2,8	20,0	20,0
	1,15	1	2,8	20,0	40,0
	1,66	1	2,8	20,0	60,0

	2,41	1	2,8	20,0	80,0
	3,32	1	2,8	20,0	100,0
	Total	5	13,9	100,0	
Manquante	Systeme manquant	31	86,1		
Total		36	100,0		

3 medecins n'ont pas mentionné de valeur pour les triglycérides.

3. Complications.

Q3.1 - AVC

	Effectifs	Pourcentage	Pourcentage valide	Pourcentage cumulé
Valide 3,00	36	100,0	100,0	100,0

Q3.2 – Infarctus du myocarde

	Effectifs	Pourcentage	Pourcentage valide	Pourcentage cumulé
Valide 2,00	3	8,3	8,3	8,3
3,00	33	91,7	91,7	100,0
Total	36	100,0	100,0	

Q3.3 – Insuffisance coronaire

	Effectifs	Pourcentage	Pourcentage valide	Pourcentage cumulé
Valide 2,00	5	13,9	13,9	13,9
3,00	31	86,1	86,1	100,0
Total	36	100,0	100,0	

Q3.4 - revascularisation

	Effectifs	Pourcentage	Pourcentage valide	Pourcentage cumulé
Valide 2,00	5	13,9	14,3	14,3
3,00	30	83,3	85,7	100,0
Total	35	97,2	100,0	
Manquante Système manquant	1	2,8		
Total	36	100,0		

Q3.5 - Insuffisance cardiaque

	Effectifs	Pourcentage	Pourcentage valide	Pourcentage cumulé
Valide 3,00	36	100,0	100,0	100,0

Q3.6 - cécité

	Effectifs	Pourcentage	Pourcentage valide	Pourcentage cumulé
Valide 3,00	35	97,2	100,0	100,0
Manquante Système manquant	1	2,8		
Total	36	100,0		

Q3.7 - dialyse

		Effectifs	Pourcentage	Pourcentage valide	Pourcentage cumulé
Valide	3,00	35	97,2	100,0	100,0
Manquante	Système manquant	1	2,8		
Total		36	100,0		

Q3.8 - amputation

		Effectifs	Pourcentage	Pourcentage valide	Pourcentage cumulé
Valide	3,00	35	97,2	100,0	100,0
Manquante	Système manquant	1	2,8		
Total		36	100,0		

Q3.9 – revascularisation carotidienne

		Effectifs	Pourcentage	Pourcentage valide	Pourcentage cumulé
Valide	3,00	34	94,4	100,0	100,0
Manquante	Système manquant	2	5,6		
Total		36	100,0		

Q3.10 - revascularisation aortique

		Effectifs	Pourcentage	Pourcentage valide	Pourcentage cumulé
Valide	3,00	34	94,4	100,0	100,0
Manquante	Système manquant	2	5,6		
Total		36	100,0		

Q3.11 - revascularisation des membres

		Effectifs	Pourcentage	Pourcentage valide	Pourcentage cumulé
Valide	3,00	34	94,4	100,0	100,0
Manquante	Système manquant	2	5,6		
Total		36	100,0		

4. Facteurs de risque.

Q4.1 IDM masculin

		Effectifs	Pourcentage	Pourcentage valide	Pourcentage cumulé
Valide	1,00	1	2,8	2,9	2,9
	2,00	25	69,4	73,5	76,5
	3,00	8	22,2	23,5	100,0
	Total	34	94,4	100,0	
Manquante	Système manquant	2	5,6		
Total		36	100,0		

Q4.2 – IDM féminin

		Effectifs	Pourcentage	Pourcentage valide	Pourcentage cumulé
Valide	2,00	27	75,0	79,4	79,4
	3,00	7	19,4	20,6	100,0
	Total	34	94,4	100,0	
Manquante	Système manquant	2	5,6		
Total		36	100,0		

Q4.3 antécédent AVC

		Effectifs	Pourcentage	Pourcentage valide	Pourcentage cumulé
Valide	1,00	2	5,6	5,9	5,9
	2,00	25	69,4	73,5	79,4
	3,00	7	19,4	20,6	100,0
	Total	34	94,4	100,0	
Manquante	Système manquant	2	5,6		
Total		36	100,0		

Q4.4 Buveur excessif

		Effectifs	Pourcentage	Pourcentage valide	Pourcentage cumulé
Valide	1,00	4	11,1	11,1	11,1
	2,00	30	83,3	83,3	94,4
	3,00	2	5,6	5,6	100,0
	Total	36	100,0	100,0	

Q4.5 pancréatite

		Effectifs	Pourcentage	Pourcentage valide	Pourcentage cumulé
Valide	2,00	36	100,0	100,0	100,0

Q4.6 tabagisme

		Effectifs	Pourcentage	Pourcentage valide	Pourcentage cumulé
Valide	1,00	4	11,1	11,1	11,1
	2,00	32	88,9	88,9	100,0
Total		36	100,0	100,0	

Q4.7 – arrêt du tabac

		Effectifs	Pourcentage	Pourcentage valide	Pourcentage cumulé
Valide	1,00	2	5,6	6,7	6,7
	2,00	27	75,0	90,0	96,7
	3,00	1	2,8	3,3	100,0
	Total	30	83,3	100,0	
Manquante	Système manquant	6	16,7		
Total		36	100,0		

5. Symptômes.

Q5.1 hypotension

		Effectifs	Pourcentage	Pourcentage valide	Pourcentage cumulé
Valide	2,00	35	97,2	100,0	100,0
Manquante	Système manquant	1	2,8		
Total		36	100,0		

Q5.2 douleurs

		Effectifs	Pourcentage	Pourcentage valide	Pourcentage cumulé
Valide	1,00	5	13,9	15,2	15,2
	2,00	28	77,8	84,8	100,0
	Total	33	91,7	100,0	
Manquante	Système manquant	3	8,3		
Total		36	100,0		

Q5.3 dysérection

		Effectifs	Pourcentage	Pourcentage valide	Pourcentage cumulé
Valide	1,00	8	22,2	28,6	28,6
	2,00	13	36,1	46,4	75,0
	3,00	7	19,4	25,0	100,0
	Total	28	77,8	100,0	
Manquante	Système manquant	8	22,2		
Total		36	100,0		

Ces 8 non réponses correspondent à des femmes.

Q5.4 traitement en cours

		Effectifs	Pourcentage	Pourcentage valide	Pourcentage cumulé
Valide	1,00	4	11,1	15,4	15,4
	2,00	19	52,8	73,1	88,5
	3,00	3	8,3	11,5	100,0
	Total	26	72,2	100,0	
Manquante	Système manquant	10	27,8		
Total		36	100,0		

6. Examens des pieds et des yeux.

Q6.1 examen des yeux

		Effectifs	Pourcentage	Pourcentage valide	Pourcentage cumulé
Valide	1,00	26	72,2	72,2	72,2
	2,00	10	27,8	27,8	100,0
Total		36	100,0	100,0	

Q6.2 – CR transmis

		Effectifs	Pourcentage	Pourcentage valide	Pourcentage cumulé
Valide	1,00	16	44,4	59,3	59,3
	2,00	11	30,6	40,7	100,0
	Total	27	75,0	100,0	
Manquante	Système manquant	9	25,0		
Total		36	100,0		

Dans 7 cas sur 9 c'est parce qu'il n'y avait pas eu d'examen

Q6.3 Photocoagulation

		Effectifs	Pourcentage	Pourcentage valide	Pourcentage cumulé
Valide	2,00	31	86,1	96,9	96,9
	3,00	1	2,8	3,1	100,0
	Total	32	88,9	100,0	
Manquante	Système manquant	4	11,1		
Total		36	100,0		

Q6.4 - cataracte

		Effectifs	Pourcentage	Pourcentage valide	Pourcentage cumulé
Valide	1,00	4	11,1	12,9	12,9
	2,00	26	72,2	83,9	96,8
	3,00	1	2,8	3,2	100,0
	Total	31	86,1	100,0	
Manquante	Système manquant	5	13,9		
Total		36	100,0		

Q6.5 - rétinopathie

		Effectifs	Pourcentage	Pourcentage valide	Pourcentage cumulé
Valide	1,00	2	5,6	6,1	6,1
	2,00	27	75,0	81,8	87,9

	3,00	4	11,1	12,1	100,0
	Total	33	91,7	100,0	
Manquante	Système manquant	3	8,3		
Total		36	100,0		

Q6.6 – examen des pieds

	Effectifs	Pourcentage	Pourcentage valide	Pourcentage cumulé
Valide 1,00	31	86,1	86,1	86,1
2,00	5	13,9	13,9	100,0
Total	36	100,0	100,0	

Q6.7 - prescriptions

	Effectifs	Pourcentage	Pourcentage valide	Pourcentage cumulé
Valide 1,00	6	16,7	16,7	16,7
2,00	30	83,3	83,3	100,0
Total	36	100,0	100,0	

Q6.8 - déformation

	Effectifs	Pourcentage	Pourcentage valide	Pourcentage cumulé
Valide 1,00	2	5,6	5,6	5,6
2,00	33	91,7	91,7	97,2
3,00	1	2,8	2,8	100,0
Total	36	100,0	100,0	

Q6.9 - monofilament

	Effectifs	Pourcentage	Pourcentage valide	Pourcentage cumulé
Valide 1,00	1	2,8	2,8	2,8
2,00	25	69,4	69,4	72,2
3,00	10	27,8	27,8	100,0
Total	36	100,0	100,0	

Q6.10 – absence des 2 pous

	Effectifs	Pourcentage	Pourcentage valide	Pourcentage cumulé
Valide 1,00	2	5,6	5,6	5,6
2,00	33	91,7	91,7	97,2
3,00	1	2,8	2,8	100,0
Total	36	100,0	100,0	

Q6.11 - claudication

		Effectifs	Pourcentage	Pourcentage valide	Pourcentage cumulé
Valide	1,00	1	2,8	2,8	2,8
	2,00	35	97,2	97,2	100,0
	Total	36	100,0	100,0	

Q6.12 antécédent de mal

		Effectifs	Pourcentage	Pourcentage valide	Pourcentage cumulé
Valide	2,00	1	2,8	2,8	2,8
	3,00	35	97,2	97,2	100,0
	Total	36	100,0	100,0	

Q6.13 antécédent d'ulcère

		Effectifs	Pourcentage	Pourcentage valide	Pourcentage cumulé
Valide	3,00	35	97,2	97,2	97,2
	4,00	1	2,8	2,8	100,0
	Total	36	100,0	100,0	

Q6.4 gradation

		Effectifs	Pourcentage	Pourcentage valide	Pourcentage cumulé
Valide	1,00	26	72,2	76,5	76,5
	2,00	6	16,7	17,6	94,1
	3,00	2	5,6	5,9	100,0
	Total	34	94,4	100,0	
Manquante	Système manquant	2	5,6		
	Total	36	100,0		

7. Autres.

Q7.1 Etat dépressif

		Effectifs	Pourcentage	Pourcentage valide	Pourcentage cumulé
Valide	1,00	7	19,4	19,4	19,4
	2,00	28	77,8	77,8	97,2
	3,00	1	2,8	2,8	100,0
	Total	36	100,0	100,0	

Q7.2 Pathologies

		Effectifs	Pourcentage	Pourcentage valide	Pourcentage cumulé
Valide	1,00	11	30,6	32,4	32,4
	2,00	23	63,9	67,6	100,0
	Total	34	94,4	100,0	
Manquante	Système manquant	2	5,6		
Total		36	100,0		

Q7.3 diabétologue

		Effectifs	Pourcentage	Pourcentage valide	Pourcentage cumulé
Valide	1,00	13	36,1	38,2	38,2
	2,00	20	55,6	58,8	97,1
	3,00	1	2,8	2,9	100,0
	Total	34	94,4	100,0	
Manquante	Système manquant	2	5,6		
Total		36	100,0		

Comment jugez-vous ?

Q8 retentissement du diabète

		Effectifs	Pourcentage	Pourcentage valide	Pourcentage cumulé
Valide	1,00	3	8,3	8,3	8,3
	2,00	9	25,0	25,0	33,3
	3,00	15	41,7	41,7	75,0
	4,00	8	22,2	22,2	97,2
	5,00	1	2,8	2,8	100,0
	Total	36	100,0	100,0	

Q9 Info

		Effectifs	Pourcentage	Pourcentage valide	Pourcentage cumulé
Valide	1,00	6	16,7	17,1	17,1
	2,00	17	47,2	48,6	65,7
	3,00	10	27,8	28,6	94,3
	4,00	1	2,8	2,9	97,1
	5,00	1	2,8	2,9	100,0
	Total	35	97,2	100,0	
Manquante	Système manquant	1	2,8		
Total		36	100,0		

Q10 Fréquence des demandes patients

		Effectifs	Pourcentage	Pourcentage valide	Pourcentage cumulé
Valide	1,00	2	5,6	5,6	5,6
	2,00	12	33,3	33,3	38,9
	3,00	20	55,6	55,6	94,4
	4,00	2	5,6	5,6	100,0
	Total	36	100,0	100,0	

Q11 soutien social

		Effectifs	Pourcentage	Pourcentage valide	Pourcentage cumulé
Valide	1,00	5	13,9	13,9	13,9
	2,00	16	44,4	44,4	58,3
	3,00	8	22,2	22,2	80,6
	4,00	4	11,1	11,1	91,7
	5,00	3	8,3	8,3	100,0
	Total	36	100,0	100,0	

Q12.1 gestion des médicaments

		Effectifs	Pourcentage	Pourcentage valide	Pourcentage cumulé
Valide	1,00	18	50,0	50,0	50,0
	2,00	16	44,4	44,4	94,4
	3,00	2	5,6	5,6	100,0
	Total	36	100,0	100,0	

Q12.2 – adaptation de son alimentation

		Effectifs	Pourcentage	Pourcentage valide	Pourcentage cumulé
Valide	1,00	1	2,8	2,8	2,8
	2,00	20	55,6	55,6	58,3
	3,00	13	36,1	36,1	94,4
	4,00	2	5,6	5,6	100,0
	Total	36	100,0	100,0	

Q12.3 – activité physique

		Effectifs	Pourcentage	Pourcentage valide	Pourcentage cumulé
Valide	1,00	1	2,8	2,8	2,8
	2,00	15	41,7	41,7	44,4
	3,00	15	41,7	41,7	86,1
	4,00	4	11,1	11,1	97,2
	5,00	1	2,8	2,8	100,0
	Total	36	100,0	100,0	

Q12.4 surveillance du diabète

		Effectifs	Pourcentage	Pourcentage valide	Pourcentage cumulé
Valide	1,00	7	19,4	19,4	19,4
	2,00	11	30,6	30,6	50,0
	3,00	10	27,8	27,8	77,8
	4,00	1	2,8	2,8	80,6
	5,00	7	19,4	19,4	100,0
	Total	36	100,0	100,0	

PARTIE II – MODULE DEMARCHE EDUCATIVE

Q1 – NB patients

		Effectifs	Pourcentage	Pourcentage valide	Pourcentage cumulé
Valide	1,00	13	36,1	37,1	37,1
	2,00	19	52,8	54,3	91,4
	3,00	3	8,3	8,6	100,0
	Total	35	97,2	100,0	
Manquante	Système manquant	1	2,8		
Total		36	100,0		

Q2 – Connaissance recommandations officielles

		Effectifs	Pourcentage	Pourcentage valide	Pourcentage cumulé
Valide	1,00	6	16,7	17,1	17,1
	2,00	28	77,8	80,0	97,1
	3,00	1	2,8	2,9	100,0
	Total	35	97,2	100,0	
Manquante	Système manquant	1	2,8		
Total		36	100,0		

Q3.1. Mauvaise compréhension du diabète

		Effectifs	Pourcentage	Pourcentage valide	Pourcentage cumulé
Valide	1,00	11	30,6	30,6	30,6
	2,00	20	55,6	55,6	86,1
	3,00	5	13,9	13,9	100,0
	Total	36	100,0	100,0	

Q3.2 - Mauvaise adhésion au traitement

		Effectifs	Pourcentage	Pourcentage valide	Pourcentage cumulé
Valide	1,00	6	16,7	16,7	16,7
	2,00	22	61,1	61,1	77,8
	3,00	8	22,2	22,2	100,0
	Total	36	100,0	100,0	

Q3.3 Mauvaise adhésion aux recommandations sur la diététique

		Effectifs	Pourcentage	Pourcentage valide	Pourcentage cumulé
Valide	1,00	25	69,4	71,4	71,4
	2,00	6	16,7	17,1	88,6
	3,00	4	11,1	11,4	100,0
	Total	35	97,2	100,0	

Manquante	Système manquant	1	2,8	
Total		36	100,0	

Q3.4 Mauvaise adhésion aux recommandations sur l'activité physique

	Effectifs	Pourcentage	Pourcentage valide	Pourcentage cumulé
Valide 1,00	27	75,0	75,0	75,0
2,00	7	19,4	19,4	94,4
3,00	2	5,6	5,6	100,0
Total	36	100,0	100,0	

Q3.5 – soutien insuffisant au plan psychologique

	Effectifs	Pourcentage	Pourcentage valide	Pourcentage cumulé
Valide 1,00	5	13,9	13,9	13,9
2,00	24	66,7	66,7	80,6
3,00	7	19,4	19,4	100,0
Total	36	100,0	100,0	

Q3.6 – disponibilité de diététicien

	Effectifs	Pourcentage	Pourcentage valide	Pourcentage cumulé
Valide 1,00	13	36,1	36,1	36,1
2,00	8	22,2	22,2	58,3
3,00	15	41,7	41,7	100,0
Total	36	100,0	100,0	

Q3.7 – disponibilité de spécialiste référent

	Effectifs	Pourcentage	Pourcentage valide	Pourcentage cumulé
Valide 1,00	6	16,7	16,7	16,7
2,00	12	33,3	33,3	50,0
3,00	18	50,0	50,0	100,0
Total	36	100,0	100,0	

Q3.8 – disponibilité d'un service hospitalier

	Effectifs	Pourcentage	Pourcentage valide	Pourcentage cumulé
Valide 1,00	7	19,4	20,0	20,0
2,00	10	27,8	28,6	48,6
3,00	18	50,0	51,4	100,0
Total	35	97,2	100,0	
Manquante	Système manquant	1	2,8	
Total		36	100,0	

Q3.9 Recommandations officielles

		Effectifs	Pourcentage	Pourcentage valide	Pourcentage cumulé
Valide	1,00	5	13,9	14,3	14,3
	2,00	13	36,1	37,1	51,4
	3,00	17	47,2	48,6	100,0
	Total	35	97,2	100,0	
Manquante	Système manquant	1	2,8		
Total		36	100,0		

Q4.1 – repérer les besoins		Effectifs	Pourcentage	Pourcentage valide	Pourcentage cumulé
Valide	1,00	17	47,2	100,0	100,0
Manquante	Système manquant	19	52,8		
Total		36	100,0		

Q4.2 – les orienter		Effectifs	Pourcentage	Pourcentage valide	Pourcentage cumulé
Valide	1,00	14	38,9	100,0	100,0
Manquante	Système manquant	22	61,1		
Total		36	100,0		

Q4.3 – mettre en œuvre les activités éducatives		Effectifs	Pourcentage	Pourcentage valide	Pourcentage cumulé
Valide	1,00	8	22,2	100,0	100,0
Manquante	Système manquant	28	77,8		
Total		36	100,0		

Q4.4 – suivre les acquis		Effectifs	Pourcentage	Pourcentage valide	Pourcentage cumulé
Valide	1,00	21	58,3	100,0	100,0
Manquante	Système manquant	15	41,7		
Total		36	100,0		

Q4.5 – soutenir au plan psycho-social		Effectifs	Pourcentage	Pourcentage valide	Pourcentage cumulé
Valide	1,00	20	55,6	100,0	100,0
Manquante	Système manquant	16	44,4		
Total		36	100,0		

Q4.6 – coordonner		Effectifs	Pourcentage	Pourcentage valide	Pourcentage cumulé
Valide	1,00	19	52,8	100,0	100,0
Manquante	Système manquant	17	47,2		
Total		36	100,0		

Q4.7 – rôle variable		Effectifs	Pourcentage	Pourcentage valide	Pourcentage cumulé

Valide	1,00	26	72,2	100,0	100,0
Manquante	Système manquant	10	27,8		
Total		36	100,0		

Q4.8 – aucun rôle		Effectifs	Pourcentage	Pourcentage valide	Pourcentage cumulé
Valide	1,00	1	2,8	100,0	100,0
Manquante	Système manquant	35	97,2		
Total		36	100,0		

Les médecins ont répondu à au moins un item en Q4
Seul un médecin a coché « aucun rôle » mais c'est parce qu'il a coché tous les items.

Q5 – Impact de l'éducation sur santé et qualité de vie

	Effectifs	Pourcentage	Pourcentage valide	Pourcentage cumulé
Valide 1,00	8	22,2	22,2	22,2
2,00	19	52,8	52,8	75,0
3,00	4	11,1	11,1	86,1
4,00	1	2,8	2,8	88,9
5,00	4	11,1	11,1	100,0
Total	36	100,0	100,0	

Q6 - RDV

	Effectifs	Pourcentage	Pourcentage valide	Pourcentage cumulé
Valide 1,00	3	8,3	8,3	8,3
2,00	14	38,9	38,9	47,2
3,00	19	52,8	52,8	100,0
Total	36	100,0	100,0	

Q7 – Education en dehors des consultations

	Effectifs	Pourcentage	Pourcentage valide	Pourcentage cumulé
Valide 1,00	4	11,1	11,4	11,4
2,00	27	75,0	77,1	88,6
3,00	2	5,6	5,7	94,3
4,00	2	5,6	5,7	100,0
Total	35	97,2	100,0	
Manquante	Système manquant	1	2,8	
Total	36	100,0		

Q8. Coordination

Q8.1 dans le réseau		Effectifs	Pourcentage	Pourcentage valide	Pourcentage cumulé
Valide	1,00	11	30,6	100,0	100,0

Manquante	Système manquant	25	69,4	
Total		36	100,0	

Q8.2 oui hors réseau		Effectifs	Pourcentage	Pourcentage valide	Pourcentage cumulé
Valide	1,00	17	47,2	100,0	100,0
Manquante	Système manquant	19	52,8		
Total		36	100,0		

Q8.3 Non		Effectifs	Pourcentage	Pourcentage valide	Pourcentage cumulé
Valide	1,00	9	25,0	100,0	100,0
Manquante	Système manquant	27	75,0		
Total		36	100,0		

Les médecins ont répondu à au moins un item en Q8

Lieu où les patients sont adressés

Q9.1 hopital		Effectifs	Pourcentage	Pourcentage valide	Pourcentage cumulé
Valide	1,00	27	75,0	100,0	100,0
Manquante	Système manquant	9	25,0		
Total		36	100,0		

Q9.2 médecins libéraux		Effectifs	Pourcentage	Pourcentage valide	Pourcentage cumulé
Valide	1,00	21	58,3	100,0	100,0
Manquante	Système manquant	15	41,7		
Total		36	100,0		

Q9.3 paramédicaux		Effectifs	Pourcentage	Pourcentage valide	Pourcentage cumulé
Valide	1,00	5	13,9	100,0	100,0
Manquante	Système manquant	31	86,1		
Total		36	100,0		

Q9.4 réseau		Effectifs	Pourcentage	Pourcentage valide	Pourcentage cumulé
Valide	1,00	12	33,3	100,0	100,0
Manquante	Système manquant	24	66,7		
Total		36	100,0		

Q9.5 maison du diabète		Effectifs	Pourcentage	Pourcentage valide	Pourcentage cumulé
Valide	1,00	1	2,8	100,0	100,0
Manquante	Système manquant	35	97,2		
Total		36	100,0		

Q9.6 association		Effectifs	Pourcentage	Pourcentage valide	Pourcentage cumulé
Valide	1,00	1	2,8	100,0	100,0
Manquante	Système manquant	35	97,2		
Total		36	100,0		

Q9.7 autre		Effectifs	Pourcentage
Manquante	Système manquant	36	100,0

Q9.8 n'adresse pas		Effectifs	Pourcentage	Pourcentage valide	Pourcentage cumulé
Valide	1,00	1	2,8	100,0	100,0
Manquante	Système manquant	35	97,2		
Total		36	100,0		

Les médecins ont répondu à au moins un item en Q9

Q10.1 – connaissance de l'offre

	Effectifs	Pourcentage	Pourcentage valide	Pourcentage cumulé
Valide 1,00	15	41,7	41,7	41,7
2,00	17	47,2	47,2	88,9
3,00	4	11,1	11,1	100,0
Total	36	100,0	100,0	

Base de la Q10 1 et 2 : 32 individus

Q10.2 - qualité de l'offre

	Effectifs	Pourcentage	Pourcentage valide	Pourcentage cumulé
Valide 1,00	11	30,6	61,1	61,1
2,00	1	2,8	5,6	66,7
3,00	6	16,7	33,3	100,0
Total	18	50,0	100,0	
Manquante Système manquant	18	50,0		
Total	36	100,0		

Q10.3 – suffisance de l'offre

	Effectifs	Pourcentage	Pourcentage valide	Pourcentage cumulé
Valide 1,00	4	11,1	22,2	22,2
2,00	7	19,4	38,9	61,1
3,00	7	19,4	38,9	100,0
Total	18	50,0	100,0	
Manquante Système manquant	18	50,0		
Total	36	100,0		

18 NR correspondant principalement aux cas où Q10=1 (oui)

Q11. Les trois freins

Q11.1 – manque de temps		Effectifs	Pourcentage	Pourcentage valide	Pourcentage cumulé
Valide 1,00		19	52,8	76,0	76,0
2,00		3	8,3	12,0	88,0
3,00		3	8,3	12,0	100,0
Total		25	69,4	100,0	
Manquante Système manquant		11	30,6		
Total		36	100,0		

Q11.2 pas rémunérée		Effectifs	Pourcentage	Pourcentage valide	Pourcentage cumulé
Valide 1,00		3	8,3	30,0	30,0
2,00		3	8,3	30,0	60,0
3,00		4	11,1	40,0	100,0

Total		10	27,8	100,0
Manquante	Système manquant	26	72,2	
Total		36	100,0	

Q11.3 - resistance		Effectifs	Pourcentage	Pourcentage valide	Pourcentage cumulé
Valide	1,00	11	30,6	64,7	64,7
	2,00	4	11,1	23,5	88,2
	3,00	2	5,6	11,8	100,0
	Total	17	47,2	100,0	
Manquante	Système manquant	19	52,8		
Total		36	100,0		

Q11.4 manque de matériel		Effectifs	Pourcentage	Pourcentage valide	Pourcentage cumulé
Valide	1,00	8	22,2	61,5	61,5
	2,00	5	13,9	38,5	100,0
	Total	13	36,1	100,0	
Manquante	Système manquant	23	63,9		
Total		36	100,0		

Q11.5 manque de formation		Effectifs	Pourcentage	Pourcentage valide	Pourcentage cumulé
Valide	1,00	8	22,2	57,1	57,1
	2,00	4	11,1	28,6	85,7
	3,00	2	5,6	14,3	100,0
	Total	14	38,9	100,0	
Manquante	Système manquant	22	61,1		
Total		36	100,0		

Q11.6 manque de professionnels		Effectifs	Pourcentage	Pourcentage valide	Pourcentage cumulé
Valide	1,00	11	30,6	64,7	64,7
	3,00	6	16,7	35,3	100,0
	Total	17	47,2	100,0	
Manquante	Système manquant	19	52,8		
Total		36	100,0		

Q11.7 Autre		Effectifs	Pourcentage	Pourcentage valide	Pourcentage cumulé
Valide	1,00	1	2,8	33,3	33,3
	3,00	2	5,6	66,7	100,0
	Total	3	8,3	100,0	
Manquante	Système manquant	33	91,7		
Total		36	100,0		

17 médecins ont coché les cases sans hiérarchiser les réponses.
Les médecins ont répondu à au moins un item en Q11

Q12. Perfectionnement dans les savoir-faires

Q12.1 – favoriser l'expression du patient		Effectifs	Pourcentage	Pourcentage valide	Pourcentage cumulé
Valide	1,00	4	11,1	100,0	100,0
Manquante	Système manquant	32	88,9		
Total		36	100,0		

Q12.2 identification des besoins		Effectifs	Pourcentage	Pourcentage valide	Pourcentage cumulé
Valide	1,00	18	50,0	100,0	100,0
Manquante	Système manquant	18	50,0		
Total		36	100,0		

Q12.3 - apporter l'info adaptée		Effectifs	Pourcentage	Pourcentage valide	Pourcentage cumulé
Valide	1,00	26	72,2	100,0	100,0
Manquante	Système manquant	10	27,8		
Total		36	100,0		

Q12.4 - proposer et négocier des objectifs		Effectifs	Pourcentage	Pourcentage valide	Pourcentage cumulé
Valide	1,00	14	38,9	100,0	100,0
Manquante	Système manquant	22	61,1		
Total		36	100,0		

Q12.5 – Evaluer les modifications		Effectifs	Pourcentage	Pourcentage valide	Pourcentage cumulé
Valide	1,00	11	30,6	100,0	100,0
Manquante	Système manquant	25	69,4		
Total		36	100,0		

Q12.6 - Autre		Effectifs	Pourcentage
Manquante	Système manquant	36	100,0

Q12.7 – pas de besoin		Effectifs	Pourcentage	Pourcentage valide	Pourcentage cumulé
Valide	1,00	1	2,8	100,0	100,0
Manquante	Système manquant	35	97,2		
Total		36	100,0		

Seul un médecin n'a répondu à aucun des items

Q13 . Les supports qui manquent

Q13.1		Effectifs	Pourcentage	Pourcentage valide	Pourcentage cumulé
Valide	1,00	12	33,3	100,0	100,0
Manquante	Système manquant	24	66,7		
Total		36	100,0		

Q13.2		Effectifs	Pourcentage	Pourcentage valide	Pourcentage cumulé
Valide	1,00	10	27,8	100,0	100,0
Manquante	Système manquant	26	72,2		
Total		36	100,0		

Q13.3		Effectifs	Pourcentage	Pourcentage valide	Pourcentage cumulé
Valide	1,00	14	38,9	100,0	100,0
Manquante	Système manquant	22	61,1		
Total		36	100,0		

Q13.4		Effectifs	Pourcentage	Pourcentage valide	Pourcentage cumulé
Valide	1,00	10	27,8	100,0	100,0
Manquante	Système manquant	26	72,2		
Total		36	100,0		

Q13.5		Effectifs	Pourcentage	Pourcentage valide	Pourcentage cumulé
Valide	1,00	12	33,3	100,0	100,0
Manquante	Système manquant	24	66,7		
Total		36	100,0		

Q13.6		Effectifs	Pourcentage	Pourcentage valide	Pourcentage cumulé
Valide	1,00	2	5,6	100,0	100,0
Manquante	Système manquant	34	94,4		
Total		36	100,0		

Q13.7		Effectifs	Pourcentage	Pourcentage valide	Pourcentage cumulé
Valide	1,00	1	2,8	100,0	100,0
Manquante	Système manquant	35	97,2		
Total		36	100,0		

Les médecins ont répondu à au moins un item en Q13

Q15 – Age du MG

		Effectifs	Pourcentage	Pourcentage valide	Pourcentage cumulé
Valide	25,00	1	2,8	2,9	2,9
	33,00	1	2,8	2,9	5,9
	38,00	1	2,8	2,9	8,8
	40,00	1	2,8	2,9	11,8
	43,00	1	2,8	2,9	14,7
	44,00	2	5,6	5,9	20,6
	45,00	1	2,8	2,9	23,5
	46,00	1	2,8	2,9	26,5
	47,00	3	8,3	8,8	35,3
	49,00	3	8,3	8,8	44,1
	50,00	2	5,6	5,9	50,0
	51,00	2	5,6	5,9	55,9
	52,00	2	5,6	5,9	61,8
	53,00	4	11,1	11,8	73,5
	54,00	3	8,3	8,8	82,4
	57,00	1	2,8	2,9	85,3
	59,00	2	5,6	5,9	91,2
	62,00	1	2,8	2,9	94,1
	63,00	2	5,6	5,9	100,0
		Total	34	94,4	100,0
Manquante	Système manquant	2	5,6		
Total		36	100,0		

Q16 – Sexe du MG

		Effectifs	Pourcentage	Pourcentage valide	Pourcentage cumulé
Valide	1,00	24	66,7	70,6	70,6
	2,00	10	27,8	29,4	100,0
	Total	34	94,4	100,0	
Manquante	Système manquant	2	5,6		
Total		36	100,0		

Q17 - Spécialisation

Q17.1 Diabétologue		Effectifs	Pourcentage
Manquante	Système manquant	36	100,0

		Effectifs	Pourcentage	Pourcentage valide	Pourcentage cumulé
Valide	1,00	1	2,8	100,0	100,0
	Manquante	Système manquant	35	97,2	
Total		36	100,0		

Q17.3 Pédiatrie		Effectifs	Pourcentage
------------------------	--	-----------	-------------

Manquante	Système manquant	36	100,0
-----------	------------------	----	-------

Q17.4 Gériatrie		Effectifs	Pourcentage	Pourcentage valide	Pourcentage cumulé
Valide	1,00	8	22,2	100,0	100,0
Manquante	Système manquant	28	77,8		
Total		36	100,0		

Q17.5 Autre		Effectifs	Pourcentage	Pourcentage valide	Pourcentage cumulé
Valide	1,00	14	38,9	100,0	100,0
Manquante	Système manquant	22	61,1		
Total		36	100,0		

Q17.6 Pas de spécialisation		Effectifs	Pourcentage	Pourcentage valide	Pourcentage cumulé
Valide	1,00	12	33,3	100,0	100,0
Manquante	Système manquant	24	66,7		
Total		36	100,0		

Trois médecins n'ont pas répondu à la Q17

Q18 - Exercice

Q18.1 Cabinet individuel		Effectifs	Pourcentage	Pourcentage valide	Pourcentage cumulé
Valide	1,00	16	44,4	100,0	100,0
Manquante	Système manquant	20	55,6		
Total		36	100,0		

Q18.2 Cabinet de groupe		Effectifs	Pourcentage	Pourcentage valide	Pourcentage cumulé
Valide	1,00	18	50,0	100,0	100,0
Manquante	Système manquant	18	50,0		
Total		36	100,0		

Q18.3 Hopital		Effectifs	Pourcentage	Pourcentage valide	Pourcentage cumulé
Valide	1,00	4	11,1	100,0	100,0
Manquante	Système manquant	32	88,9		
Total		36	100,0		

Q18.4 Clinique		Effectifs	Pourcentage
Manquante	Système manquant	36	100,0

Q18.5 Autre		Effectifs	Pourcentage
Manquante	Système manquant	36	100,0

2 médecins n'ont pas répondu à la Q18

Q19 - Secteur

		Effectifs	Pourcentage	Pourcentage valide	Pourcentage cumulé
Valide	1,00	29	80,6	87,9	87,9
	2,00	4	11,1	12,1	100,0
	Total	33	91,7	100,0	
Manquante	Système manquant	3	8,3		
Total		36	100,0		

Q20.1 – Réseau diabète

		Effectifs	Pourcentage	Pourcentage valide	Pourcentage cumulé
Valide	1,00	5	13,9	100,0	100,0
Manquante	Système manquant	31	86,1		
Total		36	100,0		

Q20.2 – Autre réseau

		Effectifs	Pourcentage	Pourcentage valide	Pourcentage cumulé
Valide	1,00	9	25,0	100,0	100,0
Manquante	Système manquant	27	75,0		
Total		36	100,0		

Q20.3 - Non

		Effectifs	Pourcentage	Pourcentage valide	Pourcentage cumulé
Valide	1,00	22	61,1	100,0	100,0
Manquante	Système manquant	14	38,9		
Total		36	100,0		

2 médecins n'ont pas répondu à la Q20

Q21 – Nombre d'actes médicaux par jour

		Effectifs	Pourcentage	Pourcentage valide	Pourcentage cumulé
Valide	7,00	1	2,8	3,1	3,1
	15,00	6	16,7	18,8	21,9
	18,00	3	8,3	9,4	31,3
	19,00	1	2,8	3,1	34,4
	20,00	10	27,8	31,3	65,6
	22,00	1	2,8	3,1	68,8
	23,00	1	2,8	3,1	71,9
	24,00	1	2,8	3,1	75,0
	25,00	4	11,1	12,5	87,5
	30,00	3	8,3	9,4	96,9
	50,00	1	2,8	3,1	100,0
	Total		32	88,9	100,0
	Manquante	Système manquant	4	11,1	
Total		36	100,0		

Q22.1 – formation en éducation du patient au cours de sa formation initiale

		Effectifs	Pourcentage	Pourcentage valide	Pourcentage cumulé
Valide	1,00	7	19,4	100,0	100,0
Manquante	Système manquant	29	80,6		
Total		36	100,0		

Q22.2 - formation en éducation du patient au cours d'une formation spécifique

		Effectifs	Pourcentage	Pourcentage valide	Pourcentage cumulé
Valide	1,00	3	8,3	100,0	100,0
Manquante	Système manquant	33	91,7		
Total		36	100,0		

Q22.3 - formation en éducation du patient au cours d'une formation NON spécifique

		Effectifs	Pourcentage	Pourcentage valide	Pourcentage cumulé
Valide	1,00	2	5,6	100,0	100,0
Manquante	Système manquant	34	94,4		
Total		36	100,0		

Q22.4 – Pas de formation en éducation du patient

		Effectifs	Pourcentage	Pourcentage valide	Pourcentage cumulé
Valide	1,00	23	63,9	100,0	100,0
Manquante	Système manquant	13	36,1		
Total		36	100,0		

2 médecins n'ont pas répondu à la Q22

Q23.1 - Syndicalisme

		Effectifs	Pourcentage	Pourcentage valide	Pourcentage cumulé
Valide	1,00	1	2,8	100,0	100,0
Manquante	Système manquant	35	97,2		
Total		36	100,0		

Q23.2 – Ordre des médecins

		Effectifs	Pourcentage	Pourcentage valide	Pourcentage cumulé
Valide	1,00	1	2,8	100,0	100,0
Manquante	Système manquant	35	97,2		
Total		36	100,0		

Q23.3 – Association de malades

		Effectifs	Pourcentage	Pourcentage valide	Pourcentage cumulé
Valide	1,00	1	2,8	100,0	100,0
Manquante	Système manquant	35	97,2		
Total		36	100,0		

Q23.4- Association de prévention

		Effectifs	Pourcentage	Pourcentage valide	Pourcentage cumulé
Valide	1,00	1	2,8	100,0	100,0
Manquante	Système manquant	35	97,2		
Total		36	100,0		

Q23.5 - formation

		Effectifs	Pourcentage	Pourcentage valide	Pourcentage cumulé
Valide	1,00	12	33,3	100,0	100,0
Manquante	Système manquant	24	66,7		
Total		36	100,0		

Q23.6 – Maître de stage

		Effectifs	Pourcentage	Pourcentage valide	Pourcentage cumulé
Valide	1,00	3	8,3	100,0	100,0
Manquante	Système manquant	33	91,7		
Total		36	100,0		

Q23.7 – Société savante

		Effectifs	Pourcentage	Pourcentage valide	Pourcentage cumulé
Valide	1,00	4	11,1	100,0	100,0
Manquante	Système manquant	32	88,9		
Total		36	100,0		

Q23.8 - Autre

		Effectifs	Pourcentage	Pourcentage valide	Pourcentage cumulé
Valide	1,00	4	11,1	100,0	100,0
Manquante	Système manquant	32	88,9		
Total		36	100,0		

18 médecins n'ont pas répondu à la Q23

RECOMMANDATIONS

- Ne pas trop changer la mise en page du questionnaire
- Préparer des consignes de relecture/saisie très précises pour la partie 1 et notamment sur tout ce qui concerne les données chiffrées
- Scinder la question 10 en deux questions distinctes
- S'assurer qu'aucune idée essentielle n'a été omise en Q11
- Ajouter un poste « non aucune de ces activités » en Q23

ANNEXE



TEST DE VALIDATION DE L'EFFET BROCHURE - ENTRED 2007-2010

METHODOLOGIE ENTRED

- Envoi par la poste d'une brochure d'information à chaque médecin-soignant signalé par un patient diabétique participant à Entred. A noter le tampon d'un médecin hospitalier systématiquement apposé sur l'enveloppe (pour éviter le traitement publicitaire de l'envoi).
- Appel téléphonique du médecin-soignant réalisé par un médecin-enquêteur 2 semaines après l'envoi de la brochure, pour présenter l'étude et persuader le médecin-soignant d'y participer.
- En l'absence de refus au téléphone, envoi par la poste d'un questionnaire.
- Relance téléphonique puis postale en l'absence de refus.

METHODOLOGIE DU TEST DE L'EFFET BROCHURE

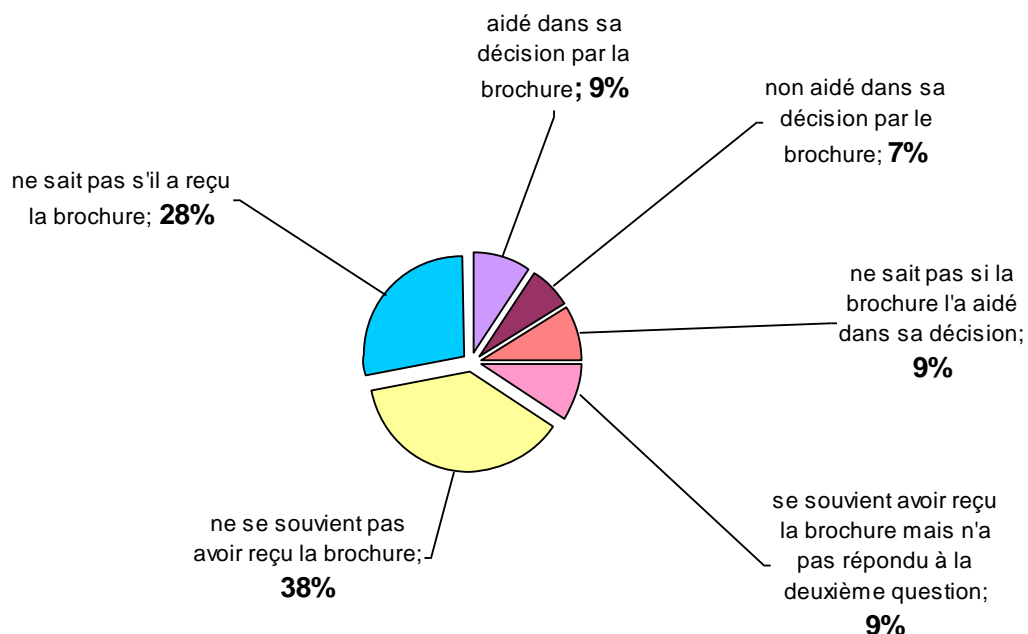
- Test réalisé du 10 au 14 mars 2008 (semaine 11).
 - Deux questions posées par les médecins-enquêteurs lors du premier contact téléphonique avec chaque médecin-soignant, les deux questions étant posées en fin d'entretien téléphonique.
« Puis-je vous poser deux questions supplémentaires ? Une brochure d'information sur Entred vous a été envoyée il y a une à deux semaines :
- Question 1 : Vous souvenez-vous avoir reçu cette brochure ?
- Question 2 : Cette brochure vous a-t-elle aidé dans votre décision de participer ? »

RESULTATS

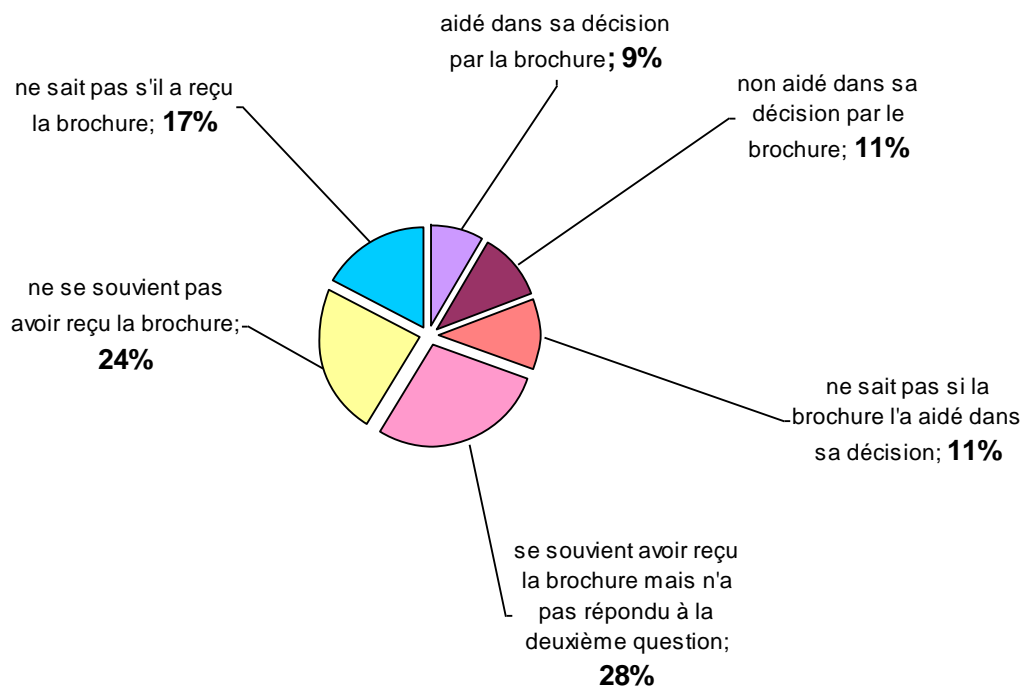
n = 267 médecins enquêtés
soit 216 généralistes (81 %)
46 diabétologues (17 %)
2 autres médecins spécialistes
3 médecins non déterminés
5 médecins n'ont pas souhaité répondre au questionnaire



1. Ressenti des médecins-soignants enquêtés vis-à-vis de la brochure d'information

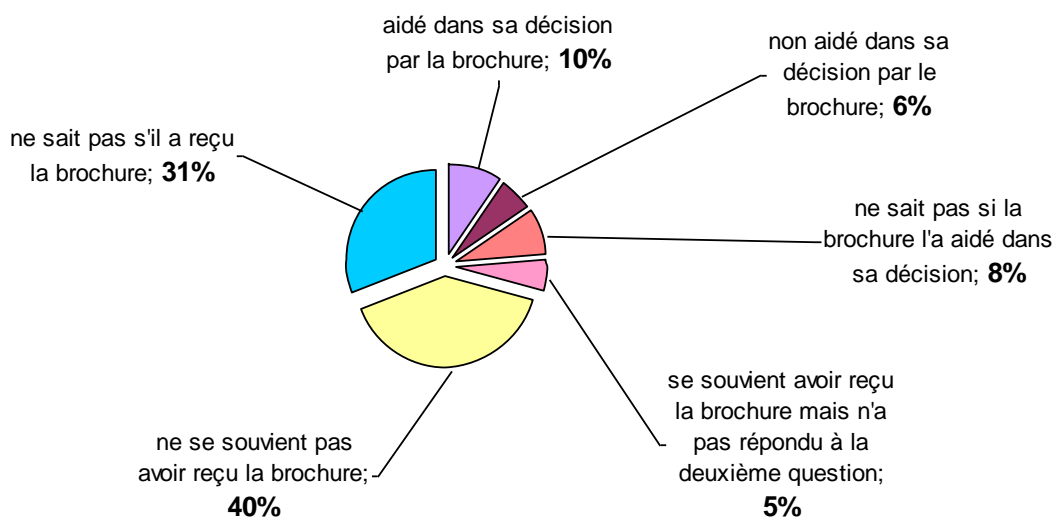


Les diabétologues, n=46





Les généralistes, n=216





2. Taux de réponse des médecins enquêtés par questionnaire, en fonction de leur ressenti de l'effet brochure

Sur 267 médecins enquêtés, 152 ont renvoyé le questionnaire médecin, soit un taux de réponse global de **57 %** :

- 31 spécialistes du diabète sur les 46 enquêtés (taux de réponse = **67 %**)
- 120 médecins généralistes sur les 216 enquêtés (taux de réponse = **56 %**)
- 1 autre médecin spécialiste sur les 2 enquêtés

Ensemble des médecins enquêtés

Se souvient de la brochure

la brochure a aidé dans sa décision

64%

la brochure n'a pas aidé dans sa décision

61%

NSP si la brochure a aidé dans sa décision

70%

pas de réponse sur l'aide dans sa décision

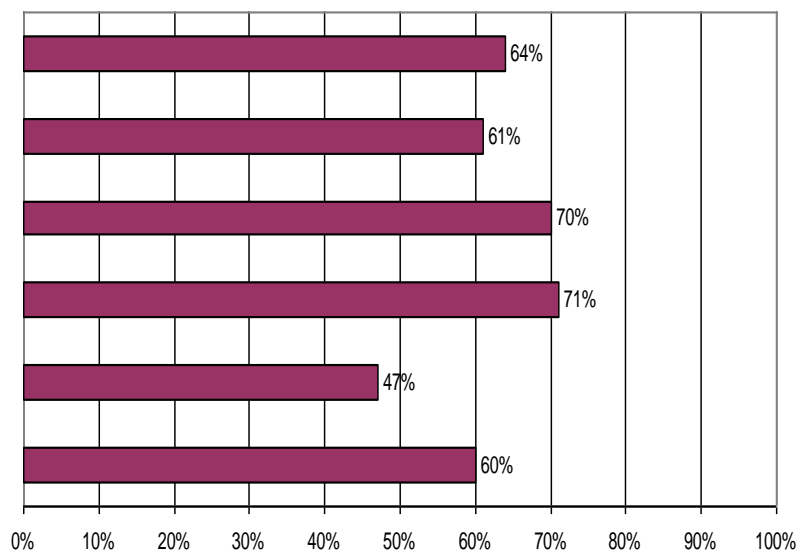
71%

Ne se souvient pas avoir reçu la brochure

47%

NSP s'il a reçu la brochure

60%



Diabétologues

Se souvient de la brochure

la brochure a aidé dans sa décision

75%

la brochure n'a pas aidé dans sa décision

100%

NSP si la brochure a aidé dans sa décision

60%

pas de réponse sur l'aide dans sa décision

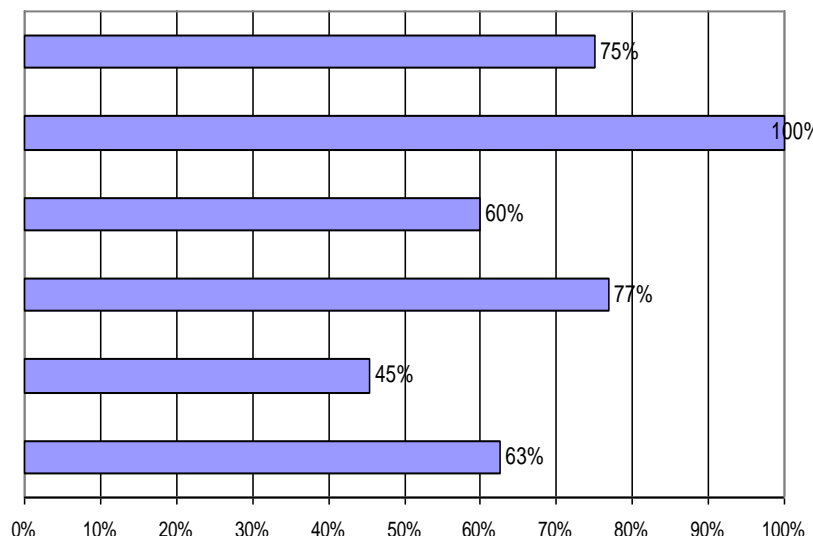
77%

Ne se souvient pas avoir reçu la brochure

45%

NSP s'il a reçu la brochure

63%





Médecins généralistes

Se souvient de la brochure

la brochure a aidé dans sa décision

la brochure n'a pas aidé dans sa décision

NSP si la brochure a aidé dans sa décision

pas de réponse sur l'aide dans sa décision

Ne se souvient pas avoir reçu la brochure

NSP s'il a reçu la brochure

