

Asthme de la rentrée – Rentrée scolaire 2020

Chaque année, on observe au cours des deux semaines qui suivent la rentrée scolaire, un pic des recours aux soins d'urgence pour asthme, chez les enfants de moins de 15 ans. En cette période de fin d'été 2020, Santé publique France met en œuvre une surveillance hebdomadaire à partir des données des réseaux OSCOUR® et SOS Médecins (cf. méthodologie en p3).

Dates de rentrée scolaire 2020/2021 :

- Métropole, Guyane, Guadeloupe et Martinique : 01/09/2020 – S36,
- Zone Océan Indien : La Réunion : 17/08/2020 – S34 et Mayotte : 24/08/2020 – S35

| Point de situation au 20/10/2020 |

En semaine 42 (du 12 au 18 octobre) :

- Dans la zone Océan Indien, 8^{ème} semaine d'école à Mayotte et 9^{ème} à la Réunion, le nombre de passages aux urgences pour asthme chez les enfants de moins de 15 ans est en baisse (52 vs 74 passages en S41) et la proportion d'hospitalisation après passages en hausse (38% vs 32% d'hospitalisation en semaine 41). La part d'activité pour asthme aux urgences chez les enfants est en légère baisse mais reste toujours importante comparée aux années antérieures (tableau 1 et figure 1)
- Au niveau national, 7^{ème} semaine d'école en métropole, les recours pour asthme chez les moins de 15 ans sont en légère baisse aux urgences (-14% soit -65 passages) ainsi que dans le réseau SOS Médecins (-5% soit -108 actes) (tableau 2).

Les niveaux de recours observés aux urgences sont légèrement supérieurs à ceux des 3 dernières années alors qu'ils reviennent dans des valeurs habituelles pour SOS Médecins (figures 2 et 3).

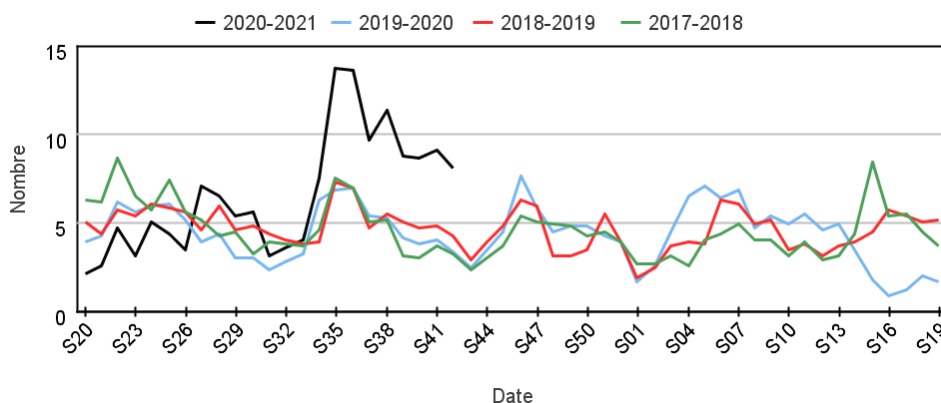
1 - Situation dans l'Océan indien (Source : Santé publique France)

| Tableau 1 : Evolution hebdomadaire des recours aux urgences (passages et hospitalisations après passage) pour asthme chez les enfants de moins de 15 ans au cours des 3 dernières semaines, Océan Indien. |

(dernière semaine incomplète)

	Nb de passages aux urgences	% dans l'activité totale aux urgences	% d'hospitalisation après passages pour asthme
S40-20	81,00	8,64	30,86
S41-20	74,00	9,07	32,43
S42-20	52,00	8,07	38,46

| Figure 1 : Proportion hebdomadaire de passages aux urgences pour asthme chez les enfants de moins de 15 ans, Océan Indien (parmi les recours avec un diagnostic codé). 2017-2020 |

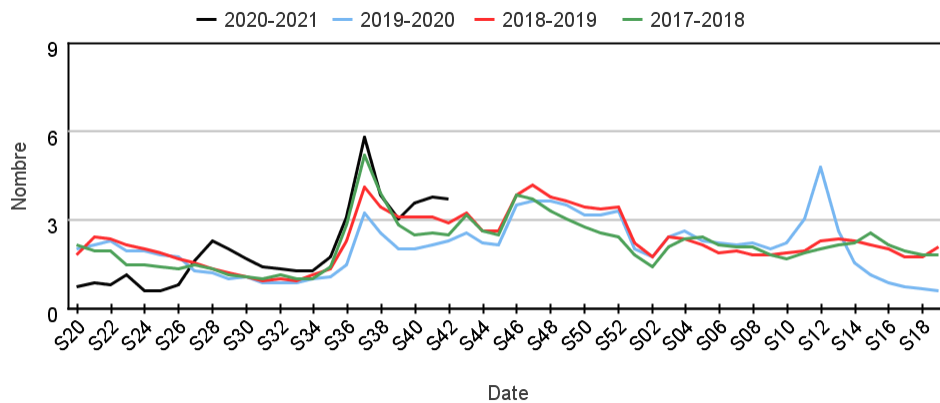


2 - Situation en France entière (Source : Santé publique France)

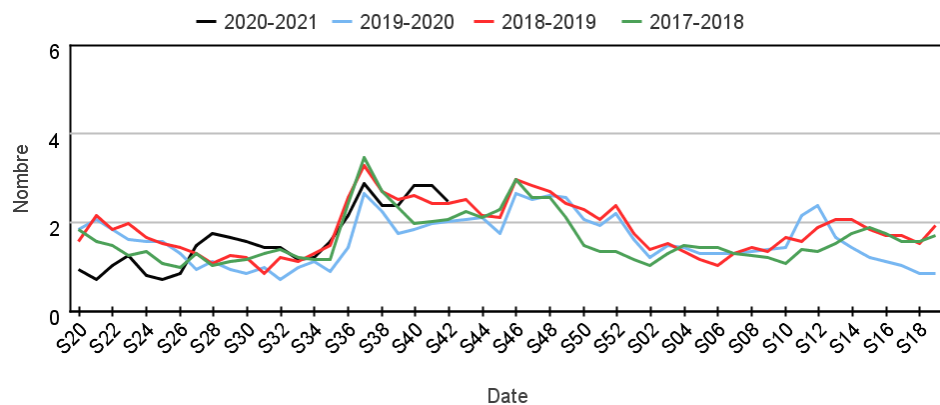
| Tableau 2 : Evolution hebdomadaire des recours aux urgences (passages et hospitalisations après passage) et chez SOS Médecins pour asthme chez les enfants de moins de 15 ans au cours des 3 dernières semaines, France entière. |

	Nb de consultations SOS Médecins	% dans l'activité totale SOS Médecins	Nb de passages aux urgences	% dans l'activité totale aux urgences	% d'hospitalisation après passages pour asthme
S40-20	456,00	2,81	1 951,00	3,71	29,93
S41-20	475,00	2,82	2 150,00	3,92	32,42
S42-20	410,00	2,44	1 996,00	3,87	30,36

| Figure 2 : Proportion hebdomadaire de passages aux urgences pour asthme chez les enfants de moins de 15 ans en France (parmi les recours avec un diagnostic codé). 2017-2020|



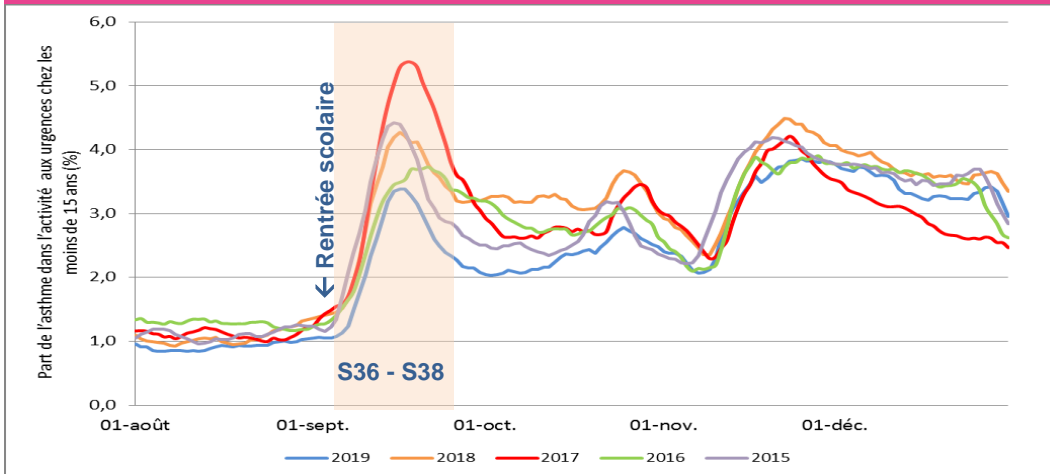
| Figure 3 : Proportion hebdomadaire de consultations SOS Médecins pour asthme chez les enfants de moins de 15 ans en France (parmi les recours avec un diagnostic codé). 2017-2020|



| 3 – Ce qu'il faut savoir |

- **L'asthme** est une maladie inflammatoire des bronches qui se traduit par des épisodes de gêne respiratoire. Ces épisodes peuvent être déclenchés par différents facteurs comme les **allergènes** (acariens, moisissures, phanères d'animaux, pollens...), les **infections respiratoires**, ou les **irritants respiratoires** (pollution de l'air, fumée de tabac).
- La surveillance épidémiologique quotidienne menée par Santé publique France montre chaque année dès les **premiers jours de septembre** (entre les semaines 36 à 38) une rapide **augmentation des recours** pour asthme chez **l'enfant** avec un pic observé environ deux semaines après la rentrée scolaire (Figure 4).
- Cette hausse est liée à la **recrudescence des épisodes d'infections virales respiratoires** lors de la **reprise de la vie en collectivité** après les vacances scolaires d'été. D'autres facteurs, comme l'exposition à des **allergènes** à l'école ou **l'arrêt du traitement** de fond de l'asthme pendant les vacances, pourraient également jouer un rôle.
- **Le traitement de l'asthme chez l'enfant** s'inscrit dans une démarche globale associant une éducation thérapeutique de l'enfant et de son entourage. **Le traitement de fond de l'asthme permet d'éviter la survenue des exacerbations les plus sévères**, notamment celles nécessitant l'hospitalisation.
- A ce jour, les recommandations concernant la prise en charge de l'asthme restent **insuffisamment suivies**

| Figure 4 : Evolution de la moyenne mobile sur 7 jours de la proportion de passages aux urgences pour asthme rapportés aux passages toutes causes chez les enfants de moins de 15 ans, 2015-2019 |



| 4 – Méthodologie |

- Les éléments présentés dans ce point épidémiologique ont été produits à partir des données des **recours aux soins d'urgences** transmises **quotidiennement** à Santé publique France dans le cadre de la surveillance syndromique réalisée au travers du **dispositif SurSaUD®**.
- Ces données sont issues des résumés de **passages aux urgences** (réseau OSCOUR®, exhaustivité de 93 %) et des **consultations SOS Médecins** (exhaustivité de 97 %) et sont analysées quotidiennement.
- Ce point épidémiologique a été réalisé à partir des données quotidiennes de recours aux soins d'urgences pour asthme, chez les **enfants de moins de 15 ans** pour la **France entière**.
- Les indicateurs analysés sont : **le nombre de passages aux urgences**, les **hospitalisations après passage** et le nombre de **consultations à SOS Médecins** pour asthme. Ils peuvent être présentés en **effectif** ou en **part d'activité** (ou proportion). La part d'activité permettant de prendre en compte, les variations de l'activité globale (toutes causes confondues) et les variations d'exhaustivité et de codage des diagnostics.

Pour en savoir plus : [Site internet de Santé publique France - Maladies et traumatismes/Maladies et infections respiratoires/Asthme](#)

Site de la CNAMTS : www.ameli.fr voir actualités « [Asthme : pas de vacances pour le traitement de fond](#) »

Le point épidémi

Auteurs/Contributeurs

Dr Céline CASERIO-SCHÖNEMANN

Dr Marie-Christine DELMAS

Cécile FORGEOT

Anne FOUILLET

Jérôme NAUD

Dr Marie-Michèle THIAM

Diffusion

Santé publique France

Direction, appui, traitement et analyse des données

12 rue du Val d'Osne

94415 Saint-Maurice Cedex

Tél. : 01 41 79 67 20

Retrouvez nous sur :

www.santepubliquefrance.fr

Twitter : @sante-prevention

Remerciements

Santé publique France

remercie la CNAMTS pour la publication, sur le site

www.ameli.fr, de l'actualité

« Asthme : pas de vacances pour le traitement de fond » et des recommandations associées