



RÉPUBLIQUE
FRANÇAISE

Liberté
Égalité
Fraternité



DÉCEMBRE 2020

Survie des personnes atteintes de cancer en France métropolitaine 1989-2018

CAVITÉ BUCCALE

Etude collaborative partenariale entre le réseau français des registres des cancers (Francim), le service de Biostatistique-Bioinformatique des Hospices civils de Lyon (HCL), Santé publique France et l'Institut national du cancer (INCa)

Compléments



Compléments à la partie 1 - Survie à 1 et 5 ans des personnes diagnostiquées entre 2010 et 2015 (tous registres)

Table C1. Survie observée (%) à 1 et 5 ans selon l'âge et le sexe et IC à 95%

	1 an			5 ans		
	Homme	Femme	Ensemble	Homme	Femme	Ensemble
50 ans	83 [81;85]	89 [87;91]	84 [83;86]	52 [49;55]	65 [61;68]	54 [52;57]
60 ans	79 [78;81]	86 [84;88]	81 [79;82]	45 [43;47]	61 [58;64]	49 [47;50]
70 ans	73 [71;75]	81 [78;83]	76 [74;77]	38 [35;40]	54 [50;57]	43 [41;45]
80 ans	62 [59;65]	70 [67;73]	65 [63;68]	27 [24;30]	40 [36;43]	33 [30;35]

Table C2. Taux de mortalité en excès (en nombre de décès par personne-année) à 0 mois, 6 mois, 1 an, 3 ans et 5 ans selon l'âge au diagnostic pour Hommes et Femmes ensemble et IC à 95%

Âge	0 mois	6 mois	1 an	3 ans	5 ans
50 ans	0,12 [0,09;0,15]	0,17 [0,15;0,19]	0,20 [0,18;0,23]	0,08 [0,07;0,10]	0,06 [0,05;0,08]
60 ans	0,19 [0,16;0,23]	0,21 [0,19;0,23]	0,21 [0,19;0,23]	0,10 [0,09;0,11]	0,08 [0,07;0,10]
70 ans	0,28 [0,23;0,34]	0,26 [0,23;0,29]	0,23 [0,21;0,26]	0,09 [0,08;0,11]	0,09 [0,07;0,11]
80 ans	0,45 [0,37;0,55]	0,39 [0,34;0,44]	0,30 [0,26;0,34]	0,07 [0,06;0,10]	0,08 [0,05;0,12]

Figure C1. Taux de mortalité en excès (en nombre de décès par personne-année) (a) et survie nette (b) selon le temps depuis le diagnostic pour différents âges, chez l'homme et chez la femme

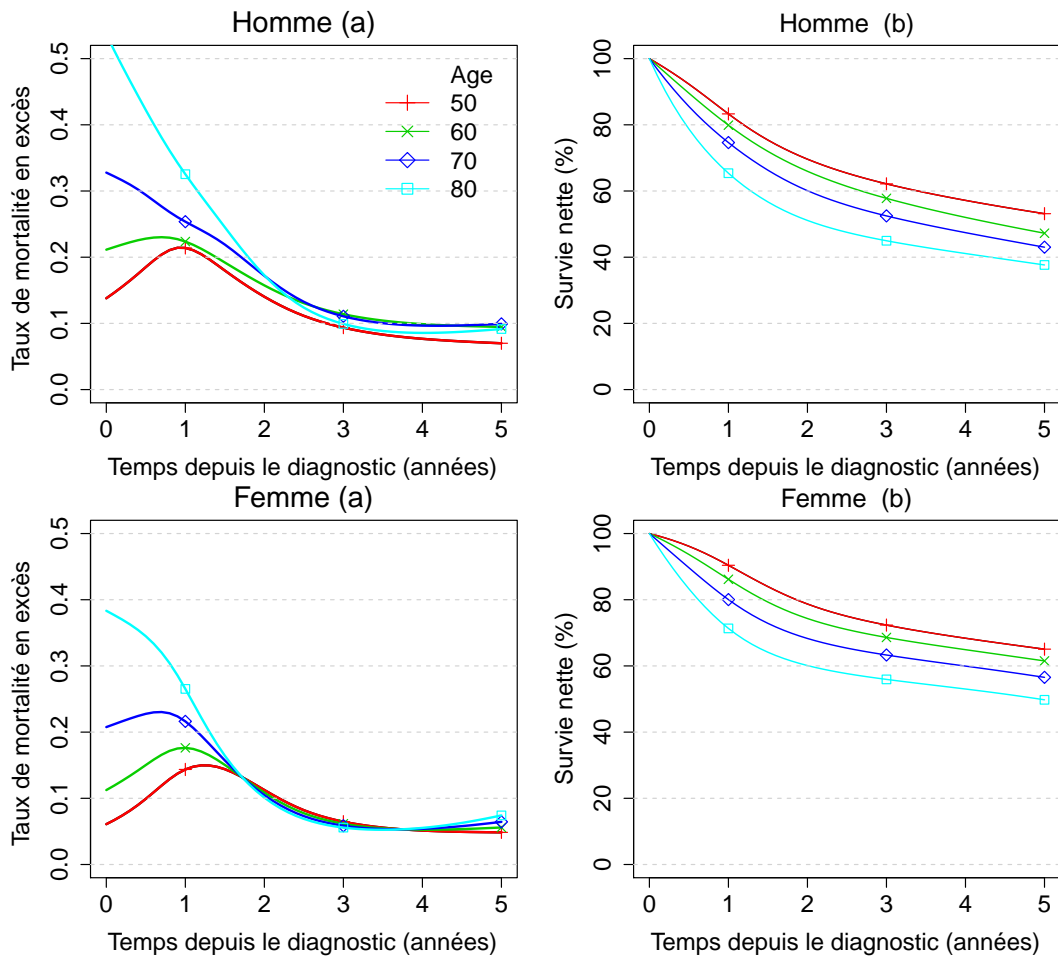
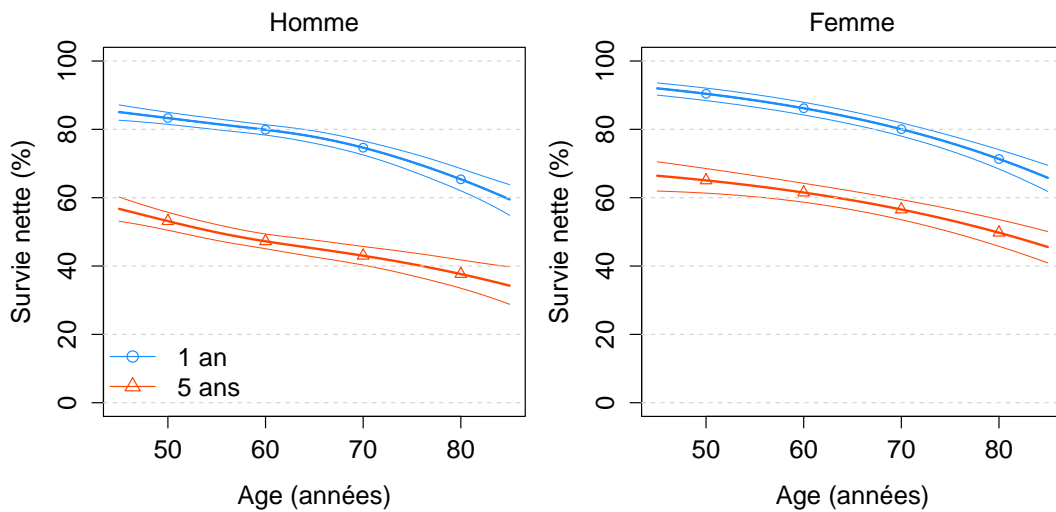


Figure C2. Survie nette à 1 et 5 ans selon l'âge au diagnostic avec IC à 95%, chez l'homme et chez la femme



Complément à la partie 2 - Tendances de la survie nette à 1, 5 et 10 ans des personnes diagnostiquées entre 1990 et 2015 (restriction aux registres couvrant l'ensemble de la période 1990-2015, Hommes et Femmes ensemble)

Table C3. Survies observée et nette (%) à 1, 5 et 10 ans selon l'année de diagnostic et IC à 95%

Années	1 an		5 ans		10 ans	
	observée	nette	observée	nette	observée	nette
1990	73 [72;74]	75 [73;76]	35 [33;37]	39 [37;41]	19 [18;21]	24 [22;26]
1995	75 [74;76]	76 [75;77]	38 [37;39]	42 [41;43]	22 [21;23]	27 [26;28]
2000	75 [74;76]	77 [76;77]	40 [39;41]	44 [43;46]	24 [23;25]	30 [29;31]
2005	76 [76;77]	78 [77;79]	42 [41;44]	47 [45;48]	26 [25;27]	32 [31;33]
2010	76 [75;77]	77 [76;78]	43 [42;45]	48 [47;50]	27 [26;29]	34 [32;36]
2015	77 [76;78]	78 [77;80]	46 [44;48]	51 [49;53]	ND	ND

ND : Non Disponible

Table C4. Taux de mortalité en excès (en nombre de décès par personne-année) à 0 mois, 6 mois, 1 an, 5 ans et 10 ans selon l'âge et selon l'année de diagnostic et IC à 95%

Année	0 mois	6 mois	1 an	5 ans	10 ans
50 ans					
1990	0,14 [0,11;0,17]	0,23 [0,21;0,27]	0,32 [0,29;0,36]	0,10 [0,09;0,12]	0,09 [0,07;0,11]
1995	0,13 [0,10;0,16]	0,21 [0,19;0,24]	0,30 [0,27;0,33]	0,09 [0,09;0,10]	0,08 [0,07;0,09]
2000	0,12 [0,09;0,14]	0,20 [0,18;0,22]	0,27 [0,25;0,30]	0,08 [0,08;0,09]	0,07 [0,06;0,08]
2005	0,11 [0,09;0,13]	0,18 [0,16;0,20]	0,25 [0,22;0,27]	0,08 [0,07;0,08]	0,06 [0,05;0,07]
2010	0,10 [0,08;0,12]	0,16 [0,14;0,18]	0,22 [0,20;0,25]	0,07 [0,06;0,08]	0,05 [0,04;0,07]
2015	0,09 [0,07;0,11]	0,15 [0,13;0,17]	0,20 [0,18;0,23]	0,06 [0,05;0,07]	ND
60 ans					
1990	0,21 [0,18;0,26]	0,27 [0,24;0,30]	0,32 [0,29;0,35]	0,12 [0,10;0,13]	0,11 [0,09;0,13]
1995	0,20 [0,17;0,24]	0,26 [0,23;0,28]	0,30 [0,27;0,33]	0,11 [0,10;0,12]	0,10 [0,08;0,12]
2000	0,19 [0,16;0,23]	0,24 [0,22;0,26]	0,28 [0,26;0,31]	0,10 [0,09;0,11]	0,09 [0,08;0,11]
2005	0,18 [0,15;0,21]	0,23 [0,21;0,25]	0,26 [0,24;0,29]	0,09 [0,08;0,10]	0,08 [0,07;0,10]
2010	0,17 [0,14;0,20]	0,21 [0,19;0,24]	0,25 [0,22;0,27]	0,08 [0,08;0,09]	0,07 [0,06;0,09]
2015	0,16 [0,13;0,19]	0,20 [0,18;0,22]	0,23 [0,20;0,26]	0,08 [0,07;0,09]	ND
70 ans					
1990	0,37 [0,31;0,44]	0,33 [0,29;0,37]	0,35 [0,31;0,39]	0,10 [0,09;0,12]	0,12 [0,09;0,16]
1995	0,36 [0,30;0,42]	0,32 [0,28;0,35]	0,33 [0,30;0,37]	0,10 [0,08;0,11]	0,11 [0,09;0,14]
2000	0,34 [0,29;0,40]	0,30 [0,27;0,33]	0,32 [0,29;0,35]	0,09 [0,08;0,10]	0,10 [0,08;0,13]
2005	0,32 [0,27;0,38]	0,29 [0,26;0,32]	0,30 [0,27;0,33]	0,08 [0,07;0,10]	0,09 [0,07;0,12]
2010	0,31 [0,26;0,36]	0,27 [0,24;0,30]	0,28 [0,25;0,32]	0,08 [0,07;0,09]	0,09 [0,06;0,11]
2015	0,29 [0,24;0,35]	0,26 [0,23;0,29]	0,27 [0,24;0,31]	0,07 [0,06;0,09]	ND
80 ans					
1990	0,59 [0,48;0,73]	0,49 [0,42;0,57]	0,44 [0,38;0,52]	0,08 [0,06;0,11]	0,13 [0,08;0,21]
1995	0,56 [0,47;0,68]	0,46 [0,41;0,53]	0,42 [0,36;0,48]	0,07 [0,06;0,10]	0,12 [0,07;0,19]
2000	0,53 [0,45;0,63]	0,44 [0,39;0,49]	0,40 [0,35;0,45]	0,07 [0,05;0,09]	0,11 [0,07;0,17]
2005	0,50 [0,42;0,60]	0,41 [0,37;0,46]	0,37 [0,33;0,42]	0,06 [0,05;0,08]	0,10 [0,06;0,16]
2010	0,47 [0,39;0,57]	0,39 [0,34;0,44]	0,35 [0,30;0,40]	0,06 [0,04;0,08]	0,09 [0,05;0,14]
2015	0,45 [0,36;0,54]	0,36 [0,31;0,42]	0,33 [0,28;0,38]	0,05 [0,04;0,07]	ND

ND : Non Disponible

Table C5. Survie nette (%) à 1, 5 et 10 ans selon l'année de diagnostic et par âge au diagnostic et IC à 95%

Age	1990	1995	2000	2005	2010	2015
1 an						
50	79 [77;81]	81 [79;82]	82 [81;83]	84 [82;85]	85 [83;86]	86 [85;88]
60	76 [74;78]	77 [76;79]	79 [77;80]	80 [79;81]	81 [80;82]	82 [80;84]
70	71 [68;73]	72 [70;74]	73 [72;75]	74 [73;76]	75 [74;77]	77 [74;79]
80	60 [56;64]	62 [59;65]	64 [61;66]	65 [63;68]	67 [64;70]	69 [65;72]
5 ans						
50	41 [38;44]	44 [42;46]	48 [46;50]	51 [49;53]	55 [52;57]	58 [55;61]
60	38 [36;41]	41 [39;42]	43 [41;45]	45 [44;47]	48 [46;50]	51 [48;53]
70	37 [34;40]	39 [37;42]	41 [39;43]	43 [41;45]	45 [43;48]	47 [44;51]
80	34 [30;39]	37 [33;40]	39 [36;42]	41 [38;44]	44 [40;47]	46 [41;50]
10 ans						
50	26 [24;29]	30 [28;32]	33 [32;35]	37 [35;39]	41 [38;44]	ND
60	22 [20;24]	24 [23;26]	27 [25;29]	30 [28;32]	33 [30;35]	ND
70	22 [19;25]	24 [21;26]	26 [24;28]	28 [26;30]	30 [27;33]	ND
80	21 [16;25]	23 [19;27]	25 [22;29]	28 [24;31]	30 [26;35]	ND

ND : Non Disponible