



RÉPUBLIQUE  
FRANÇAISE

Liberté  
Égalité  
Fraternité



DÉCEMBRE 2020

# Survie des personnes atteintes de cancer en France métropolitaine 1989-2018

## OESOPHAGE CANCERS EPIDERMOÏDES

Etude collaborative partenariale entre le réseau français des registres des cancers (Francim), le service de Biostatistique-Bioinformatique des Hospices civils de Lyon (HCL), Santé publique France et l'Institut national du cancer (INCa)

### *Compléments*



## Compléments à la partie 1 - Survie à 1 et 5 ans des personnes diagnostiquées entre 2010 et 2015 (tous registres)

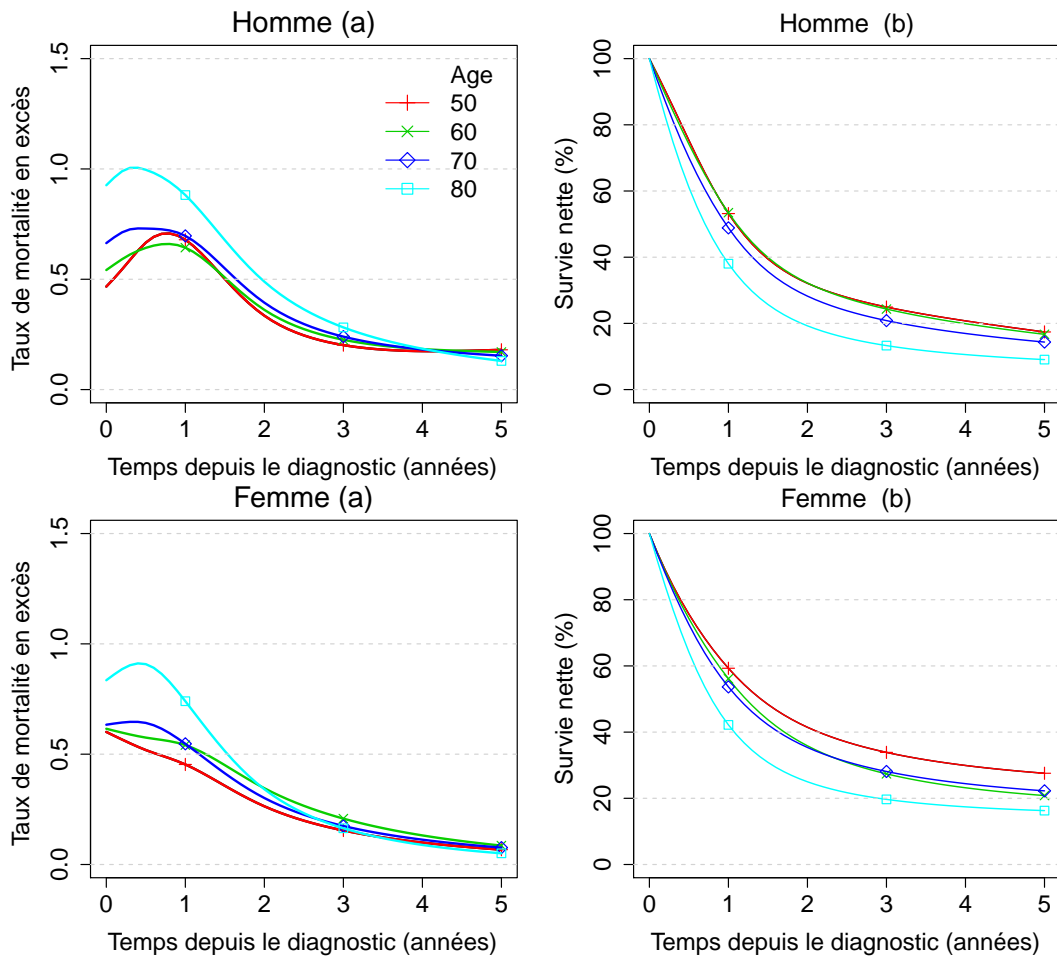
**Table C1. Survie observée (%) à 1 et 5 ans selon l'âge et le sexe et IC à 95%**

	1 an			5 ans		
	Homme	Femme	Ensemble	Homme	Femme	Ensemble
50 ans	53 [49;56]	59 [52;65]	54 [51;57]	17 [14;20]	27 [21;34]	19 [17;22]
60 ans	53 [51;55]	56 [51;60]	54 [52;56]	16 [14;18]	20 [16;24]	16 [15;18]
70 ans	48 [46;50]	53 [49;57]	49 [47;51]	13 [11;14]	21 [17;25]	15 [13;17]
80 ans	36 [33;39]	41 [36;45]	37 [35;40]	7 [5;8]	14 [11;17]	9 [7;10]

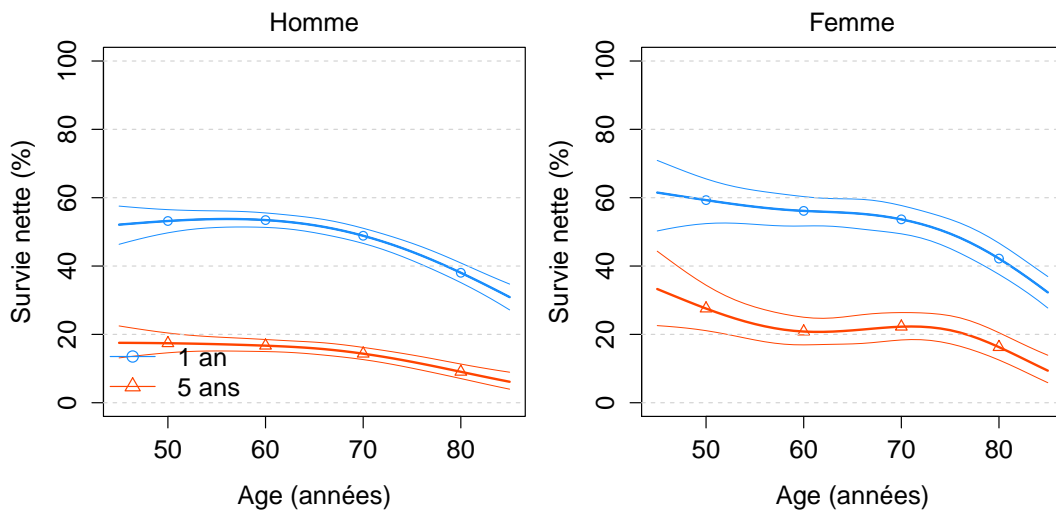
**Table C2. Taux de mortalité en excès (en nombre de décès par personne-année) à 0 mois, 6 mois, 1 an, 3 ans et 5 ans selon l'âge au diagnostic pour Hommes et Femmes ensemble et IC à 95%**

Âge	0 mois	6 mois	1 an	3 ans	5 ans
50 ans	0,51 [0,41;0,63]	0,63 [0,56;0,71]	0,64 [0,56;0,72]	0,18 [0,15;0,23]	0,14 [0,10;0,20]
60 ans	0,56 [0,48;0,65]	0,62 [0,57;0,68]	0,63 [0,58;0,68]	0,22 [0,19;0,26]	0,15 [0,12;0,19]
70 ans	0,62 [0,54;0,72]	0,72 [0,66;0,78]	0,66 [0,60;0,72]	0,21 [0,18;0,25]	0,13 [0,10;0,17]
80 ans	0,87 [0,74;1,02]	1,00 [0,90;1,10]	0,83 [0,74;0,93]	0,24 [0,19;0,30]	0,09 [0,05;0,15]

**Figure C1. Taux de mortalité en excès (en nombre de décès par personne-année) (a) et survie nette (b) selon le temps depuis le diagnostic pour différents âges, chez l'homme et chez la femme**



**Figure C2. Survie nette à 1 et 5 ans selon l'âge au diagnostic avec IC à 95%, chez l'homme et chez la femme**



## Complément à la partie 2 - Tendances de la survie nette à 1, 5 et 10 ans des personnes diagnostiquées entre 1990 et 2015 (restriction aux registres couvrant l'ensemble de la période 1990-2015, Hommes et Femmes ensemble)

Table C3. Survies observée et nette (%) à 1, 5 et 10 ans selon l'année de diagnostic et IC à 95%

Années	1 an		5 ans		10 ans	
	observée	nette	observée	nette	observée	nette
1990	40 [38;42]	41 [39;43]	8 [7;9]	9 [8;10]	4 [3;4]	5 [4;5]
1995	44 [42;45]	45 [43;46]	10 [10;11]	11 [11;12]	5 [4;5]	6 [5;7]
2000	45 [44;46]	46 [45;48]	12 [11;12]	13 [12;14]	6 [5;6]	7 [6;8]
2005	47 [46;49]	48 [47;49]	13 [12;14]	14 [13;15]	7 [6;7]	8 [7;9]
2010	48 [46;49]	49 [47;50]	14 [13;15]	15 [14;16]	7 [6;8]	9 [8;10]
2015	47 [44;49]	48 [45;50]	14 [12;15]	15 [13;17]	ND	ND

ND : Non Disponible

Table C4. Taux de mortalité en excès (en nombre de décès par personne-année) à 0 mois, 6 mois, 1 an, 5 ans et 10 ans selon l'âge et selon l'année de diagnostic et IC à 95%

Année	0 mois	6 mois	1 an	5 ans	10 ans
<b>50 ans</b>					
1990	0,53 [0,46;0,61]	0,83 [0,76;0,89]	0,83 [0,77;0,90]	0,17 [0,15;0,20]	0,11 [0,08;0,15]
1995	0,48 [0,42;0,56]	0,75 [0,70;0,81]	0,76 [0,71;0,81]	0,16 [0,13;0,18]	0,10 [0,07;0,14]
2000	0,45 [0,39;0,52]	0,69 [0,64;0,75]	0,70 [0,65;0,75]	0,14 [0,12;0,17]	0,09 [0,07;0,13]
2005	0,42 [0,36;0,49]	0,65 [0,61;0,71]	0,66 [0,61;0,71]	0,14 [0,12;0,16]	0,09 [0,06;0,12]
2010	0,40 [0,35;0,47]	0,63 [0,58;0,68]	0,64 [0,59;0,69]	0,13 [0,11;0,15]	0,08 [0,06;0,11]
2015	0,39 [0,33;0,46]	0,61 [0,55;0,67]	0,62 [0,56;0,68]	0,13 [0,11;0,15]	ND
<b>60 ans</b>					
1990	0,64 [0,57;0,72]	0,83 [0,77;0,89]	0,81 [0,76;0,87]	0,18 [0,16;0,20]	0,12 [0,10;0,15]
1995	0,58 [0,52;0,65]	0,75 [0,71;0,80]	0,74 [0,69;0,78]	0,16 [0,15;0,18]	0,11 [0,09;0,14]
2000	0,54 [0,48;0,60]	0,70 [0,65;0,74]	0,68 [0,64;0,72]	0,15 [0,14;0,17]	0,10 [0,08;0,13]
2005	0,51 [0,45;0,57]	0,66 [0,62;0,70]	0,64 [0,60;0,68]	0,14 [0,13;0,16]	0,10 [0,08;0,12]
2010	0,49 [0,43;0,54]	0,63 [0,59;0,67]	0,62 [0,58;0,66]	0,14 [0,12;0,15]	0,09 [0,07;0,12]
2015	0,47 [0,42;0,54]	0,61 [0,56;0,67]	0,60 [0,55;0,65]	0,13 [0,12;0,15]	ND
<b>70 ans</b>					
1990	0,85 [0,76;0,94]	0,98 [0,92;1,06]	0,85 [0,79;0,92]	0,19 [0,16;0,22]	0,13 [0,09;0,18]
1995	0,77 [0,69;0,85]	0,89 [0,84;0,95]	0,77 [0,73;0,83]	0,17 [0,15;0,19]	0,12 [0,08;0,16]
2000	0,71 [0,64;0,79]	0,83 [0,78;0,88]	0,72 [0,67;0,76]	0,16 [0,13;0,18]	0,11 [0,08;0,15]
2005	0,67 [0,60;0,75]	0,78 [0,73;0,83]	0,68 [0,63;0,72]	0,15 [0,13;0,17]	0,10 [0,07;0,14]
2010	0,64 [0,58;0,72]	0,75 [0,70;0,80]	0,65 [0,61;0,70]	0,14 [0,12;0,16]	0,10 [0,07;0,14]
2015	0,63 [0,55;0,71]	0,73 [0,67;0,79]	0,63 [0,58;0,69]	0,14 [0,12;0,16]	ND
<b>80 ans</b>					
1990	1,28 [1,13;1,45]	1,38 [1,27;1,50]	1,07 [0,98;1,18]	0,19 [0,14;0,26]	0,13 [0,07;0,26]
1995	1,16 [1,03;1,31]	1,26 [1,16;1,36]	0,98 [0,89;1,07]	0,17 [0,13;0,24]	0,12 [0,06;0,24]
2000	1,08 [0,95;1,21]	1,16 [1,07;1,25]	0,90 [0,82;0,99]	0,16 [0,12;0,22]	0,11 [0,06;0,22]
2005	1,02 [0,90;1,14]	1,10 [1,01;1,18]	0,85 [0,78;0,93]	0,15 [0,11;0,21]	0,11 [0,05;0,21]
2010	0,98 [0,86;1,10]	1,05 [0,97;1,14]	0,82 [0,75;0,89]	0,15 [0,11;0,20]	0,10 [0,05;0,20]
2015	0,95 [0,83;1,08]	1,02 [0,93;1,13]	0,79 [0,71;0,88]	0,14 [0,10;0,19]	ND

ND : Non Disponible

**Table C5. Survie nette (%) à 1, 5 et 10 ans selon l'année de diagnostic et par âge au diagnostic et IC à 95%**

Age	1990	1995	2000	2005	2010	2015
<b>1 an</b>						
50	46 [44;48]	50 [48;51]	52 [50;54]	54 [52;56]	55 [53;57]	56 [54;59]
60	45 [43;47]	49 [47;50]	51 [50;53]	53 [52;55]	55 [53;56]	56 [53;58]
70	39 [37;41]	43 [41;44]	46 [44;47]	48 [46;49]	49 [47;51]	50 [47;53]
80	27 [25;29]	31 [29;33]	33 [31;35]	36 [34;38]	37 [35;39]	38 [35;41]
<b>5 ans</b>						
50	11 [9;12]	13 [12;15]	15 [14;17]	17 [16;19]	18 [17;20]	19 [17;22]
60	11 [9;12]	13 [12;14]	15 [14;16]	17 [15;18]	18 [17;19]	19 [17;21]
70	8 [7;10]	11 [9;12]	12 [11;14]	14 [13;15]	15 [14;17]	16 [14;18]
80	4 [3;6]	6 [5;7]	7 [6;9]	9 [7;10]	9 [8;11]	10 [8;12]
<b>10 ans</b>						
50	6 [5;7]	7 [6;8]	9 [8;10]	10 [9;12]	11 [10;13]	ND
60	5 [4;6]	7 [6;8]	8 [7;9]	9 [8;11]	10 [9;12]	ND
70	4 [3;5]	5 [5;6]	7 [6;8]	8 [7;9]	9 [8;10]	ND
80	2 [1;3]	3 [2;4]	4 [3;5]	5 [4;6]	5 [4;7]	ND

ND : Non Disponible