



RÉPUBLIQUE
FRANÇAISE

Liberté
Égalité
Fraternité



DÉCEMBRE 2020

Survie des personnes atteintes de cancer en France métropolitaine 1989-2018

SYSTÈME NERVEUX CENTRAL GLIOBLASTOMES

Etude collaborative partenariale entre le réseau français des registres des cancers (Francim), le service de Biostatistique-Bioinformatique des Hospices civils de Lyon (HCL), Santé publique France et l'Institut national du cancer (INCa)

Compléments



Compléments à la partie 1 - Survie à 1 et 5 ans des personnes diagnostiquées entre 2010 et 2015 (tous registres)

Table C1. Survie observée (%) à 1 et 5 ans selon l'âge et le sexe et IC à 95%

	1 an			5 ans		
	Homme	Femme	Ensemble	Homme	Femme	Ensemble
40 ans	71 [66;75]	68 [62;74]	69 [66;73]	11 [8;15]	12 [8;18]	11 [9;14]
50 ans	65 [62;68]	67 [62;71]	66 [63;68]	8 [6;11]	7 [5;11]	8 [6;10]
60 ans	56 [53;59]	58 [55;62]	57 [55;60]	5 [4;7]	6 [5;8]	6 [5;7]
70 ans	43 [40;45]	41 [37;44]	42 [40;45]	2 [2;3]	4 [3;6]	3 [2;4]
80 ans	25 [22;29]	23 [19;27]	24 [21;27]	1 [0;2]	1 [0;2]	1 [0;2]

Table C2. Taux de mortalité en excès (en nombre de décès par personne-année) à 0 mois, 6 mois, 1 an, 3 ans et 5 ans selon l'âge au diagnostic pour Hommes et Femmes ensemble et IC à 95%

Âge	0 mois	6 mois	1 an	3 ans	5 ans
40 ans	0,51 [0,35;0,73]	0,29 [0,24;0,36]	0,52 [0,44;0,61]	0,44 [0,36;0,54]	0,23 [0,15;0,36]
50 ans	0,48 [0,37;0,64]	0,36 [0,31;0,42]	0,57 [0,51;0,64]	0,55 [0,46;0,65]	0,23 [0,15;0,33]
60 ans	0,49 [0,40;0,60]	0,53 [0,48;0,58]	0,66 [0,61;0,72]	0,59 [0,52;0,67]	0,23 [0,16;0,32]
70 ans	0,58 [0,48;0,69]	0,90 [0,82;0,98]	0,88 [0,81;0,97]	0,61 [0,51;0,72]	0,25 [0,16;0,42]
80 ans	0,74 [0,58;0,94]	1,60 [1,43;1,79]	1,40 [1,21;1,62]	0,74 [0,52;1,07]	0,31 [0,12;0,78]

Figure C1. Taux de mortalité en excès (en nombre de décès par personne-année) (a) et survie nette (b) selon le temps depuis le diagnostic pour différents âges, chez l'homme et chez la femme

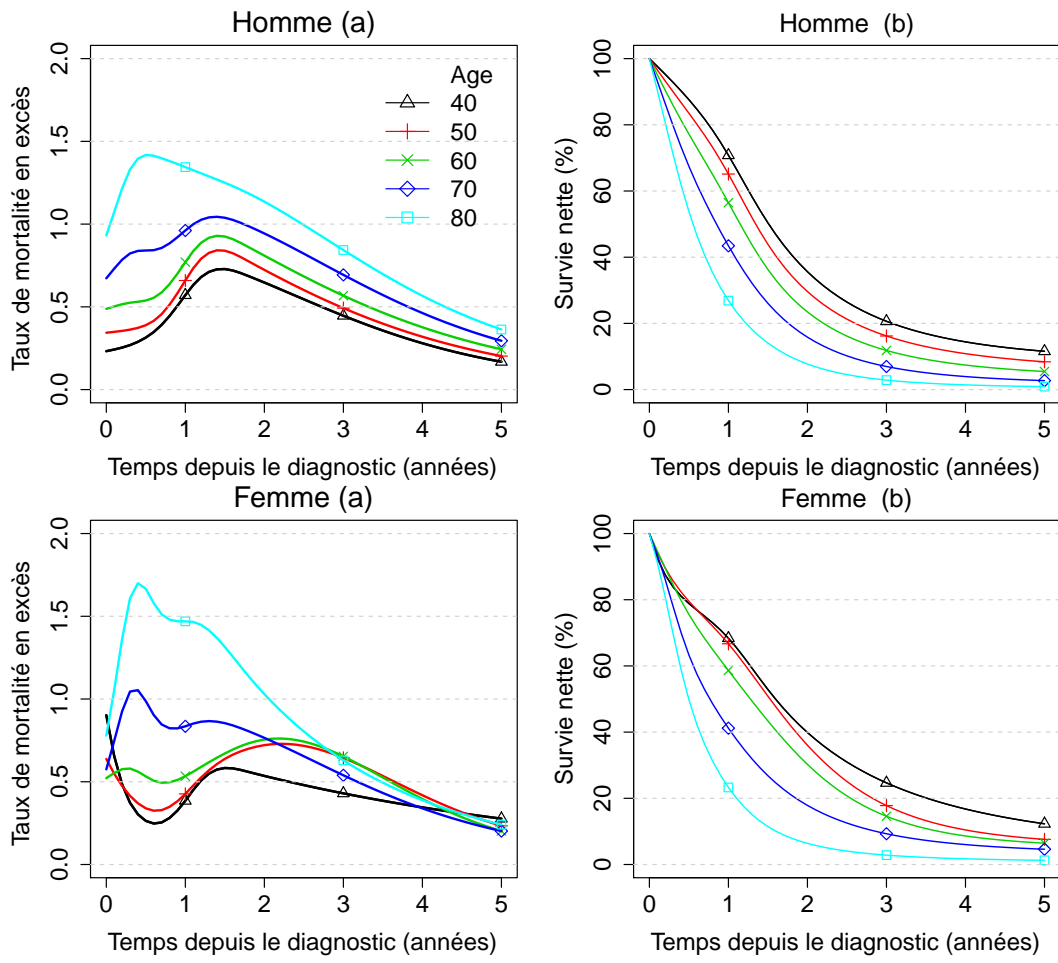
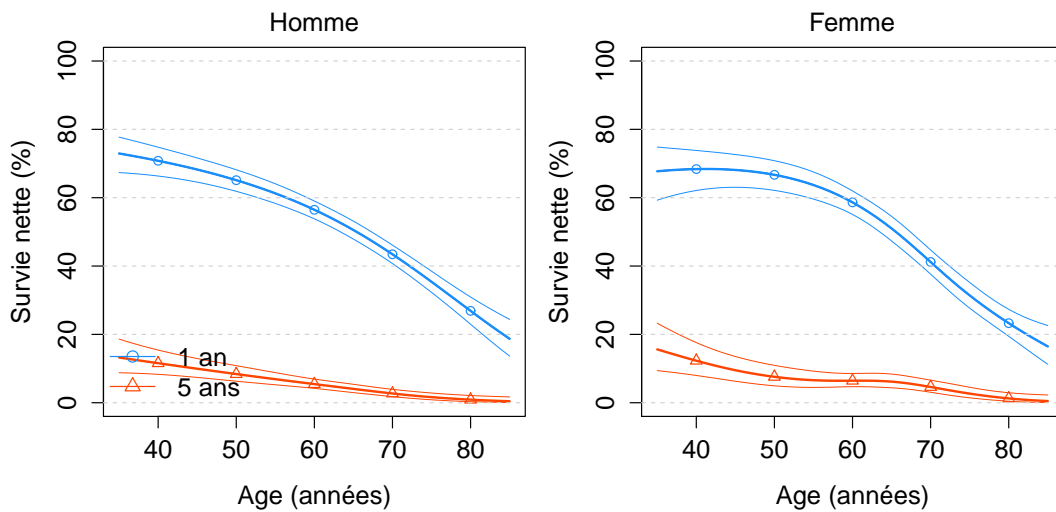


Figure C2. Survie nette à 1 et 5 ans selon l'âge au diagnostic avec IC à 95%, chez l'homme et chez la femme



Complément à la partie 2 - Tendances de la survie nette à 1, 5 et 10 ans des personnes diagnostiquées entre 1990 et 2015 (restriction aux registres couvrant l'ensemble de la période 1990-2015, Hommes et Femmes ensemble)

Table C3. Survies observée et nette (%) à 1, 5 et 10 ans selon l'année de diagnostic et IC à 95%

Années	1 an		5 ans		10 ans	
	observée	nette	observée	nette	observée	nette
1990	29 [25;34]	31 [26;36]	2 [1;4]	3 [2;4]	2 [1;3]	2 [1;4]
1995	30 [27;33]	30 [28;33]	2 [1;3]	2 [1;3]	1 [1;2]	1 [1;2]
2000	29 [27;32]	28 [26;30]	1 [1;2]	1 [1;1]	1 [1;1]	1 [0;1]
2005	40 [38;42]	41 [38;43]	3 [2;4]	3 [2;4]	2 [1;3]	2 [1;3]
2010	49 [47;51]	51 [49;54]	5 [4;6]	6 [5;8]	3 [2;4]	4 [2;6]
2015	51 [47;54]	50 [46;53]	6 [4;8]	5 [3;7]	ND	ND

ND : Non Disponible

Table C4. Taux de mortalité en excès (en nombre de décès par personne-année) à 0 mois, 6 mois, 1 an, 5 ans et 10 ans selon l'âge et selon l'année de diagnostic et IC à 95%

Année	0 mois	6 mois	1 an	5 ans	10 ans
40 ans					
1990	0,47 [0,32;0,69]	0,48 [0,37;0,61]	0,97 [0,77;1,22]	0,14 [0,06;0,30]	0,00 [0,00;0,02]
1995	0,52 [0,37;0,73]	0,53 [0,44;0,64]	1,02 [0,86;1,21]	0,19 [0,10;0,34]	0,00 [0,00;0,03]
2000	0,52 [0,38;0,72]	0,53 [0,45;0,63]	0,97 [0,84;1,13]	0,23 [0,14;0,36]	0,00 [0,00;0,06]
2005	0,40 [0,29;0,55]	0,41 [0,34;0,48]	0,71 [0,61;0,82]	0,21 [0,14;0,31]	0,01 [0,00;0,14]
2010	0,31 [0,22;0,43]	0,31 [0,26;0,38]	0,51 [0,44;0,61]	0,20 [0,13;0,30]	0,09 [0,01;1,34]
2015	0,33 [0,22;0,48]	0,33 [0,26;0,42]	0,52 [0,42;0,64]	0,25 [0,14;0,44]	ND
60 ans					
1990	0,78 [0,59;1,02]	1,03 [0,87;1,23]	1,78 [1,48;2,13]	0,19 [0,09;0,42]	0,00 [0,00;0,02]
1995	0,81 [0,66;1,00]	1,08 [0,96;1,22]	1,77 [1,56;2,01]	0,24 [0,13;0,43]	0,00 [0,00;0,03]
2000	0,77 [0,64;0,91]	1,02 [0,92;1,13]	1,58 [1,42;1,75]	0,27 [0,18;0,42]	0,00 [0,00;0,05]
2005	0,55 [0,46;0,66]	0,74 [0,66;0,82]	1,08 [0,98;1,19]	0,24 [0,17;0,33]	0,01 [0,00;0,08]
2010	0,40 [0,32;0,49]	0,53 [0,47;0,59]	0,74 [0,66;0,81]	0,21 [0,15;0,29]	0,08 [0,01;0,70]
2015	0,39 [0,30;0,51]	0,52 [0,45;0,61]	0,70 [0,60;0,80]	0,25 [0,15;0,40]	ND
80 ans					
1990	2,04 [1,44;2,88]	3,02 [2,30;3,98]	3,60 [2,59;4,99]	0,22 [0,07;0,66]	0,00 [0,00;0,06]
1995	2,09 [1,60;2,74]	3,11 [2,55;3,79]	3,51 [2,73;4,51]	0,28 [0,11;0,72]	0,00 [0,00;0,10]
2000	1,93 [1,54;2,43]	2,86 [2,44;3,36]	3,07 [2,50;3,78]	0,31 [0,13;0,72]	0,00 [0,00;0,18]
2005	1,37 [1,11;1,70]	2,03 [1,77;2,33]	2,07 [1,72;2,48]	0,27 [0,12;0,59]	0,01 [0,00;0,47]
2010	0,96 [0,77;1,21]	1,43 [1,24;1,64]	1,38 [1,15;1,65]	0,23 [0,10;0,51]	0,09 [0,00;3,31]
2015	0,94 [0,72;1,23]	1,39 [1,17;1,66]	1,28 [1,04;1,58]	0,27 [0,11;0,64]	ND

ND : Non Disponible

Table C5. Survie nette (%) à 1, 5 et 10 ans selon l'année de diagnostic et par âge au diagnostic et IC à 95%

Age	1990	1995	2000	2005	2010	2015
1 an						
40	57 [50;63]	54 [48;59]	54 [50;59]	63 [59;67]	71 [67;74]	70 [64;74]
50	47 [40;53]	44 [40;49]	46 [42;50]	57 [53;60]	66 [63;69]	66 [61;70]
60	32 [27;38]	31 [28;35]	34 [31;37]	46 [44;49]	58 [55;61]	59 [55;63]
70	17 [12;22]	16 [14;20]	19 [17;22]	31 [29;34]	45 [42;48]	46 [42;50]
80	5 [2;10]	5 [3;8]	6 [4;9]	14 [11;18]	26 [22;30]	27 [22;33]
5 ans						
40	9 [5;14]	6 [4;9]	5 [3;7]	9 [6;11]	14 [10;17]	10 [6;15]
50	3 [2;6]	2 [1;4]	2 [1;3]	5 [3;6]	9 [7;12]	7 [5;11]
60	1 [1;3]	1 [0;2]	1 [1;1]	3 [2;4]	6 [5;8]	5 [3;8]
70	0 [0;1]	0 [0;1]	0 [0;1]	1 [1;2]	4 [3;6]	4 [2;6]
80	0 [0;0]	0 [0;0]	0 [0;0]	0 [0;1]	2 [1;4]	2 [1;4]
10 ans						
40	8 [4;13]	5 [3;8]	4 [2;6]	6 [4;8]	7 [4;13]	ND
50	3 [1;6]	2 [1;3]	2 [1;3]	3 [2;5]	5 [3;8]	ND
60	1 [0;2]	1 [0;1]	1 [0;1]	2 [1;3]	4 [2;6]	ND
70	0 [0;1]	0 [0;1]	0 [0;1]	1 [1;2]	2 [1;4]	ND
80	0 [0;0]	0 [0;0]	0 [0;0]	0 [0;1]	1 [0;3]	ND

ND : Non Disponible