

TABAC



TYPES DE TABAC FUMÉS, ÉVOLUTIONS ET FACTEURS ASSOCIÉS

Résultat des Baromètres de Santé publique France 2017 et 2018

POINTS CLÉS

- En 2018, les trois quarts des fumeurs de 18-75 ans consommaient des cigarettes manufacturées (74,0 %), plus d'un tiers fumaient du tabac à rouler (35,7 %) et un fumeur sur dix déclarait fumer la chicha (9,4 %).
- La part des fumeurs de cigarettes ne consommant que du tabac à rouler a plus que doublé au cours des dernières années (8,1 % en 2010, 15,2 % en 2014, 20,5 % en 2018).
- Depuis 2010, le tabac à rouler prend une place de plus en plus grande dans la consommation des fumeurs au détriment des cigarettes manufacturées, et particulièrement parmi les fumeurs les moins aisés.
- Les fumeurs de tabac à rouler sont le plus souvent des hommes, des personnes jeunes (18-34 ans) ou des fumeurs moins favorisés (faible niveau de diplôme et de revenus, chômage).

CONTEXTE

En France, en 2018, 32,0 % des personnes âgées de 18 à 75 ans fumaient du tabac ne serait-ce qu'occasionnellement et 25,4 % fumaient quotidiennement [1]. Cette proportion est en baisse depuis 2016 mais reste très élevée, notamment comparativement aux autres pays européens.

Décrire les habitudes de consommation des fumeurs et notamment les types de tabac consommés (cigarettes manufacturées, tabac à rouler, chicha¹, etc.) est nécessaire pour adapter les actions de prévention à promouvoir, mesurer les effets des politiques comme celle de l'augmentation des prix et, plus généralement, améliorer la lutte contre le

tabagisme. Les préférences des fumeurs varient dans le temps sous l'effet de divers facteurs : effets de mode, prix des différents produits et représentations sur leur dangerosité par exemple [2, 3]. En particulier, le tabac à rouler est parfois perçu à tort comme moins nocif que les cigarettes manufacturées [2, 4]. L'objectif de cette synthèse est de présenter les usages des différents types de tabac en France métropolitaine, l'évolution de ces usages entre 2005 et 2018 et les facteurs socio-économiques associés à ces usages.

MÉTHODE

Les données utilisées pour cette étude proviennent des enquêtes Baromètres santé 2005 (28 224 adultes interrogés), 2010 (25 034 adultes),

1. Pipe à eau utilisée la plupart du temps avec du tabac parfumé.

2014 (15 186 adultes), et Baromètres de Santé publique France 2017 (25 319 adultes) et 2018 (9 074 adultes). Les Baromètres de Santé publique France sont des enquêtes aléatoires en population générale réalisées par téléphone [5] auprès de personnes résidant en France, et qui abordent différents comportements et attitudes de santé. La méthode des Baromètres de Santé publique France (protocole, échantillonnage, mode de collecte, etc.) ainsi que les critères d'inclusion ont évolué à la marge entre 2005 et 2018 (notamment l'inclusion ou non des mineurs dans l'enquête) [5-10]. Dans la mesure où seuls les adultes ont été interrogés en 2017 et en 2018, les analyses présentées dans cette synthèse ont été réalisées parmi les 18-75 ans.

La thématique du tabagisme est abordée dans chacune des éditions de ces enquêtes et des renseignements sur les types de tabac fumés sont collectés. Aux personnes répondant positivement à la question « Est-ce que vous fumez, ne serait-ce que de temps en temps ? » sont posées successivement six questions en Oui/Non : « Fumez-vous du tabac à rouler ? », « Des cigarettes en paquet ? », « Des cigarillos ? », « Des cigares ? », « La pipe ? », « La chicha ou le narguilé ? » Cette dernière question est, selon les éditions d'enquête, également posée aux personnes se déclarant non-fumeuses : lorsqu'elle est posée à tous, les utilisateurs de chicha se déclarant non-fumeurs sont *a posteriori* reclassés comme fumeurs. Enfin, des questions portant sur la connaissance et l'usage des nouveaux produits utilisant du tabac chauffé ont été ajoutées au cours du terrain du Baromètre de Santé publique France 2018 (3 319 personnes interrogées sur 9 074). L'usage de la cigarette électronique, non classée comme produit du tabac en France, n'est pas décrite ici mais fait l'objet de publications dédiées [1, 11, 12].

Les estimations sont redressées sur la structure de la population de France métropolitaine selon les variables suivantes : sexe croisé par l'âge en tranches décennales, taille d'unité urbaine, région de résidence, niveau de diplôme, nombre d'habitants dans le foyer. Les différences ont été testées statistiquement au moyen du test du Chi2 de Pearson avec correction du second ordre de Rao-Scott pour tenir compte du plan de sondage. Le niveau de revenu du foyer par unité de consommation a été découpé en terciles de sa distribution sur l'ensemble de la population.

RÉSULTATS

Types de tabac fumés en 2018

En France métropolitaine, en 2018, 74,0 % des fumeurs occasionnels ou quotidiens déclaraient consommer des cigarettes manufacturées (51,6 % exclusivement), 35,7 % du tabac à rouler (16,2 % exclusivement), 6,6 % des cigarillos (1,3 % exclusivement), 6,1 % des cigares (0,8 % exclusivement), 1,8 % fumaient la pipe (0,2 % exclusivement) et 9,4 % déclaraient fumer la chicha² ne serait-ce qu'occasionnellement (4,1 % exclusivement) (Tableau 1).

En 2018, parmi les 3 319 personnes interrogées sur ce sujet, 9³ % déclaraient avoir connaissance de l'existence de produits utilisant du tabac chauffé. Moins de 1 % déclaraient en avoir déjà utilisé (20 personnes) et moins de 0,1 % déclaraient un usage actuel (1 personne).

2. Notons que 38 % des fumeurs de chicha répondent négativement à la question « Est-ce que vous fumez, ne serait-ce que de temps en temps ? »
 3. Les estimations concernant le tabac chauffé sont non-redressées et moins précises que pour les autres types de tabac, les questions relatives à cet usage ayant été ajoutées en cours de terrain d'enquête.

TABLEAU 1 | Proportion de consommateurs pour chaque type de tabac parmi les fumeurs et parmi l'ensemble de la population des 18-75 ans, en pourcentage, en 2018, en France métropolitaine (N=9 067)

	Proportion de consommateurs parmi les fumeurs (Proportion parmi l'ensemble des 18-75 ans)	Proportion de consommateurs exclusifs parmi les fumeurs
Cigarettes manufacturées	74,0 (23,7)	51,6
Tabac à rouler	35,7 (11,4)	16,2
Cigarillos	6,6 (2,1)	1,3
Cigares	6,1 (2,0)	0,8
Pipe	1,8 (0,6)	0,2
Chicha	9,4 (3,0)	4,1

Évolutions depuis 2005

La proportion de fumeurs consommant des cigarettes manufacturées baisse depuis une dizaine d'années et est passée de 88,2 % en 2010 à 74,0 % en 2018 (Figure 1). Parallèlement, la proportion de fumeurs de tabac à rouler a fortement augmenté entre 2010 (24,0 %) et 2014 (35,2 %) et est ensuite restée stable. Depuis 2005, les parts de fumeurs consommant des cigares ou des cigarillos suivent une tendance légèrement à la baisse tandis que la part de fumeurs de pipe est stable. En raison de différences dans le questionnaire (cf. Méthode), la prévalence d'usage de chicha n'est comparable qu'entre les vagues d'enquête 2014 et 2018, période pendant laquelle elle a diminué de 4,2 % à 3,0 % sur l'ensemble de la population adulte.

Profil des fumeurs de cigarettes en fonction du type de cigarettes fumées

Les caractéristiques sociodémographiques des fumeurs de cigarettes⁴ en 2018 différaient selon qu'elles étaient manufacturées ou faites à partir de tabac à rouler (Tableau 2). Les fumeurs de tabac à rouler, par rapport aux fumeurs de cigarettes ne consommant que des cigarettes manufacturées, étaient plus souvent des hommes (58 % vs 49 %)

4. Nous excluons, ici, le tabac consommé via les cigares, les cigarillos, la pipe et la chicha.

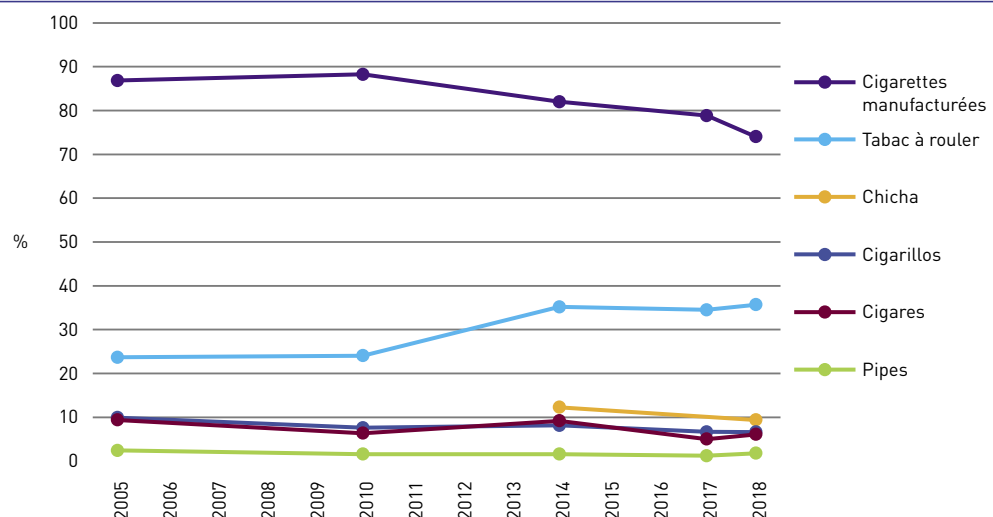
et des personnes jeunes (44 % avaient moins de 35 ans vs 34 %), ainsi que des personnes socio-économiquement plus défavorisées (diplôme, revenu, situation professionnelle) : 58 % avaient un niveau de diplôme inférieur au baccalauréat ou n'avaient aucun diplôme, 16 % étaient au chômage et 49 % faisaient partie de la tranche des plus bas revenus (vs respectivement 48 %, 10 % et 29 % des fumeurs exclusifs de cigarettes manufacturées).

Diffusion du tabac à rouler entre 2005 et 2018

Entre 2005 et 2010, parmi les fumeurs de cigarettes, la répartition du type de cigarettes fumées n'a pas évolué significativement, tandis qu'entre 2010 et 2014, la part de fumeurs ne fumant que des cigarettes manufacturées a nettement baissé (de 75,0 % à 63,6 %). Parallèlement, celle des fumeurs de tabac à rouler a augmenté et notamment la part de ceux fumant uniquement du tabac à rouler (de 8,1 % à 15,2 %) (Figure 2). Plus récemment, entre 2014 et 2018, la part des fumeurs consommant exclusivement des cigarettes roulées a continué à augmenter au détriment de la part de fumeurs mixtes.

Entre 2010 et 2018, la part de fumeurs de cigarettes roulées (exclusifs ou pas) a fortement augmenté parmi les personnes aux revenus faibles et intermédiaires (Figure 3) alors qu'elle est restée stable au sein des fumeurs les plus aisés.

FIGURE 1 | Évolution de la part de fumeurs de chaque type de tabac parmi l'ensemble des fumeurs, en pourcentage, entre 2005 et 2018, en France métropolitaine



Sources : Baromètres santé 2005, 2010, 2014 (Inpes) et Baromètres de Santé publique France 2017 et 2018, Santé publique France

TABLEAU 2 | Caractéristiques des fumeurs de cigarettes selon le type de cigarettes fumées, en 2018, en France métropolitaine

	Manufacturées uniquement (%)	Roulées au moins occasionnellement (%)	Test Chi2 (p-value)
SEXE			
Homme	49	58	p < 0,001
Femme	51	42	
ÂGE			
18-24 ans	13	19	p < 0,001
25-34 ans	21	25	
35-44 ans	23	21	
45-54 ans	21	20	
55-64 ans	15	12	
65-75 ans	7	3	
NIVEAU DE DIPLÔME			
< Bac et non diplômé	48	58	p < 0,0001
Bac ou équivalent	21	22	
> Bac	32	19	
SITUATION PROFESSIONNELLE			
Travail	68	57	p < 0,0001
Études	5	10	
Chômage	10	16	
Retraite	11	5	
Autres inactifs	6	13	
NIVEAU DE REVENU DU FOYER			
1 ^{er} tercile (faible)	29	49	p < 0,0001
2 ^e tercile	33	30	
3 ^e tercile (élevé)	29	13	
NSP/Refus	10	8	

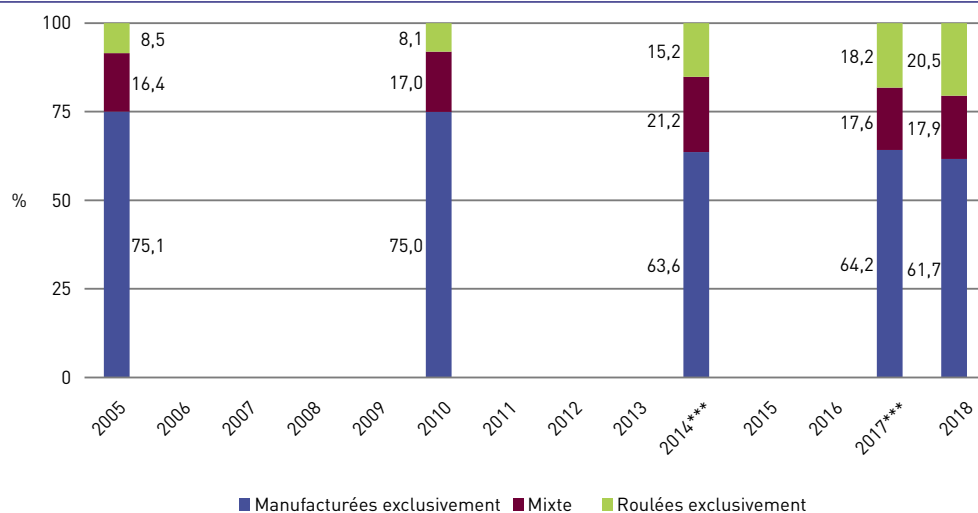
Source : Baromètre de Santé publique France 2018

Au total, le nombre moyen de cigarettes fumées (manufacturées ou roulées) quotidiennement diminue depuis 2005 (Tableau 3). Le nombre moyen de cigarettes manufacturées fumées quotidiennement par les fumeurs a diminué entre 2005 et 2014 tandis que le nombre moyen de cigarettes roulées fumées quotidiennement a augmenté. En 2018, les fumeurs de cigarettes (quotidiens et occasionnels) fumaient en moyenne 6,9 cigarettes manufacturées par jour et 3,9 cigarettes roulées par jour contre respectivement 10,9 et 2,7 en 2005.

Chicha

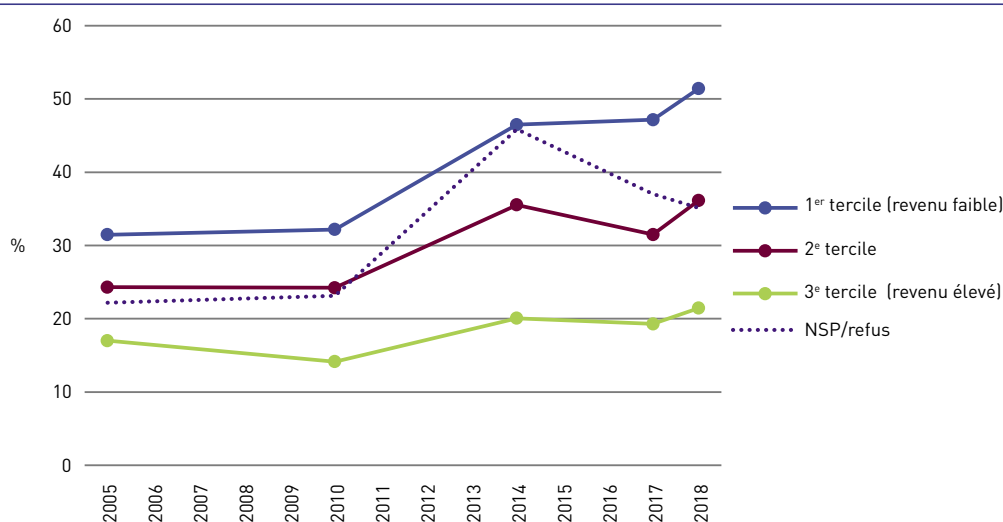
En France métropolitaine, en 2018, 3 % des 18-75 ans déclaraient fumer la chicha, ne serait-ce qu'occasionnellement. Parmi les fumeurs de chicha, environ un quart consommait chaque semaine, un quart chaque mois (mais moins d'une fois par semaine) et l'autre moitié consommait moins d'une fois par mois. Les fumeurs quotidiens de chicha représentaient environ 0,3 % de l'ensemble des 18-75 ans. Les consommateurs de chicha se caractérisaient par une grande proportion

FIGURE 2 | Répartition des fumeurs de cigarettes selon le type de cigarettes fumées (manufacturées ou roulées), en pourcentage, parmi les 18-75 ans et test de comparaison entre les distributions observées sur deux vagues d'enquête consécutives (test du Chi2, Pearson, avec correction de Rao-Scott, * p-value < 0,001)**



Sources : Baromètres santé 2005, 2010, 2014 (Inpes) et Baromètres de Santé publique France 2017 et 2018, Santé publique France

FIGURE 3 | Évolution de la part de fumeurs de cigarettes fumant des cigarettes roulées au moins occasionnellement selon le niveau de revenu



Sources : Baromètres santé 2005, 2010, 2014 (Inpes) et Baromètres de Santé publique France 2017 et 2018, Santé publique France

d'hommes (63 %), un jeune âge (58 % avaient moins de 25 ans), une forte proportion d'étudiants (26 %) et de chômeurs (19 %) et des revenus faibles (40 %

appartenaient au tercile des plus bas revenus) mais un niveau de diplôme relativement élevé (58 % ayant un diplôme supérieur ou égal au baccalauréat).

TABLEAU 3 | Nombre moyen de cigarettes manufacturées et roulées fumées par jour et par fumeur de cigarettes, par année, en France métropolitaine

		2005	2010	2014	2017	2018
Manufacturées	parmi l'ensemble des fumeurs	10,9	9,5	7,5	7,5	6,9
	<i>parmi les fumeurs exclusifs</i>	12,2	10,7	9,6	9,8	9,6
	<i>parmi les fumeurs mixtes</i>	10,6	8,8	6,4	6,9	5,6
Roulées	parmi l'ensemble des fumeurs	2,7	2,5	3,8	3,9	3,9
	<i>parmi les fumeurs exclusifs</i>	11,7	11,2	12,0	11,7	11,2
	<i>parmi les fumeurs mixtes</i>	10,5	9,8	9,4	10,2	9,3
Ensemble	parmi l'ensemble des fumeurs	13,5	12,0	11,3	11,4	10,8

Sources : Baromètres santé 2005, 2010, 2014 (Inpes) et Baromètres de Santé publique France 2017 et 2018, Santé publique France

ÉLÉMENTS DE DISCUSSION

En 2018, 74,0 % des fumeurs occasionnels ou quotidiens adultes déclaraient consommer des cigarettes manufacturées, 35,7 % du tabac à rouler, 6,6 % des cigarillos, 6,1 % des cigares, 1,8 % fumaient la pipe et 9,4 % déclaraient fumer la chicha. Depuis 2010, le tabac à rouler prend une place de plus en plus grande dans la consommation des fumeurs et notamment parmi les fumeurs les moins aisés financièrement. Ce constat pourrait être pris en compte dans les programmes d'incitation à l'arrêt du tabac, par exemple en essayant de corriger les représentations sur ce produit [2], ou en mettant en scène des fumeurs de tabac à rouler dans les campagnes de sensibilisation. Nos résultats mettent en évidence certaines caractéristiques sociodémographiques des fumeurs de tabac à rouler : plus souvent des hommes, des jeunes et des fumeurs socio-économiquement défavorisés.

L'autre implication de ces résultats concerne la taxation des produits du tabac. Le tabac à rouler est, de façon générale, meilleur marché que les cigarettes manufacturées en France [13], notamment en raison des augmentations de taxes qui ont historiquement été plus importantes pour les cigarettes manufacturées. Plusieurs études soulignent le fait que le prix est souvent mis en avant par les fumeurs pour justifier le choix de fumer du tabac à rouler, en France

comme à l'étranger, de sorte que les augmentations de prix inciteraient une partie des fumeurs à se tourner vers le tabac à rouler [2, 3, 14]. Ce dernier permettrait également aux fumeurs d'adapter la quantité de tabac incluse dans une cigarette afin de faire face aux augmentations de prix [15]. Ces éléments expliquent en partie pourquoi certains fumeurs se sont progressivement tournés vers le tabac à rouler au détriment des cigarettes manufacturées au cours de la dernière décennie en France.

En France, depuis 2016 l'écart de prix entre cigarettes manufacturées et tabac à rouler s'est nettement réduit suite à de nouvelles hausses de taxes (notamment en mars 2018) : le prix du paquet de cigarettes de la marque la plus vendue a augmenté de 13 % entre 2016 et 2018 tandis que, sur la même période, le prix du paquet de tabac à rouler de la marque la plus vendue a augmenté de 42 % [13]. Les prochaines enquêtes Baromètres de Santé publique France permettront d'observer d'éventuels changements de tendance dans le comportement des fumeurs et de voir si les caractéristiques des fumeurs selon le type de tabac consommé évoluent. En complément des données de livraison de tabac aux buralistes, ces résultats participent à une meilleure compréhension des pratiques tabagiques et à l'adaptation et l'évaluation des politiques publiques de lutte contre le tabagisme.

RÉFÉRENCES

- [1] Andler R, Richard JB, Guignard R, Quatremère G, Verrier F, Gane J, et al. Baisse de la prévalence du tabagisme quotidien parmi les adultes : résultats du Baromètre de Santé publique France 2018. *Bull Epidemiol Hebd.* 2019;(15):271-7.
- [2] Gallopel-Morvan K, Hoek J, Bue A-F, Rey Miguel J. Perceptions et consommation du tabac à rouler par des jeunes Français : étude exploratoire. *Bull Epidemiol Hebd.* 2018;(14-15):291-6.
- [3] Brown AK, Nagelhout GE, van den Putte B, Willemsen MC, Mons U, Guignard R, et al. Trends and socioeconomic differences in roll-your-own tobacco use: findings from the ITC Europe Surveys. *Tob control.* 2015;24(Suppl 3):iii11-iii6.
- [4] Edwards R. Roll your own cigarettes are less natural and at least as harmful as factory rolled tobacco. *BMJ.* 2014;(348):f7616.
- [5] Richard JB, Andler R, Gautier A, Guignard R, Léon C, Beck F. Effects of Using an Overlapping Dual-Frame Design on Estimates of Health Behaviors: A French General Population Telephone Survey. *J Surv Stat Methodol.* 2017;5(2):254-74.
- [6] Richard JB, Andler R, Guignard R, Cogordan C, Léon C, Robert M, et al. Baromètre de Santé publique France 2017. Méthode d'enquête. Objectifs, contexte de mise en place et protocole. Saint-Maurice: Santé publique France; 2018.
- [7] Beck F, Guilbert P, Gautier A. Baromètre santé 2005. Attitudes et comportements de santé. Saint-Denis: INPES; 2007.
- [8] Beck F, Gautier A, Guignard R, Richard JB. Méthode d'enquête du Baromètre santé 2010. Saint-Denis: INPES; 2013.
- [9] Richard JB, Beck F, Gautier A, Guignard R, Léon C. Méthodologie du Baromètre santé 2014. Saint-Denis: INPES; 2015.
- [10] Richard JB, Andler R. Baromètre de Santé publique France 2018 : méthode. Saint-Maurice: Santé publique France; 2019.
- [11] Pasquereau A, Guignard R, Andler R, Nguyen-Thanh V. Electronic cigarettes, quit attempts and smoking cessation: a 6-month follow-up. *Addiction.* 2017;112(9):1620-8.
- [12] Pasquereau A, Quatremère G, Guignard R, Andler R, Verrier F, Pourchez J, et al. Baromètre de Santé publique France 2017. Usage de la cigarette électronique, tabagisme et opinions des 18-75 ans. Saint-Maurice: Santé publique France; 2019.
- [13] Lermenier-Jeannet A. Tabagisme et arrêt du tabac en 2018. Paris: OFDT ; 2019.
- [14] Peretti-Watel P, L'Haridon O, Seror V. Responses to increasing cigarette prices in France: how did persistent smokers react? *Health policy.* 2012;106(2):169-76.
- [15] Branston JR, McNeill A, Gilmore AB, Hiscock R, Partos TR. Keeping smoking affordable in higher tax environments via smoking thinner roll-your-own cigarettes: Findings from the International Tobacco Control Four Country Survey 2006-15. *Drug Alcohol Depend.* 2018;(193):110-6.

AUTEURS

Raphaël Andler
Romain Guignard
Jean-Baptiste Richard
Anne Pasquereau
Guillemette Quatremère
Viêt Nguyen-Thanh
Santé publique France

RELECTRICE

Anne-Laure Perrine
Santé publique France