

COVID-19

POINT ÉPIDÉMIOLOGIQUE

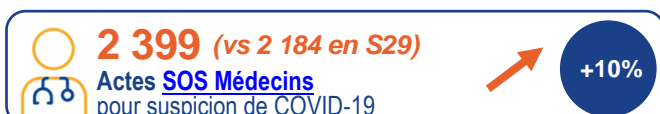
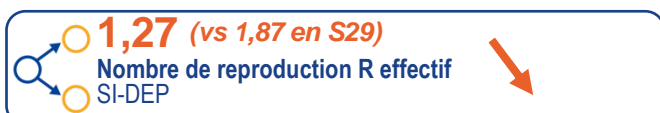
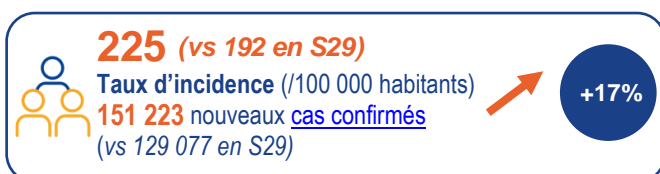
05 août 2021 / N°75

Santé publique France, dans le cadre de ses missions de surveillance, d'alerte et de prévention, analyse et publie les données concernant la COVID-19 issues de son réseau de partenaires* et de ses propres études et enquêtes. Ce bilan est basé sur les données rapportées à Santé publique France jusqu'au 04 août 2021.

Chiffres clés

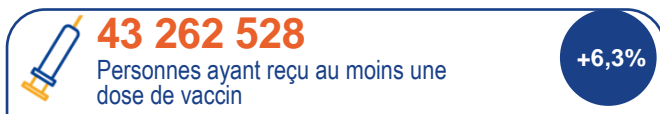
En semaine 30 (26 juillet-1^{er} août 2021)

En comparaison avec S29 (19-25 juillet 2021)



Au 03 août 2021

En comparaison avec le 27 juillet 2021



Points clés

Situation épidémiologique

En semaine 30, circulation toujours très intense du SARS-CoV-2 sur le territoire avec une augmentation plus modérée du taux d'incidence mais une forte progression des hospitalisations et des admissions en soins critiques

• Métropole :

- Taux d'incidence les plus élevés en Corse, Provence-Alpes-Côte d'Azur et Occitanie
- Taux d'hospitalisation en forte progression dans la majorité des régions

• Outre-mer :

- Taux d'incidence le plus élevé en Martinique et forte progression en Guadeloupe
- Taux d'hospitalisation élevés en Martinique, Guadeloupe, Guyane et à La Réunion

Variants

- 93,8% de variant Delta identifié par séquençage en France métropolitaine au 20 juillet

Suivi des contacts

- Nombre moyen de personnes-contacts identifiées par cas au niveau le plus bas observé en 2021, signalant une faible identification des chaînes de transmission

Prévention

- Couverture vaccinale de la population au 03 août : 64,5% pour une dose et 53,8% pour une vaccination complète
- Importance des mesures combinées : vaccination, mesures barrières et contact-tracing

* Santé publique France remercie le large réseau d'acteurs sur lequel il s'appuie pour assurer la surveillance COVID-19 : médecine libérale et hospitalière, urgences, laboratoires de biologie médicale hospitaliers et de ville, sociétés savantes d'infectiologie, de réanimation, de médecine d'urgence, Cnam, Inserm, Insee.

Semaine 30 (du 26 juillet au 1^{er} août 2021)

POINT DE SITUATION

En semaine 30, la circulation du SARS-CoV-2 était toujours très intense sur le territoire national, avec cependant une augmentation plus modérée du nombre de cas, qui se traduit par un nombre de reproduction en baisse (1,27 vs 1,89 en S29). Les taux d'incidence restaient les plus élevés chez les 10-39 ans, mais l'augmentation cette semaine était plus marquée chez les 40 ans et plus, reflétant la diffusion de l'épidémie des personnes les plus jeunes vers les plus âgées. L'augmentation des nouvelles hospitalisations et admissions en soins critiques s'est accélérée, confirmant le retentissement hospitalier de cette quatrième vague épidémique. Les données de suivi des contacts indiquent une moins bonne identification des personnes-contacts et des chaînes de transmission en cette période estivale. En France, au 03 août 2021, 64,5% de la population avait reçu au moins une dose de vaccin et 53,8% était complètement vaccinée. Dans un contexte de forte circulation virale, de forte diffusion du variant Delta et de congés estivaux, la vaccination de toutes les personnes éligibles – notamment celles au contact de personnes vulnérables – doit continuer à être fortement encouragée pour atteindre un niveau suffisant d'immunité collective et éviter de nouvelles tensions hospitalières et des décès en excès. Elle doit être associée à un haut niveau d'adhésion aux autres mesures de prévention, notamment le respect des mesures barrières, la limitation des contacts à risque et le respect de l'isolement en cas de symptômes, d'infection confirmée ou de contact avec un cas confirmé.

SITUATION ÉPIDÉMIOLOGIQUE

Au niveau national, le taux d'incidence atteignait 225/100 000 habitants (+17%) et était toujours le plus élevé chez les 10-39 ans. Il était en augmentation dans toutes les classes d'âge, excepté chez les 20-29 ans (576, -6%). L'augmentation du taux d'incidence était plus marquée chez les 40 ans et plus. Le taux de dépistage (5 443/100 000, +17%) était en augmentation dans toutes les classes d'âge. Le taux de positivité était stable à 4,1%.

Le nombre de recours aux soins pour suspicion de COVID-19 était en hausse dans les associations SOS Médecins (2 399, +10%) et aux urgences (5 730, +45%). Cette hausse était moins marquée que la semaine précédente : respectivement +35% et +93%.

Au niveau hospitalier, l'augmentation des indicateurs s'est accentuée avec 3 531 nouvelles hospitalisations en S30 (+92% vs +51% en S29) et 746 nouvelles admissions en soins critiques (+98% vs +81% en S29). Le nombre de patients COVID-19 en cours d'hospitalisation s'élevait à 8 033, dont 1 344 en services de soins critiques. Les décès liés à la COVID-19 ont augmenté pour la deuxième semaine consécutive (272, +93%).

En France métropolitaine, le taux d'incidence a continué d'augmenter dans toutes les régions, à l'exception de l'Île-de-France et de la Nouvelle-Aquitaine où il s'est stabilisé. Les taux d'incidence étaient les plus élevés en Corse (659/100 000, +31%), Provence-Alpes-Côte d'Azur (573, +38%) et Occitanie (422, +14%). Les taux d'hospitalisation par date d'admission étaient en augmentation dans la majorité des régions et étaient les plus élevés en Corse (16,6/100 000), Provence-Alpes-Côte d'Azur (10,4) et Occitanie (7,6).

En Outre-mer, le taux d'incidence le plus élevé était observé en Martinique (1 085/100 000, +7%) et était

en forte progression en Guadeloupe (854, +160%). Le taux d'incidence restait élevé à La Réunion (394, +22%) et en Guyane (208, -15%). Les taux d'hospitalisation par date d'admission étaient les plus élevés et en progression en Martinique (51,9/100 000, +46%) et en Guadeloupe (22,4, +79%).

VARIANTS PRÉOCCUPANTS

Le variant Delta restait majoritaire sur le territoire métropolitain, représentant 93,8% des virus séquencés sur les prélèvements interprétables de l'enquête Flash #16 du 20 juillet.

SUIVI DES CONTACTS

En semaine 30, les nombres de [cas et de personnes-contacts](#) ont continué d'augmenter (respectivement 144 832 cas, soit +23%, et 218 250 personnes-contacts, soit +6%), de manière cependant moins marquée que la semaine précédente, notamment pour les personnes-contacts. La diminution du nombre de personnes-contacts par cas et le niveau faible de la proportion de cas précédemment connus comme personnes-contacts (14,7%) suggèrent qu'une proportion importante des personnes-contacts à risque ne sont pas identifiées par le cas index.

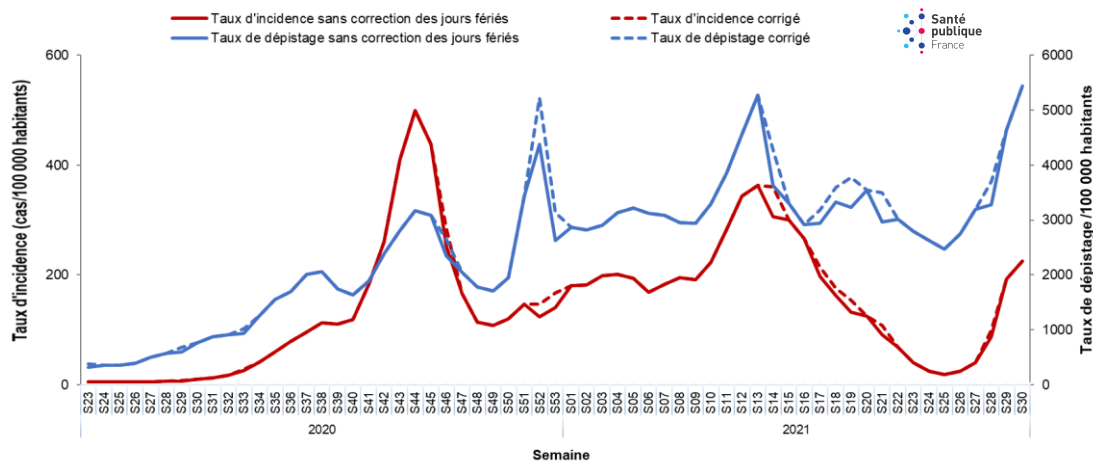
PRÉVENTION

Au 03 août, 64,5% de la population en France avait reçu au moins une dose de vaccin et 53,8% était complètement vaccinée. La couverture vaccinale des personnes de 12 ans et plus s'élevait à 75,0% pour une dose de vaccin et de 62,5% pour une vaccination complète. Ces couvertures vaccinales continuaient d'augmenter très faiblement chez les 80 ans et plus : 82,5% pour une dose et 78,3% pour une vaccination complète.

Cas confirmés, incidence et dépistage

Au niveau national, le [taux d'incidence](#) était de 225 pour 100 000 habitants en S30 (vs 192 en S29, soit +17%) et le [taux de dépistage](#) était de 5 443/100 000 habitants (vs 4 647 en S29, soit +17%). Le [taux de positivité](#) était stable à 4,1%. Parmi les personnes testées, 92% étaient asymptomatiques, proportion stable par rapport à S29. Parmi les cas, 51% étaient symptomatiques, proportion stable par rapport à S29. Le taux de positivité augmentait chez les symptomatiques (27% vs 25% en S29) et était stable chez les asymptomatiques (2,2% en S30 et en S29).

Évolution des taux d'incidence et de dépistage par semaine, avec ou sans correction pour l'effet des jours fériés depuis la semaine 23-2020, France (données au 04 août 2021)

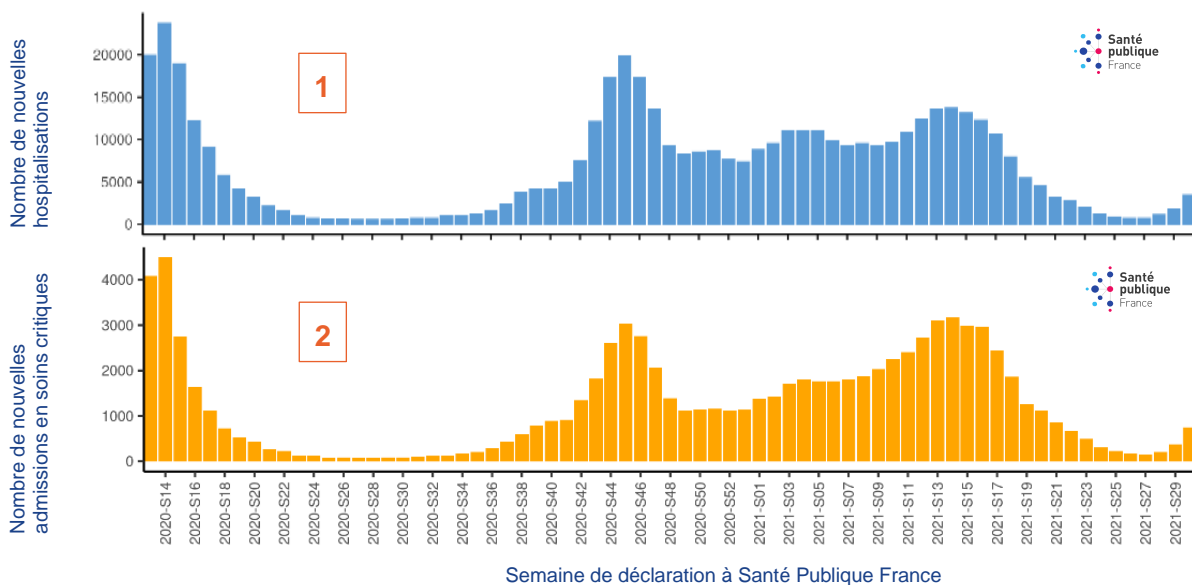


Source : SI-DEP

Hospitalisations, admissions en soins critiques et décès

- Le 03 août 2021, **8 033 patients COVID-19 étaient hospitalisés en France** (vs 7 196 le 27 juillet, soit +12%), dont **1 344 patients en services de soins critiques** (vs 991 le 27 juillet, soit +36%). Au niveau national, les indicateurs hospitaliers par date de déclaration étaient en augmentation depuis S28, avec **3 531 nouvelles hospitalisations** en S30 (+92% par rapport à S29) et **746 nouvelles admissions en services de soins critiques** (+98%).

Nombre hebdomadaire de patients COVID-19 nouvellement hospitalisés (1) et de nouvelles admissions en services de soins critiques (2) depuis le 23 mars 2020, France (au 1^{er} août 2021)



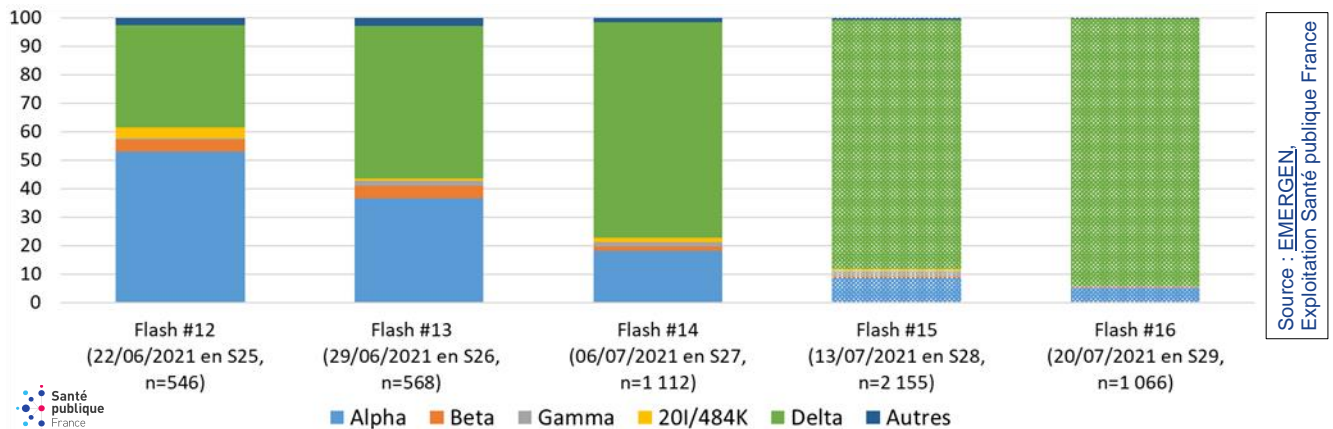
Source : SI-VIC

- En semaine 30, on dénombrait **263 décès à l'hôpital** au niveau national, **en augmentation** par rapport à S29 (+88%), et 9 décès en ESMS (vs 1 décès en S29).

Variants préoccupants

La détection de la mutation L452R (portée notamment par le variant Delta), dont l'augmentation semble se stabiliser, était retrouvée dans 91,7% des prélèvements positifs criblés en S30 (89,0% en S29). Les [données de séquençage](#) confirment que le variant Delta est le [variant](#) majoritaire en France métropolitaine depuis S26. Il représentait 93,8% des séquences interprétables de l'enquête Flash #16 du 20 juillet en métropole (vs 87,4% pour Flash #15 le 13 juillet). En Outre-mer, les données de séquençage globales (enquêtes Flash comprises) indiquaient une forte augmentation de Delta à La Réunion, avec une moindre prédominance de Beta, tandis que Gamma restait majoritaire en Guyane. Dans les Antilles, Alpha était toujours dominant, même si la circulation du variant Delta augmentait en Guadeloupe et en Martinique.

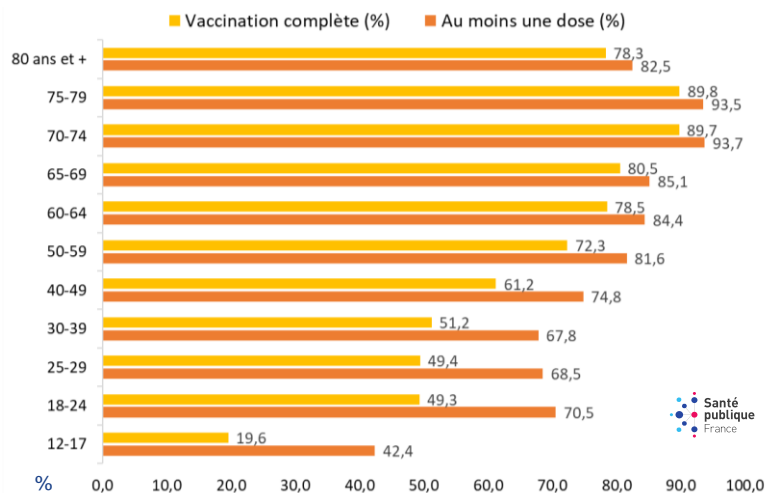
Proportions de Variants préoccupants retrouvés par séquençage lors des enquêtes Flash (#12 à #16) en France métropolitaine



Vaccination

Le 03 août, l'estimation de la [couverture vaccinale](#) en France était de 64,5% pour au moins une dose et de 53,8% pour une vaccination complète. **Parmi les 12 ans et plus, 43 251 121 avaient reçu au moins une dose (75,0%) et 36 072 674 (62,5%) une vaccination complète.** La couverture vaccinale pour au moins une dose était de 90,4% pour les résidents en Ehpad ou USLD (86,0% pour la vaccination complète), 76,8% pour les professionnels exerçant en Ehpad ou USLD (64,7% pour la vaccination complète) et 88,1% pour les professionnels libéraux (82,7% pour la vaccination complète).

Couvertures vaccinales par classe d'âge en France au 03 août 2021 (en %)



Découvrez l'enquête et le bilan de la semaine

Le Point sur la circulation des variants avec [l'enquête Flash #14](#)

[Le Bilan de la Surveillance](#) des cas de syndrome inflammatoire multi-systémique pédiatrique

Consultez le dossier [Santé Publique France](#) pour en savoir plus sur la Covid et les systèmes de surveillance

Retrouvez toutes les données en accès libre sur [Géodes](#)

Pour plus d'informations sur les données régionales, consultez les [Points épidémiologiques régionaux](#)

LE FOCUS DE LA SEMAINE

L'incidence par classe d'âge et par département

En S30, le [taux d'incidence](#) était en augmentation dans toutes les classes d'âge, excepté chez les 20-29 ans, tranche d'âge où ce taux diminuait légèrement tout en restant le plus élevé (576/100 000, -6%). Pour les autres classes d'âge, les taux les plus élevés étaient observés chez les 30-39 ans (340, +23%) et les 10-19 ans (331, +14%). Le [taux de dépistage](#) était en augmentation dans toutes les classes d'âge.

Évolution des taux d'incidence (pour 100 000 habitants) corrigés pour l'effet des jours fériés par semaine et par classe d'âge, depuis la semaine 18-2021, France (données au 04 août 2021)

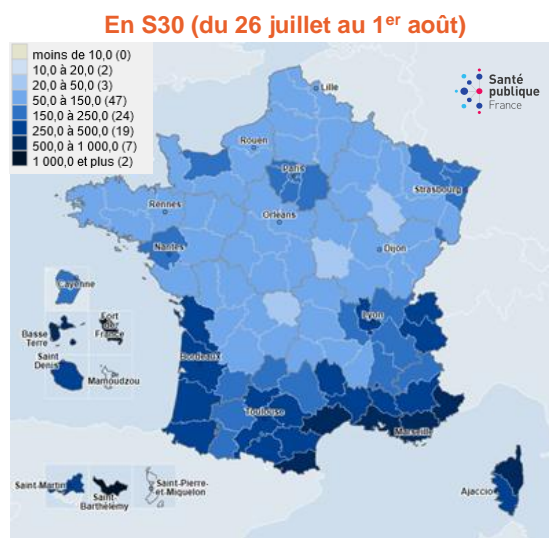
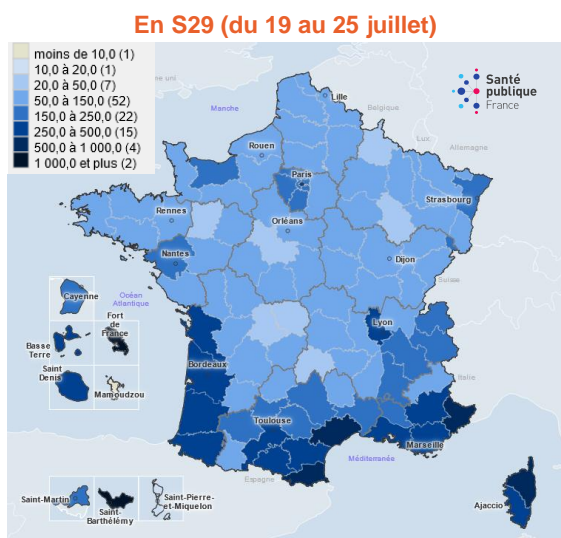
134	104	63	52	36	21	17	12	11	12	20	46	76	90 ans et +
81	61	38	35	23	15	9	8	7	8	17	33	50	80-89 ans
78	59	44	36	24	15	9	8	7	10	19	38	61	70-79 ans
111	92	67	54	35	20	14	10	11	14	28	57	86	60-69 ans
173	146	106	91	58	34	20	16	17	26	56	107	154	50-59 ans
207	184	149	129	80	48	28	21	24	36	83	159	223	40-49 ans
234	212	174	146	90	54	33	26	35	58	141	276	340	30-39 ans
264	228	187	171	109	66	41	36	66	117	312	616	576	20-29 ans
219	196	186	170	109	63	35	26	36	64	156	291	331	10-19 ans
133	127	101	81	49	27	15	11	10	13	27	58	89	0-9 ans
176	154	125	108	68	40	24	19	25	41	99	192	225	Tous âges
S18	S19	S20	S21	S22	S23	S24	S25	S26	S27	S28	S29	S30	

Santé publique France

En métropole, les taux d'incidence (/100 000 habitants) les plus élevés étaient observés en Corse (659, +31%), Provence-Alpes-Côte d'Azur (573, +38%), Occitanie (422, +14%), Nouvelle-Aquitaine (223, +1%) et Auvergne-Rhône-Alpes (203, +16%). Par rapport à la semaine précédente, une augmentation plus modérée du taux d'incidence était observée en S30 dans toutes les régions, allant de +1% à +38%. En S30, 93 départements avaient un taux d'incidence au-dessus du seuil de 50/100 000 habitants (vs 89 départements en S29). Le taux d'incidence était supérieur à 100/100 000 habitants dans 64 départements (vs 57 en S29) et supérieur à 250/100 000 habitants dans 23 départements (vs 17 en S29).

En Outre-mer, les taux d'incidence les plus élevés étaient enregistrés en Martinique (1 085/100 000, +7%), en Guadeloupe (854/100 000, +160%) et à La Réunion (394, +22%).

Taux d'incidence (pour 100 000 habitants) par département de résidence, France (données au 04 août 2021)



Source : SI-DEP

LE FOCUS DE LA SEMAINE

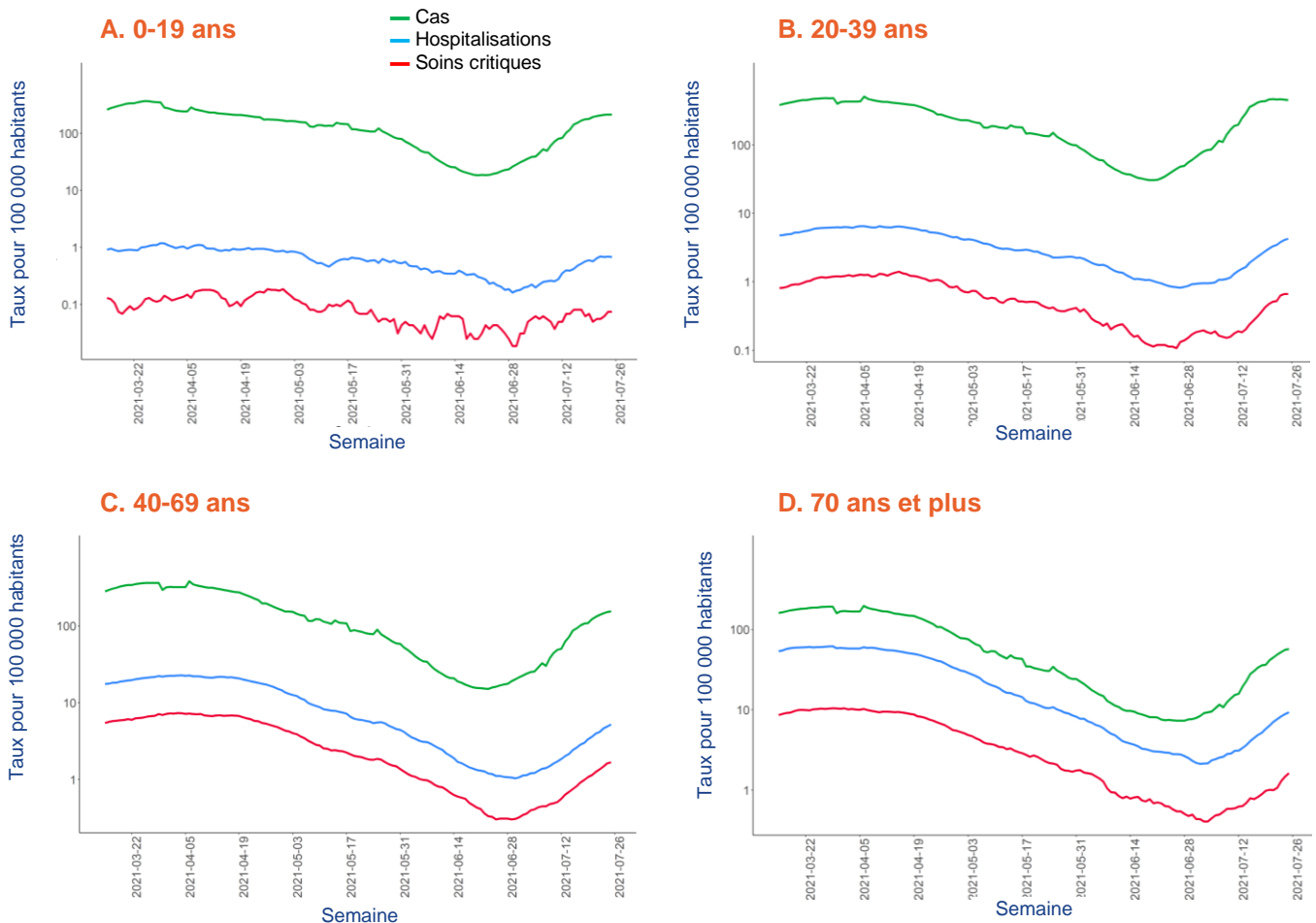
Hospitalisations par classe d'âge et par région

Afin d'avoir une vision plus exacte de la dynamique des indicateurs hospitaliers, les indicateurs présentés ci-dessous sont analysés **par date d'admission**. En effet, suite aux jours fériés ou aux congés, les données par date de déclaration (présentées en page 3) peuvent être affectées par un retard ou un rattrapage de saisie de dossiers.

En semaine 30 (données non consolidées), par rapport à la semaine 29, on observait :

- Une augmentation de **55%** des **nouvelles hospitalisations**. Cette tendance concernait toutes les classes d'âge, excepté les moins de 20 ans.
- Une augmentation de **63%** des **nouvelles admissions en services de soins critiques**. Cette tendance concernait toutes les classes d'âge, excepté les moins de 20 ans.
- Une augmentation de **56%** des **décès à l'hôpital**. Cette hausse était plus marquée chez les 70 ans et plus.

Évolution des taux d'incidence, d'hospitalisation et d'admission en soins critiques (pour 100 000 habitants) par classe d'âge, données du 15 mars au 31 juillet 2021*



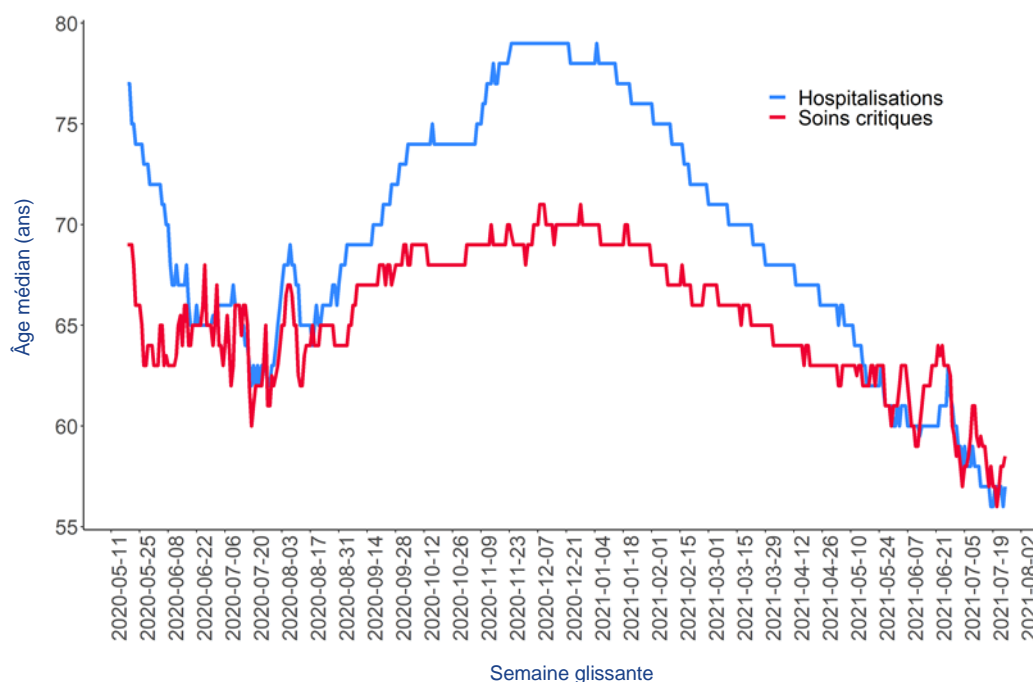
Sources : SI-DEP, SI-VIC, exploitation : Santé publique France

* **Représentation en échelle logarithmique.** Données par semaine glissante et par date de prélèvement ou d'admission. Données non consolidées sur les derniers jours. En raison des faibles effectifs, notamment chez les moins de 20 ans (en S30, 114 nouvelles hospitalisations et 11 nouvelles admissions en services de soins critiques), les tendances sont à interpréter avec prudence.

L'âge médian* des patients à leur admission à l'hôpital était en **diminution** : en S30, il était de 57 ans. L'année dernière, en S30-2020, il était de 63 ans, avait augmenté jusqu'en novembre 2020 pour atteindre 79 ans puis avait diminué de manière continue à partir de décembre 2020.

L'âge médian des patients à leur admission en **soins critiques** était également en **diminution** : en S30, il était de 59 ans. L'année dernière, en S30-2020, il était de 61 ans, avait augmenté jusqu'en décembre 2020 pour atteindre 71 ans puis avait diminué à partir de janvier 2021.

Évolution de l'âge médian des patients nouvellement hospitalisés et nouvellement admis en services de soins critiques, par semaine glissante du 11 mai 2020 au 31 juillet 2021



Source : SI-VIC, exploitation : Santé publique France

En semaine 30, en **France métropolitaine**, malgré la non-consolidation des données, **les taux hebdomadaires de nouvelles hospitalisations** par date d'admission étaient en augmentation dans toutes les régions. **Les taux de nouvelles admissions en soins critiques** étaient également en **augmentation dans toutes les régions**, excepté en Bretagne. Les taux **les plus élevés** de nouvelles hospitalisations et admissions en services de soins critiques étaient observés en **Provence-Alpes-Côte d'Azur** et en **Occitanie**. En Corse, les hospitalisations étaient toujours en augmentation : hospitalisations 58 vs 12 en S29 et soins critiques 12 vs 4.

En Outre-mer, les plus fortes augmentations de nouvelles hospitalisations et admissions en soins critiques étaient observées en **Martinique**, en **Guadeloupe** et à **la Réunion**. Les taux **les plus élevés** étaient enregistrés en **Martinique** et en **Guadeloupe**, et restaient élevés en Guyane et à La Réunion.

* L'âge médian est l'âge qui divise une population en deux groupes d'effectifs égaux : la moitié est plus jeune que cet âge et l'autre moitié est plus âgée.