

COVID-19

POINT ÉPIDÉMIOLOGIQUE

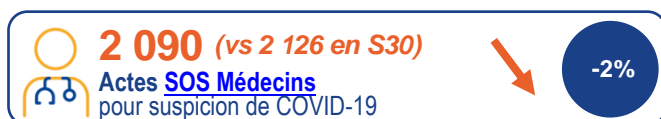
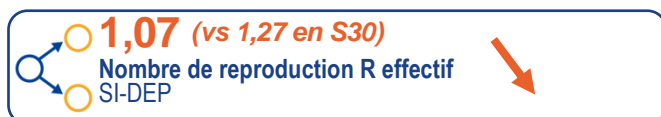
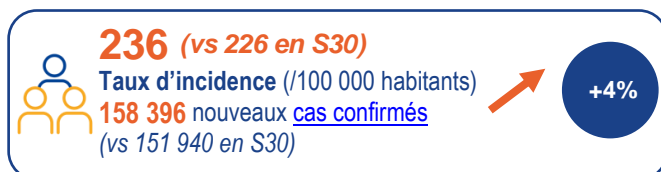
12 août 2021 / N°76

Santé publique France, dans le cadre de ses missions de surveillance, d'alerte et de prévention, analyse et publie les données concernant la COVID-19 issues de son réseau de partenaires* et de ses propres études et enquêtes. Ce bilan est basé sur les données rapportées à Santé publique France jusqu'au 11 août 2021.

Chiffres clés

En semaine 31 (02 août-08 août 2021)

En comparaison avec S30 (26 juillet-1^{er} août 2021)



Au 10 août 2021

En comparaison avec le 03 août 2021



Points clés

Situation épidémiologique

En semaine 31, circulation toujours intense du SARS-CoV-2 sur le territoire avec une augmentation très modérée du taux d'incidence mais persistance d'une forte augmentation des hospitalisations et des admissions en soins critiques

• Métropole :

- Taux d'incidence les plus élevés en Corse, Provence-Alpes-Côte d'Azur et Occitanie
- Taux d'hospitalisation en forte progression dans la majorité des régions

• Outre-mer :

- Taux d'incidence très élevé en Martinique et en très forte progression en Guadeloupe
- Taux d'hospitalisation très élevé en Martinique et Guadeloupe
- Mortalité liée à la COVID-19 élevée en Martinique

Variants

- 98,1% de variant Delta identifié par séquençage en France métropolitaine au 27 juillet 2021

Suivi des contacts

- Nombre moyen de personnes-contacts identifiées par cas au niveau le plus bas observé en 2021, suggérant une faible identification des chaînes de transmission

Prévention

- Couvertures vaccinales
 - Population générale au 10 août : 67,4% pour une dose et 56,4% pour une vaccination complète
- Importance des mesures combinées : vaccination, mesures barrières et contact-tracing

* Santé publique France remercie le large réseau d'acteurs sur lequel il s'appuie pour assurer la surveillance COVID-19 : médecins libéraux, Centre 15, SAMU, médecins hospitaliers, laboratoires de biologie médicale hospitaliers et de ville, sociétés savantes d'infectiologie, de réanimation, de médecine d'urgence, Cnam, Inserm, Insee.

POINT DE SITUATION

La circulation du SARS-CoV-2 reste intense sur le territoire national avec toujours plus de 22 000 cas en moyenne diagnostiqués par jour. Toutefois, l'augmentation du nombre de nouveaux cas était très modérée en métropole en semaine 31. Les taux d'incidence restaient les plus élevés chez les 10-39 ans et l'augmentation par rapport à la semaine précédente concernait principalement les 40 ans et plus, traduisant la diffusion de l'épidémie des personnes les plus jeunes vers les plus âgées. Le retentissement hospitalier de cette quatrième vague épidémique se poursuit avec cependant une augmentation moins marquée que les semaines précédentes des nouvelles hospitalisations et admissions en soins critiques. En Outre-mer, la situation est très préoccupante en Guadeloupe et en Martinique. Les données de suivi des contacts indiquent une moins bonne identification des personnes-contacts et des chaînes de transmission en cette période estivale. En France, au 10 août 2021, 67,4% de la population avait reçu au moins une dose de vaccin et 56,4% était complètement vaccinée. Dans ce contexte, la vaccination de toutes les personnes éligibles doit continuer à être fortement encouragée pour atteindre un niveau suffisant d'immunité collective et doit être associée à un haut niveau d'adhésion aux autres mesures de prévention, notamment le respect des mesures barrières, la limitation des contacts à risque et le respect de l'isolement en cas de symptômes, d'infection confirmée ou de contact avec un cas confirmé. La combinaison de l'accélération de la vaccination et des différentes actions qui limitent le taux de transmission peut avoir un impact important sur la dynamique des hospitalisations.

SITUATION ÉPIDÉMIOLOGIQUE

Au niveau national, le taux d'incidence était de 236/100 000 habitants avec une augmentation plus modérée (+4%) qui se traduit par un nombre de reproduction en baisse (1,07 vs 1,27 en S30). Le taux le plus élevé concernait toujours les 20-29 ans (505, -13%) et l'augmentation était observée plus particulièrement chez les 40 ans et plus. Le taux de dépistage incluant tests antigéniques et PCR (autotests exclus) restait élevé à 5 473/100 000 habitants, stable en S31. Le taux de positivité était comparable à celui de S30 : 4,3%, soit +0,1 point.

Le nombre de recours aux soins pour suspicion de COVID-19 était stable dans les associations SOS Médecins (2 090, -2%) et en hausse aux urgences (6 704, +19%). La hausse observée aux urgences était moins marquée que la semaine précédente (+47%).

Au niveau hospitalier, bien que moins marquée, l'augmentation des indicateurs s'est poursuivie avec 4 764 nouvelles hospitalisations en S31 (+35% vs +92% en S30) et 1 086 nouvelles admissions en soins critiques (+46% vs +98% en S30). Toujours en hausse, le nombre de patients COVID-19 en cours d'hospitalisation atteignait 9 213 (+15%), dont 1 725 (+28%) en services de soins critiques. Les décès liés à la COVID-19 (à l'hôpital et en ESMS) étaient en augmentation (347, +28%).

En France métropolitaine, les taux d'incidence restaient les plus élevés en Corse (630/100 000, -4%), Provence-Alpes-Côte d'Azur (590, +3%) et Occitanie (413, -2%). L'évolution du taux d'incidence par rapport à S30 variait de -11% (Nouvelle-Aquitaine) à +21% (Hauts-de-France). Les taux d'hospitalisation par date d'admission au 10 août demeuraient en augmentation dans toutes les régions, excepté en Corse. Les plus élevés étaient en Provence-Alpes-Côte d'Azur (15,8/100 000), Corse (14,6) et Occitanie (11,0).

En Outre-mer, la situation est très préoccupante en Guadeloupe et en Martinique. Le taux d'incidence était

très élevé et atteignait 1 893/100 000 (+116%) en Guadeloupe et 1 181 (+8%) en Martinique. Les taux d'hospitalisation étaient en forte progression. On observait en Martinique un [excès de mortalité](#) toutes causes et tous âges en semaine 30. Le taux d'incidence restait élevé à La Réunion (397, +1%) et en Guyane (260, +23%).

VARIANTS PRÉOCCUPANTS

Le variant Delta restait majoritaire sur le territoire métropolitain, représentant 98,1% des virus séquencés sur les prélèvements interprétables de l'enquête Flash #17 du 27 juillet.

SUIVI DES CONTACTS

En semaine 31, le nombre de cas a continué de progresser (152 304, soit +5%) et le nombre de [personnes-contacts](#) est, quant à lui, resté stable (215 085, +1%). La diminution du nombre moyen de personnes-contacts par cas et le niveau faible de la proportion de cas précédemment connus comme personnes-contacts (15,7%) suggèrent qu'une proportion importante des personnes-contacts à risque ne sont pas identifiées ou rapportées par le cas index.

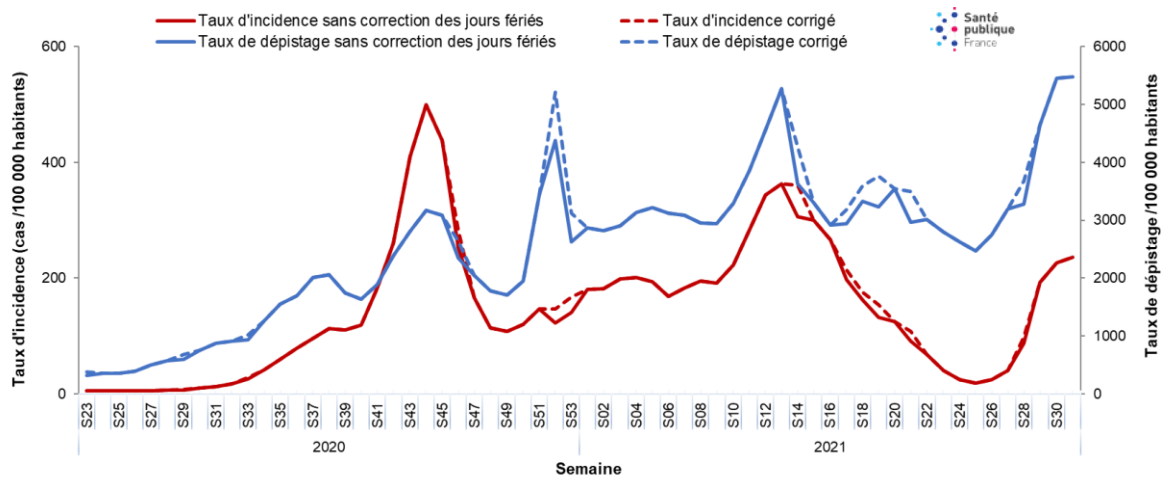
PRÉVENTION

Au 10 août, 67,4% de la population en France avait reçu au moins une dose de vaccin et 56,4% était complètement vaccinée. La couverture vaccinale des personnes de 12 ans et plus s'élevait à 78,4% pour une dose de vaccin et de 65,7% pour une vaccination complète. Ces couvertures vaccinales continuaient d'augmenter très faiblement chez les 80 ans et plus : 83,3% pour une dose et 79,1% pour une vaccination complète. Comme le montrent les [travaux de modélisation](#) récents de l'Institut Pasteur, la combinaison de l'accélération de la vaccination avec la réduction des taux de transmission, même modeste, peut avoir un impact important sur la dynamique des hospitalisations.

Cas confirmés, incidence et dépistage

Au niveau national, le [taux d'incidence](#) était de 236 pour 100 000 habitants en S31 (vs 226 en S30, soit +4%) et le [taux de dépistage](#) était stable à 5 473/100 000 habitants (5 448 en S30). Le [taux de positivité](#) était de 4,3% (vs 4,2% en S30, soit +0,1 point). Parmi les personnes testées chez qui la présence ou l'absence de symptômes était renseignée, 92% étaient asymptomatiques, proportion stable par rapport à S30. Parmi les cas, 51% étaient symptomatiques, proportion stable par rapport à S30. Le taux de positivité augmentait chez les 257 449 symptomatiques (29% vs 27% en S30) et était stable chez les 3 079 632 asymptomatiques (2,3% vs 2,2% en S30).

Évolution des taux d'incidence et de dépistage par semaine, avec ou sans correction pour l'effet des jours fériés depuis la semaine 23-2020, France (données au 11 août 2021)

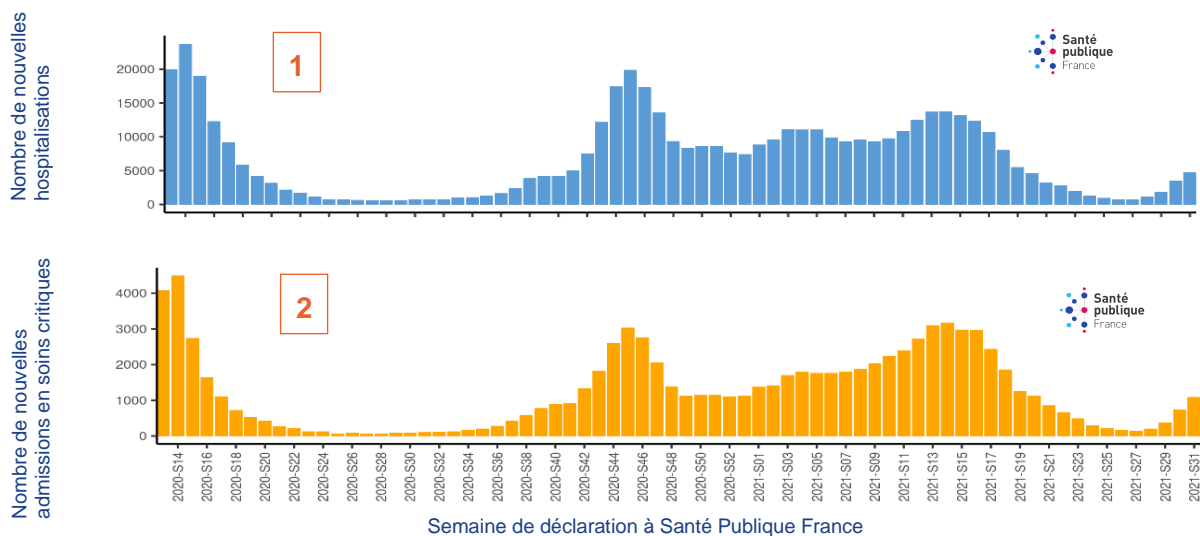


Source : SI-DEP

Hospitalisations, admissions en soins critiques et décès

- Le 10 août 2021, **9 213 patients COVID-19 étaient hospitalisés en France** (vs 8 033 le 03 août, soit +15%), dont **1 725 patients en services de soins critiques** (vs 1 344 le 03 août, soit +28%). Au niveau national, les indicateurs hospitaliers par date de déclaration étaient en augmentation depuis S28, avec **4 764 nouvelles hospitalisations** en S31 (+35% par rapport à S30) et **1 086 nouvelles admissions en services de soins critiques** (+46%).

Nombre hebdomadaire de patients COVID-19 nouvellement hospitalisés (1) et de nouvelles admissions en services de soins critiques (2) depuis le 23 mars 2020, France (au 08 août 2021)



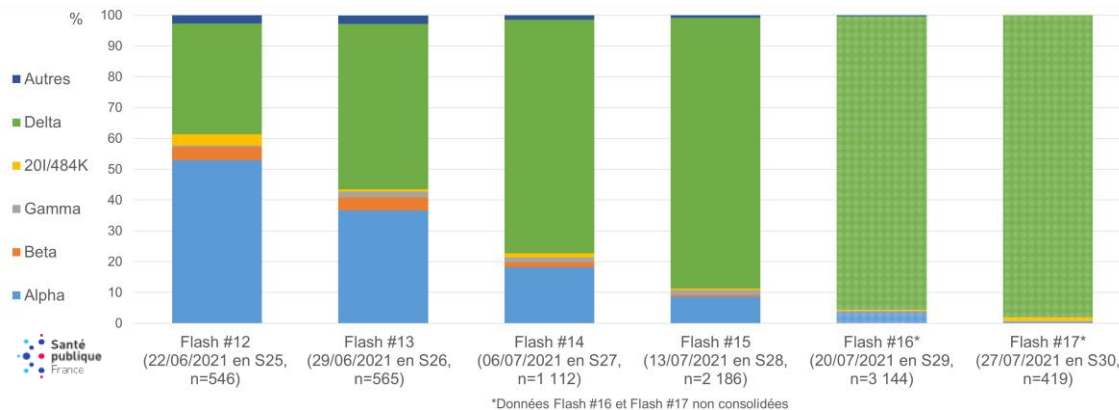
Source : SI-VIC

- En semaine 31, on dénombrait **332 décès à l'hôpital** au niveau national, **en augmentation** par rapport à S30 (+26%), et 15 décès en ESMS (vs 9 décès en S30).

Variants préoccupants

La détection de la mutation L452R (portée notamment par le variant Delta), dont l'augmentation se stabilise, était retrouvée dans 93,5% des prélèvements positifs criblés en S31 (vs 91,7% en S30). Les [données de séquençage](#) confirment que le variant Delta est le [variant](#) majoritaire en France métropolitaine depuis S26. Il représentait 98,1% des séquences interprétables de l'enquête Flash #17 du 27 juillet en métropole (vs 95,3% pour Flash #16 le 20 juillet). En Outre-mer, les données de criblage indiquent désormais une prédominance de Delta à La Réunion, à Mayotte, en Guyane et dans les Antilles (les données de séquençage reposant sur un trop faible nombre d'échantillons).

Proportions de variants préoccupants retrouvés par séquençage lors des enquêtes Flash #12 à #17 (du 22 juin 2021 au 27 juillet 2021) en France métropolitaine

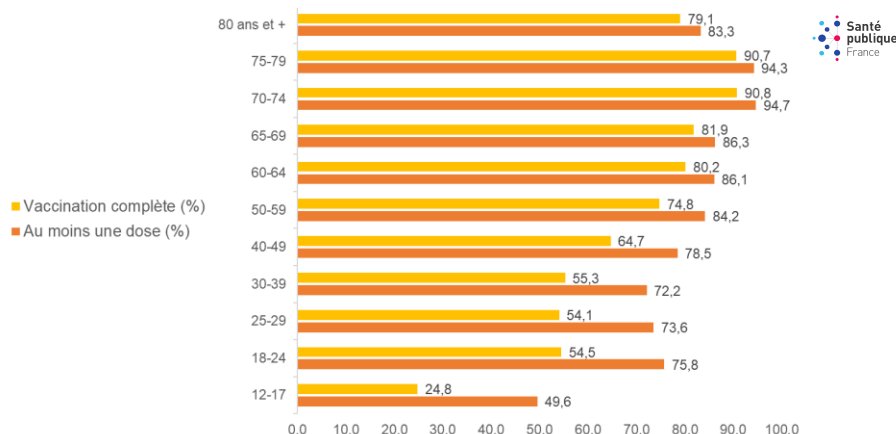


Source : EMERGEN, Exploitation Santé publique France

Vaccination

Le 10 août, l'estimation de la [couverture vaccinale](#) (CV) en France était de 67,4% pour au moins une dose et de 56,4% pour une vaccination complète. Parmi les 12 ans et plus, 45 221 123 avaient reçu au moins une dose (78,4%) et 37 872 330 (65,7%) une vaccination complète. La couverture vaccinale au moins une dose était de 91,0% pour les résidents en Ehpad ou USLD (87,0% pour la vaccination complète). Chez les professionnels de santé, les CV progressent : la CV au moins une dose était de 81,0% pour les professionnels exerçant en Ehpad ou USLD vs 76,8% le 03 août 2021 (68,2% pour la vaccination complète vs 64,7%) et 89,7% pour les professionnels libéraux vs 88,1% (84,3% pour la vaccination complète vs 82,7%). Pour les [professionnels exerçant en établissements de santé](#), la CV au moins une dose était estimée, à partir des données de Vaccin Covid, à 81,3% le 10 août 2021 (70,1% pour la vaccination complète) avec des différences selon les catégories de professionnels.

Couvertures vaccinales par classe d'âge en France au 10 août 2021 (en %)



Sources : Données Vaccin Covid, Cnam, Exploitation Santé publique France

Découvrez les enquêtes de la semaine

Le Point sur la circulation des variants avec l'enquête **Flash #15**

Le Point sur [les couvertures vaccinales des professionnels en établissements de santé](#)

Pour en savoir plus sur la COVID-19, les systèmes de surveillance et la vaccination, consultez le dossier [Santé Publique France](#) et le site [Vaccination Info Service](#).

Retrouvez toutes les données en accès libre sur [Géodes](#).

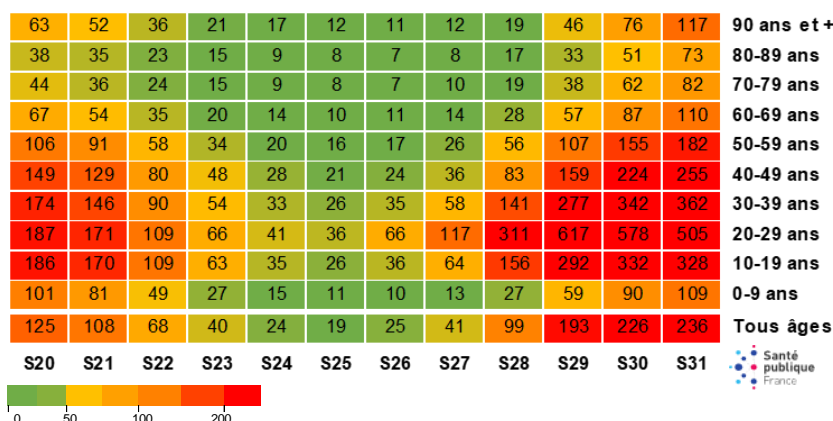
Pour plus d'informations sur les données régionales, consultez les [Points épidémiologiques régionaux](#).

LES FOCUS DE LA SEMAINE

L'incidence par classe d'âge et par région

En S31, le [taux d'incidence](#) était en augmentation dans toutes les classes d'âge, excepté chez les 20-29 ans, où il diminuait tout en restant le plus élevé (505/100 000, -13%), et chez les 10-19 ans, où il était stable (328, -1%). Dans les autres classes d'âge, les taux les plus élevés étaient observés chez les 30-39 ans (362, +6%) et les 40-49 ans (255, +14%). Le [taux de dépistage](#) variait peu selon les classes d'âge. Les taux les plus élevés étaient observés chez les 20-29 ans (12 194/100 000, +1%) et les 30-39 ans (9 509, +4%).

Évolution des taux d'incidence (pour 100 000 habitants) corrigés pour l'effet des jours fériés par semaine et par classe d'âge, depuis la semaine 20-2021, France (données au 11 août 2021)



Source : SI-DEP

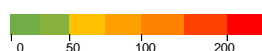
En métropole, les taux d'incidence, de positivité et de dépistage les plus élevés étaient observés en Corse, Provence-Alpes-Côte d'Azur et Occitanie. L'évolution du taux d'incidence par rapport à S30 variait de -11% (Nouvelle-Aquitaine) à +21% (Hauts-de-France). En S31, tous les départements, excepté la Creuse, avaient un taux d'incidence au-dessus de 50/100 000 habitants (vs 93 départements en S30). Le taux d'incidence était supérieur à 200 dans 33 départements (vs 30 en S30). Les taux d'incidence les plus élevés étaient observés dans les Bouches-du-Rhône (683, +13%), la Haute-Corse (634, -25%), la Corse-du-Sud (625, +38%), les Alpes-Maritimes (621, -15%), l'Hérault (602, -1%) et le Var (542, +1%).

En Outre-mer, les taux d'incidence les plus élevés étaient enregistrés en Guadeloupe (1 893/100 000, +116%), en Martinique (1 181, +8%), à La Réunion (397, +1%) et en Guyane (260, +23%).

Évolution des taux d'incidence, de positivité et de dépistage par région, depuis la semaine 26-2021, France (données au 11 août 2021)

Régions de France métropolitaine, et départements et régions d'Outre-mer	Taux d'incidence pour 100 000 hab.						Évolution relative du taux d'incidence (%)		Taux de positivité (%)		Taux de dépistage pour 100 000 hab.	
	S26	S27	S28*	S29**	S30	S31	S30 vs S29	S31 vs S30	S30	S31	S30	S31
	Auvergne-Rhône-Alpes	16	26	73	176	203	206	16	2	4,2	4,2	4 789
Bourgogne-Franche-Comté	12	16	39	89	106	116	19	10	2,7	3,0	3 840	3 866
Bretagne	21	29	56	93	102	118	10	16	2,6	2,9	3 986	4 122
Centre-Val de Loire	15	17	35	60	82	92	38	12	2,4	2,6	3 385	3 496
Corse	8	48	216	502	658	630	31	-4	5,7	5,9	11 586	10 635
Grand Est	14	25	52	105	130	132	25	1	2,7	2,8	4 785	4 732
Hauts-de-France	17	21	44	85	101	122	18	21	2,5	3,0	3 969	4 022
Île-de-France	37	56	109	182	186	191	2	2	2,8	3,0	6 613	6 325
Normandie	19	32	74	103	118	126	14	7	3,1	3,2	3 816	3 951
Nouvelle-Aquitaine	21	31	110	220	223	198	1	-11	4,8	4,3	4 694	4 627
Occitanie	22	59	176	370	422	413	14	-2	6,5	6,2	6 539	6 700
Pays de la Loire	14	30	66	102	112	111	10	-1	2,7	2,5	4 230	4 370
Provence-Alpes-Côte d'Azur	25	52	164	417	576	590	38	3	6,4	6,4	9 035	9 176
Guadeloupe	39	53	97	326	878	1893	170	116	18,4	25,4	4 783	7 460
Guyane	196	186	215	245	211	260	-14	23	8,5	10,1	2 491	2 571
La Réunion	158	167	211	323	394	397	22	1	9,2	8,8	4 293	4 521
Martinique	115	280	708	1013	1091	1181	8	8	17,6	19,3	6 193	6 125
Mayotte	5	9	5	4	12	14	240	18	1,0	1,1	1 219	1 349

Source : SI-DEP



* Données S28 corrigées en raison du 14 juillet férié ; ** Pour Guadeloupe, données S29 corrigées en raison du 21 juillet férié

LES FOCUS DE LA SEMAINE

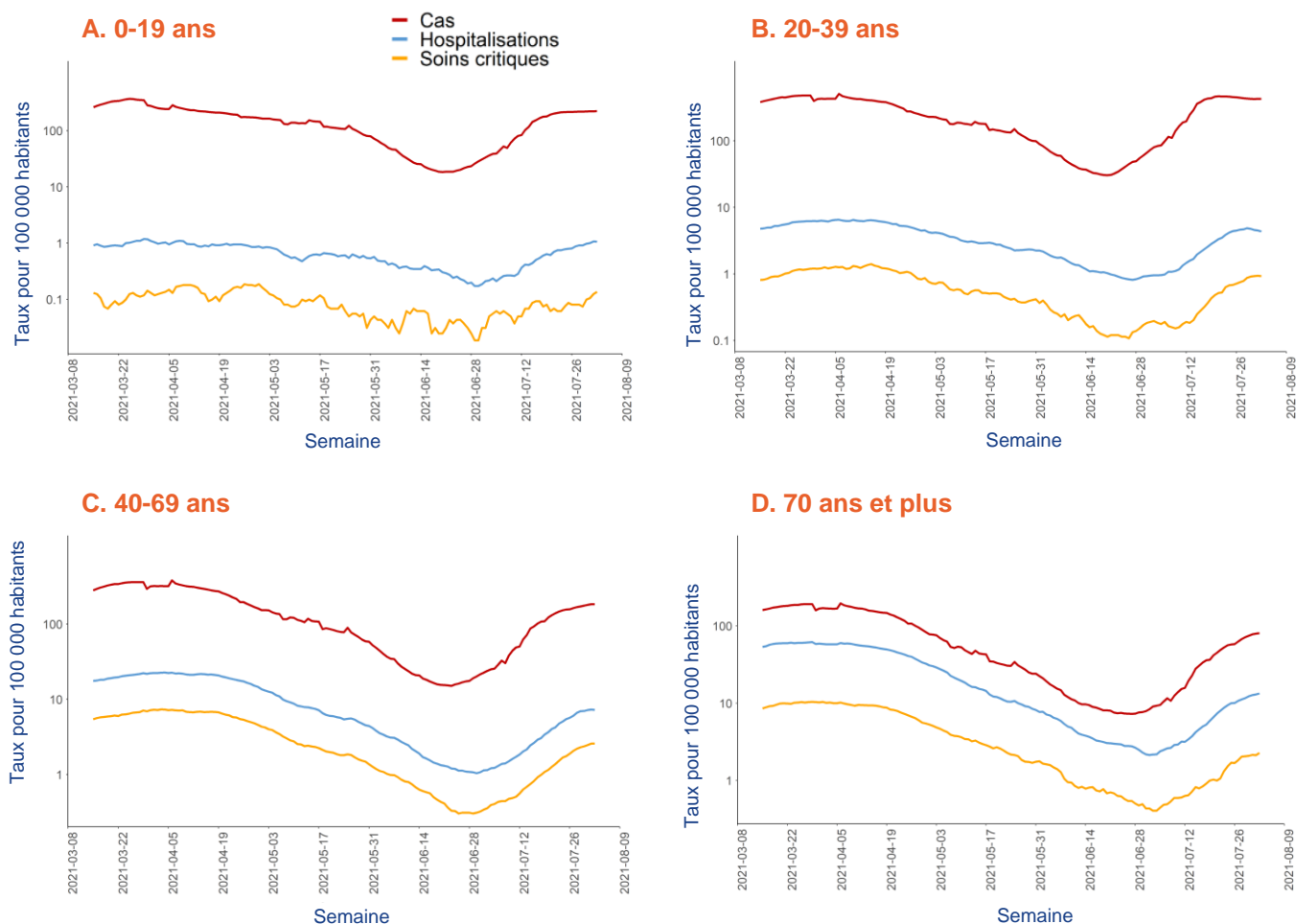
Hospitalisations par classe d'âge et par région

Afin d'avoir une vision plus exacte de la dynamique des indicateurs hospitaliers, les indicateurs présentés ci-dessous sont analysés **par date d'admission**. En effet, suite aux jours fériés ou aux congés, les données par date de déclaration (présentées en page 3) peuvent être affectées par un retard ou un rattrapage de saisie de dossiers.

En semaine 31 (données non consolidées), par rapport à la semaine 30, on observait :

- Une augmentation de **23%** des **nouvelles hospitalisations**. Cette tendance concernait toutes les classes d'âge, excepté les 20-39 ans.
- Une augmentation de **36%** des **nouvelles admissions en services de soins critiques**. Cette tendance concernait toutes les classes d'âge, excepté les moins de 10 ans.
- Une augmentation de **52%** des **décès à l'hôpital**. Cette hausse était plus marquée chez les 70 ans et plus.

Évolution des taux d'incidence, d'hospitalisation et d'admission en soins critiques (pour 100 000 habitants) par classe d'âge, données du 15 mars au 08 août 2021*



* **Représentation en échelle logarithmique** pour comparaison des tendances. Données par semaine glissante et par date de prélèvement ou d'admission. Données non consolidées sur les derniers jours. En raison des faibles effectifs, notamment chez les moins de 20 ans (en S31, 172 nouvelles hospitalisations et 24 nouvelles admissions en services de soins critiques), les tendances sont à interpréter avec prudence.

En semaine 31, en **France métropolitaine**, malgré la non-consolidation des données, **les taux hebdomadaires de nouvelles hospitalisations** par date d'admission étaient en augmentation dans toutes les régions, excepté en Corse. **Les taux de nouvelles admissions en soins critiques** étaient également en augmentation dans toutes les régions. Les taux les plus élevés de nouvelles hospitalisations et admissions en services de soins critiques étaient observés en **Provence-Alpes-Côte d'Azur**, en **Occitanie** et en **Corse**.

En **Outre-mer**, les taux hebdomadaires de nouvelles hospitalisations et admissions en soins critiques étaient en augmentation en **Guadeloupe** et à **La Réunion**. Les taux les plus élevés étaient enregistrés en **Martinique** et en **Guadeloupe**, et restaient élevés en Guyane et à La Réunion.