



RÉPUBLIQUE
FRANÇAISE

*Liberté
Égalité
Fraternité*



MARS 2021

Survie des personnes atteintes de cancer en France métropolitaine 1989-2018

MÉSOTHÉLIOME PLEURAL

Etude collaborative partenariale entre le réseau français des registres des cancers (Francim), le service de Biostatistique-Bioinformatique des Hospices civils de Lyon (HCL), Santé publique France et l'Institut national du cancer (INCa)

Compléments



Compléments à la partie 1 - Survie à 1 et 5 ans des personnes diagnostiquées entre 2010 et 2015 (tous registres)

Table C1. Survie observée (%) à 1 et 5 ans selon l'âge et le sexe et IC à 95%

	1 an			5 ans		
	Homme	Femme	Ensemble	Homme	Femme	Ensemble
60 ans	64 [59;69]	64 [53;73]	65 [60;69]	9 [6;13]	13 [5;24]	9 [6;13]
70 ans	60 [57;64]	60 [53;66]	61 [58;65]	6 [4;8]	8 [4;14]	6 [5;9]
80 ans	47 [43;51]	47 [41;52]	46 [43;50]	5 [3;7]	3 [1;6]	5 [3;7]

Table C2. Taux de mortalité en excès (en nombre de décès par personne-année) à 0 mois, 6 mois, 1 an, 3 ans et 5 ans selon l'âge au diagnostic pour Hommes et Femmes ensemble et IC à 95%

Âge	0 mois	6 mois	1 an	3 ans	5 ans
60 ans	0,33 [0,23;0,46]	0,43 [0,35;0,52]	0,53 [0,45;0,64]	0,53 [0,41;0,70]	0,19 [0,10;0,37]
70 ans	0,37 [0,29;0,47]	0,47 [0,41;0,54]	0,60 [0,53;0,68]	0,57 [0,47;0,70]	0,29 [0,18;0,45]
80 ans	0,68 [0,55;0,84]	0,72 [0,64;0,81]	0,77 [0,67;0,88]	0,45 [0,35;0,58]	0,39 [0,23;0,68]

Figure C1. Taux de mortalité en excès (en nombre de décès par personne-année) (a) et survie nette (b) selon le temps depuis le diagnostic pour différents âges, chez l'homme et chez la femme

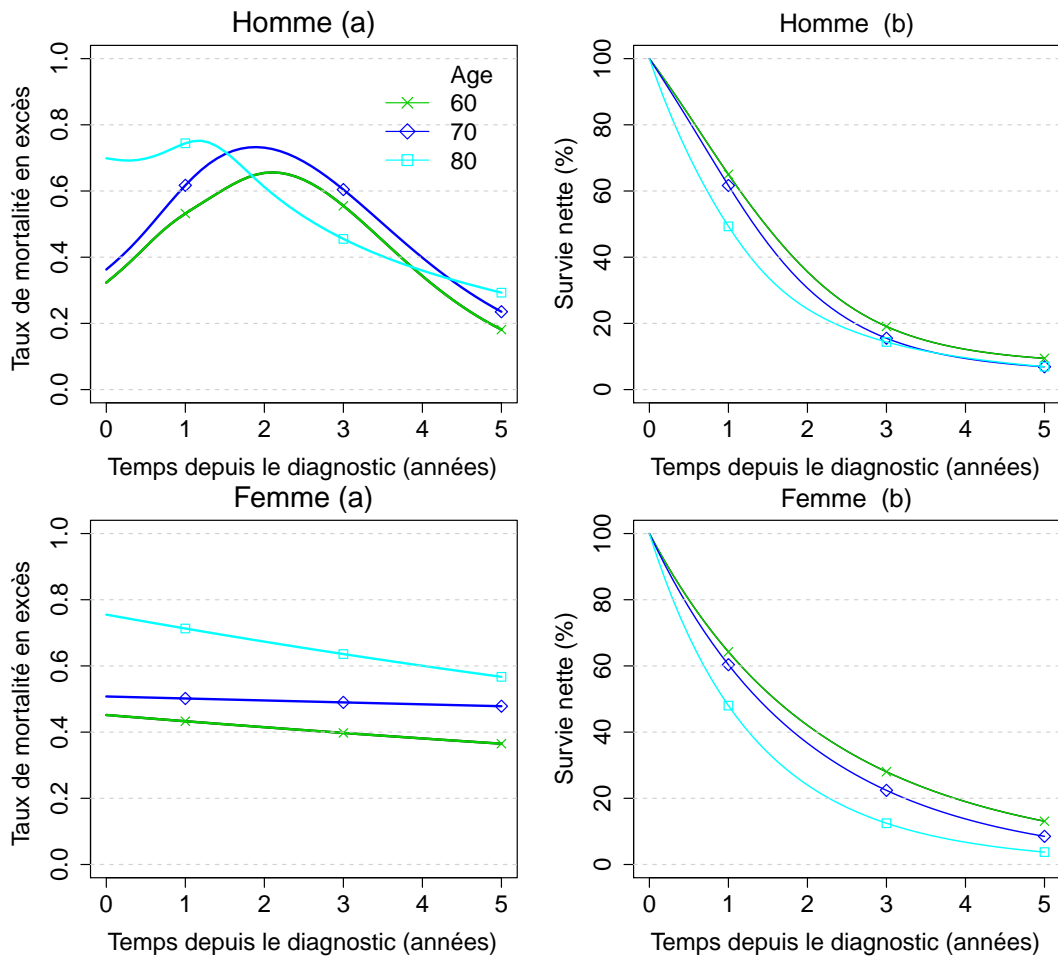
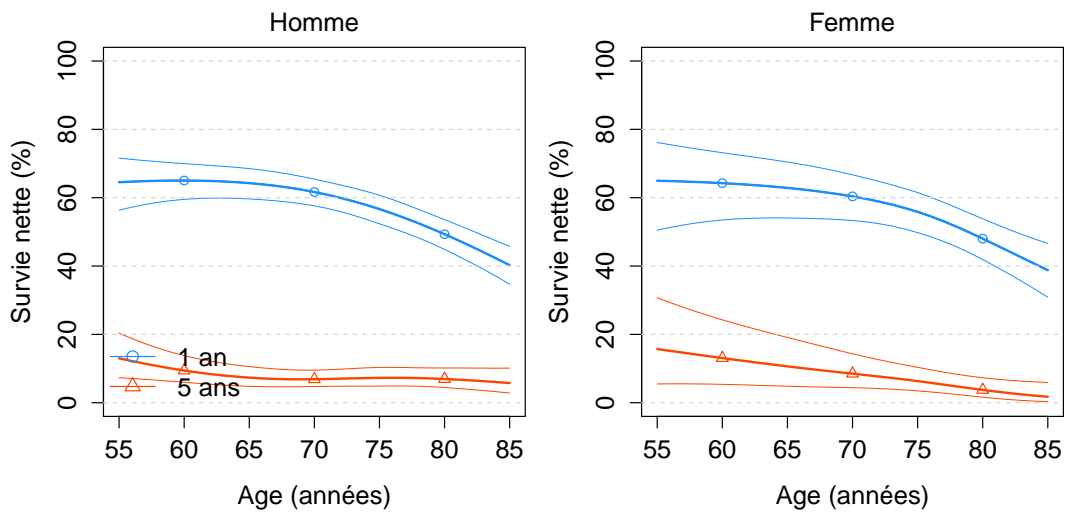


Figure C2. Survie nette à 1 et 5 ans selon l'âge au diagnostic avec IC à 95%, chez l'homme et chez la femme



Complément à la partie 2 - Tendances de la survie nette à 1, 5 et 10 ans des personnes diagnostiquées entre 1990 et 2015 (restriction aux registres couvrant l'ensemble de la période 1990-2015, Hommes et Femmes ensemble)

Table C3. Survies observée et nette (%) à 1, 5 et 10 ans selon l'année de diagnostic et IC à 95%

Années	1 an		5 ans		10 ans	
	observée	nette	observée	nette	observée	nette
1990	39 [34;43]	39 [34;44]	4 [2;7]	5 [3;7]	2 [1;5]	3 [1;5]
1995	41 [38;45]	42 [39;46]	4 [3;5]	4 [3;6]	1 [1;2]	2 [1;3]
2000	46 [43;48]	47 [44;49]	5 [4;6]	5 [4;7]	1 [1;2]	2 [1;3]
2005	50 [47;52]	51 [48;53]	6 [5;7]	6 [5;8]	1 [1;2]	2 [1;3]
2010	48 [45;51]	50 [47;53]	5 [4;7]	6 [5;8]	1 [0;3]	2 [1;4]
2015	55 [51;59]	57 [53;61]	7 [4;9]	8 [5;11]	ND	ND

ND : Non Disponible

Table C4. Taux de mortalité en excès (en nombre de décès par personne-année) à 0 mois, 6 mois, 1 an, 5 ans et 10 ans selon l'âge et selon l'année de diagnostic et IC à 95%

Année	0 mois	6 mois	1 an	5 ans	10 ans
60 ans					
1990	0,66 [0,43;1,00]	0,87 [0,68;1,11]	0,93 [0,71;1,22]	0,39 [0,19;0,77]	0,03 [0,00;0,24]
1995	0,55 [0,40;0,75]	0,74 [0,62;0,88]	0,84 [0,68;1,02]	0,35 [0,21;0,57]	0,06 [0,01;0,27]
2000	0,46 [0,36;0,59]	0,63 [0,54;0,72]	0,75 [0,64;0,88]	0,31 [0,22;0,45]	0,14 [0,05;0,39]
2005	0,38 [0,29;0,50]	0,53 [0,46;0,63]	0,68 [0,58;0,79]	0,28 [0,20;0,41]	0,32 [0,11;0,94]
2010	0,32 [0,22;0,46]	0,45 [0,37;0,56]	0,61 [0,49;0,75]	0,26 [0,16;0,41]	0,72 [0,14;3,61]
2015	0,27 [0,16;0,44]	0,39 [0,29;0,52]	0,55 [0,41;0,73]	0,23 [0,12;0,45]	ND
70 ans					
1990	1,08 [0,78;1,51]	1,07 [0,87;1,32]	1,02 [0,81;1,29]	0,44 [0,23;0,86]	0,07 [0,01;0,88]
1995	0,82 [0,64;1,04]	0,88 [0,76;1,02]	0,91 [0,77;1,09]	0,40 [0,24;0,65]	0,11 [0,02;0,66]
2000	0,62 [0,51;0,74]	0,72 [0,64;0,81]	0,82 [0,72;0,93]	0,35 [0,25;0,51]	0,16 [0,05;0,56]
2005	0,46 [0,38;0,57]	0,59 [0,52;0,67]	0,73 [0,65;0,83]	0,32 [0,23;0,45]	0,24 [0,08;0,71]
2010	0,35 [0,27;0,46]	0,48 [0,41;0,57]	0,66 [0,56;0,77]	0,29 [0,18;0,44]	0,37 [0,09;1,55]
2015	0,26 [0,18;0,38]	0,40 [0,32;0,49]	0,59 [0,47;0,73]	0,26 [0,14;0,47]	ND
80 ans					
1990	1,97 [1,35;2,86]	1,62 [1,25;2,11]	1,29 [0,92;1,80]	0,43 [0,13;1,48]	0,21 [0,00;16,05]
1995	1,54 [1,17;2,04]	1,32 [1,09;1,61]	1,12 [0,87;1,44]	0,38 [0,16;0,95]	0,20 [0,01;4,67]
2000	1,21 [0,98;1,49]	1,08 [0,93;1,24]	0,97 [0,80;1,16]	0,34 [0,18;0,64]	0,19 [0,02;1,67]
2005	0,95 [0,78;1,15]	0,88 [0,78;0,99]	0,84 [0,72;0,97]	0,31 [0,19;0,49]	0,19 [0,03;1,09]
2010	0,74 [0,58;0,95]	0,71 [0,61;0,83]	0,73 [0,61;0,86]	0,27 [0,15;0,50]	0,18 [0,02;1,82]
2015	0,58 [0,42;0,81]	0,58 [0,47;0,72]	0,63 [0,50;0,79]	0,24 [0,10;0,58]	ND

ND : Non Disponible

Table C5. Survie nette (%) à 1, 5 et 10 ans selon l'année de diagnostic et par âge au diagnostic et IC à 95%

Age	1990	1995	2000	2005	2010	2015
1 an						
60	43 [35;51]	49 [43;54]	54 [50;58]	59 [54;63]	63 [57;68]	67 [60;74]
70	34 [28;41]	42 [37;47]	49 [45;52]	55 [52;59]	61 [57;65]	66 [61;71]
80	20 [13;28]	27 [21;33]	34 [29;39]	41 [37;45]	49 [44;53]	55 [49;61]
5 ans						
60	4 [2;8]	6 [3;9]	7 [5;10]	8 [6;11]	10 [6;14]	11 [6;18]
70	2 [1;4]	3 [2;5]	4 [3;6]	6 [4;8]	7 [5;10]	9 [5;14]
80	2 [0;5]	2 [1;5]	3 [2;6]	4 [3;7]	6 [3;9]	7 [3;12]
10 ans						
60	2 [1;5]	2 [1;5]	2 [1;4]	2 [1;4]	2 [0;6]	ND
70	1 [0;2]	1 [0;3]	1 [1;3]	2 [1;3]	2 [1;5]	ND
80	0 [0;6]	1 [0;4]	1 [0;4]	1 [0;4]	2 [1;6]	ND

ND : Non Disponible