



RÉPUBLIQUE  
FRANÇAISE

Liberté  
Égalité  
Fraternité



MARS 2021

# Survie des personnes atteintes de cancer en France métropolitaine 1989-2018

## SARCOMES DES TISSUS MOUS

Etude collaborative partenariale entre le réseau français des registres des cancers (Francim), le service de Biostatistique-Bioinformatique des Hospices civils de Lyon (HCL), Santé publique France et l'Institut national du cancer (INCa)

### *Compléments*



## Compléments à la partie 1 - Survie à 1 et 5 ans des personnes diagnostiquées entre 2010 et 2015 (tous registres)

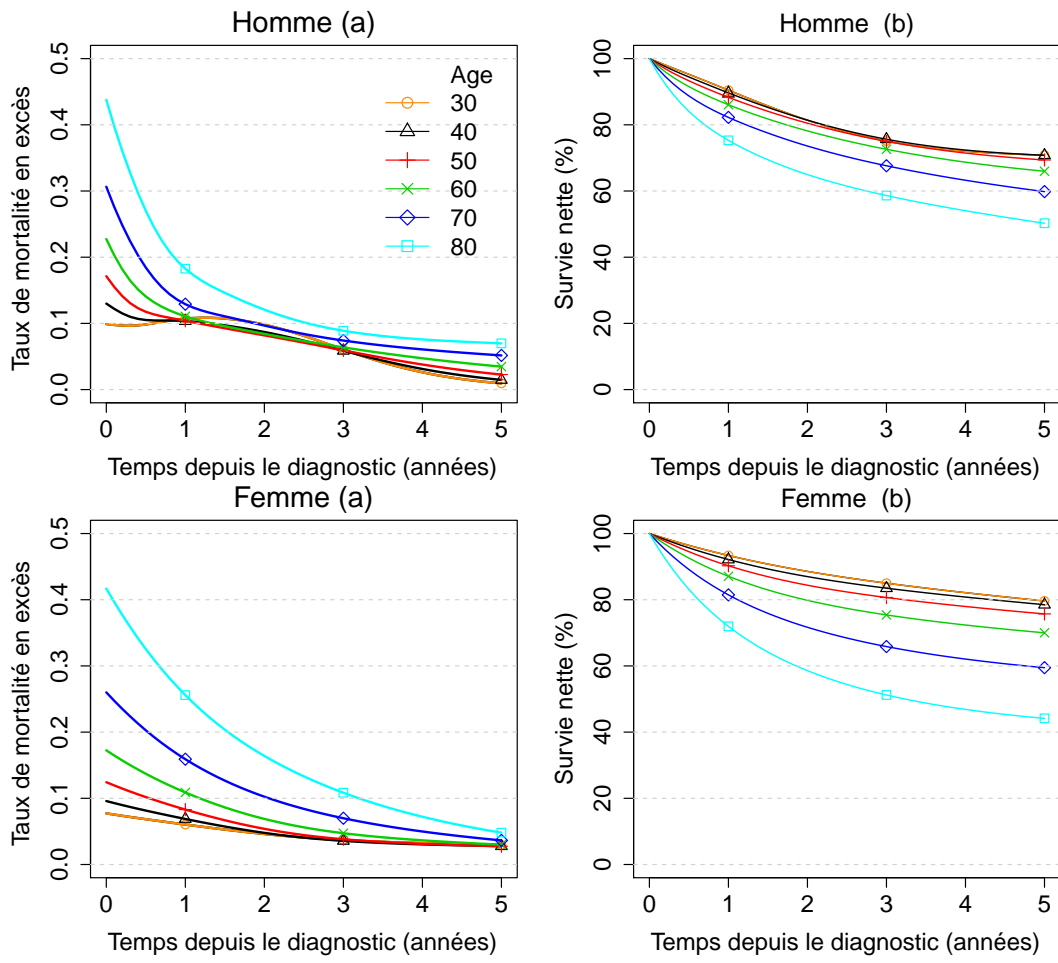
**Table C1. Survie observée (%) à 1 et 5 ans selon l'âge et le sexe et IC à 95%**

	1 an			5 ans		
	Homme	Femme	Ensemble	Homme	Femme	Ensemble
30 ans	90 [86;93]	93 [89;96]	91 [88;93]	70 [64;76]	79 [73;84]	74 [69;78]
40 ans	89 [86;92]	92 [89;94]	90 [88;92]	70 [66;74]	78 [74;82]	74 [70;76]
50 ans	88 [85;90]	90 [88;92]	89 [87;90]	68 [64;72]	75 [72;79]	71 [69;74]
60 ans	85 [83;88]	87 [84;89]	86 [84;88]	63 [59;66]	69 [65;72]	66 [63;69]
70 ans	81 [78;84]	81 [78;83]	81 [79;83]	53 [49;57]	56 [52;60]	55 [52;58]
80 ans	71 [68;75]	70 [66;73]	71 [68;73]	36 [32;40]	35 [31;40]	36 [33;39]

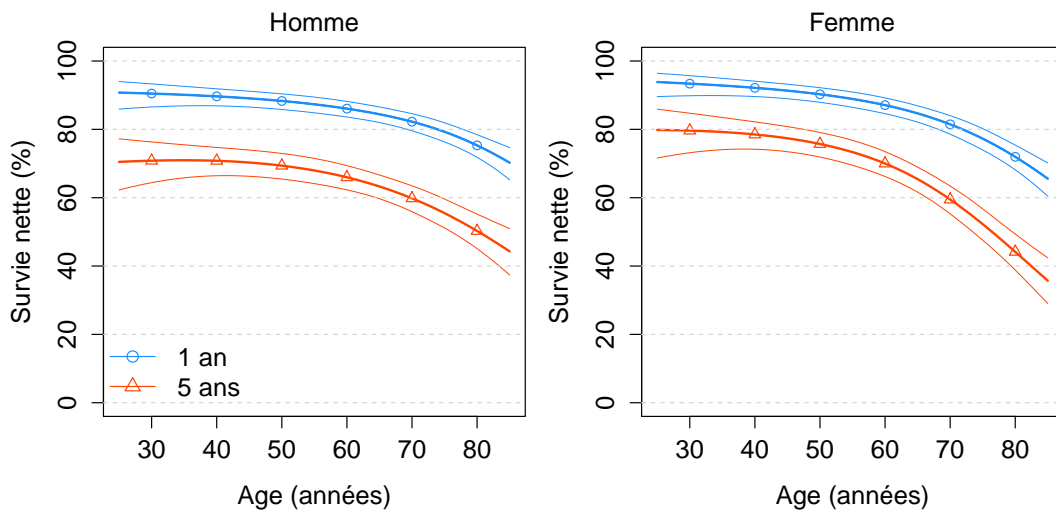
**Table C2. Taux de mortalité en excès (en nombre de décès par personne-année) à 0 mois, 6 mois, 1 an, 3 ans et 5 ans selon l'âge au diagnostic pour Hommes et Femmes ensemble et IC à 95%**

Âge	0 mois	6 mois	1 an	3 ans	5 ans
30 ans	0,10 [0,06;0,15]	0,09 [0,07;0,12]	0,09 [0,07;0,11]	0,05 [0,03;0,07]	0,02 [0,01;0,04]
40 ans	0,12 [0,08;0,16]	0,10 [0,08;0,12]	0,09 [0,07;0,11]	0,04 [0,03;0,06]	0,02 [0,02;0,04]
50 ans	0,14 [0,11;0,19]	0,11 [0,10;0,14]	0,10 [0,08;0,12]	0,04 [0,03;0,06]	0,03 [0,02;0,04]
60 ans	0,19 [0,15;0,24]	0,14 [0,12;0,16]	0,11 [0,10;0,13]	0,05 [0,04;0,06]	0,03 [0,02;0,05]
70 ans	0,27 [0,22;0,33]	0,19 [0,17;0,22]	0,14 [0,12;0,16]	0,07 [0,06;0,09]	0,05 [0,03;0,07]
80 ans	0,43 [0,35;0,51]	0,30 [0,26;0,33]	0,22 [0,19;0,25]	0,10 [0,08;0,13]	0,06 [0,04;0,10]

**Figure C1. Taux de mortalité en excès (en nombre de décès par personne-année) (a) et survie nette (b) selon le temps depuis le diagnostic pour différents âges, chez l'homme et chez la femme**



**Figure C2. Survie nette à 1 et 5 ans selon l'âge au diagnostic avec IC à 95%, chez l'homme et chez la femme**



## Complément à la partie 2 - Tendances de la survie nette à 1, 5 et 10 ans des personnes diagnostiquées entre 1990 et 2015 (restriction aux registres couvrant l'ensemble de la période 1990-2015, Hommes et Femmes ensemble)

Table C3. Survies observée et nette (%) à 1, 5 et 10 ans selon l'année de diagnostic et IC à 95%

Années	1 an		5 ans		10 ans	
	observée	nette	observée	nette	observée	nette
1990	76 [74;79]	79 [76;81]	46 [42;50]	52 [47;57]	35 [31;39]	43 [38;49]
1995	77 [76;79]	79 [77;81]	49 [46;51]	55 [52;58]	37 [35;40]	47 [43;50]
2000	80 [78;81]	81 [79;83]	53 [50;55]	58 [55;60]	41 [39;44]	49 [46;52]
2005	80 [78;81]	81 [79;83]	53 [51;55]	58 [55;61]	42 [39;44]	50 [47;53]
2010	78 [76;80]	80 [78;82]	51 [48;53]	58 [55;60]	38 [36;41]	50 [46;53]
2015	82 [79;84]	84 [82;87]	58 [54;62]	66 [61;70]	ND	ND

ND : Non Disponible

Table C4. Taux de mortalité en excès (en nombre de décès par personne-année) à 0 mois, 6 mois, 1 an, 5 ans et 10 ans selon l'âge et selon l'année de diagnostic et IC à 95%

Année	0 mois	6 mois	1 an	5 ans	10 ans
<b>40 ans</b>					
1990	0,15 [0,10;0,22]	0,11 [0,09;0,14]	0,13 [0,11;0,17]	0,05 [0,04;0,06]	0,01 [0,01;0,02]
1995	0,13 [0,09;0,19]	0,10 [0,08;0,12]	0,12 [0,09;0,14]	0,04 [0,03;0,05]	0,01 [0,01;0,02]
2000	0,12 [0,09;0,18]	0,09 [0,07;0,11]	0,11 [0,09;0,13]	0,04 [0,03;0,05]	0,01 [0,01;0,02]
2005	0,12 [0,08;0,18]	0,09 [0,07;0,11]	0,11 [0,09;0,13]	0,04 [0,03;0,05]	0,01 [0,01;0,02]
2010	0,11 [0,08;0,16]	0,08 [0,07;0,10]	0,10 [0,08;0,12]	0,04 [0,03;0,04]	0,01 [0,01;0,02]
2015	0,08 [0,06;0,12]	0,06 [0,05;0,08]	0,07 [0,06;0,09]	0,03 [0,02;0,04]	ND
<b>60 ans</b>					
1990	0,38 [0,29;0,49]	0,18 [0,15;0,22]	0,17 [0,14;0,21]	0,06 [0,05;0,07]	0,02 [0,01;0,04]
1995	0,33 [0,26;0,42]	0,16 [0,13;0,18]	0,15 [0,12;0,17]	0,05 [0,04;0,06]	0,02 [0,01;0,03]
2000	0,31 [0,24;0,39]	0,15 [0,12;0,17]	0,14 [0,11;0,16]	0,05 [0,04;0,06]	0,02 [0,01;0,03]
2005	0,30 [0,24;0,38]	0,14 [0,12;0,17]	0,13 [0,11;0,16]	0,05 [0,04;0,06]	0,02 [0,01;0,03]
2010	0,27 [0,21;0,34]	0,13 [0,11;0,15]	0,12 [0,10;0,14]	0,04 [0,03;0,05]	0,02 [0,01;0,03]
2015	0,21 [0,16;0,27]	0,10 [0,08;0,12]	0,09 [0,07;0,11]	0,03 [0,03;0,04]	ND
<b>80 ans</b>					
1990	0,99 [0,78;1,25]	0,40 [0,32;0,48]	0,24 [0,19;0,30]	0,07 [0,05;0,11]	0,04 [0,02;0,09]
1995	0,86 [0,70;1,05]	0,34 [0,29;0,40]	0,21 [0,17;0,25]	0,06 [0,04;0,09]	0,03 [0,01;0,08]
2000	0,80 [0,65;0,98]	0,32 [0,27;0,37]	0,20 [0,16;0,24]	0,06 [0,04;0,08]	0,03 [0,01;0,07]
2005	0,78 [0,64;0,96]	0,31 [0,27;0,37]	0,19 [0,16;0,23]	0,06 [0,04;0,08]	0,03 [0,01;0,07]
2010	0,71 [0,58;0,86]	0,28 [0,24;0,33]	0,17 [0,14;0,21]	0,05 [0,04;0,07]	0,03 [0,01;0,07]
2015	0,54 [0,42;0,69]	0,21 [0,17;0,26]	0,13 [0,10;0,17]	0,04 [0,03;0,06]	ND

ND : Non Disponible

**Table C5. Survie nette (%) à 1, 5 et 10 ans selon l'année de diagnostic et par âge au diagnostic et IC à 95%**

Age	1990	1995	2000	2005	2010	2015
<b>1 an</b>						
30	90 [88;92]	91 [89;93]	92 [90;94]	92 [90;94]	93 [91;94]	95 [93;96]
40	88 [86;90]	90 [88;91]	91 [89;92]	91 [89;92]	92 [90;93]	94 [92;95]
50	86 [83;88]	87 [85;89]	88 [86;90]	88 [87;90]	89 [88;91]	92 [90;93]
60	81 [78;84]	83 [81;85]	84 [82;86]	85 [83;86]	86 [84;88]	89 [87;91]
70	74 [70;77]	77 [74;79]	78 [76;80]	78 [76;81]	80 [78;82]	85 [82;87]
80	63 [57;68]	67 [63;70]	69 [65;72]	69 [66;72]	72 [69;74]	78 [74;81]
<b>5 ans</b>						
30	65 [60;70]	69 [65;72]	71 [67;74]	71 [67;74]	74 [70;77]	79 [75;83]
40	63 [58;67]	67 [63;70]	69 [66;72]	69 [66;72]	72 [69;74]	78 [74;81]
50	59 [54;64]	63 [60;67]	66 [62;68]	66 [63;69]	69 [66;72]	75 [71;79]
60	54 [48;59]	58 [55;62]	61 [57;64]	61 [58;64]	64 [61;67]	71 [67;75]
70	46 [40;51]	51 [47;54]	53 [50;57]	54 [50;57]	57 [54;60]	65 [60;70]
80	36 [30;42]	41 [36;45]	43 [39;48]	44 [40;48]	48 [44;52]	57 [51;63]
<b>10 ans</b>						
30	58 [52;63]	62 [57;66]	64 [60;68]	65 [60;68]	67 [63;71]	ND
40	54 [49;60]	59 [55;63]	61 [58;64]	62 [58;65]	65 [61;68]	ND
50	50 [45;56]	55 [51;59]	57 [54;61]	58 [55;61]	61 [58;64]	ND
60	44 [39;50]	49 [46;53]	52 [48;55]	52 [49;56]	56 [53;59]	ND
70	37 [31;43]	42 [38;46]	44 [41;48]	45 [41;49]	49 [45;52]	ND
80	28 [21;34]	33 [28;38]	35 [31;40]	36 [31;41]	40 [35;45]	ND

ND : Non Disponible