



RÉPUBLIQUE
FRANÇAISE

*Liberté
Égalité
Fraternité*



JUIN 2021

Survie des personnes atteintes de cancer en France métropolitaine 1989-2018

HYPOPHARYNX

Etude collaborative partenariale entre le réseau français des registres des cancers (Francim), le service de Biostatistique-Bioinformatique des Hospices civils de Lyon (HCL), Santé publique France et l'Institut national du cancer (INCa)

Compléments



Compléments à la partie 1 - Survie à 1 et 5 ans des personnes diagnostiquées entre 2010 et 2015 (tous registres)

Table C1. Survie observée (%) à 1 et 5 ans selon l'âge et le sexe et IC à 95%

	1 an			5 ans		
	Homme	Femme	Ensemble	Homme	Femme	Ensemble
50 ans	73 [70;76]	75 [68;81]	74 [71;76]	32 [28;35]	44 [35;53]	33 [30;36]
60 ans	71 [68;73]	69 [64;74]	70 [68;72]	29 [27;32]	35 [28;41]	30 [28;32]
70 ans	63 [60;66]	60 [53;66]	63 [60;66]	23 [20;26]	23 [17;30]	23 [21;26]
80 ans	45 [41;49]	45 [35;54]	45 [41;48]	12 [9;16]	10 [4;19]	12 [9;15]

Table C2. Taux de mortalité en excès (en nombre de décès par personne-année) à 0 mois, 6 mois, 1 an, 3 ans et 5 ans selon l'âge au diagnostic pour Hommes et Femmes ensemble et IC à 95%

Âge	0 mois	6 mois	1 an	3 ans	5 ans
50 ans	0,25 [0,20;0,33]	0,30 [0,27;0,35]	0,34 [0,30;0,39]	0,17 [0,14;0,20]	0,10 [0,07;0,15]
60 ans	0,34 [0,29;0,40]	0,34 [0,31;0,38]	0,33 [0,30;0,37]	0,18 [0,15;0,20]	0,14 [0,11;0,17]
70 ans	0,54 [0,45;0,64]	0,44 [0,39;0,48]	0,37 [0,33;0,42]	0,20 [0,17;0,24]	0,15 [0,11;0,21]
80 ans	1,01 [0,83;1,22]	0,73 [0,64;0,83]	0,56 [0,48;0,66]	0,23 [0,17;0,31]	0,15 [0,08;0,28]

Figure C1. Taux de mortalité en excès (en nombre de décès par personne-année) (a) et survie nette (b) selon le temps depuis le diagnostic pour différents âges, chez l'homme et chez la femme

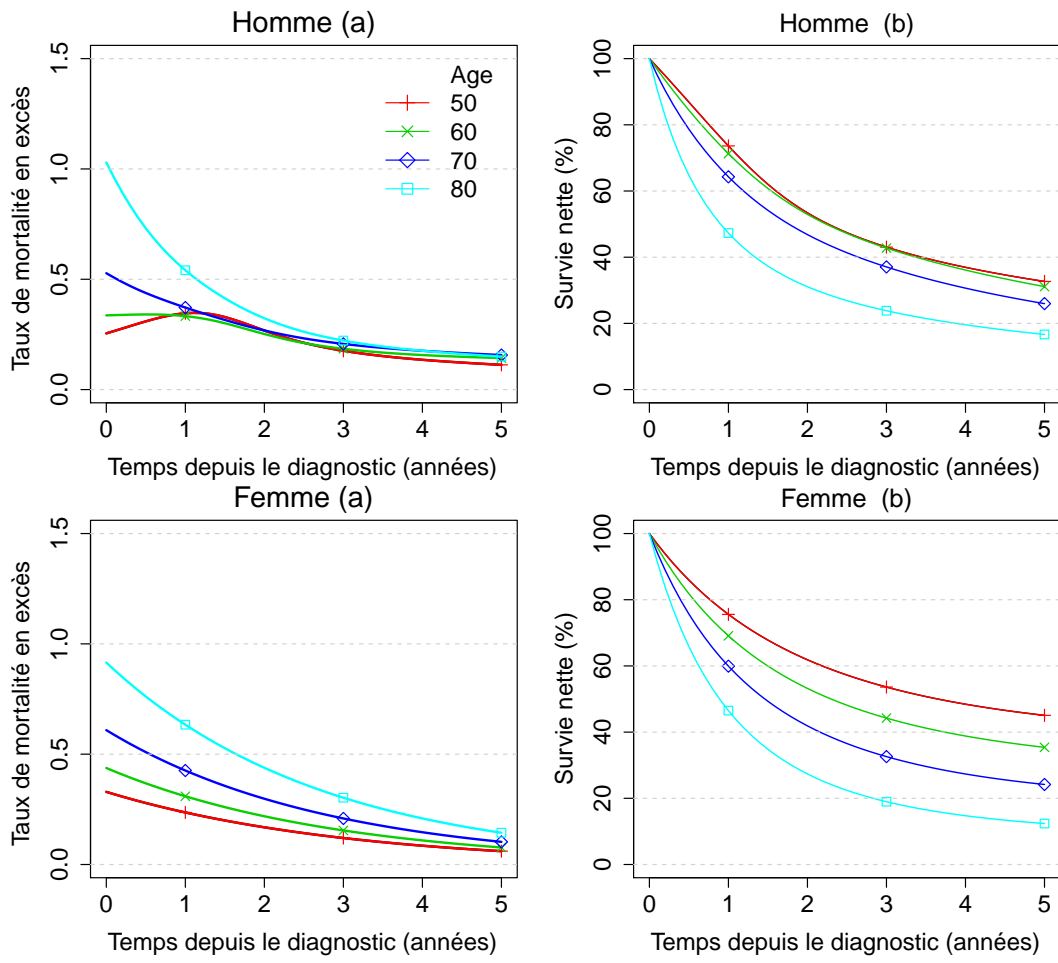
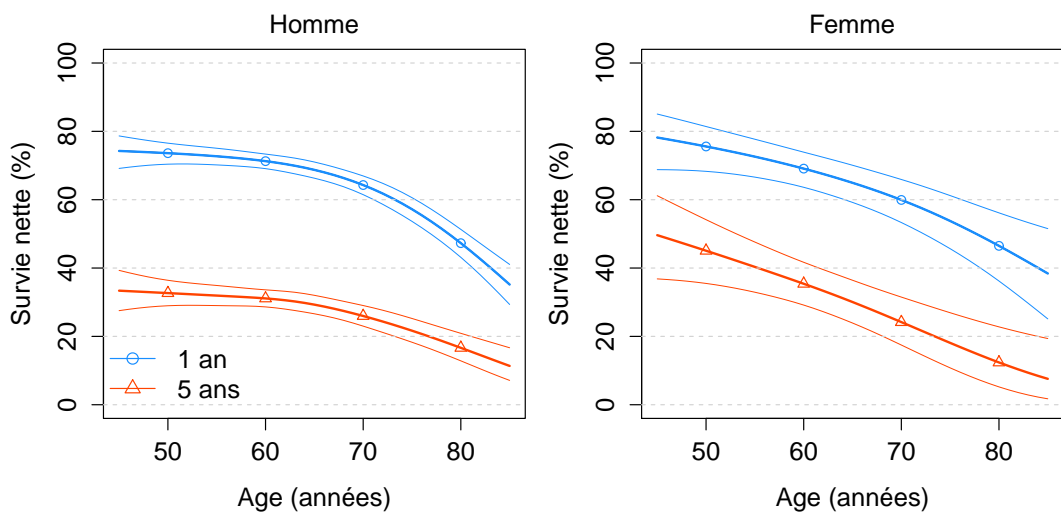


Figure C2. Survie nette à 1 et 5 ans selon l'âge au diagnostic avec IC à 95%, chez l'homme et chez la femme



Complément à la partie 2 - Tendances de la survie nette à 1, 5 et 10 ans des personnes diagnostiquées entre 1990 et 2015 (restriction aux registres couvrant l'ensemble de la période 1990-2015, Hommes et Femmes ensemble)

Table C3. Survies observée et nette (%) à 1, 5 et 10 ans selon l'année de diagnostic et IC à 95%

Années	1 an		5 ans		10 ans	
	observée	nette	observée	nette	observée	nette
1990	66 [64;68]	67 [65;69]	25 [23;26]	27 [25;29]	12 [11;14]	15 [13;17]
1995	66 [65;68]	67 [66;69]	25 [24;26]	27 [26;29]	12 [11;13]	15 [14;16]
2000	65 [64;67]	66 [65;68]	24 [23;26]	27 [25;28]	12 [11;13]	14 [13;15]
2005	67 [66;69]	68 [67;70]	26 [25;28]	28 [27;30]	12 [11;14]	15 [13;16]
2010	66 [65;68]	67 [66;69]	26 [25;28]	28 [26;30]	12 [11;14]	14 [12;16]
2015	67 [65;69]	68 [66;71]	27 [25;30]	29 [26;32]	ND	ND

ND : Non Disponible

Table C4. Taux de mortalité en excès (en nombre de décès par personne-année) à 0 mois, 6 mois, 1 an, 5 ans et 10 ans selon l'âge et selon l'année de diagnostic et IC à 95%

Année	0 mois	6 mois	1 an	5 ans	10 ans
50 ans					
1990	0,23 [0,19;0,28]	0,35 [0,31;0,39]	0,42 [0,38;0,47]	0,12 [0,10;0,14]	0,10 [0,08;0,13]
1995	0,22 [0,18;0,27]	0,34 [0,30;0,37]	0,41 [0,37;0,45]	0,12 [0,11;0,14]	0,11 [0,09;0,13]
2000	0,21 [0,18;0,26]	0,33 [0,29;0,36]	0,40 [0,36;0,44]	0,13 [0,11;0,14]	0,11 [0,09;0,14]
2005	0,20 [0,17;0,25]	0,31 [0,28;0,34]	0,38 [0,35;0,42]	0,13 [0,11;0,14]	0,12 [0,09;0,15]
2010	0,19 [0,16;0,23]	0,29 [0,26;0,33]	0,36 [0,33;0,40]	0,12 [0,11;0,14]	0,13 [0,09;0,17]
2015	0,18 [0,14;0,22]	0,28 [0,24;0,32]	0,35 [0,30;0,39]	0,12 [0,10;0,15]	ND
60 ans					
1990	0,34 [0,29;0,40]	0,38 [0,34;0,42]	0,38 [0,35;0,42]	0,13 [0,12;0,15]	0,11 [0,09;0,14]
1995	0,33 [0,28;0,38]	0,37 [0,34;0,41]	0,37 [0,34;0,41]	0,14 [0,12;0,16]	0,12 [0,10;0,14]
2000	0,32 [0,27;0,37]	0,36 [0,33;0,39]	0,36 [0,33;0,40]	0,14 [0,12;0,16]	0,12 [0,10;0,15]
2005	0,30 [0,26;0,35]	0,34 [0,31;0,37]	0,35 [0,32;0,38]	0,14 [0,12;0,16]	0,13 [0,10;0,16]
2010	0,28 [0,24;0,33]	0,32 [0,29;0,36]	0,33 [0,30;0,36]	0,14 [0,12;0,16]	0,14 [0,10;0,18]
2015	0,26 [0,22;0,32]	0,31 [0,27;0,34]	0,31 [0,28;0,35]	0,14 [0,12;0,16]	ND
70 ans					
1990	0,59 [0,50;0,70]	0,49 [0,43;0,54]	0,42 [0,37;0,47]	0,16 [0,13;0,19]	0,13 [0,09;0,19]
1995	0,57 [0,49;0,67]	0,47 [0,43;0,52]	0,41 [0,37;0,45]	0,16 [0,14;0,19]	0,14 [0,10;0,20]
2000	0,55 [0,47;0,64]	0,46 [0,41;0,50]	0,40 [0,36;0,44]	0,16 [0,14;0,19]	0,15 [0,11;0,21]
2005	0,52 [0,45;0,61]	0,43 [0,39;0,48]	0,38 [0,34;0,42]	0,16 [0,14;0,19]	0,16 [0,11;0,23]
2010	0,49 [0,42;0,58]	0,41 [0,37;0,46]	0,36 [0,32;0,40]	0,16 [0,14;0,19]	0,17 [0,11;0,25]
2015	0,46 [0,39;0,55]	0,39 [0,34;0,44]	0,34 [0,30;0,39]	0,16 [0,13;0,20]	ND
80 ans					
1990	1,20 [1,00;1,44]	0,79 [0,69;0,90]	0,57 [0,49;0,67]	0,20 [0,14;0,29]	0,19 [0,09;0,40]
1995	1,16 [0,98;1,38]	0,77 [0,68;0,87]	0,56 [0,48;0,65]	0,21 [0,15;0,30]	0,20 [0,09;0,42]
2000	1,12 [0,94;1,32]	0,74 [0,66;0,84]	0,54 [0,47;0,63]	0,21 [0,15;0,30]	0,21 [0,10;0,45]
2005	1,06 [0,89;1,26]	0,71 [0,63;0,80]	0,52 [0,45;0,60]	0,21 [0,15;0,30]	0,22 [0,11;0,48]
2010	1,00 [0,84;1,19]	0,67 [0,59;0,76]	0,50 [0,43;0,58]	0,21 [0,15;0,30]	0,24 [0,11;0,51]
2015	0,94 [0,78;1,13]	0,63 [0,55;0,73]	0,47 [0,40;0,56]	0,21 [0,14;0,30]	ND

ND : Non Disponible

Table C5. Survie nette (%) à 1, 5 et 10 ans selon l'année de diagnostic et par âge au diagnostic et IC à 95%

Age	1990	1995	2000	2005	2010	2015
1 an						
50	71 [69;73]	72 [70;74]	73 [71;75]	74 [72;76]	75 [73;77]	76 [74;78]
60	69 [67;71]	70 [68;71]	70 [69;72]	72 [70;73]	73 [71;75]	74 [72;76]
70	61 [58;64]	62 [60;64]	63 [61;65]	64 [62;66]	66 [64;68]	67 [64;70]
80	44 [40;48]	45 [41;48]	46 [43;50]	48 [45;51]	50 [46;53]	52 [48;56]
5 ans						
50	30 [28;33]	30 [28;33]	31 [29;33]	32 [30;35]	34 [31;36]	35 [32;39]
60	29 [26;31]	29 [27;31]	30 [28;32]	31 [29;33]	32 [30;35]	34 [31;37]
70	22 [20;25]	23 [20;25]	23 [21;25]	24 [22;26]	26 [23;28]	27 [24;30]
80	13 [10;16]	13 [10;16]	14 [11;17]	15 [12;18]	16 [13;19]	17 [13;21]
10 ans						
50	18 [15;20]	17 [16;19]	17 [16;19]	18 [16;20]	18 [16;21]	ND
60	16 [14;18]	16 [14;18]	16 [14;18]	16 [14;18]	17 [14;19]	ND
70	11 [9;14]	11 [9;13]	11 [9;13]	11 [9;13]	12 [10;14]	ND
80	5 [3;8]	5 [3;8]	5 [3;8]	5 [3;8]	5 [3;9]	ND

ND : Non Disponible