



RÉPUBLIQUE
FRANÇAISE

*Liberté
Égalité
Fraternité*



JUIN 2021

Survie des personnes atteintes de cancer en France métropolitaine 1989-2018

LARYNX

Etude collaborative partenariale entre le réseau français des registres des cancers (Francim), le service de Biostatistique-Bioinformatique des Hospices civils de Lyon (HCL), Santé publique France et l'Institut national du cancer (INCa)

Compléments



Compléments à la partie 1 - Survie à 1 et 5 ans des personnes diagnostiquées entre 2010 et 2015 (tous registres)

Table C1. Survie observée (%) à 1 et 5 ans selon l'âge et le sexe et IC à 95%

	1 an			5 ans		
	Homme	Femme	Ensemble	Homme	Femme	Ensemble
50 ans	88 [86;90]	92 [89;94]	89 [87;90]	62 [58;65]	72 [66;78]	63 [60;66]
60 ans	85 [84;87]	88 [85;91]	86 [84;87]	56 [54;58]	64 [59;69]	57 [55;59]
70 ans	83 [81;85]	83 [79;86]	83 [81;85]	55 [52;57]	54 [49;59]	55 [52;57]
80 ans	74 [71;76]	75 [69;80]	73 [71;76]	39 [36;43]	42 [35;50]	40 [36;43]

Table C2. Taux de mortalité en excès (en nombre de décès par personne-année) à 0 mois, 6 mois, 1 an, 3 ans et 5 ans selon l'âge au diagnostic pour Hommes et Femmes ensemble et IC à 95%

Âge	0 mois	6 mois	1 an	3 ans	5 ans
50 ans	0,12 [0,09;0,15]	0,12 [0,10;0,14]	0,12 [0,10;0,13]	0,07 [0,06;0,09]	0,06 [0,04;0,08]
60 ans	0,15 [0,13;0,18]	0,14 [0,13;0,16]	0,14 [0,12;0,15]	0,08 [0,07;0,10]	0,06 [0,05;0,08]
70 ans	0,22 [0,18;0,26]	0,17 [0,15;0,19]	0,13 [0,12;0,15]	0,08 [0,07;0,09]	0,05 [0,04;0,07]
80 ans	0,37 [0,30;0,45]	0,25 [0,22;0,29]	0,18 [0,16;0,21]	0,07 [0,06;0,10]	0,05 [0,02;0,08]

Figure C1. Taux de mortalité en excès (en nombre de décès par personne-année) (a) et survie nette (b) selon le temps depuis le diagnostic pour différents âges, chez l'homme et chez la femme

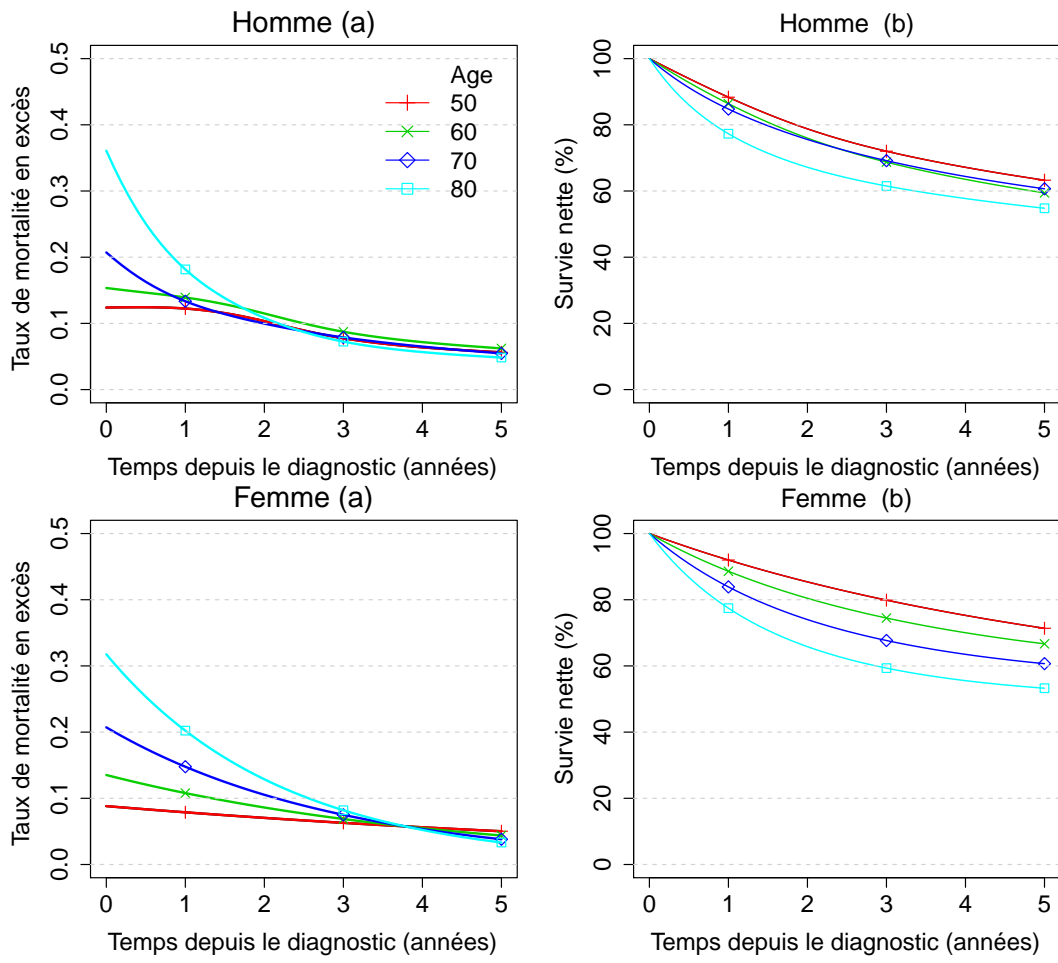
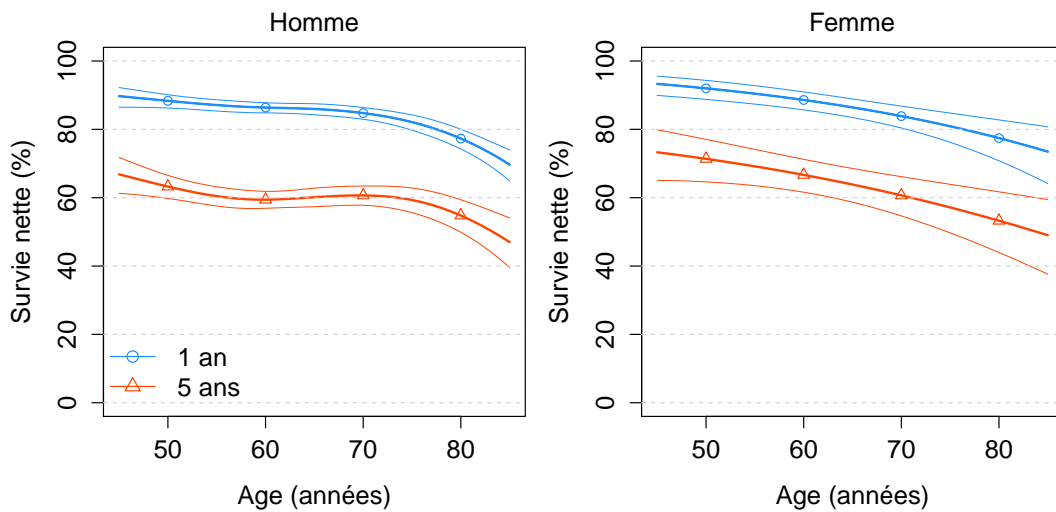


Figure C2. Survie nette à 1 et 5 ans selon l'âge au diagnostic avec IC à 95%, chez l'homme et chez la femme



Complément à la partie 2 - Tendances de la survie nette à 1, 5 et 10 ans des personnes diagnostiquées entre 1990 et 2015 (restriction aux registres couvrant l'ensemble de la période 1990-2015, Hommes et Femmes ensemble)

Table C3. Survies observée et nette (%) à 1, 5 et 10 ans selon l'année de diagnostic et IC à 95%

Années	1 an		5 ans		10 ans	
	observée	nette	observée	nette	observée	nette
1990	81 [79;82]	83 [81;84]	47 [45;49]	53 [51;55]	31 [29;32]	39 [37;41]
1995	81 [80;82]	83 [82;84]	49 [48;50]	55 [53;57]	32 [31;33]	41 [40;43]
2000	81 [80;81]	83 [82;84]	49 [48;50]	56 [55;57]	32 [31;33]	43 [41;45]
2005	82 [81;83]	84 [83;85]	52 [51;53]	58 [57;60]	35 [34;36]	45 [43;47]
2010	84 [83;85]	86 [85;86]	55 [53;57]	60 [59;62]	38 [36;40]	47 [45;49]
2015	83 [82;85]	85 [84;86]	55 [53;57]	61 [59;64]	ND	ND

ND : Non Disponible

Table C4. Taux de mortalité en excès (en nombre de décès par personne-année) à 0 mois, 6 mois, 1 an, 5 ans et 10 ans selon l'âge et selon l'année de diagnostic et IC à 95%

Année	0 mois	6 mois	1 an	5 ans	10 ans
50 ans					
1990	0,11 [0,09;0,14]	0,15 [0,13;0,17]	0,18 [0,16;0,20]	0,06 [0,05;0,07]	0,05 [0,04;0,06]
1995	0,11 [0,08;0,13]	0,14 [0,12;0,16]	0,16 [0,15;0,18]	0,06 [0,05;0,07]	0,04 [0,03;0,05]
2000	0,10 [0,08;0,12]	0,13 [0,12;0,15]	0,15 [0,14;0,17]	0,05 [0,05;0,06]	0,04 [0,03;0,05]
2005	0,09 [0,07;0,12]	0,12 [0,11;0,14]	0,14 [0,13;0,16]	0,05 [0,04;0,06]	0,04 [0,03;0,05]
2010	0,09 [0,07;0,11]	0,11 [0,10;0,13]	0,14 [0,12;0,15]	0,05 [0,04;0,05]	0,03 [0,03;0,04]
2015	0,08 [0,06;0,10]	0,11 [0,09;0,12]	0,13 [0,11;0,15]	0,04 [0,04;0,05]	ND
60 ans					
1990	0,16 [0,14;0,20]	0,18 [0,16;0,20]	0,18 [0,17;0,20]	0,07 [0,06;0,08]	0,06 [0,05;0,07]
1995	0,15 [0,13;0,18]	0,16 [0,15;0,18]	0,17 [0,16;0,19]	0,07 [0,06;0,08]	0,06 [0,05;0,07]
2000	0,14 [0,12;0,17]	0,15 [0,14;0,17]	0,16 [0,15;0,18]	0,06 [0,06;0,07]	0,05 [0,04;0,06]
2005	0,14 [0,11;0,16]	0,15 [0,13;0,16]	0,15 [0,14;0,17]	0,06 [0,05;0,07]	0,05 [0,04;0,06]
2010	0,13 [0,11;0,15]	0,14 [0,12;0,15]	0,14 [0,13;0,16]	0,06 [0,05;0,06]	0,05 [0,04;0,06]
2015	0,12 [0,10;0,14]	0,13 [0,11;0,14]	0,13 [0,12;0,15]	0,05 [0,05;0,06]	ND
70 ans					
1990	0,30 [0,25;0,35]	0,21 [0,19;0,23]	0,17 [0,15;0,19]	0,07 [0,06;0,08]	0,07 [0,05;0,09]
1995	0,28 [0,24;0,33]	0,20 [0,18;0,22]	0,16 [0,14;0,18]	0,07 [0,06;0,08]	0,07 [0,05;0,09]
2000	0,26 [0,22;0,31]	0,18 [0,17;0,20]	0,15 [0,13;0,17]	0,06 [0,05;0,07]	0,06 [0,05;0,08]
2005	0,25 [0,21;0,29]	0,17 [0,16;0,19]	0,14 [0,13;0,16]	0,06 [0,05;0,07]	0,06 [0,04;0,08]
2010	0,23 [0,20;0,27]	0,16 [0,15;0,18]	0,13 [0,12;0,15]	0,05 [0,05;0,06]	0,05 [0,04;0,07]
2015	0,22 [0,18;0,26]	0,15 [0,13;0,17]	0,12 [0,11;0,14]	0,05 [0,04;0,06]	ND
80 ans					
1990	0,56 [0,46;0,68]	0,30 [0,26;0,35]	0,20 [0,17;0,24]	0,06 [0,05;0,09]	0,08 [0,04;0,16]
1995	0,53 [0,44;0,64]	0,29 [0,25;0,33]	0,19 [0,16;0,22]	0,06 [0,04;0,08]	0,08 [0,04;0,15]
2000	0,49 [0,41;0,59]	0,27 [0,24;0,30]	0,18 [0,15;0,21]	0,06 [0,04;0,08]	0,07 [0,04;0,14]
2005	0,46 [0,38;0,56]	0,25 [0,22;0,29]	0,17 [0,14;0,19]	0,05 [0,04;0,07]	0,07 [0,04;0,13]
2010	0,43 [0,36;0,53]	0,24 [0,21;0,27]	0,16 [0,13;0,18]	0,05 [0,04;0,07]	0,06 [0,03;0,12]
2015	0,41 [0,33;0,50]	0,22 [0,19;0,25]	0,15 [0,13;0,17]	0,05 [0,03;0,06]	ND

ND : Non Disponible

Table C5. Survie nette (%) à 1, 5 et 10 ans selon l'année de diagnostic et par âge au diagnostic et IC à 95%

Age	1990	1995	2000	2005	2010	2015
1 an						
50	86 [85;88]	87 [86;88]	88 [87;89]	89 [87;90]	89 [88;90]	90 [89;91]
60	84 [82;85]	85 [84;86]	86 [85;87]	87 [85;88]	87 [86;88]	88 [87;89]
70	80 [79;82]	82 [80;83]	83 [81;84]	84 [82;85]	84 [83;86]	85 [84;87]
80	72 [69;75]	73 [71;76]	75 [72;77]	76 [74;78]	77 [75;80]	79 [76;81]
5 ans						
50	57 [54;60]	59 [57;61]	61 [59;63]	63 [61;65]	65 [62;67]	67 [64;69]
60	53 [50;55]	55 [53;57]	57 [55;59]	59 [57;61]	61 [59;63]	63 [60;65]
70	51 [48;54]	53 [51;56]	55 [53;57]	57 [55;60]	59 [57;62]	61 [59;64]
80	46 [42;50]	48 [45;52]	51 [47;54]	53 [49;56]	55 [51;58]	57 [53;61]
10 ans						
50	43 [40;46]	45 [43;48]	48 [45;50]	50 [47;52]	52 [49;55]	ND
60	37 [35;40]	40 [38;42]	42 [40;44]	44 [42;46]	47 [44;49]	ND
70	37 [34;40]	40 [37;42]	42 [39;44]	44 [42;47]	47 [44;49]	ND
80	34 [28;39]	36 [31;41]	38 [33;43]	41 [36;46]	43 [38;48]	ND

ND : Non Disponible