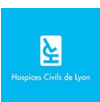
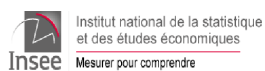
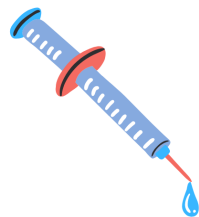
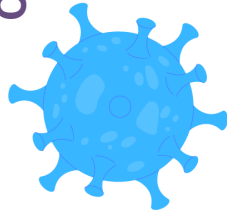


En collaboration avec :

Agence régionale de santé (ARS) Grand Est, Médecins libéraux, SAMU Centre 15, SOS médecins, médecins urgentistes, réanimateurs, laboratoires de biologie médicale hospitaliers et de ville, Sociétés savantes d'infectiologie, de réanimation et de médecine d'urgence



## COVID-19 CHIFFRES CLÉS GRAND EST



### Nouvelles infections SARS-Cov-2 — Semaine 35

Nombre de cas	Taux d'incidence
6 362	115,4 cas/100 000 hab.
↓	↓

### Prise en charge médicale pour Covid-19 — Semaine 35

Nombre consultations SOS médecins	Nombre passages aux urgences	Nombre hospitalisations
164	272	226*
↗	↓	↗

\*Dont 58 en soins critiques

### Vaccination anti-Covid-19 — Semaine 35

Couverture vaccinale initiation (au moins 1 dose)	Couverture vaccinale schéma complet
72,6 %	68,3 %

## Covid 19 – Que faut-il retenir ?

En Grand Est, le nombre de nouveaux cas continue de diminuer en semaine 35-2021 (6 362 contre 7 016 en semaine 34-2021), ainsi que le nombre de personnes testées (288 357 en semaine 35-2021 contre 328 347 en semaine 34-2021). Le taux d'incidence baisse lui aussi à 115,4 nouveaux cas pour 100 000 habitants, et dépasse toujours le seuil de circulation active du virus (fixé à 50 pour 100 000 habitants). Le taux de positivité quant à lui augmente très légèrement (2,2 % contre 2,1 % en semaine 34-21).

Selon l'âge, les évolutions sont contrastées : la circulation virale continue d'augmenter chez les 0-9 ans, et est en augmentation pour la première fois chez les 60-69 ans. Elle est en baisse ou stable dans toutes les autres classes d'âge. Cette diminution est plus marquée chez les 20-29 ans (-20%). Les taux d'incidence varient de 41,0 nouveaux cas pour 100 000 habitants chez les 80 ans et plus, à 172,8 nouveaux cas pour 100 000 habitants chez les 30-39 ans.

La circulation virale est en baisse dans quatre des dix départements de la région : la Haute-Marne, la Meurthe-et-Moselle, la Moselle, et le Haut-Rhin. Elle est stable dans les Ardennes, la l'Aube, Marne, le Bas-Rhin, et les Vosges. On note que la circulation virale est en hausse en Meuse. En semaine 35-2021, les taux d'incidence départementaux dépassent tous le seuil de circulation virale active de 50 nouveaux cas pour 100 000 habitants. Le Haut-Rhin, la Moselle

et le Bas-Rhin présentent les taux d'incidence les plus élevés, avec respectivement 184,7, 131,7 et 131,5 nouveaux cas pour 100 000 habitants.

Une **nouvelle stratégie de criblage à la recherche des mutations d'intérêt E484K, E484Q et L452R** est déployée en raison de leur impact sur la transmissibilité (L452R) ou l'échappement à la réponse immunitaire (E484K et E484Q).

La mutation L452R (variant Delta anciennement dit « variant indien ») est largement majoritaire en semaine 35-21 en région Grand Est, avec un taux de criblage de 70 %, et sa diffusion est stable avec un taux de positivité de 95,9 %. Elle dépasse 90 % dans tous les départements de la région à l'exception de la Marne (84,5 %), des Ardennes (86,8 %) et de la Meurthe-et-Moselle (89,4 %). A noter que les Ardennes et l'Aube présentent un faible taux de criblage en semaine 34 (respectivement de 47 % et 55 %).

La circulation virale engendre toujours des cas graves de Covid-19 nécessitant une hospitalisation, en soins critiques pour les plus sévères, ainsi que des décès. Même si la pression sur le système de soin régional est modérée, elle continue depuis plusieurs semaines et provoque une augmentation modérée mais continue de la saturation des services de soins critiques. Ainsi :

- le nombre de passages aux urgences pour suspicion de Covid-19 est en légère baisse (272 passages en semaine 35 et 303 en semaine 34) et représente 1,1 % de l'activité des services d'urgence de la région ;
- le nombre de nouvelles hospitalisations (n=226) est en légère augmentation par rapport à la semaine précédente. Le nombre de nouvelles admissions en réanimation et soins intensifs (n=58) pour Covid-19 est stable par rapport à la semaine précédente ;
- le nombre de décès liés à la Covid-19 dans les établissements de santé est en hausse (n=31 en semaine 35 et n=19 en semaine 34). Entre le 1er septembre 2020 et le 5 septembre 2021, 6 676 patients Covid-19 hospitalisés sont décédés dans les établissements de santé de la région ;
- le nombre de consultations pour suspicion de Covid-19 des associations SOS Médecins de la région est en légère hausse en semaine 35 (164 consultations en semaine 35 contre 141 en semaine 34) représentant 3,6 % des consultations (3,1 % la semaine précédente).

Au sein des établissements sociaux et médico-sociaux de la région, depuis le 1er septembre 2020, 11 783 cas confirmés de Covid-19 ont été signalés parmi les résidents et 5 979 parmi le personnel. Les établissements pour personnes âgées étaient les plus touchés : ils représentaient 78 % de ces cas chez les résidents et 78 % chez le personnel.

Depuis le 1<sup>er</sup> septembre 2020, 1 015 résidents d'établissements médicalisés et non médicalisés pour personnes âgées sont décédés au sein de leur établissement d'hébergement.

Au 29 août en Grand Est, 4 001 039 personnes ont reçu au moins une dose de vaccin contre la COVID-19 (couverture vaccinale 72,6 %). Parmi elles, 3 763 851 avaient un schéma vaccinal complet (couverture vaccinale 68,3 %). A noter que les estimations de couvertures vaccinales sont réalisées sur la base des données de l'assurance maladie qui transmet le nombre de personnes selon le lieu d'injection (et non le lieu de résidence). En cette période d'intensification de la vaccination notamment sur les lieux de villégiature et de mouvement de population du fait des congés estivaux, cela peut induire des biais dans les estimations.

## **FOCUS (page 11)**

### **Noyades**

Entre le 1er juin et le 31 août, 28 noyades ont été enregistrées dans le Grand Est, dont 11 suivies de décès

# Vaccination contre la COVID-19

La campagne de vaccination s'accompagne du suivi des nombres de personnes vaccinées ainsi que des couvertures vaccinales. Le système d'information Vaccin Covid, permettant le suivi de la vaccination contre la COVID-19, a été mis en œuvre le 4 janvier 2021. Il est administré par la Caisse nationale d'assurance maladie (Cnam) et alimenté par les professionnels de santé réalisant les vaccinations. [Une description des indicateurs est disponible sur le site de Santé publique France.](#)

Source : Données Vaccin Covid, Cnam, exploitation Santé publique France, au 06 septembre 2021

**Tableau 1. Couverture vaccinale (nombre de personnes ayant eu au moins une dose de vaccin / 100 habitants) 1 dose et 2 doses par département, Grand Est**

Département	Au moins 1 dose			Schéma complet		
	Nombre de personnes	CV (%) population générale	CV (%) population ≥ 12 ans	Nombre de personnes	CV (%) population générale	CV (%) population ≥ 12 ans
8 Ardennes	201 574	75,9%	87,4%	190 422	71,7%	82,6%
10 Aube	226 763	73,2%	85,0%	213 311	68,8%	80,0%
51 Mame	414 088	73,4%	85,3%	388 846	69,0%	80,1%
52 Haute-Mame	125 654	74,2%	84,4%	117 499	69,4%	78,9%
54 Meurthe-et-Moselle	521 178	71,4%	82,2%	489 278	67,0%	77,2%
55 Meuse	125 628	69,2%	79,3%	116 540	64,2%	73,6%
57 Moselle	740 798	71,5%	82,2%	694 988	67,1%	77,2%
67 Bas-Rhin	844 234	74,5%	85,8%	803 448	70,9%	81,7%
68 Haut-Rhin	520 643	68,2%	79,0%	488 490	64,0%	74,2%
88 Vosges	280 479	78,0%	88,7%	261 029	72,6%	82,6%
<b>Grand Est</b>	<b>4 001 039</b>	<b>72,6%</b>	<b>83,6%</b>	<b>3 763 851</b>	<b>68,3%</b>	<b>78,7%</b>

Source : Données Vaccin Covid, Cnam, exploitation Santé publique France, au 06 septembre 2021

**Tableau 2. Couverture vaccinale (nombre de personnes ayant eu au moins une dose de vaccin / 100 habitants) 1 dose et 2 doses par classe d'âge en région Grand Est**

Classe d'âge	Au moins 1 dose		Schéma complet	
	Nombre de personnes	CV (%)	Nombre de personnes	CV (%)
12-17 ans	265 843	67,8 %	217 160	55,4 %
18-49 ans	1 696 880	79,9 %	1 569 203	73,9 %
50-64 ans	982 634	88,0 %	948 210	84,9 %
65-74 ans	588 872	94,0 %	576 294	92,0 %
75 ans et plus	465 382	88,7 %	452 177	86,2 %
Autres âges ou non renseigné	1 428		807	
<b>Tous âges</b>	<b>4 001 039</b>	<b>72,6 %</b>	<b>3 763 851</b>	<b>68,3 %</b>

Source : Données Vaccin Covid, Cnam, exploitation Santé publique France, 06 septembre 2021

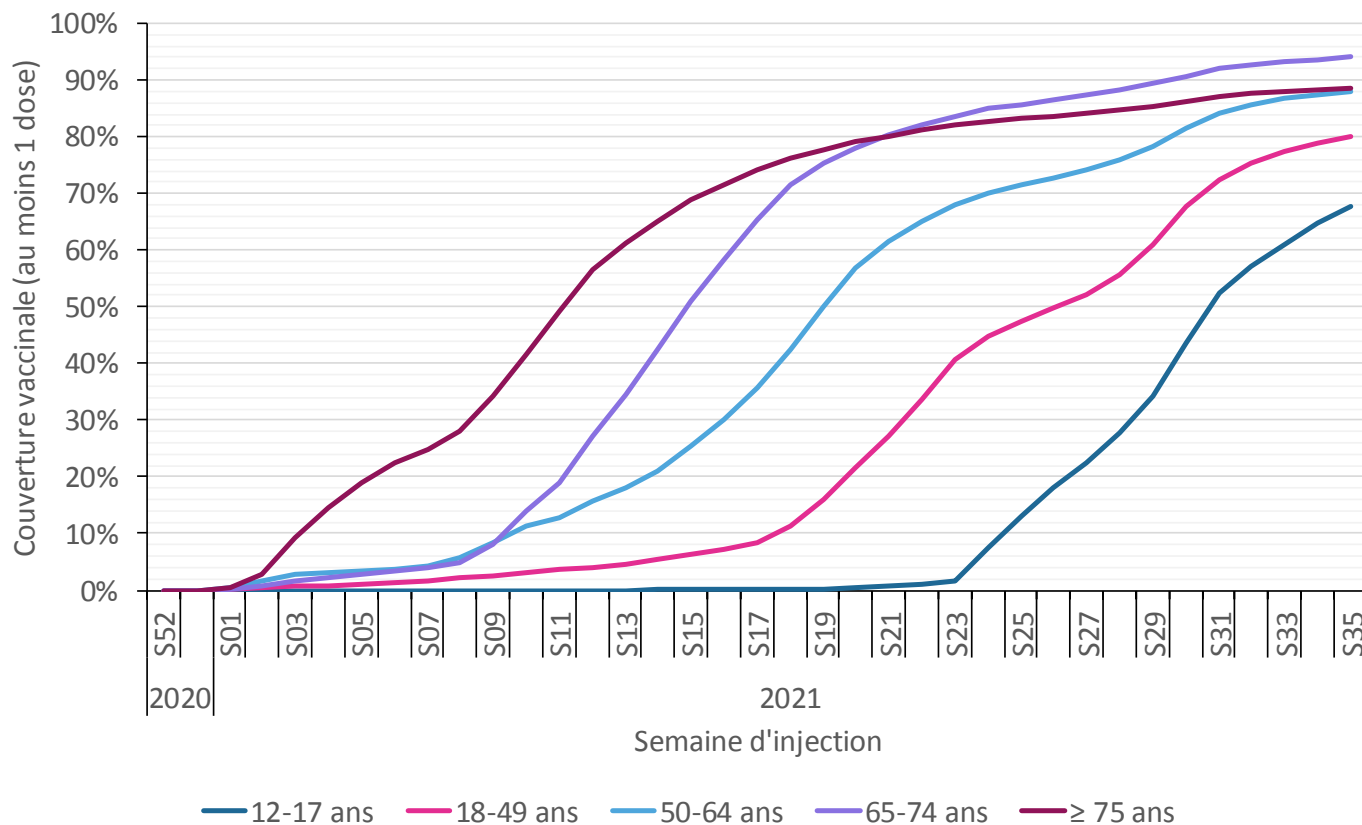
**Tableau 3. Couverture vaccinale (nombre de personnes ayant eu au moins une dose de vaccin / 100 habitants) 1 dose et 2 doses en EHPAD/USLD parmi les résidents et les professionnels**

Grand Est EHPAD /USLD		
	CV une dose (%)	CV schéma complet (%)
Résidents	93,6%	90,9%
Professionnels	89,7%	85,8%

# Vaccination contre la COVID-19 (suite)

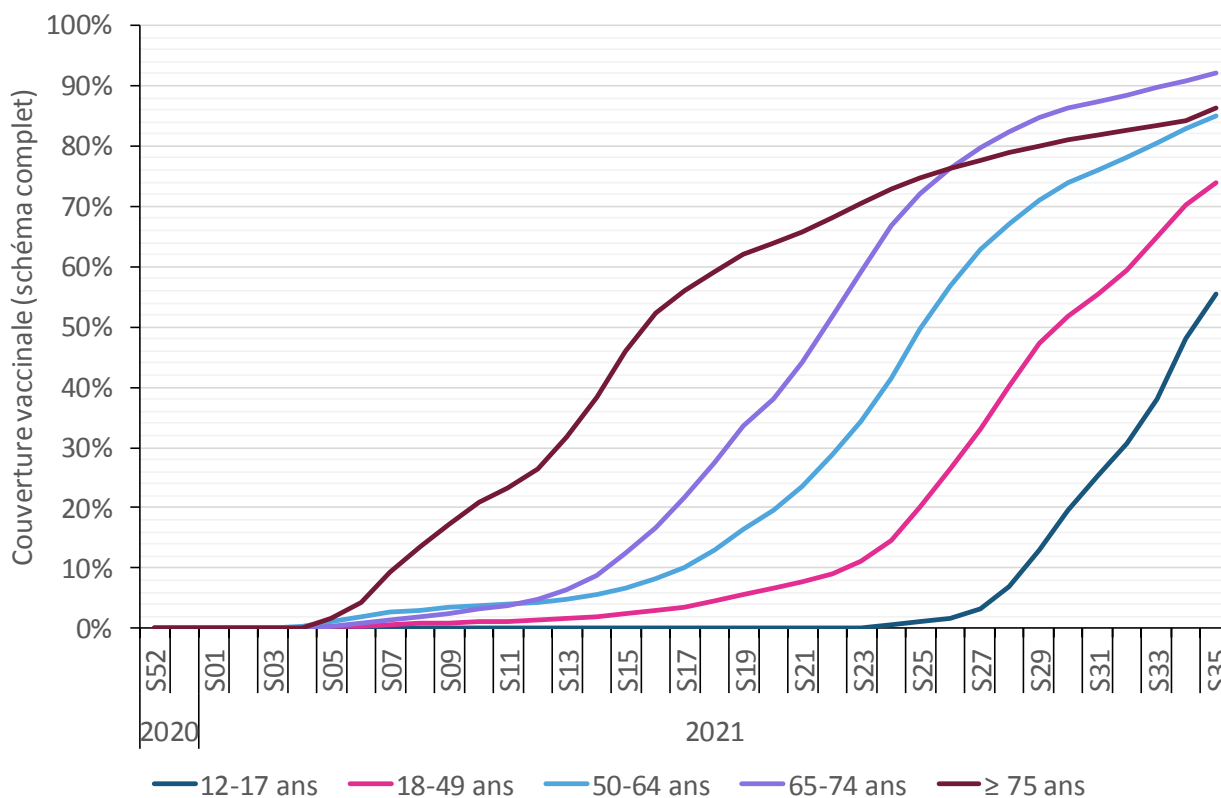
Source : Données Vaccin Covid, Cnam, exploitation Santé publique France, semaine 35

Figure 1 : Évolution de la couverture vaccinale (au moins 1 dose) par classe d'âge- Grand Est



Source : Données Vaccin Covid, Cnam, exploitation Santé publique France, semaine 35

Figure 2 : Évolution de la couverture vaccinale (nombre de personnes / 100 habitants) schéma vaccinal complet\*, par classe d'âge, Grand Est  
 \* 2 doses pour les vaccins 2 doses, 1 dose pour les Covid-19+ récents et 1 dose pour les vaccins 1 dose

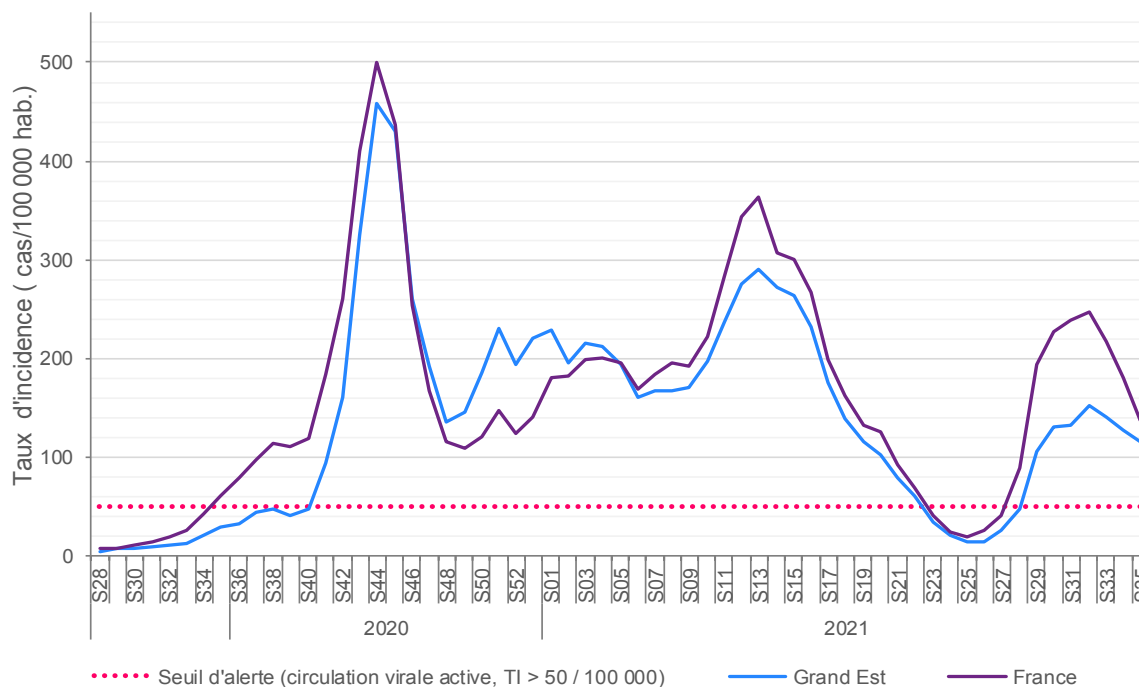


## Surveillance virologique

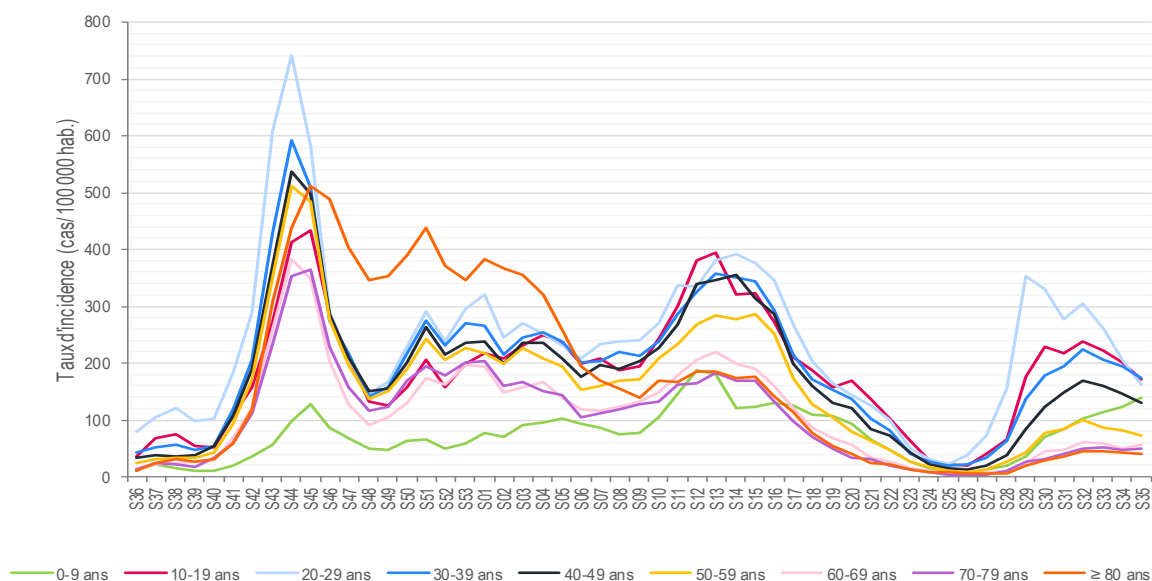
Les objectifs de la surveillance virologique basée sur les laboratoires sont de suivre l'évolution des taux de positivité des tests dans le temps par région ou département, ainsi que le nombre de patients positifs pour le SARS-CoV-2 rapporté à la population (taux d'incidence). Les données peuvent être consolidées à posteriori dans le temps. Ces indicateurs permettent, associés aux autres indicateurs, de suivre la dynamique de l'épidémie.

Jusque mi-mai 2020, la surveillance virologique s'appuyait sur les données non exhaustives transmises à Santé publique France par le réseau 3 labo (Cerba, Eurofins-Biomnis, Inovie) et par les laboratoires hospitaliers. Désormais, elle s'appuie sur le système **SI-DEP (système d'information de dépistage)**, opérationnel depuis le 13 mai 2020 et dont la montée en charge a été progressive. Ce nouveau système de surveillance vise au suivi exhaustif de l'ensemble des patients testés en France dans les laboratoires de ville et dans les laboratoires hospitaliers. Actuellement, les données transmises concernent les tests RT-PCR et les tests antigéniques réalisés.

**Figure 3. Taux hebdomadaire d'incidence (nombre de nouveaux cas / 100 000 habitants) de Covid-19, Grand Est et France au 08/09/2021 (source SI-DEP)**



**Figure 4. Taux hebdomadaire d'incidence (nombre de nouveaux cas / 100 000 habitants) de Covid-19 par classe d'âge, Grand Est, au 08/09/2021 (source SI-DEP)**



## Surveillance virologique (suite)

Figures 5a. et 5b. Taux d'incidence depuis la semaine 36-2020 par département, Grand Est au 08/09/2021 (source SI-DEP)

Figure 5a.

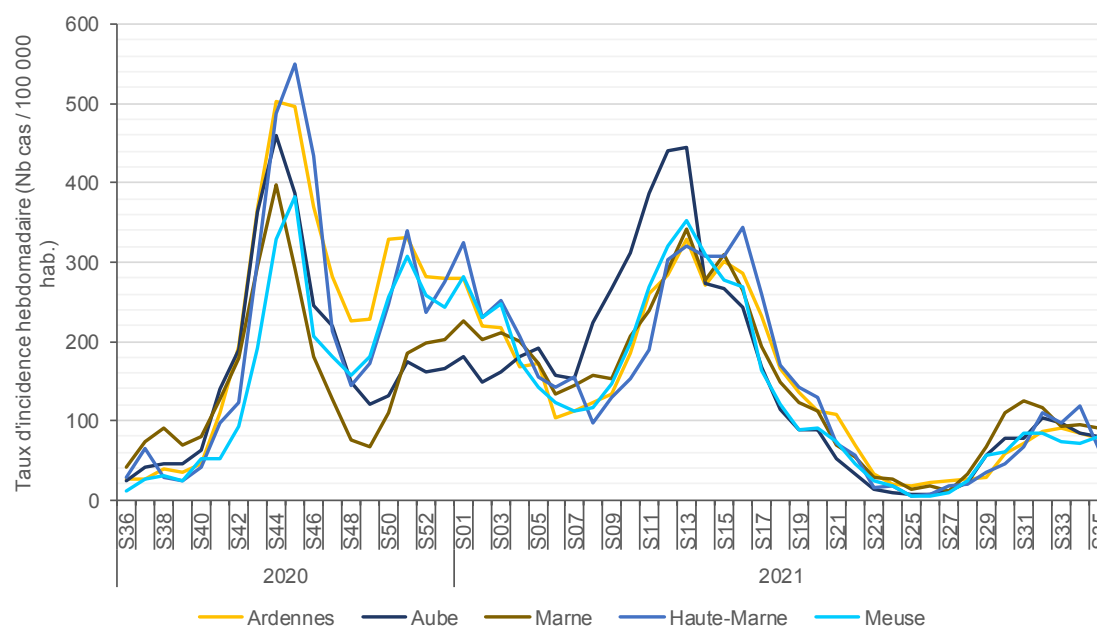
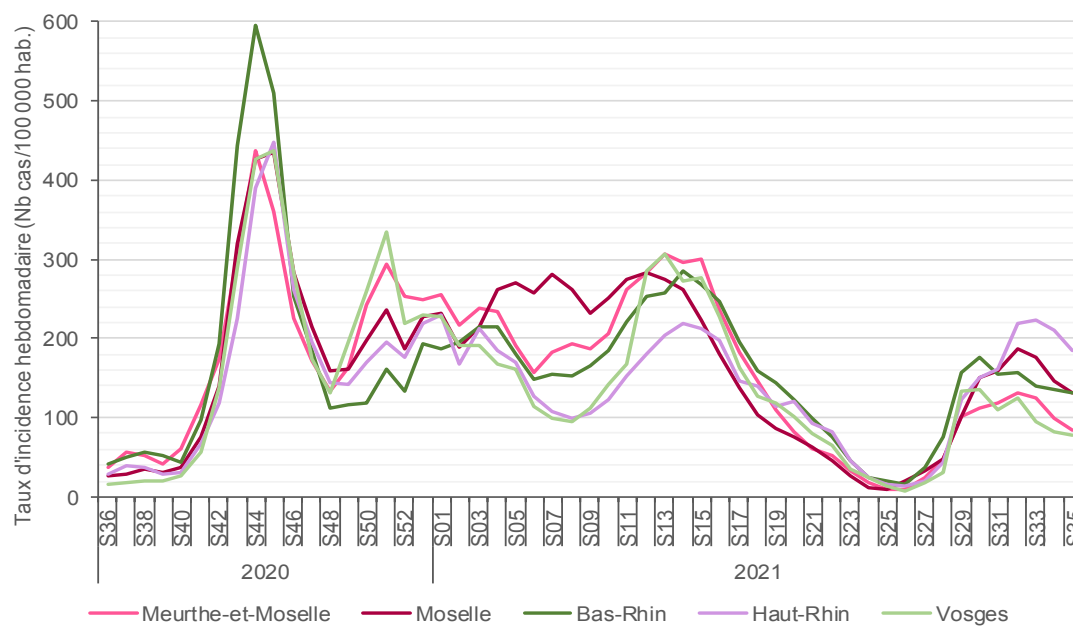


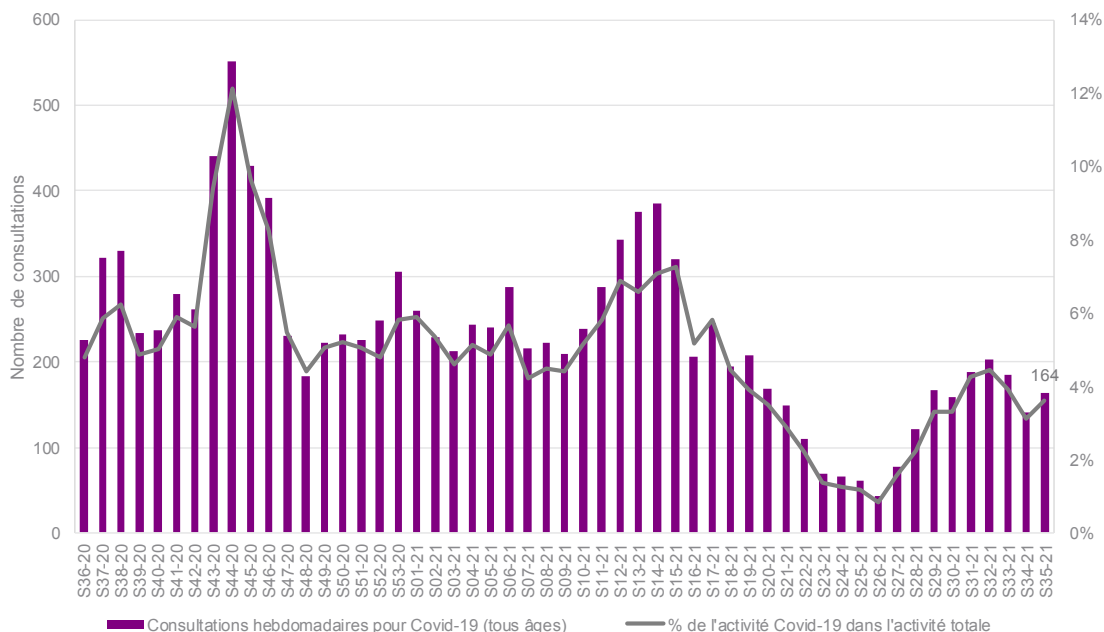
Figure 5b.



## Consultations en médecine de ville pour suspicion de COVID-19 :

Source : SOS Médecins, au 07/09/2021

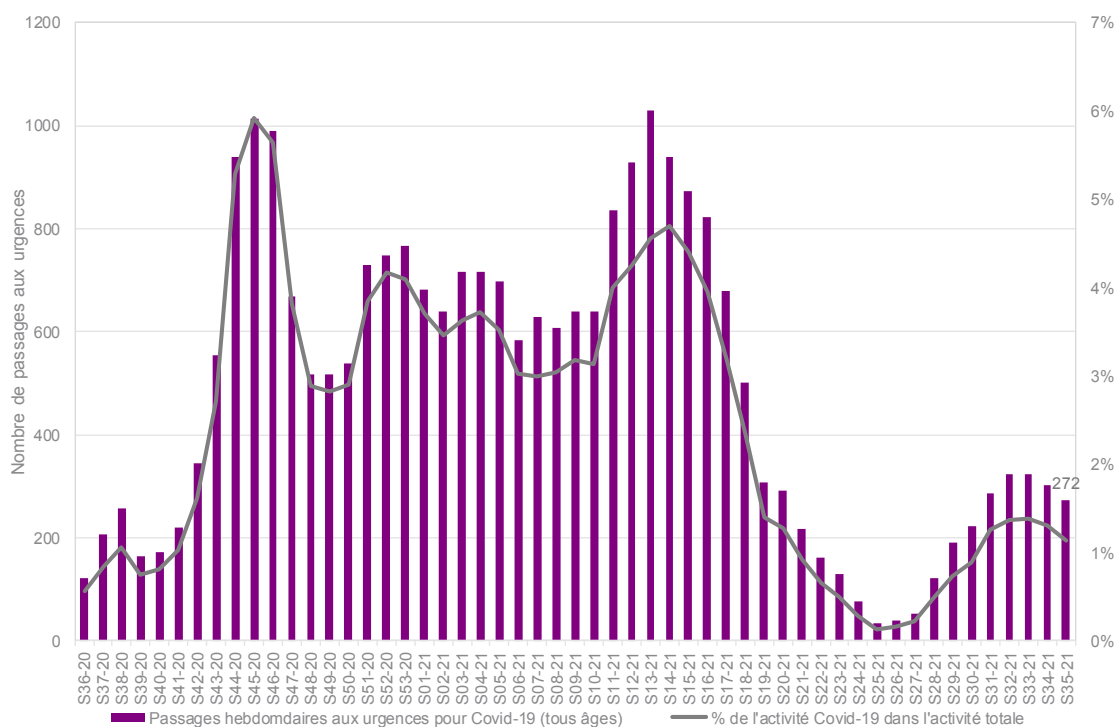
Figure 7. Nombre hebdomadaire de consultations SOS Médecins pour suspicion de Covid-19 et part d'activité COVID-19 dans l'activité totale des associations, Grand Est.



## Passages aux urgences pour suspicion de COVID-19 :

Source : OSCOUR®, au 07/09/2021

Figure 8. Nombre hebdomadaire et taux de passages aux urgences pour suspicion de Covid-19, Grand Est.



# Surveillance des nouvelles hospitalisations (tous services et soins critiques)

Source : Établissements de santé déclarant des cas confirmés de Covid-19 au 06/09/2021

Figure 9. Nombre hebdomadaire de personnes nouvellement hospitalisées pour COVID-19, Grand Est.

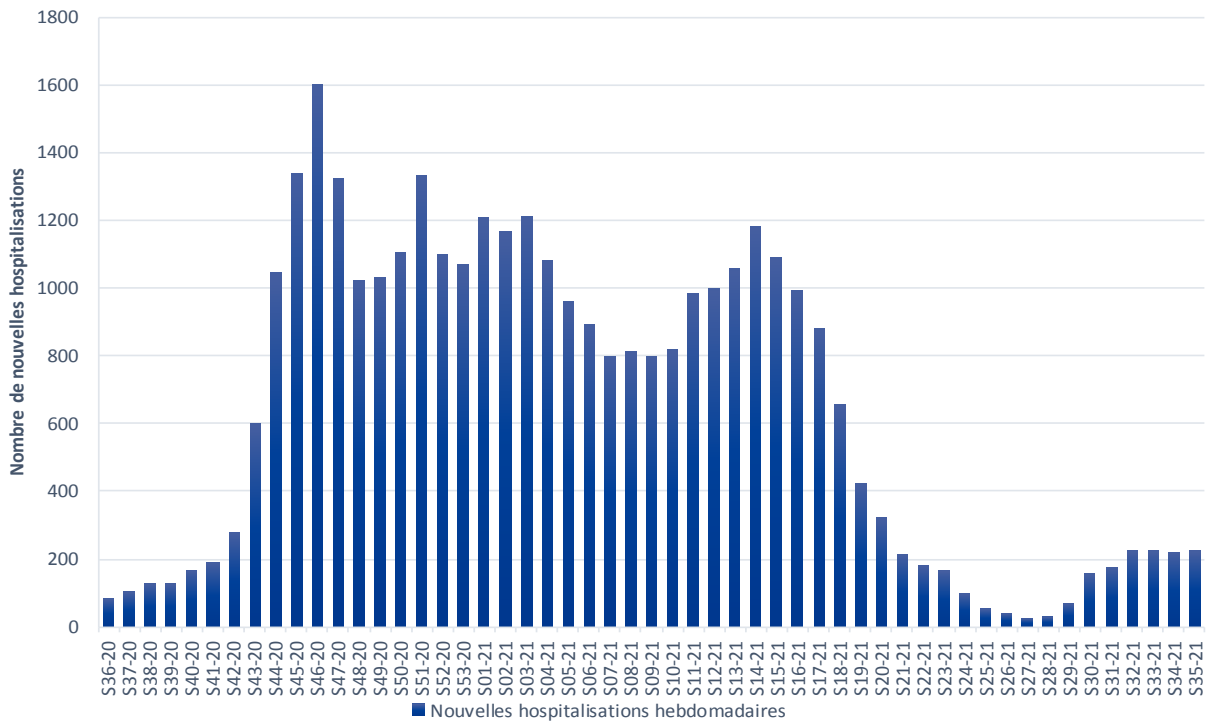
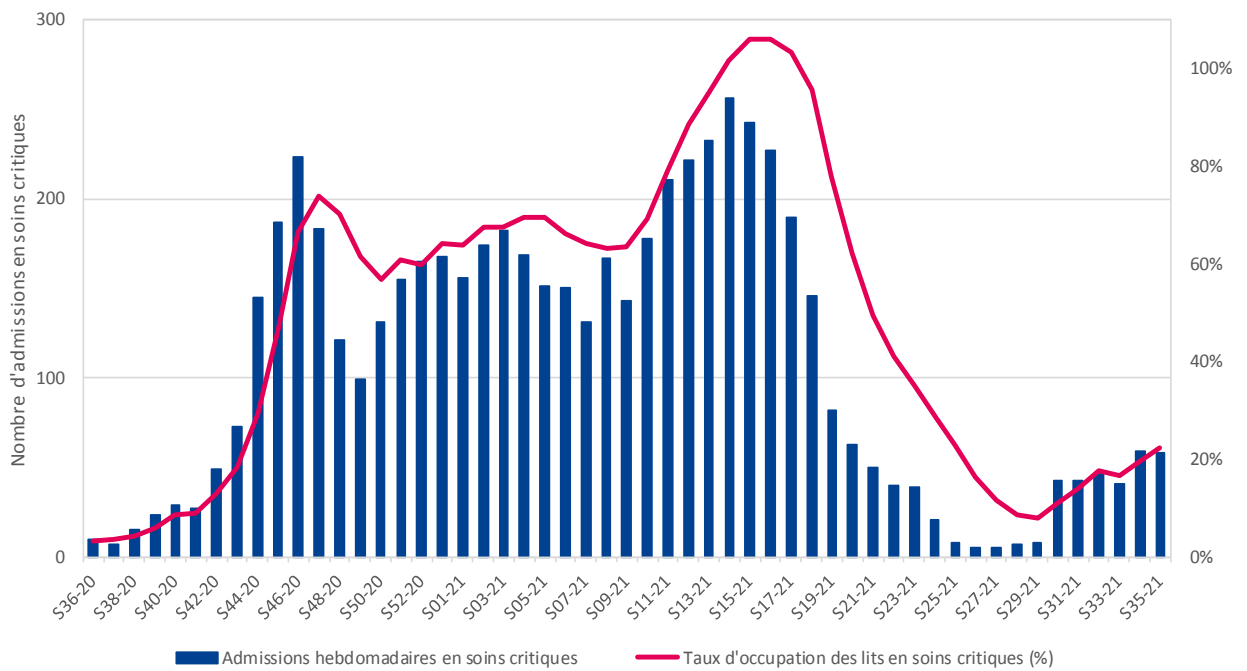


Figure 10. Nombre hebdomadaire de nouvelles admissions en soins critiques (réanimation, soins intensifs et surveillance continue), pour COVID-19, Grand Est.



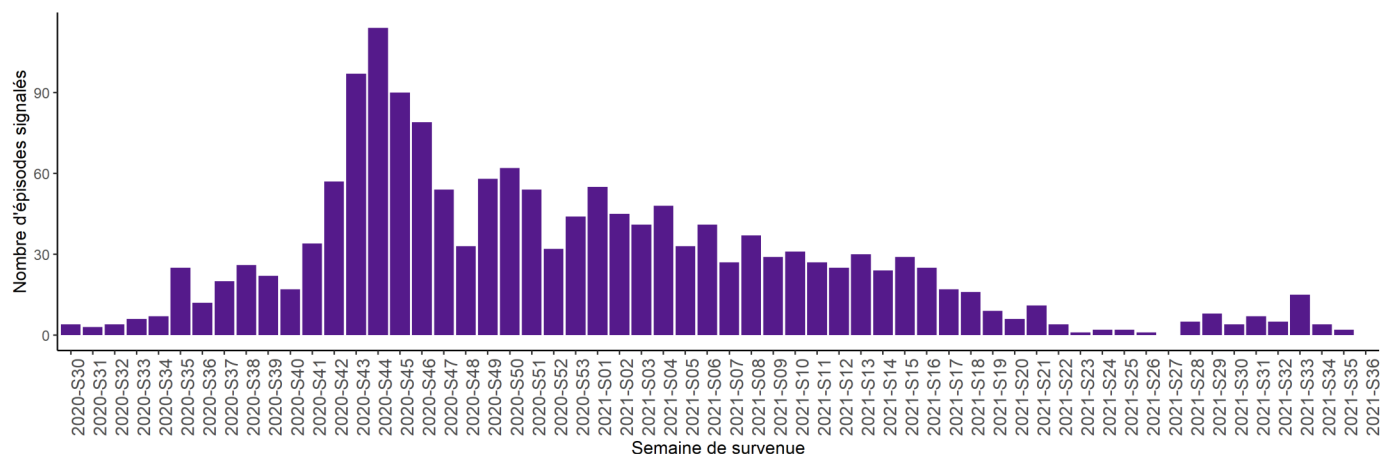


## Surveillance en établissements sociaux et médico-sociaux

Afin de permettre le suivi de la situation au sein des établissements sociaux et médico-sociaux (ESMS), un dispositif de signalement spécifique a été mis en place. Dès le 1er cas confirmé survenant chez un résident ou un professionnel, l'établissement fait un signalement via un site dédié. Ceci permet d'assurer le suivi du nombre de cas et de décès liés au COVID-19 dans les ESMS en temps réel.

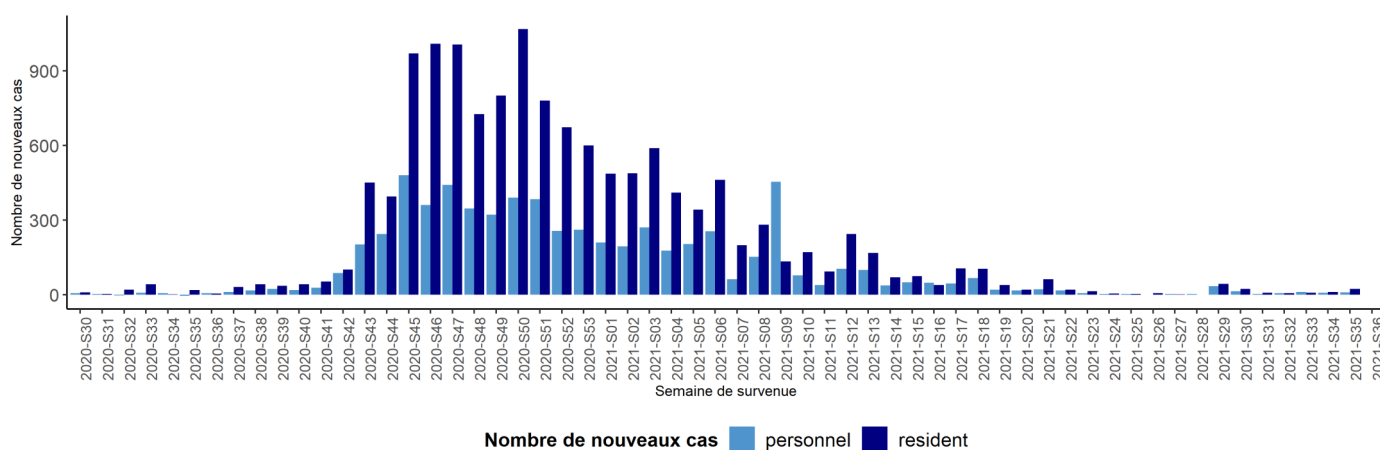
Source : établissements sociaux et médico-sociaux déclarant au moins un cas confirmé ou possible de Covid-19, au 08 septembre 2021

**Figure 11. Nombre hebdomadaire de signalements d'épisode avec au moins un cas (possible ou confirmé) de COVID-19 en ESMS, par semaine calendaire, entre le 6 juillet 2020 et le 5 septembre 2021. Grand Est.**



<sup>1</sup> Cas confirmé COVID-19 : toute personne, symptomatique ou non, avec un prélèvement confirmant l'infection par le SARS-CoV-2 parmi les résidents ou les membres du personnel d'un EMS

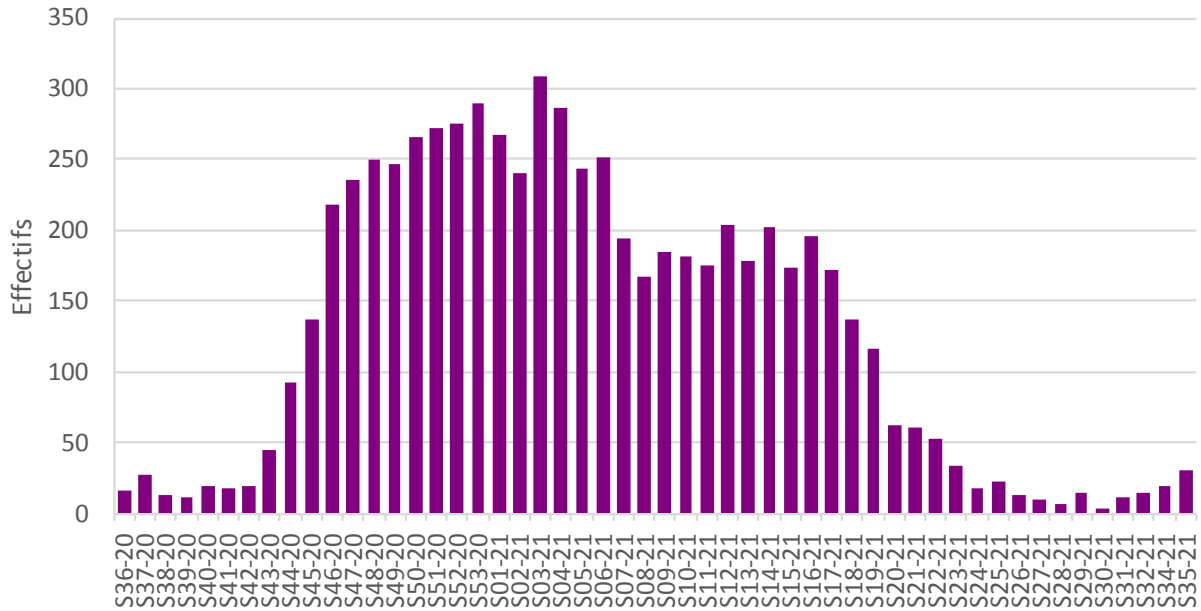
**Figure 12. Nombre de cas confirmés de COVID-19 chez les résidents et le personnel en ESMS par semaine, entre le 20 juillet 2020 et le 5 septembre 2021. Grand Est.**



## Mortalité liée à la Covid-19 dans les établissements de santé

Source : Établissements de santé déclarant des cas confirmés de Covid-19 au 06/09/2021

Figure 13. Nombre de personnes décédées de Covid-19 dans les établissements de santé, par semaine, depuis la semaine 36-2020, Grand Est



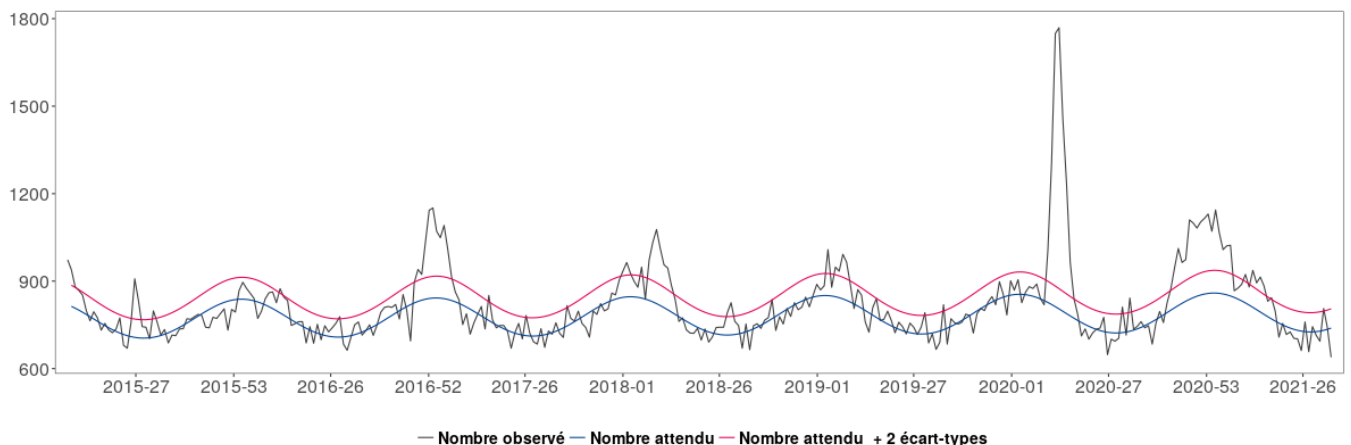
## Mortalité toutes causes confondues de décès

L'analyse de la mortalité toutes causes confondues s'appuie sur les données d'état civil d'environ 3 000 communes françaises, enregistrant 77% de la mortalité nationale.

Tout au long de l'année, le nombre hebdomadaire de décès observé dans les communes de l'échantillon participant au système est suivi et comparé à un nombre attendu de décès. La courbe rose représente le seuil au-delà duquel on considère que le nombre observé de décès est significativement différent du nombre attendu.

Source : Insee au 07/09/2021

Figure 14. Mortalité toutes causes, toutes classes d'âge confondues, jusqu'à la semaine 34/2021, Grand Est



## FOCUS

### ENQUETE NOYADES 2021, point au 10 septembre 2021

- Un nombre total de 1983 noyades est survenu en France entre le 1er juin et le 31 août, incluant 1119 noyades accidentelles documentées, dont 250 suivies de décès (22 %). Ce nombre est en baisse de 9 % par rapport à 2018 date de la dernière enquête. Le nombre de noyades accidentelles suivies de décès est de 250 en 2021, il était de 262 en 2018.
- Les deux catégories d'âge les plus représentées parmi les noyades accidentelles étaient les enfants âgés de moins de 6 ans (26 %) et les personnes âgées de 65 ans et plus (20 %).
- Parmi les noyades accidentelles en cours d'eau/plan d'eau, 39 % ont été suivies de décès. Ces proportions sont de 20 % pour les noyades accidentelles en mer et de 12 % pour celles survenues en piscine.
- Les noyades accidentelles suivies de décès étaient plus fréquentes en milieu naturel (mer, cours d'eau, plan d'eau) chez les adolescents et les adultes et en piscine chez les enfants de moins de 6 ans.
- Les noyades accidentelles étaient plus nombreuses dans les régions du littoral, notamment en Provence-Alpes-Côte-d'Azur et en Occitanie, par rapport aux autres régions.

Les résultats complets de cette enquête sont disponibles sur le site de [Santé publique France](https://www.santepubliquefrance.fr).

#### Rédacteur en chef

Michel Vernay

#### Équipe de rédaction

Santé publique France  
Grand Est

#### Contact presse

[presse@santepubliquefrance.fr](mailto:presse@santepubliquefrance.fr)

#### Diffusion Santé publique France

12 rue du Val d'Osne  
94415 Saint-Maurice Cedex  
[www.santepubliquefrance.fr](http://www.santepubliquefrance.fr)

#### Date de publication

9 septembre 2021