

## Point épidémiologique COVID-19 du 30 septembre 2021

### La situation épidémiologique continue de s'améliorer excepté en Guyane où la situation est très préoccupante

En semaine 38 (du 20 au 26 septembre), la situation continue de s'améliorer avec la poursuite de la baisse des indicateurs épidémiologiques dans l'ensemble des régions excepté en Guyane. Avec un niveau de vaccination faible (30,9% des 12 ans et plus ayant reçu 2 doses) et en lente progression, la dynamique épidémique en Guyane était toujours à la hausse avec un fort impact sur la capacité hospitalière et un excès de mortalité. Sur l'ensemble du territoire national, au 28 septembre 2021, 74,9% de la population avait reçu au moins une dose de vaccin et 72,2% était complètement vaccinée. Dans le contexte de baisse de l'adhésion aux mesures barrières, la vaccination associée aux autres mesures de prévention (respect des gestes barrières, limitation des contacts à risque, isolement en cas de symptômes, d'infection confirmée ou de contact avec un cas confirmé) reste primordiale pour maintenir la dynamique épidémique favorable actuelle.

#### Les indicateurs épidémiologiques et hospitaliers continuent de baisser

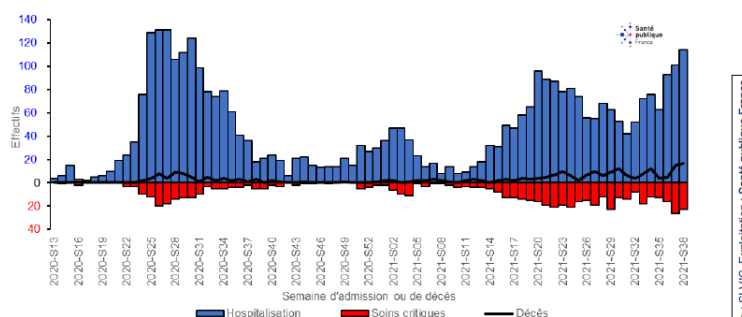
Au niveau national, le taux d'incidence a continué de diminuer (-22%) en semaine 38 avec 57 pour 100 000 habitants, correspondant à **5 484 cas diagnostiqués en moyenne par jour**. Il était en baisse dans toutes les classes d'âge. Il était le plus élevé chez les adultes de moins de 50 ans et les enfants. Le taux de dépistage, incluant tests antigéniques et PCR (autotests exclus), était toujours très élevé avec 4 702 pour 100 000 habitants (-7%). Il était en diminution chez les adultes. Chez les 3-5 ans et les 6-10 ans, le taux de dépistage avait très fortement augmenté en semaines 36 et 37 et s'est stabilisé en S38. Le taux de positivité était de 1,2% , en baisse de 0,2 point, avec toujours une baisse plus marquée chez les moins de 10 ans, dans le contexte d'une stabilité du dépistage dans cette classe d'âge.

Au niveau hospitalier, la baisse du nombre des nouvelles admissions s'est poursuivie, avec 1 495 nouvelles hospitalisations (-32%) et 405 nouvelles admissions en soins critiques (-30%). Au 28 septembre, on dénombrait 7 862 patients COVID-19 en cours d'hospitalisation, dont 1 537 en soins critiques.

#### La situation demeure très préoccupante en Guyane

En semaine 38, le taux d'incidence en Guyane avait augmenté de 8% par rapport la semaine précédente avec 537 cas /100 000 habitants. **La circulation virale s'était particulièrement accélérée dans l'Ouest avec une augmentation de 23%** (674/100 000). La récente augmentation de la circulation dans le secteur du Maroni se poursuit dans plusieurs communes du fleuve. **Le secteur des Savanes faisait également l'objet d'un vif rebond : 22%** (711/100 000), et comme dans l'Ouest, les taux d'incidences dépassaient ceux des vagues précédentes. Le taux d'incidence pour l'île de Cayenne et Montsinéry-Tonnegrande demeurait élevé (609/100 000 ; +5 %). **Les taux d'hospitalisation étaient en augmentation à un niveau supérieur à ceux observés au pic de la troisième vague. Les taux d'admissions en soins critiques et les décès augmentaient également, à des niveaux supérieurs à ceux observés depuis mars 2020.**

Nombre hebdomadaire de patients Covid-19 nouvellement hospitalisés (bleu), de nouvelles admissions en services de soins critiques (rouge) et de décès depuis le 23 mars 2020, Guyane (au 29 septembre 2021)



**Ces indicateurs épidémiologiques défavorables s'inscrivent dans le contexte d'un variant Delta majoritaire et d'une couverture vaccinale complète très insuffisante et en lente progression. Au 29 septembre, elle n'était que de 30,9% chez les 12 ans et plus.**

### **Augmentation de la proportion de cas précédemment identifiés comme personnes-contacts**

En semaine 38, la baisse du nombre de nouveaux cas et de nouvelles personnes-contacts enregistrés dans la base ContactCovid se poursuivait (respectivement -22% et -19%). Après avoir augmenté pendant 5 semaines, le nombre moyen de personnes-contacts identifiées par les cas semble se stabiliser à 2,2. La proportion de cas précédemment connus comme personnes-contacts était en augmentation à 21,7%, bien que le nombre de chaînes de transmission inconnues reste important. La proportion de personnes-contacts de plus de 12 ans ayant reçu une vaccination complète a augmenté de 55% à 58%, ce qui pourrait s'expliquer par la progression de la vaccination et/ou par une identification des personnes-contacts vaccinées en amélioration.

Le nombre de cas rapportant la fréquentation du milieu scolaire est en diminution, mais le nombre de cas ayant participé à un rassemblement en milieu professionnel est en légère augmentation (+7% entre S37 et S38), de même que ceux ayant participé à une activité ou événement culturel (+6% entre S37 et S38).

Pour en savoir plus : [Bilan des activités de traçage des contacts – semaine 38](#)

### **Près de 75% de la population primo-vaccinée**

Le 28 septembre, l'estimation de la couverture vaccinale en France à partir de Vaccin Covid était de 74,9% (50 239 233) pour au moins une dose et de 72,2% (48 424 745) pour une vaccination complète. Parmi les 12 ans et plus, 50 219 566 avaient reçu au moins une dose (87,1%) et 48 411 809 (83,9%) une vaccination complète.

Au 28 septembre, 93,3% des résidents en Ehpad (établissements d'hébergement pour personnes âgées dépendantes) ou USLD (unité de soins de longue durée) avaient reçu au moins une dose de vaccin (91,2% pour la vaccination complète). Chez les professionnels de santé, la couverture vaccinale est élevée : les données sont disponibles dans le dernier [Point sur du 20 septembre 2021](#).

### **Contacts presse**

**Santé publique France** - [presse@santepubliquefrance.fr](mailto:presse@santepubliquefrance.fr)

Vanessa Lemoine : 01 55 12 53 36 - Cynthia Bessarion : 01 71 80 15 66 - Stéphanie Champion : 01 41 79 67 48

Marie Delibéros : 01 41 79 69 61 - Charlène Charbuy : 01 41 79 68 64

Retrouvez-nous sur

