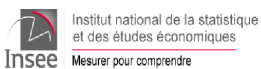


En collaboration avec :

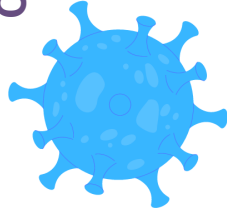
Agence régionale de santé (ARS) Grand Est, Médecins libéraux, SAMU Centre 15, SOS médecins, médecins urgentistes, réanimateurs, laboratoires de biologie médicale hospitaliers et de ville, Sociétés savantes d'infectiologie, de réanimation et de médecine d'urgence



CNR Virus des infections respira-



COVID-19 CHIFFRES CLÉS GRAND EST



Nouvelles infections SARS-Cov-2 — Semaine 40

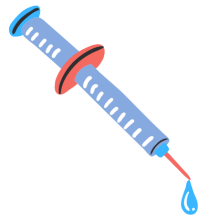
Nombre de cas	Taux d'incidence
1 787	32,4 cas/100 000 hab.
↓	↓



Prise en charge médicale pour Covid-19 — Semaine 40

Nombre consultations SOS médecins	Nombre passages aux urgences	Nombre hospitalisations
46	106	95*
↓	→	↑

*Dont 22 en soins critiques

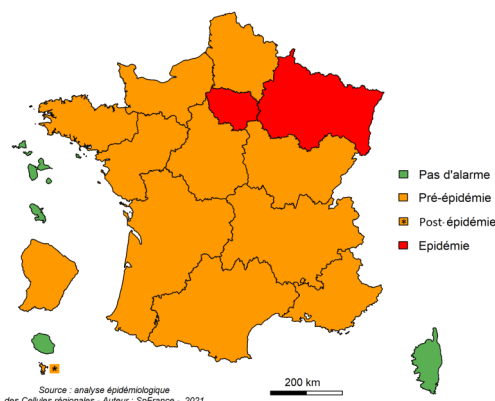


Vaccination anti-Covid-19 — Semaine 40

Couverture vaccinale initiation (au moins 1 dose)	Couverture vaccinale schéma complet
74,7 %	72,9 %

Surveillance des épidémies hivernales

Bronchiolite (moins de 2 ans)



Indicateurs régionaux (page 11)

- Augmentation de l'activité dans les SAU et les associations SOS Médecins
- Situation d'épidémie

Covid 19 – Que faut-il retenir ?

En Grand Est, le nombre de nouveaux cas continue de diminuer en semaine 40-2021 (1 787 contre 2 063 en semaine 39-2021), tandis que le nombre de personnes testées est en légère baisse (250 295 en semaine 40 contre 262 693 en semaine 39-2021). Le taux d'incidence baisse lui aussi à 32,4 nouveaux cas pour 100 000 habitants, et reste en dessous du seuil de circulation active du virus (fixé à 50 pour 100 000 habitants). Le taux de positivité quant à lui reste stable (0,7 % contre 0,8 % en semaine 39-2021).

La circulation virale est en baisse chez les 0-9 ans, les 10-19 ans, les 30-39 ans, les 40-49 ans et les 90 ans et plus, avec une diminution plus marquée chez les 90 ans et plus (-29 %). Elle est stable chez les 20-29 ans (-4 %), les 50-59 ans (-6 %), les 60-69 ans (+ 2 %) et les 70-79 ans (-6 %). Elle est en augmentation chez les 80-89 ans (+ 27 %). Les taux d'incidence varient de 17,7 nouveaux cas pour 100 000 habitants chez les 90 ans et plus, à 43,3 pour 100 000 habitants chez les 20-29 ans.

A l'échelle départementale, la circulation virale est en baisse dans les départements de l'Aube, la Marne, la Haute-Marne, la Meurthe-et-Moselle, la Meuse et la Moselle. Elle est en augmentation dans les Ardennes et les Vosges par rapport à la semaine précédente (37,7 cas / 100 000 habitants en semaine 40 contre 26,4 cas / 100 000 habitants en semaine 39-2021 dans les Ardennes, et 17,2 cas / 100 000 en semaine 40 contre 13,6 cas / 100 000 dans les Vosges), et stable dans le Bas-Rhin et le Haut-Rhin. En semaine 40-2021, tous les départements présentent des taux d'incidence inférieurs au seuil de circulation virale active de 50 nouveaux cas pour 100 000 habitants.

La mutation L452R (correspondant majoritairement au variant Delta) reste largement majoritaire en semaine 40-2021 en région Grand Est, avec un taux de positivité pour cette mutation de 95 % dans les prélèvements criblés. Le taux de criblage régional pour la recherche de mutations est de 63 %. Cependant, le taux de criblage est hétérogène selon les départements, les Ardennes et l'Aube présentant les taux les plus faibles (44 % et 42 %).

La circulation virale engendre toujours des cas graves de Covid-19 nécessitant une hospitalisation, en soins critiques pour les plus sévères, ainsi que des décès. La pression sur le système de soin régional est désormais très modérée, mais nulle, alors que les épidémies saisonnières hivernales s'intensifient. Ainsi :

- le nombre de passages aux urgences pour suspicion de Covid-19 est stable (106 passages en semaine 40 et 108 en semaine 39) et représente 0,4 % de l'activité des services d'urgence de la région ;
- le nombre de nouvelles hospitalisations (n=95) est en augmentation par rapport à la semaine précédente. Le nombre de nouvelles admissions en réanimation et soins intensifs (n=22) pour Covid-19 est également en augmentation par rapport à la semaine précédente ;
- le nombre de décès liés à la Covid-19 dans les établissements de santé est en baisse (n=15 en semaine 40 contre n=18 en semaine 39). Entre le 1er septembre 2020 et le 10 octobre 2021, 10 441 patients Covid-19 hospitalisés sont décédés dans les établissements de santé de la région ;
- le nombre de consultations pour suspicion de Covid-19 des associations SOS Médecins de la région est en baisse en semaine 40 (46 consultations contre 54 en semaine 39) représentant 8,7 % des consultations (1,9 % la semaine précédente).

Au sein des établissements sociaux et médico-sociaux de la région, depuis le 1er septembre 2020, 11 848 cas confirmés de Covid-19 ont été signalés parmi les résidents et 6 027 parmi le personnel. Les établissements médicalisés pour personnes âgées étaient les plus touchés : ils représentaient 78 % de ces cas chez les résidents et 78 % chez le personnel.

Depuis le 1^{er} septembre 2020, 1 019 résidents d'établissements médicalisés et non médicalisés pour personnes âgées sont décédés au sein de leur établissement d'hébergement.

Au 10 octobre en Grand Est, 4 118 770 personnes ont reçu au moins une dose de vaccin contre la COVID-19 (couverture vaccinale 74,7 %). A noter que les estimations de couvertures vaccinales sont réalisées sur la base des données de l'assurance maladie qui transmet le nombre de personnes selon le lieu d'injection (et non le lieu de résidence).

Focus : 6^{ème} édition du défi Mois Sans Tabac (page 12)

La semaine dernière signalait le lancement de la 6^{ème} édition de Mois Sans Tabac à l'initiative de Santé publique France et du Ministère des Solidarités et de la Santé, en partenariat avec l'Assurance Maladie.

Vaccination contre la COVID-19

La campagne de vaccination s'accompagne du suivi des nombres de personnes vaccinées ainsi que des couvertures vaccinales. Le système d'information Vaccin Covid, permettant le suivi de la vaccination contre la COVID-19, a été mis en œuvre le 11 janvier 2021. Il est administré par la Caisse nationale d'assurance maladie (Cnam) et alimenté par les professionnels de santé réalisant les vaccinations. [Une description des indicateurs est disponible sur le site de Santé publique France.](#)

Source : Données Vaccin Covid, Cnam, exploitation Santé publique France, au 11 octobre 2021

Tableau 1. Couverture vaccinale (nombre de personnes ayant eu au moins une dose de vaccin/100 habitants) 1 dose et 2 doses par département du lieu d'injection, Grand Est

Département	Au moins 1 dose			Schéma complet		
	Nombre de personnes	CV (%) population générale	CV (%) population ≥ 12 ans	Nombre de personnes	CV (%) population générale	CV (%) population ≥ 12 ans
8 Ardennes	207 340	78,1%	89,9 %	202 291	76,2%	87,7 %
10 Aube	234 043	75,5%	87,8 %	228 128	73,6%	85,6 %
51 Mame	425 505	75,5%	87,6 %	416 565	73,9%	85,8 %
52 Haute-Mame	129 543	76,5%	87,0 %	126 501	74,7%	84,9 %
54 Meurthe-et-Moselle	536 519	73,5%	84,6 %	523 017	71,6%	82,5 %
55 Meuse	130 199	71,7%	82,2 %	126 348	69,6%	79,8 %
57 Moselle	760 914	73,5%	84,5 %	739 946	71,4%	82,1 %
67 Bas-Rhin	867 386	76,6%	88,2 %	850 585	75,1%	86,5 %
68 Haut-Rhin	537 931	70,5%	81,6 %	522 947	68,5%	79,4 %
88 Vosges	289 390	80,5%	91,5 %	282 477	78,6%	89,3 %
Grand Est	4 118 770	74,7%	86,1 %	4 018 805	72,9%	84,0 %

Source : Données Vaccin Covid, Cnam, exploitation Santé publique France, au 11 octobre 2021

Tableau 2. Couverture vaccinale (nombre de personnes ayant eu au moins une dose de vaccin/100 habitants) 1 dose et 2 doses par classe d'âge en région Grand Est

Classe d'âge	Au moins 1 dose		Schéma complet	
	Nombre de personnes	CV (%)	Nombre de personnes	CV (%)
12-17 ans	299 326	76,3 %	277 370	70,7 %
18-49 ans	1 757 336	82,8 %	1 707 722	80,5 %
50-64 ans	996 777	89,3 %	983 868	88,1 %
65-74 ans	593 715	94,8 %	587 364	93,8 %
75 ans et plus	469 955	89,6 %	461 253	87,9 %
Autres âges ou non renseigné	1 661		1 228	
Tous âges	4 118 770	74,7 %	4 018 805	72,9 %

Source : Données Vaccin Covid, Cnam, exploitation Santé publique France, 11 octobre 2021

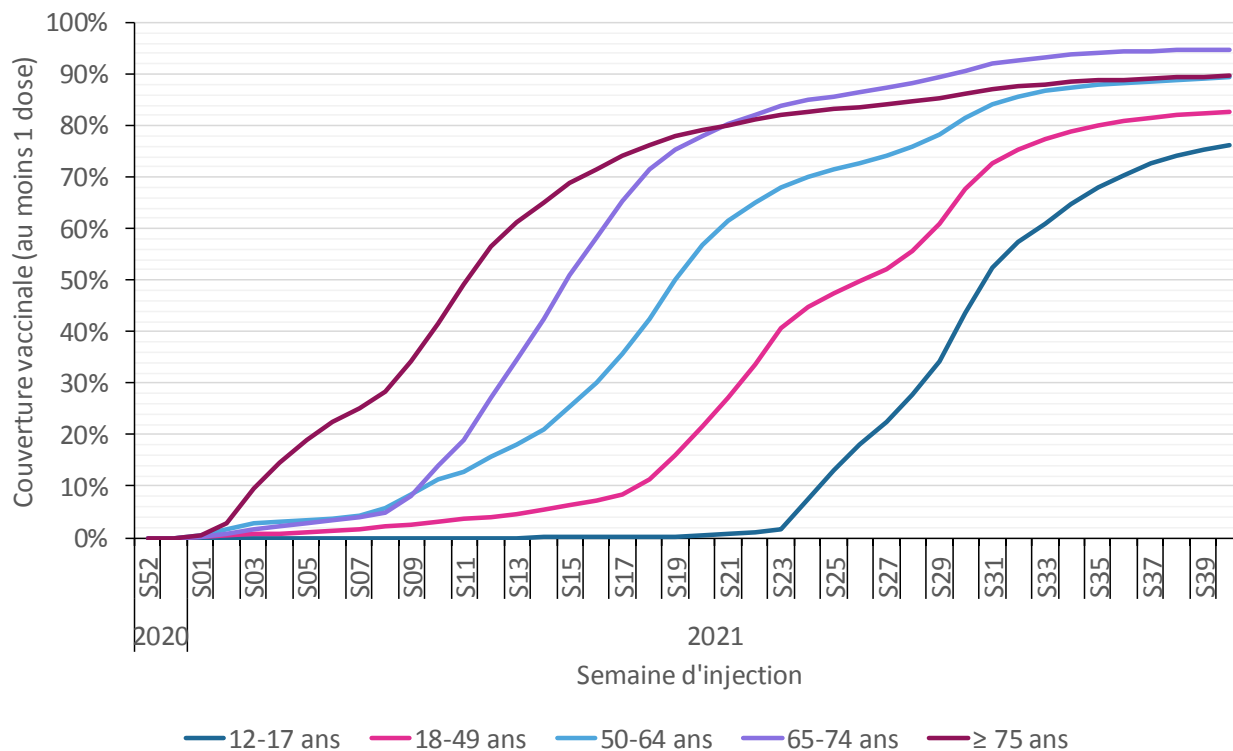
Tableau 3. Couverture vaccinale (nombre de personnes ayant eu au moins une dose de vaccin / 100 habitants) 1 dose et 2 doses en EHPAD/USLD parmi les résidents et les professionnels

Grand Est EHPAD /USLD		
	CV une dose (%)	CV schéma complet (%)
Résidents	94.5 %	92.4 %
Professionnels	92.1 %	91.0 %

Vaccination contre la COVID-19 (suite)

Source : Données Vaccin Covid, Cnam, exploitation Santé publique France, semaine 40

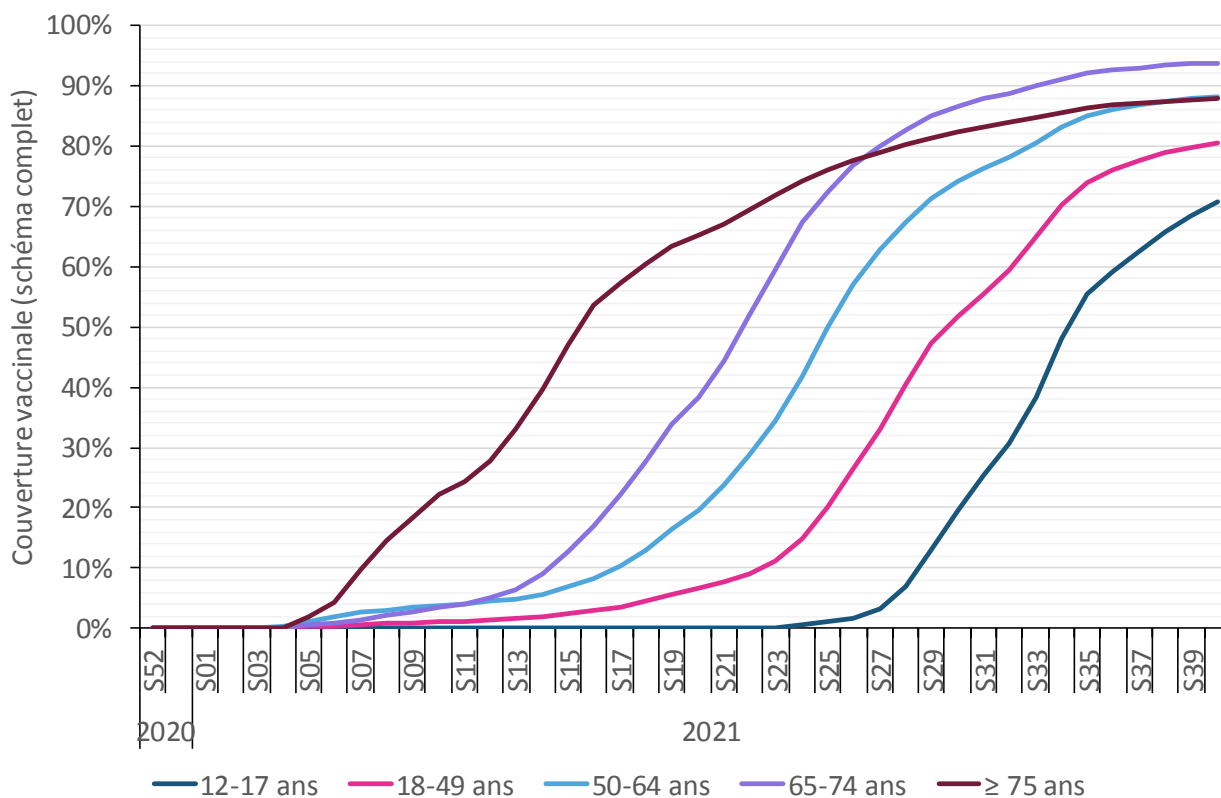
Figure 1 : Évolution de la couverture vaccinale (au moins 1 dose) par classe d'âge- Grand Est



Source : Données Vaccin Covid, Cnam, exploitation Santé publique France, semaine 40

Figure 2 : Évolution de la couverture vaccinale (nombre de personnes / 100 habitants) schéma vaccinal complet*, par classe d'âge, Grand Est

* 2 doses pour les vaccins 2 doses, 1 dose pour les Covid-19+ récents et 1 dose pour les vaccins 1 dose



Surveillance virologique

Les objectifs de la surveillance virologique basée sur les laboratoires sont de suivre l'évolution des taux de positivité des tests dans le temps par région ou département, ainsi que le nombre de patients positifs pour le SARS-CoV-2 rapporté à la population (taux d'incidence). Les données peuvent être consolidées à posteriori dans le temps. Ces indicateurs permettent, associés aux autres indicateurs, de suivre la dynamique de l'épidémie.

Jusque mi-mai 2020, la surveillance virologique s'appuyait sur les données non exhaustives transmises à Santé publique France par le réseau 3 labo (Cerba, Eurofins-Biomnis, Inovie) et par les laboratoires hospitaliers. Désormais, elle s'appuie sur le système **SI-DEP (système d'information de dépistage)**, opérationnel depuis le 13 mai 2020 et dont la montée en charge a été progressive. Ce nouveau système de surveillance vise au suivi exhaustif de l'ensemble des patients testés en France dans les laboratoires de ville et dans les laboratoires hospitaliers. Actuellement, les données transmises concernent les tests RT-PCR et les tests antigéniques réalisés.

Figure 3. Taux hebdomadaire d'incidence (nombre de nouveaux cas/100 000 habitants) de Covid-19, région Grand Est et France au 11/10/2021 (source SI-DEP)

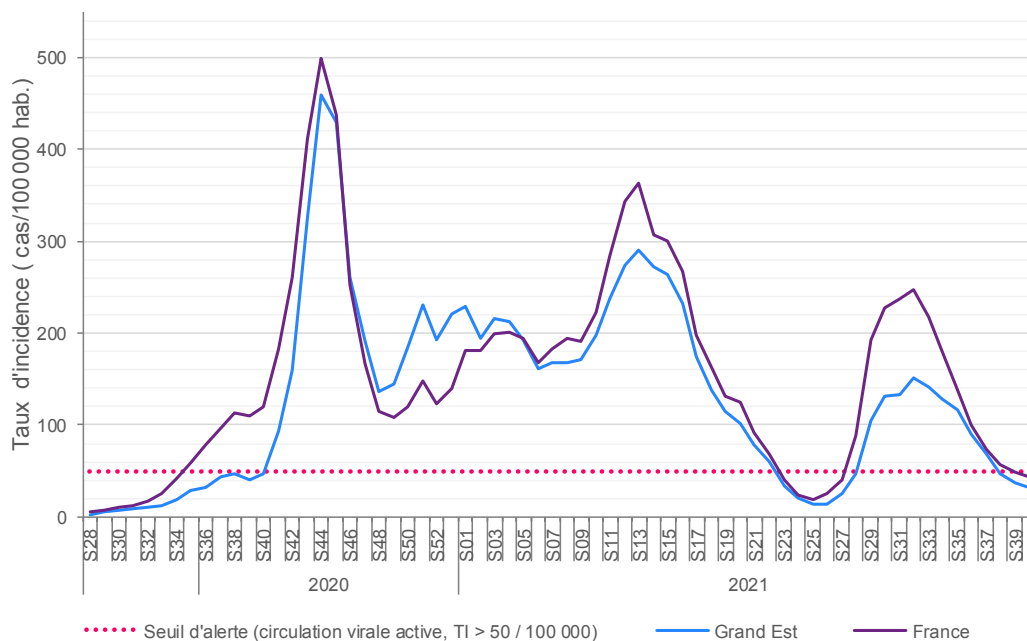
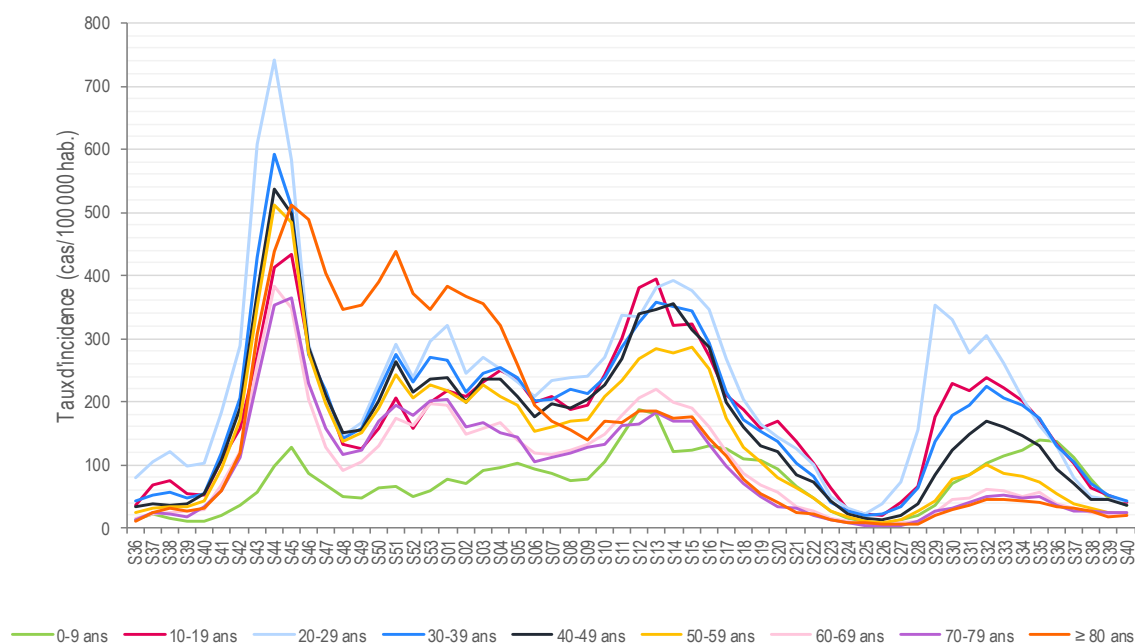


Figure 4. Taux hebdomadaire d'incidence (nombre de nouveaux cas / 100 000 habitants) de Covid-19 par classe d'âge, région Grand Est, au 11/10/2021 (source SI-DEP)



Surveillance virologique (suite)

Figures 5a. et 5b. Taux hebdomadaire d'incidence (nombre de nouveaux cas/100 000 habitants) de Covid-19 par département, région Grand Est, au 13/10/2021 (source SI-DEP)

Figure 5a.

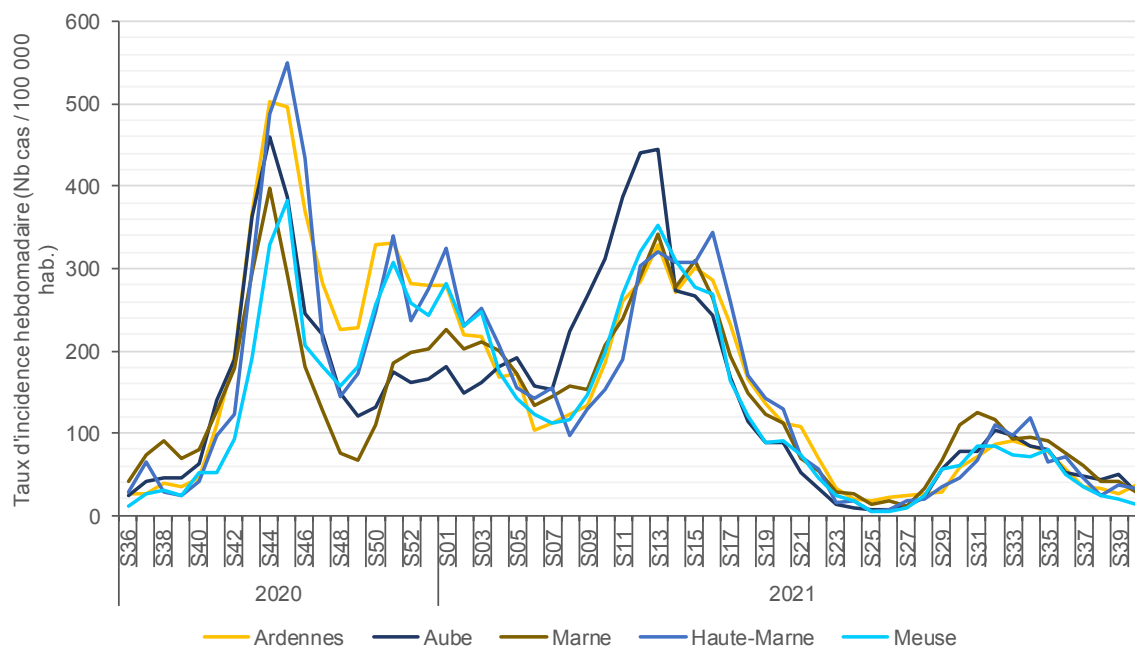
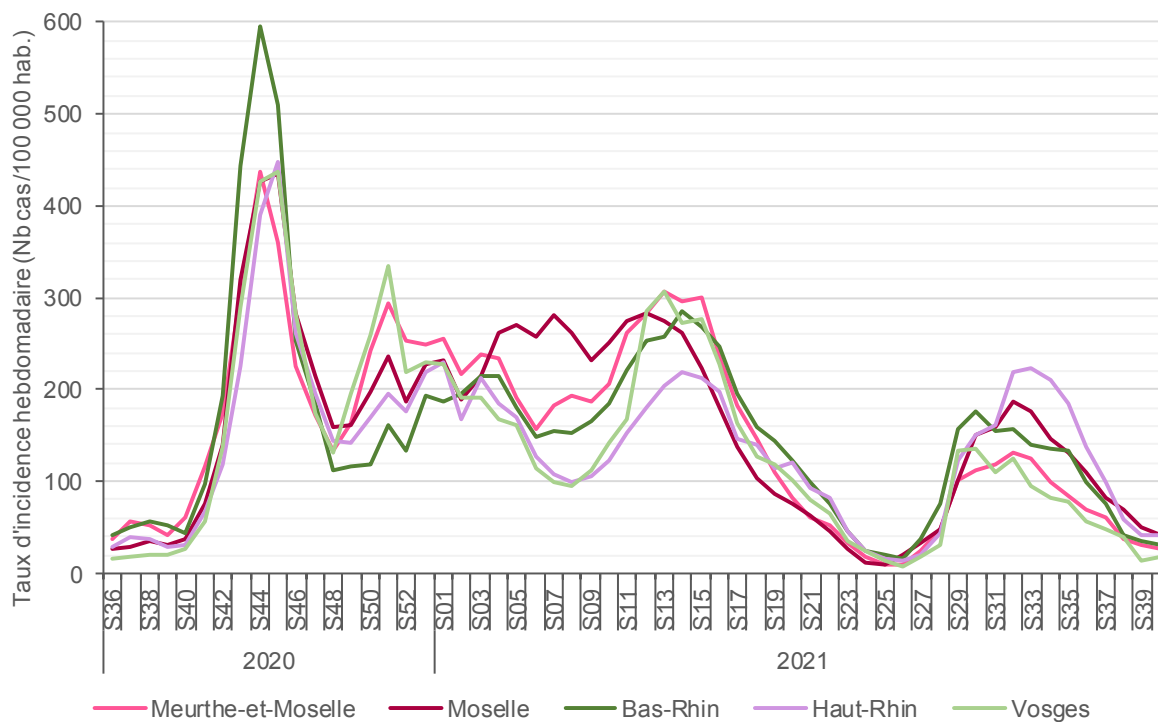


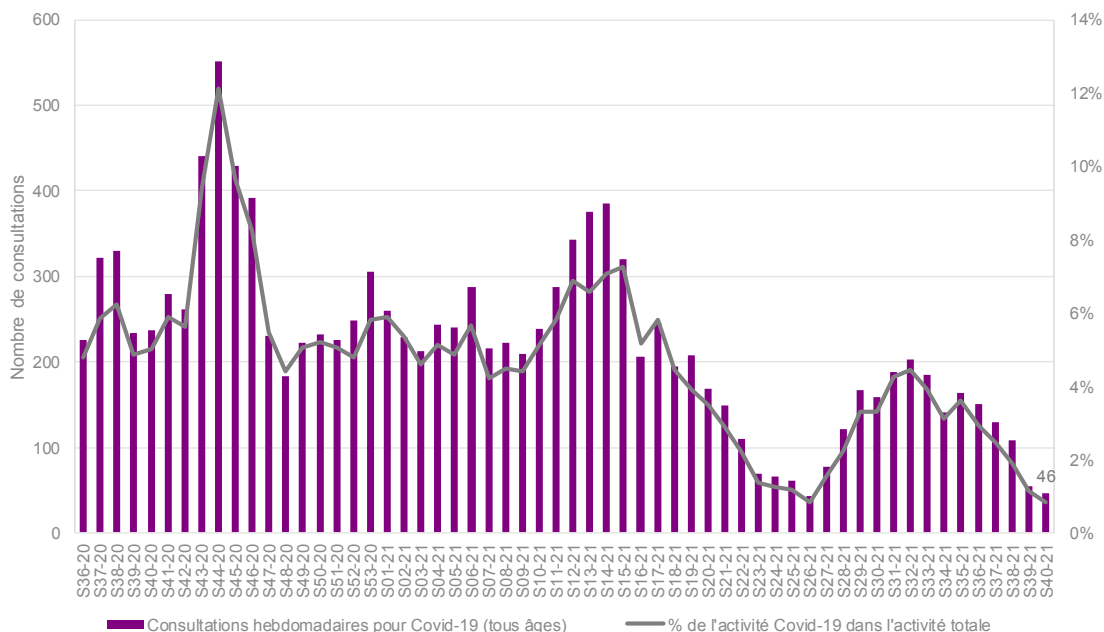
Figure 5b.



Consultations en médecine de ville pour suspicion de COVID-19 :

Source : SOS Médecins, au 12/10/2021

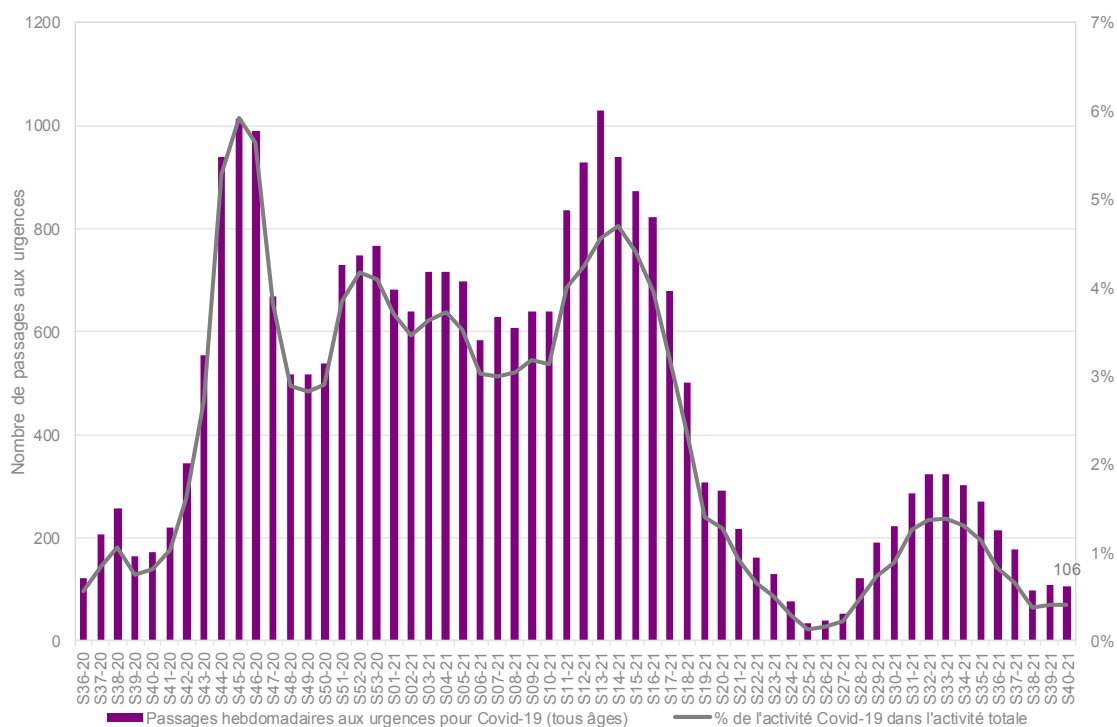
Figure 7. Nombre hebdomadaire de consultations SOS Médecins pour suspicion de Covid-19 et part d'activité COVID-19 dans l'activité totale des associations, Grand Est.



Passages aux urgences pour suspicion de COVID-19 :

Source : OSCOUR®, au 12/10/2021

Figure 8. Nombre hebdomadaire et taux de passages aux urgences pour suspicion de Covid-19, Grand Est.



Surveillance des nouvelles hospitalisations (tous services et soins critiques)

Source : Établissements de santé déclarant des cas confirmés de Covid-19 au 11/10/2021

Figure 9. Nombre hebdomadaire de personnes nouvellement hospitalisées pour COVID-19, Grand Est.

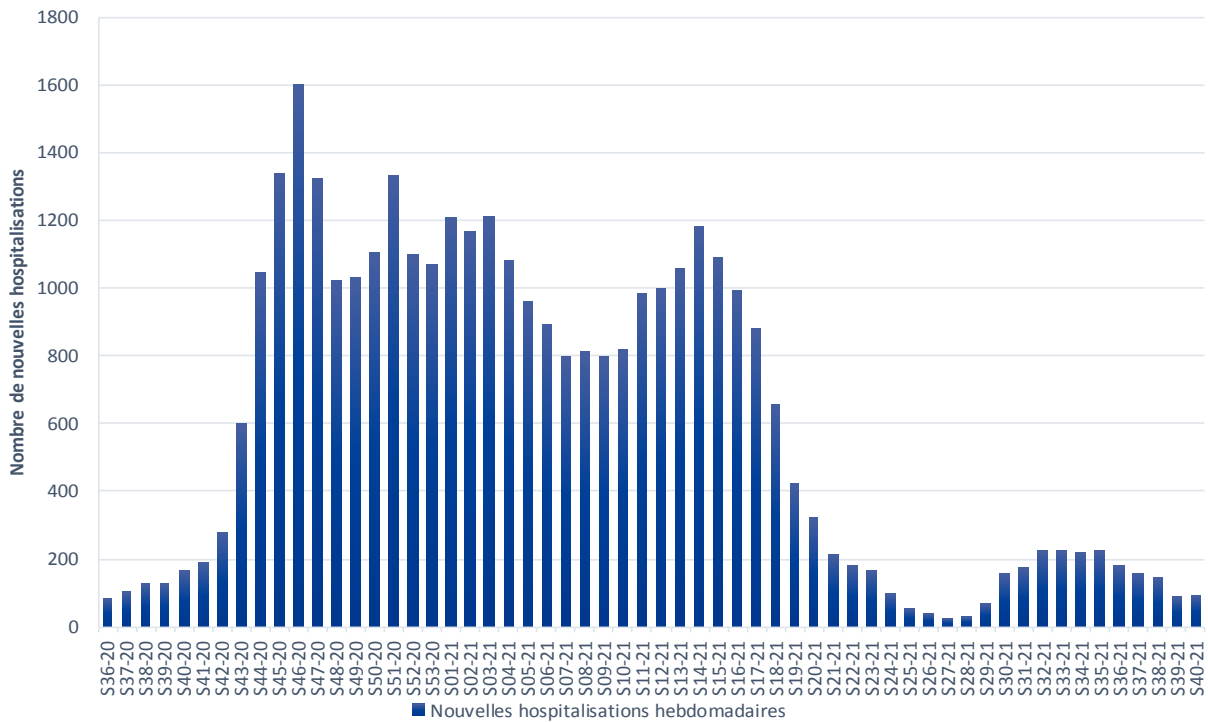
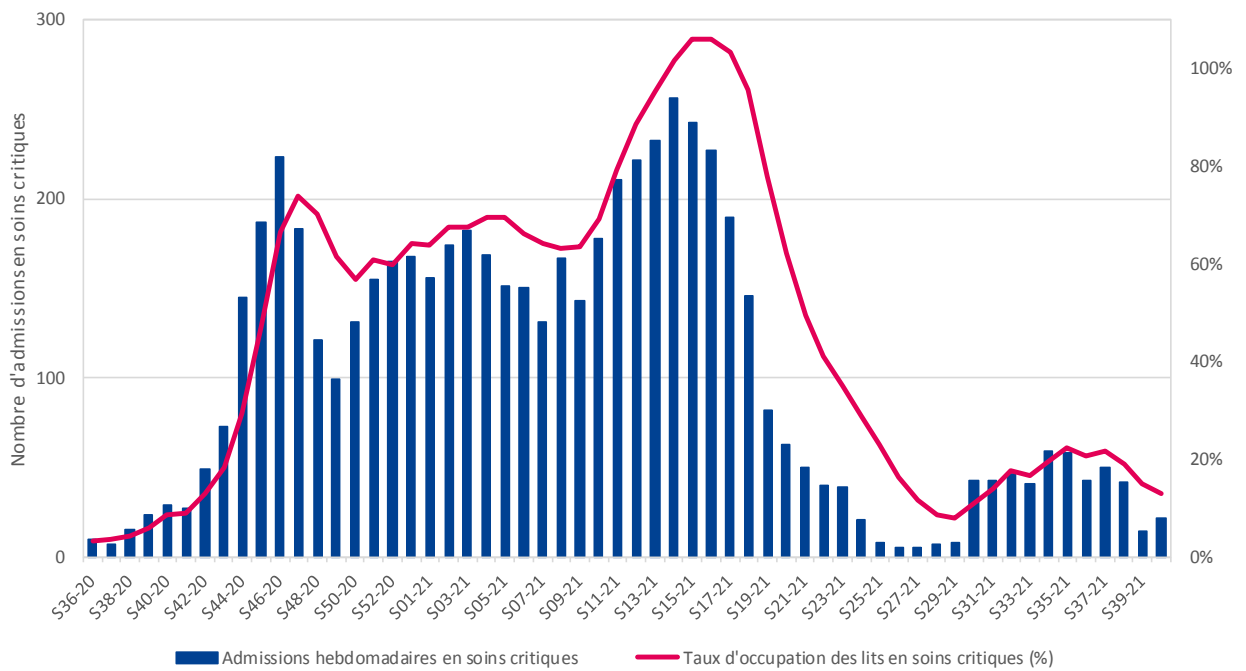


Figure 10. Nombre hebdomadaire de nouvelles admissions en soins critiques (réanimation, soins intensifs et surveillance continue), pour COVID-19, Grand Est.

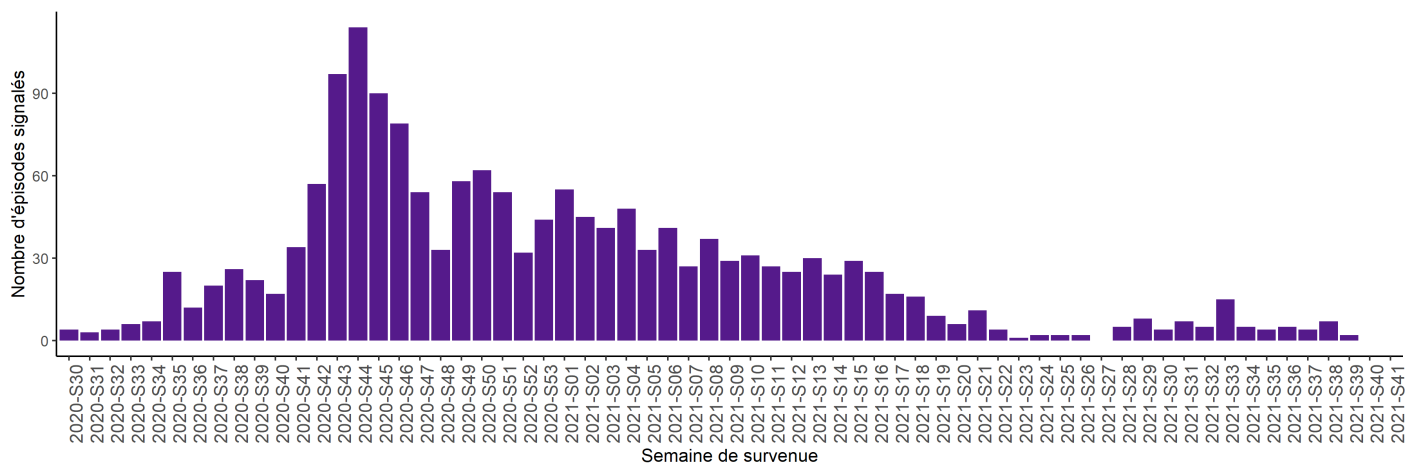


Surveillance en établissements sociaux et médico-sociaux

Afin de permettre le suivi de la situation au sein des établissements sociaux et médico-sociaux (ESMS), un dispositif de signalement spécifique a été mis en place. Dès le 1er cas confirmé survenant chez un résident ou un professionnel, l'établissement fait un signalement via un site dédié. Ceci permet d'assurer le suivi du nombre de cas et de décès liés au COVID-19 dans les ESMS en temps réel.

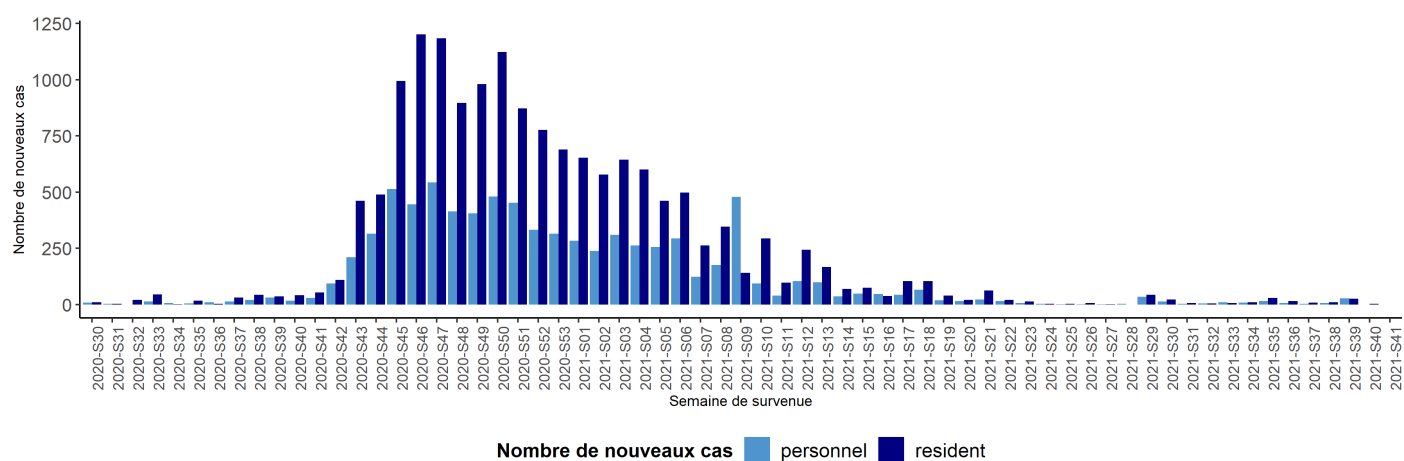
Source : établissements sociaux et médico-sociaux déclarant au moins un cas confirmé ou possible de Covid-19, au 11 octobre 2021

Figure 11. Nombre hebdomadaire de signalements d'épisode avec au moins un cas (possible ou confirmé) de COVID-19 en ESMS, par semaine calendaire, entre le 6 juillet 2020 et le 11 octobre 2021. Grand Est.



¹ Cas confirmé COVID-19 : toute personne, symptomatique ou non, avec un prélèvement confirmant l'infection par le SARS-CoV-2 parmi les résidents ou les membres du personnel d'un EMS

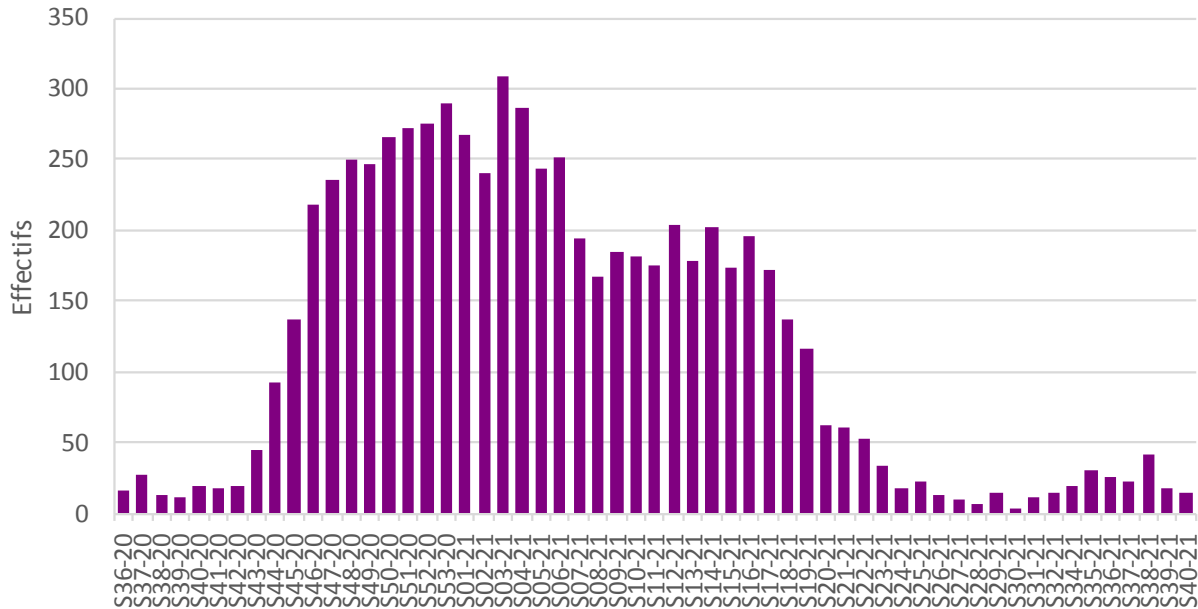
Figure 12. Nombre de cas confirmés de COVID-19 chez les résidents et le personnel en ESMS par semaine, entre le 20 juillet 2020 et le 11 octobre 2021. Grand Est.



Mortalité liée à la Covid-19 dans les établissements de santé

Source : Établissements de santé déclarant des cas confirmés de Covid-19 au 11/10/2021

Figure 13. Nombre de personnes décédées de Covid-19 dans les établissements de santé, par semaine, depuis la semaine 40-2020, Grand Est



Mortalité toutes causes confondues de décès

L'analyse de la mortalité toutes causes confondues s'appuie sur les données d'état civil d'environ 3 000 communes françaises, enregistrant 77% de la mortalité nationale.

Tout au long de l'année, le nombre hebdomadaire de décès observé dans les communes de l'échantillon participant au système est suivi et comparé à un nombre attendu de décès. La courbe rose représente le seuil au-delà duquel on considère que le nombre observé de décès est significativement différent du nombre attendu.

Source : Insee au 12/10/2021

Figure 14. Mortalité toutes causes, toutes classes d'âge confondues, jusqu'à la semaine 39/2021, Grand Est

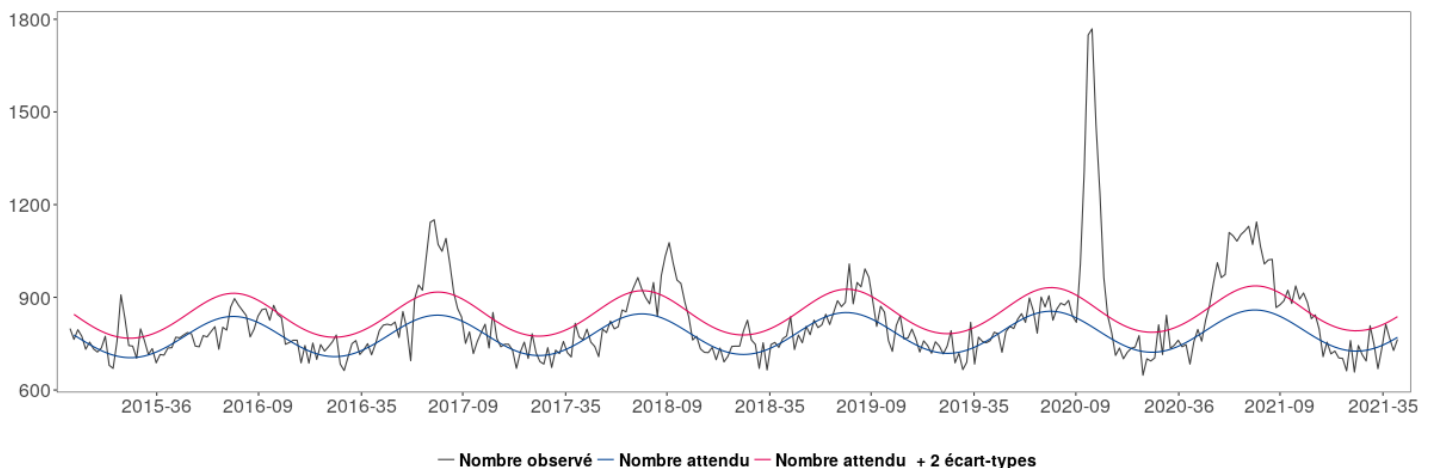


Figure 15. Carte des alertes bronchiolite (moins de deux ans) en semaine 40-21. Source cellules régionales de Santé publique France

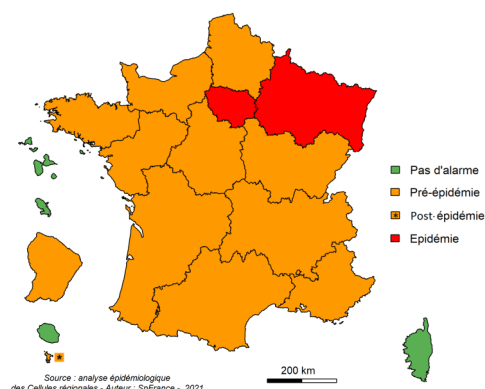


Tableau 4. Données d'hospitalisation après passage aux urgences.

	2021-S40	2021-S39
Nombre d'hospitalisations après passage aux urgences pour bronchiolite, moins de 2 ans	75	64
Taux de bronchiolite parmi toutes les hospitalisations codées, moins de 2 ans (%)	26,79	23,44

Synthèse des données disponibles

Sources :

- **OSCOUR®** : En semaine 40-2021, la part d'activité liée à la bronchiolite chez les enfants de moins de 2 ans dans les services d'urgence est de 10 %, en augmentation par rapport à la semaine précédente. On dénombre 186 passages aux urgences pour bronchiolite enregistrés en semaine 40 contre 159 en semaine 39. La proportion des hospitalisations pour bronchiolite parmi toutes les hospitalisations après passage aux urgences est de 27% en semaine 40.
- **SOS Médecins** : En semaine 40-2021, la part d'activité des associations SOS Médecins liée à la bronchiolite chez les enfants de moins de 2 ans est de 6 %, en augmentation par rapport à la semaine 39-2021.
- **Données de virologie** : D'après les résultats des laboratoires de virologie du CHU de Strasbourg en semaine 40-2021, la circulation du VRS (virus respiratoire syncytial) est en augmentation dans la région.

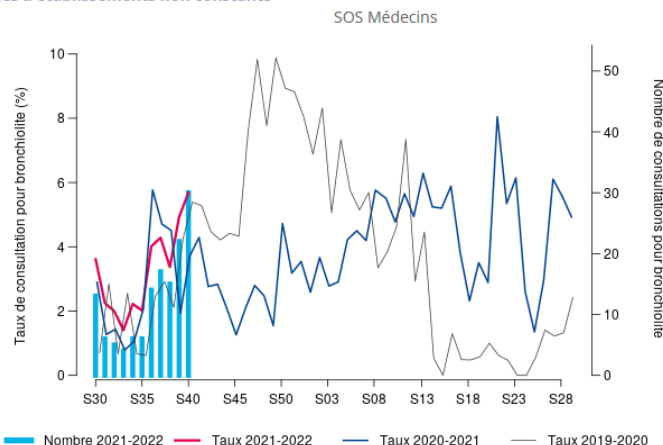
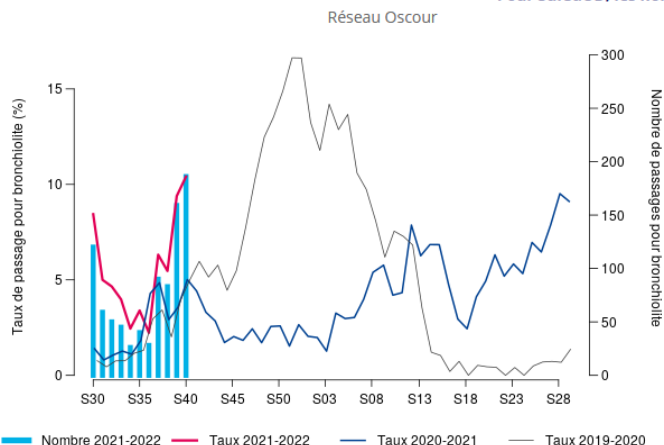
Consultation des données nationales

- Surveillance de la bronchiolite : [cliquez ici](#)

Figure 16. Taux et nombre de diagnostics de bronchiolite parmi le total des passages aux urgences, 2019-2021. Région Grand Est (Source : OSCOUR®)

Figure 17. Taux et nombre de diagnostics de bronchiolite parmi le total des consultations SOS Médecins, 2019-2021. Région Grand Est (Source : SOS Médecins)

Bronchiolite - Moins de 2 ans - Grand-Est - semaine 2021-W40 (du 04/10/2021 au 10/10/2021)
Pour SurSaUD, les nombres sont calculés à établissements non constants



6ème édition du défi Mois Sans Tabac

- Le tabac reste aujourd'hui la première cause évitable de mortalité en France. Alors qu'on notait une baisse du tabagisme en France métropolitaine de 1,9 million de fumeurs quotidiens entre 2014 et 2019, les derniers résultats du Baromètre de Santé publique France, publiés en mai 2021, montrent que la prévalence s'est stabilisée en 2020, avec 25,5% de fumeurs quotidiens.
- Mois sans tabac propose aux fumeurs un accompagnement personnalisé au sevrage. Les fumeurs sont invités à s'inscrire durant tout le mois d'octobre via le site dédié et à se préparer dès maintenant à relever ce défi dès le 1^{er} novembre prochain.
- Avec Mois sans tabac, Santé publique France invite les fumeurs, dans un élan collectif, à arrêter de fumer tous ensemble pendant un mois, en novembre. Ces 30 jours sont essentiels car ils multiplient par 5 les chances d'arrêter de fumer définitivement lorsque ce 1^{er} défi est accompli.



Mois Sans Tabac en quelques chiffres :

- Plus de 900 000 inscriptions depuis la 1ère édition en 2016
- Édition 2020 :
 - plus de 125 000 inscrits malgré le contexte de crise sanitaire
 - plus de 123 000 téléchargements de l'application
 - plus de 85 000 personnes inscrites au nouveau « programme 40 jours » par mail
 - près de 139 000 fans sur la page Facebook et 5 700 followers sur Twitter

Pour en savoir plus : <https://mois-sans-tabac.tabac-info-service.fr/>

Rédacteur en chef
Michel Vernay

Équipe de rédaction
Santé publique France
Grand Est

Contact presse
presse@santepubliquefrance.fr

Diffusion Santé publique
France

12 rue du Val d'Osne
94415 Saint-Maurice Cedex
www.santepubliquefrance.fr

Date de publication
14 octobre 2021