

Synthèse :

En semaine 41 (du 11 au 17 octobre 2021), les passages aux urgences sont **stables** chez les adultes et en augmentation chez les enfants (+8% soit +8 543 passages). Les hospitalisations après passages sont en hausse chez les **moins de 2 ans** (+11% soit +376 hospitalisations).

Après plusieurs semaines de baisse, les passages pour **suspicion de COVID-19 tous âges se stabilisent** (+3% vs -13% en S40) avec 1 360 passages observés (vs 1 321 en S40 soit +39 passages) avec une part d'activité stable à 0,4%. La proportion d'hospitalisation après passages tous âges est à 48% (vs 50% en S40). **Au niveau régional**, 9 régions sont en hausse dans des effectifs faibles. Les plus marquées sont observées en Centre-Val de Loire (+70% soit +19 passages), Guadeloupe (+35% soit +9 passages), Bourgogne-Franche-Comté (+25% soit +13 passages) et Ile-de-France (+8% soit +20 passages).

Depuis le début de la surveillance, le 24/02/2020, **565 564** passages aux urgences pour suspicion de COVID-19 ont été enregistrés.

Les **indicateurs respiratoires saisonniers** sont en hausse. Les passages pour **bronchiolite** poursuivent leur hausse chez les moins de 2 ans (+32% soit +594 passages) avec une part d'activité de 11% (vs 9 en S40) et un taux d'hospitalisation de 34% (vs 36% en S40). On retient également la hausse des passages pour **bronchite** (+15% soit +262 passages tous âges), **grippe/syndrome grippal** chez les adultes (+31% soit +50 passages), **pneumopathie** et **ORL** chez les enfants (+25% et +13% respectivement soit +118 et +1 566 passages).

Parmi les autres indicateurs, on retient la hausse des passages **gastro-entérite** tous âges (+14% soit +612 passages) et **vomissement** chez les enfants de 2-14 ans (+12% soit +104 passages).

Figure 1 : Nombre quotidien de passages aux urgences du réseau OSCOUR®, tous âges

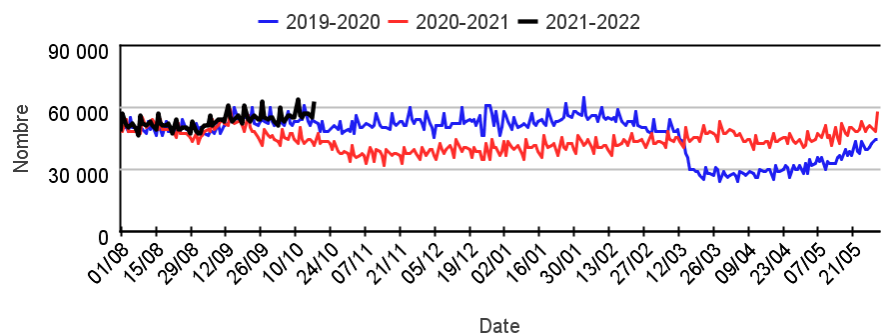


Figure 2: Nombre quotidien de passages aux urgences avec suspicion de COVID-19, tous âges

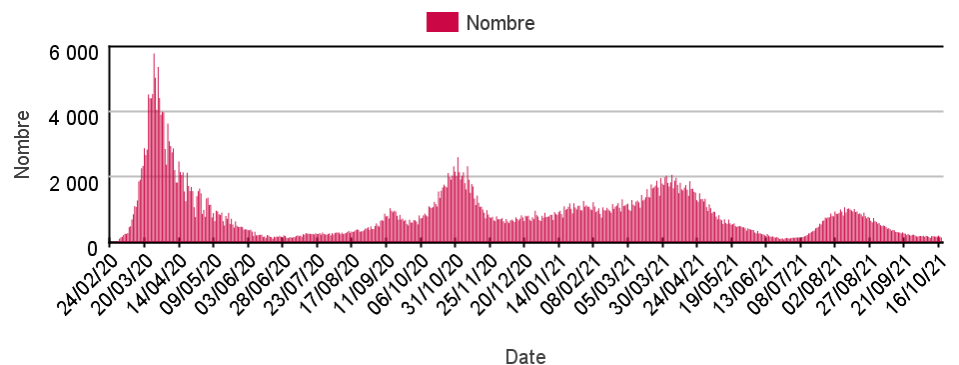


Tableau 1 : Nombre hebdomadaire de passages aux urgences toutes causes codées, par classe d'âges

	< 15 ans	15-74 ans	75 ans et plus
S38-21	82 112	203 782	42 376
S39-21	77 213	197 383	42 338
S40-21	78 902	196 110	44 097
S41-21	84 406	196 665	43 487

Tableau 2 : Nombre hebdomadaire de passages aux urgences pour suspicion de COVID-19, par classe d'âges

	< 15 ans	15-74 ans	75 ans et plus
S38-21	126	1 455	378
S39-21	86	1 144	295
S40-21	66	992	263
S41-21	64	1 019	277

Le réseau OSCOUR® (Organisation de la surveillance coordonnée des urgences) s'inscrit au sein du système de surveillance syndromique français SurSaUD® (Surveillance Sanitaire des Urgences et des Décès). Ce système a été initié en 2004 avec un objectif de détection d'événements inattendus. Depuis, il a montré ses capacités à répondre à d'autres objectifs de surveillance, tels que : estimer l'impact d'un événement environnemental ou sociétal, surveiller des pathologies en dehors de tout événement, ou détecter précocement un événement sanitaire prédéfini, telle qu'une épidémie saisonnière.

Indicateurs surveillés

Les indicateurs suivis sont construits à partir du diagnostic principal et des diagnostics associés renseignés dans les Résumés de Passage aux Urgences des services d'urgences de France participant au réseau OSCOUR®.

- **Activité totale aux urgences** : nombre de passages aux urgences toutes causes confondues, nombre d'hospitalisation après passages toutes causes confondues
- **Indicateurs syndromiques basés sur les diagnostics** : pour chaque indicateur : nombre de passages aux urgences, part d'activité dans l'activité toutes causes codées, nombre d'hospitalisations après passage toutes causes confondues, proportion d'hospitalisation après passage pour l'indicateur dans les hospitalisations après passage toutes causes confondues.

Indicateurs présentés dans le bulletin		Gastro-entérite	p 19
Suspicion d'infection au COVID-19	p 7-8	Conjonctivite	p 20
Malaise	p 9	Indicateurs surveillés non présentés dans le bulletin	
Vomissements	p 10	Rougeole	
Fièvre isolée	p 11	Varicelle	
Crise d'asthme	p 12	Dengue	
Traumatisme	p 13	Chikungunya	
Pathologie de la sphère ORL	p 14	Zika	
Grippe / syndrome grippal	p 15		
Bronchite aiguë	p 16		
Bronchiolite	p 17		
Pneumopathie	p 18		

Méthodologie

- Les graphiques présentant un recul de 3 mois permettent de suivre les évolutions récentes des indicateurs.
- Les indicateurs sont décrits sur un pas de temps quotidien ou hebdomadaire en termes d'effectifs ou de pourcentage par rapport à la fréquentation totale, tous âges confondus et par classe d'âge.
- Les proportions de passages (ou parts d'activité) par classes d'âges pour un indicateur sont calculées sur la base de l'activité totale codée de la classe d'âge (passages pour lesquels au moins un code diagnostic est renseigné).
- Les pourcentages d'hospitalisations sont calculés à partir du nombre d'hospitalisations après passage aux urgences pour un indicateur donné parmi l'ensemble des passages aux urgences de cet indicateur.
- Pour les indicateurs « suspicion de COVID-19 » : le nombre cumulé de passages pour suspicion de COVID-19 est calculé à partir du 24/02/2020 (établissements non-constants). En revanche, afin de pouvoir comparer les semaines entre elles, le nombre de passages pour suspicion de COVID-19 sur la semaine écoulée est calculé à partir d'un échantillon d'établissements constant sur le mois écoulé (c'est-à-dire d'établissements ayant transmis des données sans interruption sur cette période).
- Tous les graphiques et tableaux présentant les indicateurs « suspicion de COVID-19 » sont construits à partir d'un échantillon d'établissements constants depuis le 24/02/2020.

Note relative à l'interprétation des données

L'interprétation de l'ensemble des éléments chiffrés et graphes présentés dans ce document doit tenir compte de la baisse importante du nombre de passages aux urgences tous âges et dans l'ensemble des classes d'âges.

Ainsi dans un contexte d'activité totale en baisse, pour un indicateur donné :

- une part d'activité en hausse sera le reflet : soit d'une augmentation ou d'une stabilisation de l'effectif, soit une diminution de l'effectif moins importante que la diminution de l'activité totale ;
- une part d'activité stable sera le reflet d'une évolution de l'effectif comparable à celle de l'activité totale ;
- une part d'activité en baisse sera le reflet d'une diminution de l'effectif plus importante que celle de l'activité totale.

Évolution des indicateurs par rapport à la semaine précédente et aux 2 dernières années

Tableau 3 | Evolution des indicateurs non spécifiques |

Pathologies	Classe d'âge	Evolution*	
		par rapport à la semaine précédente	par rapport aux 2 années précédentes
Malaise	Moins de 15 ans	≈	≈
	Plus de 15 ans	≈	≈
Vomissements	Moins de 15 ans	>	>
	Plus de 15 ans	≈	≈
Fièvre isolée	Moins de 15 ans	≈	≈
	Plus de 15 ans	≈	≈
Crise d'asthme	Moins de 15 ans	>	≈
	Plus de 15 ans	>	>
Traumatisme	Moins de 15 ans	>	<
	Plus de 15 ans	≈	≈

Tableau 4 | Evolution des indicateurs saisonniers |

Pathologies	Classe d'âge	Evolution*	
		par rapport à la semaine précédente	par rapport aux 2 années précédentes
Pathologie de la sphère ORL	Moins de 15 ans	>	>
	Plus de 15 ans	≈	>
Grippe / syndrome grippal	Moins de 15 ans	≈	≈
	Plus de 15 ans	>	≈
Bronchite aiguë	Moins de 15 ans	>	>
	Plus de 15 ans	>	≈
Bronchiolite	Moins de 2 ans	>	>
Pneumopathie	Moins de 15 ans	>	>
	Plus de 15 ans	≈	≈
Gastro-entérite	Moins de 15 ans	>	>
	Plus de 15 ans	>	≈
Conjonctivite	Moins de 15 ans	>	>
	Plus de 15 ans	>	≈

Tableau 5 | Evolution des passages pour suspicion de COVID-19 |

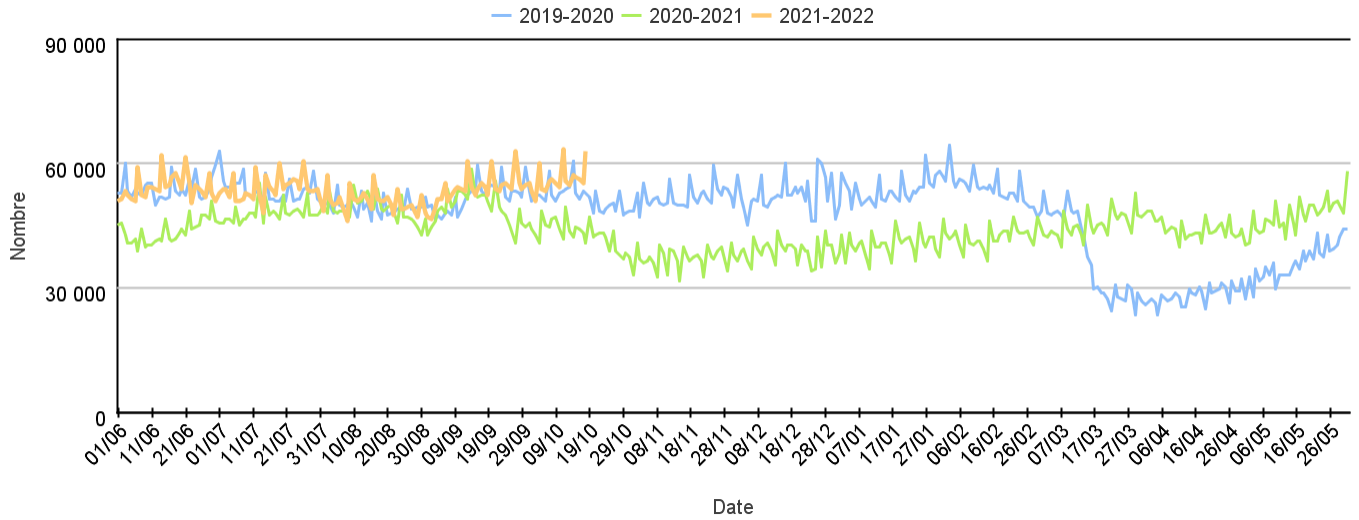
Pathologies	Classe d'âge	Evolution*	
		par rapport à la semaine précédente	par rapport aux 2 années précédentes
Suspicion d'infection au COVID-19	Moins de 15 ans	≈	<
	Plus de 15 ans	≈	<

(*) ≈ : similaire > : en augmentation < : en baisse

Fréquentation totale des urgences

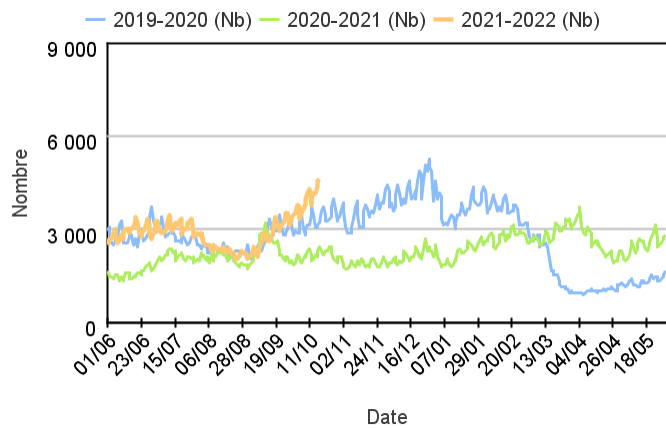
Par rapport aux 2 années précédentes

Evolution du nombre quotidien de passages aux urgences, tous âges confondus sur deux saisons (Source : Santé publique France - OSCOUR®)

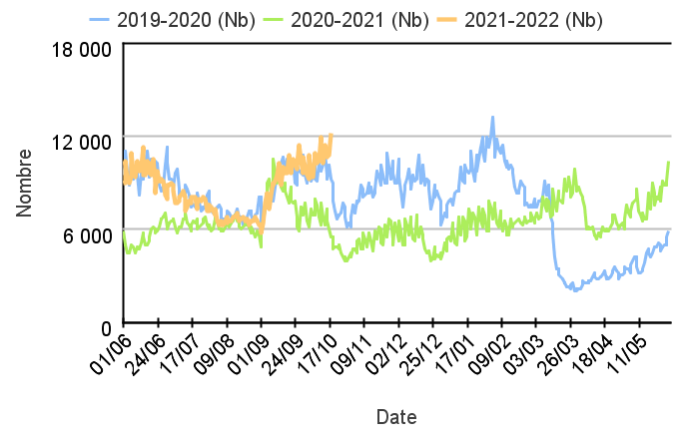


Par classe d'âge

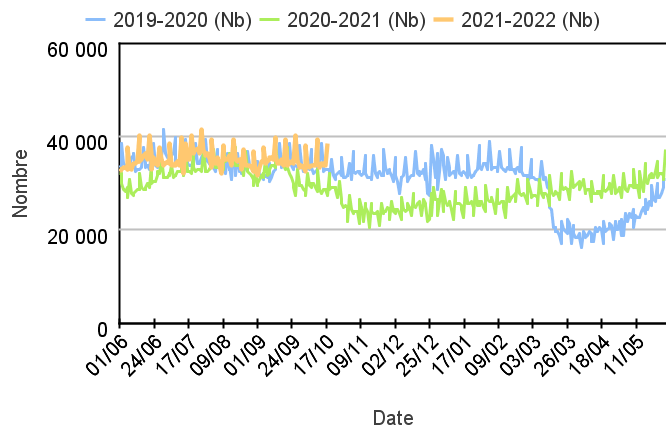
Chez les enfants de moins de 2 ans



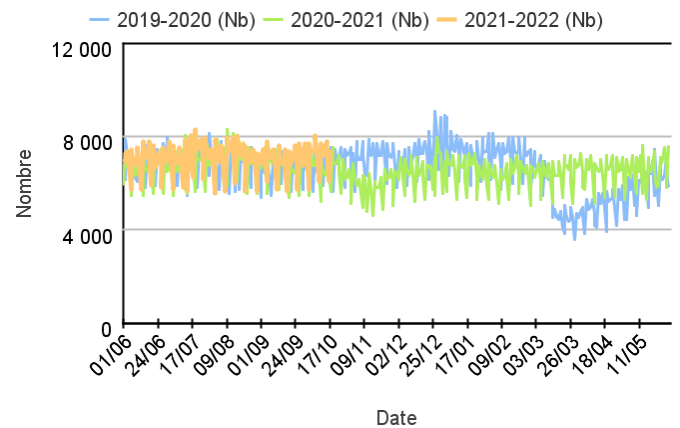
Chez les enfants de 2 à 14 ans



Chez les adultes de 15 à 74 ans



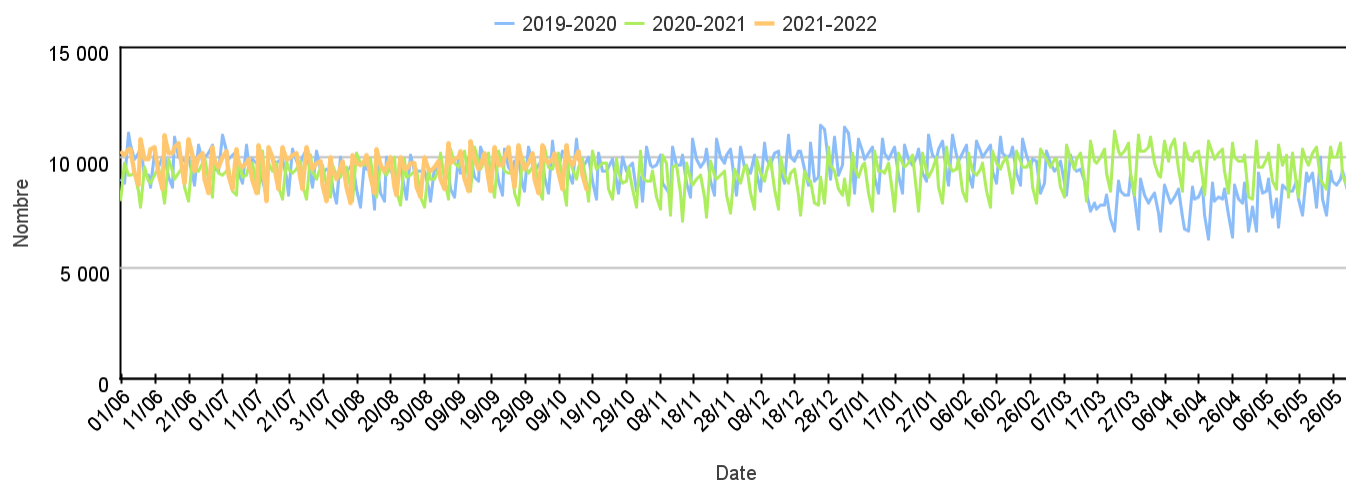
Chez les adultes de 75 ans et plus



Hospitalisations après passages aux urgences

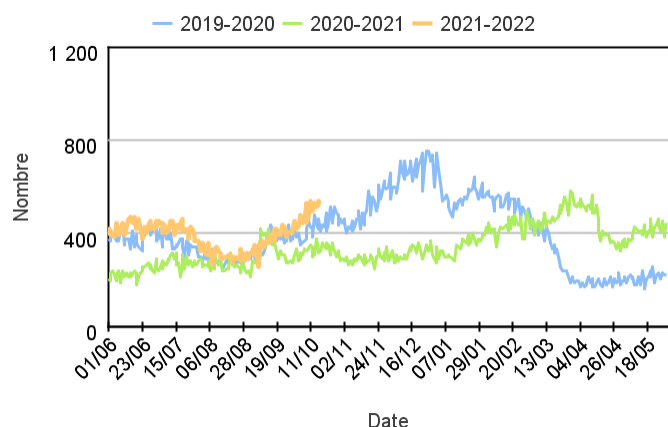
Par rapport aux 2 années précédentes

Evolution du nombre quotidien d'hospitalisations après passages aux urgences, tous âges confondus sur deux saisons

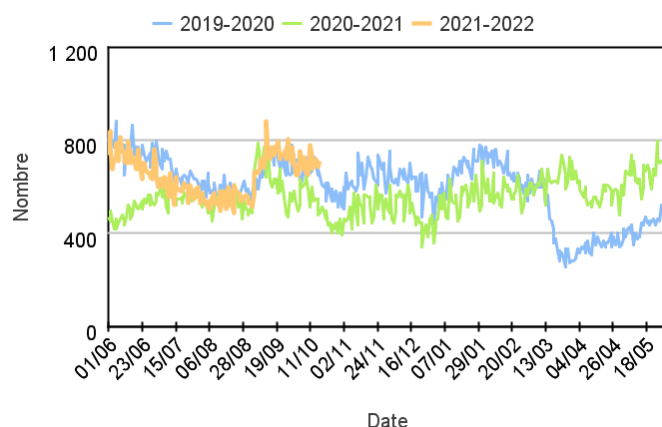


Par classe d'âge

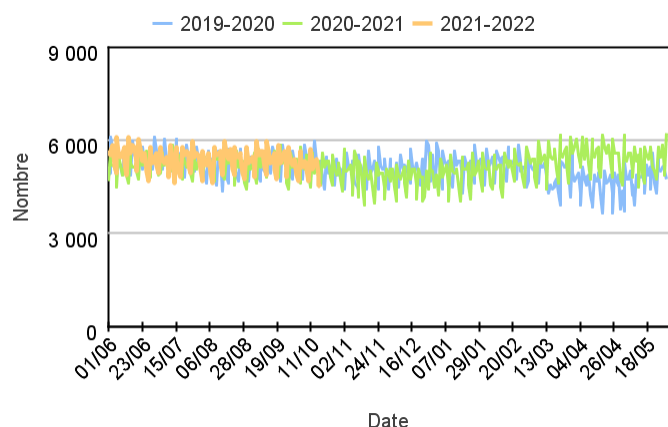
Chez les enfants de moins de 2 ans



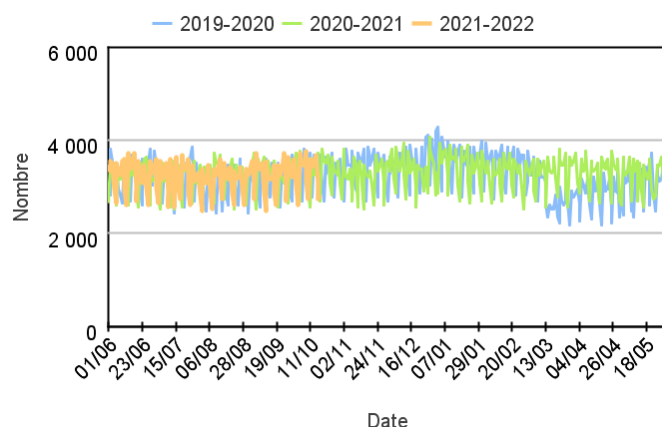
Chez les enfants de 2 à 14 ans



Chez les adultes de 15 à 74 ans



Chez les adultes de 75 ans et plus



Nombre d'hospitalisations après passages par classe d'âge

	Moins de 2 ans	2-14 ans	15-74 ans	75 ans ou plus	Tous âges
S40-21	3 445,00	5 120,00	37 639,00	24 373,00	70 579,00
S41-21	3 821,00	5 237,00	37 373,00	24 098,00	70 534,00
% Evolution	10,91%	2,29%	-0,71%	-1,13%	-0,06%

Variation des 10 pathologies les plus fréquentes (Source : Santé publique France – OSCOUR®)

Variations des 10 pathologies les plus fréquentes chez les moins de 2 ans

Pathologie	Semaine	Semaine précédente	Variation
INFECTIONS ORL (Diag SAU)	6 033	5 154	17,05%
BRONCHIOLITE (Diag SAU)	2 429	1 835	32,37%
TRAUMATISME (Diag SAU)	2 188	2 159	1,34%
GASTRO-ENTERITE (Diag SAU)	1 759	1 572	11,90%
FIEVRE ISOLEE (Diag SAU)	1 608	1 574	2,16%
ASTHME (Diag SAU)	706	579	21,93%
VOMISSEMENT (Diag SAU)	653	625	4,48%
DOULEURS ABDOMINALES SPECIFIQUES (Diag SAU)	567	546	3,85%
TOUX (Diag SAU)	418	390	7,18%
DERMATO DIVERS (Diag SAU)	341	343	-0,58%

Variations des 10 pathologies les plus fréquentes chez les 2-14 ans

Pathologie	Semaine	Semaine précédente	Variation
TRAUMATISME (Diag SAU)	24 916	23 340	6,75%
INFECTIONS ORL (Diag SAU)	7 771	7 084	9,70%
ASTHME (Diag SAU)	2 564	2 486	3,14%
DOULEURS ABDOMINALES NON SPECIFIQUES (Diag SAU)	2 319	2 414	-3,94%
GASTRO-ENTERITE (Diag SAU)	2 085	1 842	13,19%
FIEVRE ISOLEE (Diag SAU)	1 755	1 720	2,03%
DOULEURS ABDOMINALES SPECIFIQUES (Diag SAU)	1 158	1 117	3,67%
VOMISSEMENT (Diag SAU)	1 001	897	11,59%
NEUROLOGIE AUTRE (Diag SAU)	883	803	9,96%
TOUX (Diag SAU)	774	711	8,86%

Variations 10 pathologies les + fréquentes chez les 15-74 ans

Pathologie	Semaine	Semaine précédente	Variation
TRAUMATISME (Diag SAU)	58 231	57 116	1,95%
DOULEURS ABDOMINALES NON SPECIFIQUES (Diag SAU)	10 970	10 981	-0,10%
DOULEUR THORACIQUE (Diag SAU)	8 700	8 744	-0,50%
NEUROLOGIE AUTRE (Diag SAU)	6 570	6 640	-1,05%
MALAISE (Diag SAU)	5 790	6 126	-5,48%
DOULEURS ABDOMINALES SPECIFIQUES (Diag SAU)	5 355	5 569	-3,84%
INFECTIONS ORL (Diag SAU)	3 625	3 512	3,22%
INFECTION CUTANEE ET SOUS CUTANEE (Diag SAU)	3 589	3 628	-1,07%
CERTIFICAT + ADMIN (Diag SAU)	3 570	3 643	-2,00%
INFECTION URINAIRE (Diag SAU)	3 445	3 378	1,98%

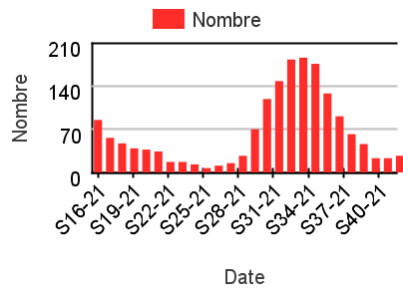
Variations des 10 pathologies les plus fréquentes chez les 75 ans ou +

Pathologie	Semaine	Semaine précédente	Variation
TRAUMATISME (Diag SAU)	10 182	10 371	-1,82%
MALAISE (Diag SAU)	3 629	3 729	-2,68%
DOULEURS ABDOMINALES SPECIFIQUES (Diag SAU)	1 891	1 890	0,05%
DECOMPENSATION CARDIAQUE (Diag SAU)	1 733	1 569	10,45%
DYSPNEE, INSUFFISANCE RESPIRATOIRE (Diag SAU)	1 549	1 491	3,89%
AVC (Diag SAU)	1 465	1 462	0,21%
PNEUMOPATHIE (Diag SAU)	1 424	1 364	4,40%
DOULEUR THORACIQUE (Diag SAU)	1 381	1 422	-2,88%
DOULEURS ABDOMINALES NON SPECIFIQUES (Diag SAU)	1 336	1 317	1,44%
INFECTION URINAIRE (Diag SAU)	1 157	1 226	-5,63%

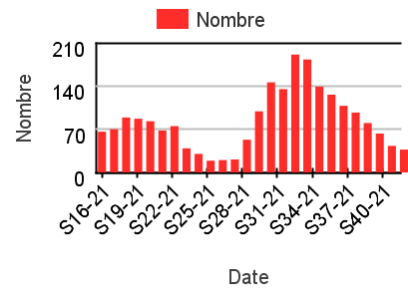
Fréquentation des urgences liée à une suspicion de COVID-19

Répartition par classe d'âge des passages pour suspicion de COVID-19

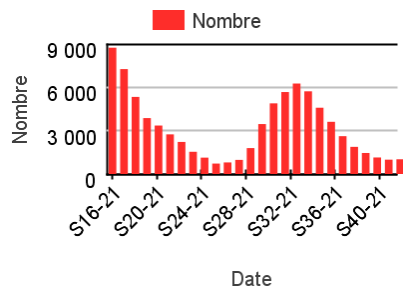
Chez les enfants de moins de 2 ans



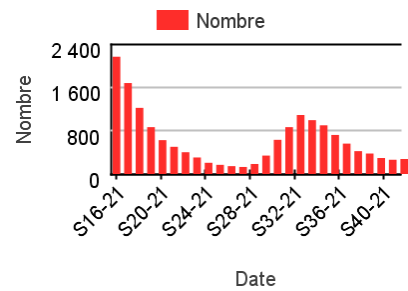
Chez les enfants de 2-14 ans



Chez les adultes de 15-74 ans



Chez les adultes de 75 ans et plus



Hospitalisations pour suspicion de COVID-19

Figure 3 : Nombre quotidien de passages aux urgences suivis d'une hospitalisation parmi les passages avec suspicion de COVID-19, par classe d'âges.

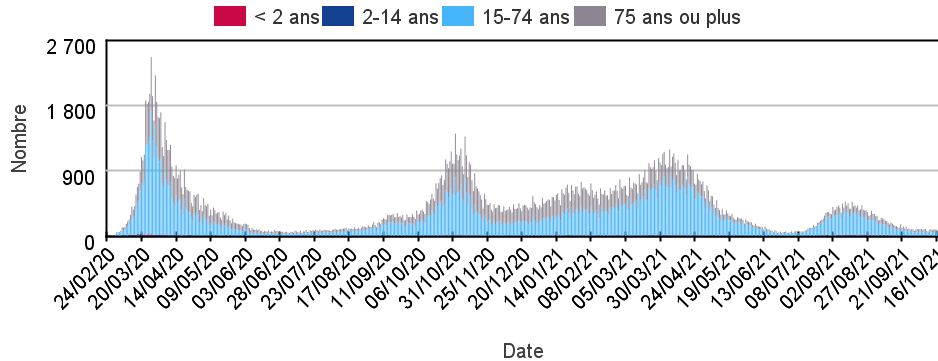
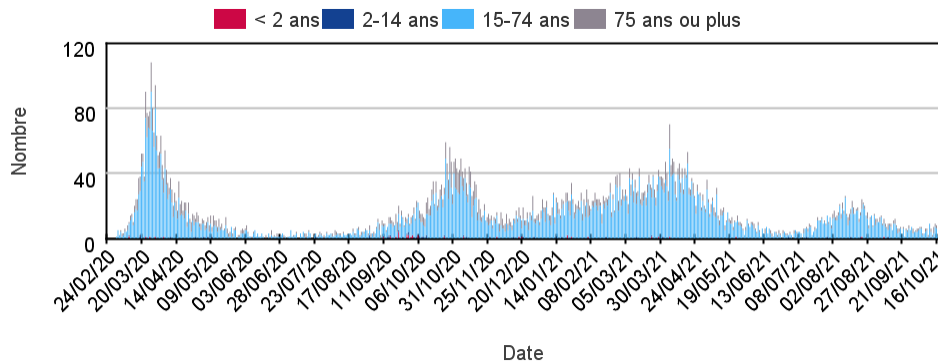


Figure 3 : Nombre quotidien de passages aux urgences suivis d'une hospitalisation en SI/REA parmi les passages avec suspicion de COVID-19, par classe d'âges.



Proportion de passage aux urgences pour suspicion de COVID-19

Tableau 3 : Part d'activité des passages aux urgences pour suspicion de COVID-19 dans l'activité toutes causes codées, par classes d'âges, France entière

	Nombre - Tous âges	% d'activité - Moins de 2 ans	% d'activité - 2-14 ans	% d'activité - 15-74 ans	% d'activité - 75 ans ou plus
S29-21	3 966,00	,37	,21	1,59	,75
S30-21	5 787,00	,66	,32	2,32	1,48
S31-21	6 822,00	,93	,33	2,81	2,02
S32-21	7 727,00	1,24	,46	3,03	2,43
S33-21	7 087,00	1,29	,44	2,78	2,28
S34-21	5 802,00	1,29	,34	2,30	2,13
S35-21	4 589,00	,93	,30	1,84	1,70
S36-21	3 379,00	,59	,21	1,28	1,32
S37-21	2 460,00	,35	,16	,91	1,01
S38-21	1 959,00	,23	,13	,71	,89
S39-21	1 525,00	,12	,11	,58	,70
S40-21	1 321,00	,11	,07	,51	,60
S41-21	1 360,00	,12	,06	,52	,64

Evolution quotidienne régionale des passages aux urgences pour suspicion de COVID-19

Tableau 4 : Evolution quotidienne des passages aux urgences pour suspicion de COVID-19 sur la semaine passée par région, tous âges

	11/10/2021	12/10/2021	13/10/2021	14/10/2021	15/10/2021	16/10/2021	17/10/2021
Auvergne-Rhône-Alpes	25	27	18	20	18	18	21
Bourgogne-Franche-Comté	8	11	9	18	5	6	9
Bretagne	8	3	2	2	5	5	3
Centre-Val de Loire	7	7	6	13	4	10	7
Corse	0	1	2	0	1	0	2
Grand-Est	8	8	16	6	13	17	11
Guadeloupe	8	5	2	9	5	3	1
Guyane	15	12	10	20	10	9	3
Hauts-de-France	7	12	11	12	9	12	11
Ile-de-France	42	41	39	33	47	40	44
La Réunion	2	2	4	2	2	3	1
Martinique	0	0	0	0	0	0	0
Normandie	9	2	5	1	3	4	5
Nouvelle-Aquitaine	11	18	11	14	10	22	9
Occitanie	23	23	15	16	26	24	13
Pays de la Loire	8	9	11	9	9	10	8
Provence-Alpes-Côte d'Azur	24	17	26	25	21	26	25

Tableau 5 : Evolution quotidienne des passages aux urgences pour suspicion de COVID-19 sur la semaine passée dans l'Océan Indien, tous âges

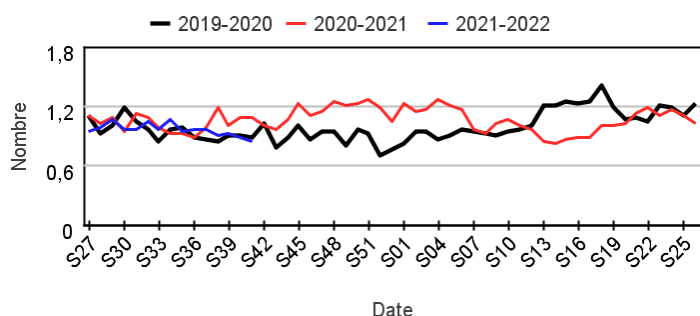
	11/10/2021	12/10/2021	13/10/2021	14/10/2021	15/10/2021	16/10/2021	17/10/2021
La Réunion (4) (74)	2	2	4	2	2	3	0
Mayotte	0	0	0	0	0	0	1

Fréquentation des urgences liée à un **malaise**

Passages pour malaise par rapport aux 2 années précédentes

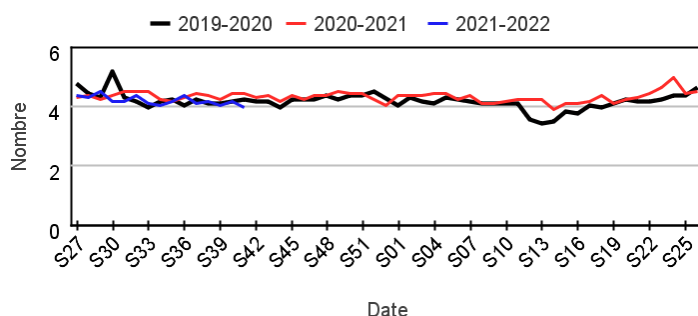
Chez les enfants de moins de 15 ans

Évolution hebdomadaire des proportions de passages pour malaise parmi les passages codés, moins de 15 ans



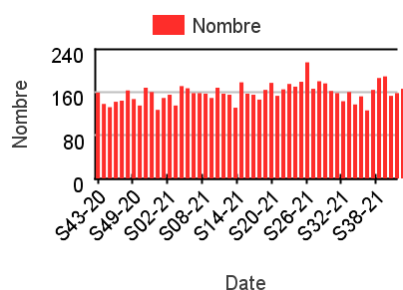
Chez les adultes de 15 ans ou plus

Évolution hebdomadaire des proportions de passages pour malaise parmi les passages codés, 15 ans ou plus

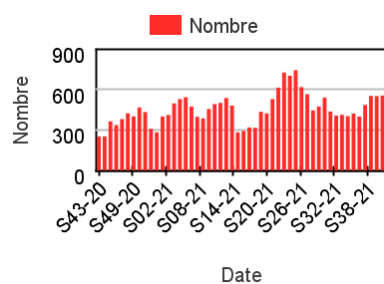


Nombre hebdomadaire de passages pour malaise

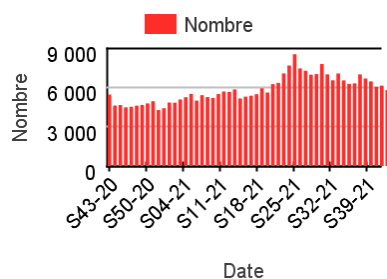
Chez les enfants de moins de 2 ans



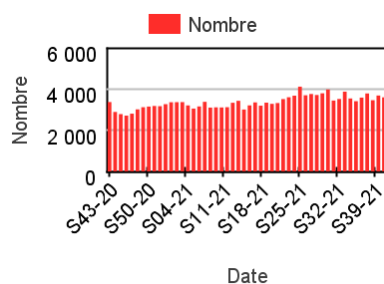
Chez les enfants de 2-14 ans



Chez les adultes de 15-74 ans



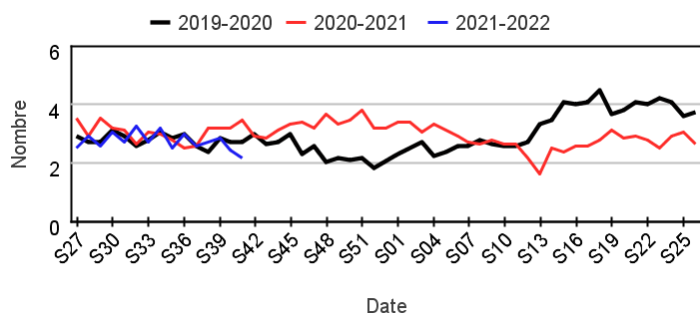
Chez les adultes 75 ans ou plus



Hospitalisations pour malaise par rapport aux 2 années précédentes

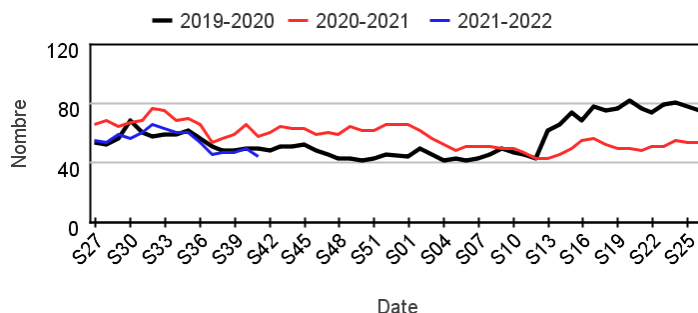
Chez les enfants de moins de 15 ans

Évolution hebdomadaire des proportions d'hospitalisation pour malaise parmi les hospitalisations toutes causes, moins de 15 ans



Chez les adultes de 15 ans ou plus

Évolution hebdomadaire des proportions d'hospitalisation pour malaise parmi les hospitalisations toutes causes, 15 ans ou plus

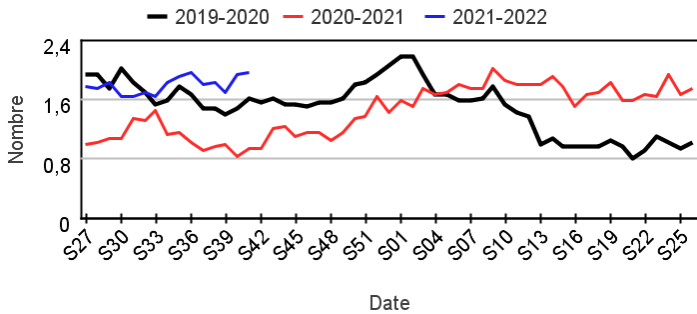


Fréquentation des urgences liée à des vomissements

Passages pour vomissements par rapport aux 2 années précédentes

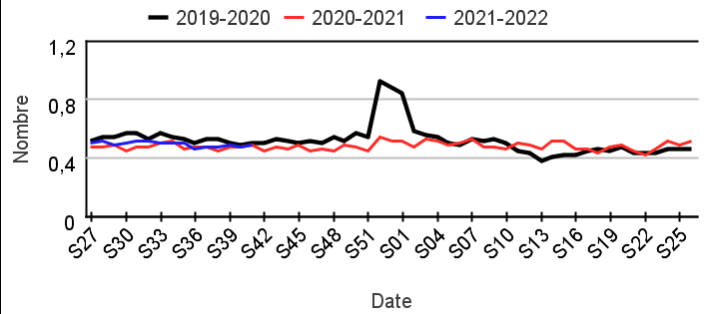
Chez les enfants de moins de 15 ans

Évolution hebdomadaire des proportions de passages pour vomissements parmi les passages codés, moins de 15 ans



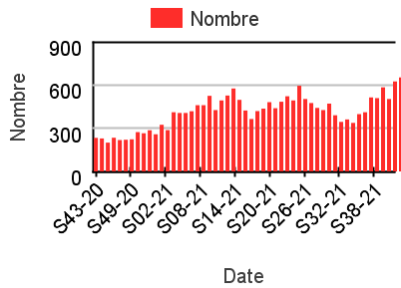
Chez les adultes de 15 ans ou plus

Évolution hebdomadaire des proportions de passages pour vomissements parmi les passages codés, 15 ans ou plus

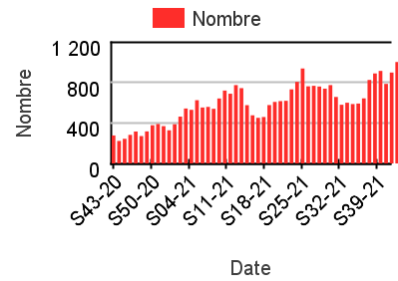


Nombre hebdomadaire de passages pour vomissements

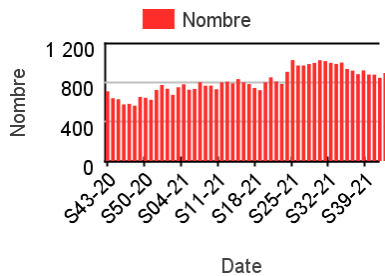
Chez les enfants de moins de 2 ans



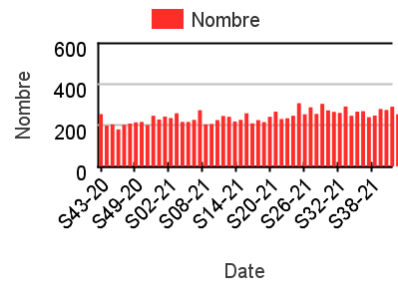
Chez les enfants de 2-14 ans



Chez les adultes de 15-74 ans



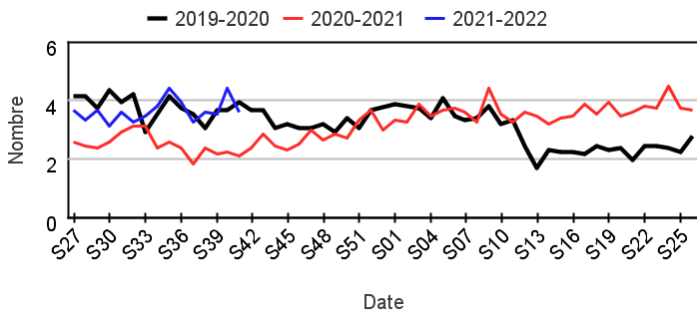
Chez les adultes 75 ans ou plus



Hospitalisations pour vomissements par rapport aux 2 années précédentes

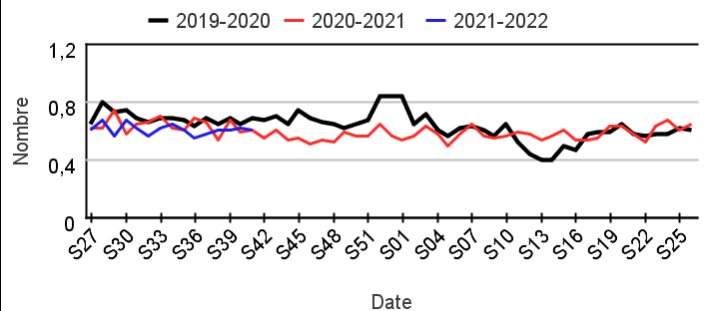
Chez les enfants de moins de 15 ans

Évolution hebdomadaire des proportions d'hospitalisation pour vomissements parmi les hospitalisations toutes causes, moins de 15 ans



Chez les adultes de 15 ans ou plus

Évolution hebdomadaire des proportions d'hospitalisation pour vomissements parmi les hospitalisations toutes causes, 15 ans ou plus

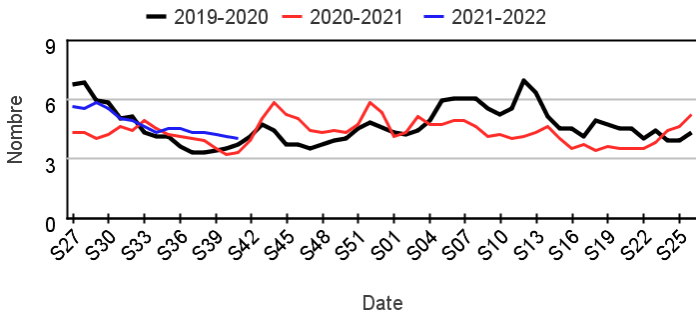


Fréquentation des urgences liée à une **fièvre isolée**

Passages pour fièvre isolée par rapport aux 2 années précédentes

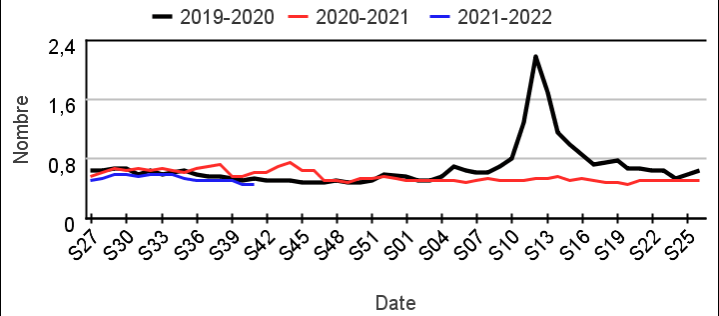
Chez les enfants de moins de 15 ans

Évolution hebdomadaire des proportions de passages pour fièvre isolée parmi les passages codés, moins de 15 ans



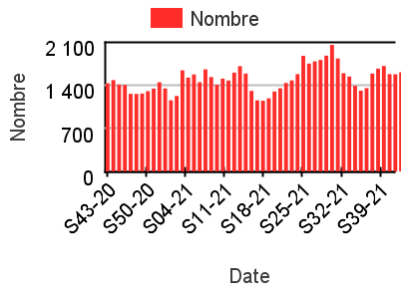
Chez les adultes de 15 ans ou plus

Évolution hebdomadaire des proportions de passages pour fièvre isolée parmi les passages codés, 15 ans ou plus

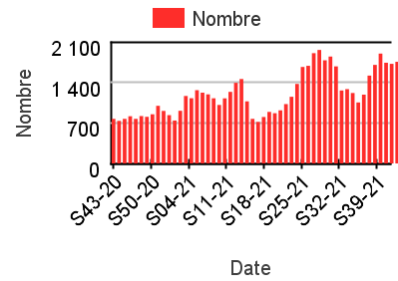


Nombre hebdomadaire de passages pour fièvre isolée

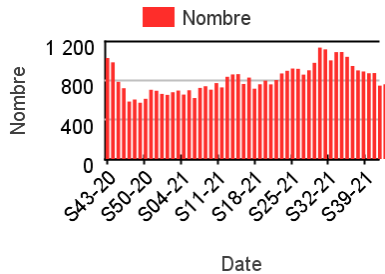
Chez les enfants de moins de 2 ans



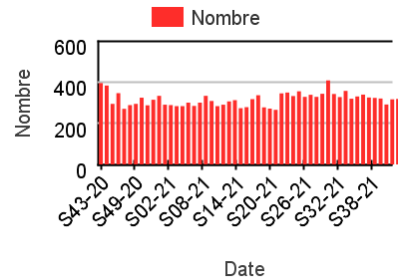
Chez les enfants de 2-14 ans



Chez les adultes de 15-74 ans



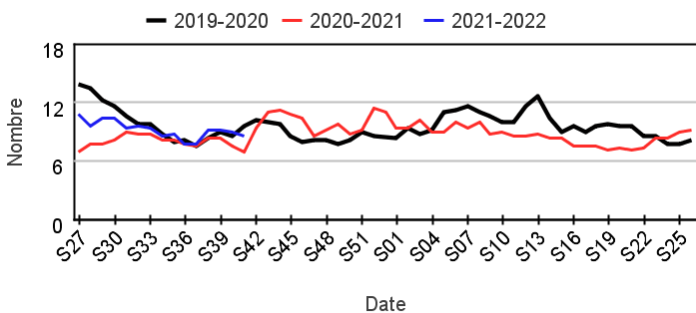
Chez les adultes 75 ans ou plus



Hospitalisations pour fièvre isolée par rapport aux 2 années précédentes

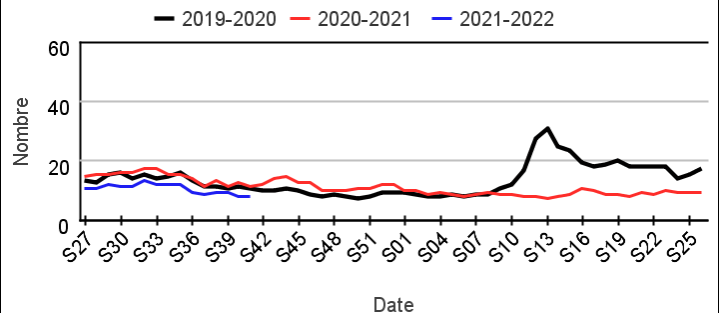
Chez les enfants de moins de 15 ans

Évolution hebdomadaire des proportions d'hospitalisation pour fièvre isolée parmi les hospitalisations toutes causes, moins de 15 ans



Chez les adultes de 15 ans ou plus

Évolution hebdomadaire des proportions d'hospitalisation pour fièvre isolée parmi les hospitalisations toutes causes, 15 ans ou plus

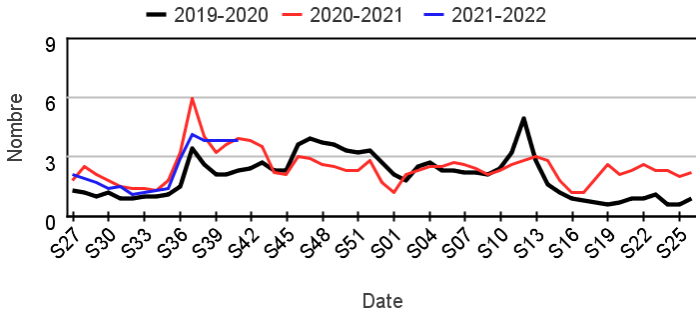


Fréquentation des urgences liée à une **crise d'asthme**

Passages pour crise d'asthme par rapport aux 2 années précédentes

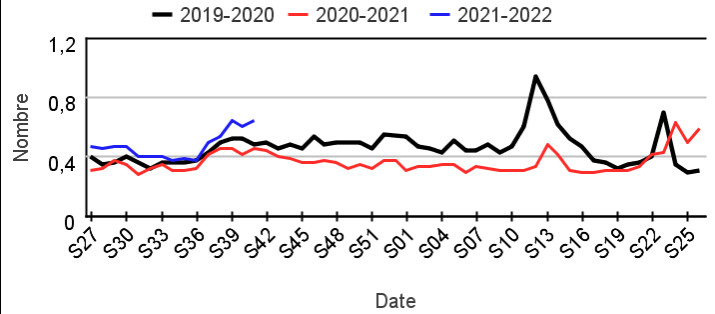
Chez les enfants de moins de 15 ans

Évolution hebdomadaire des proportions de passages pour crise d'asthme parmi les passages codés, moins de 15 ans



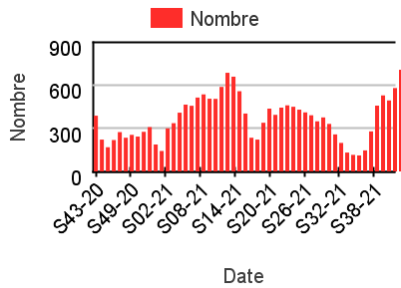
Chez les adultes de 15 ans ou plus

Évolution hebdomadaire des proportions de passages pour asthme parmi les passages codés, 15 ans ou plus

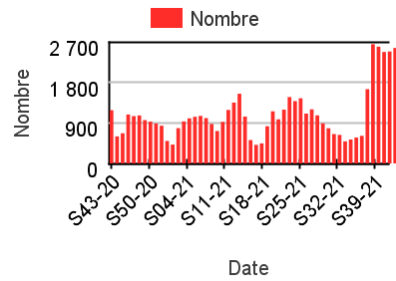


Nombre hebdomadaire de passages pour crise d'asthme

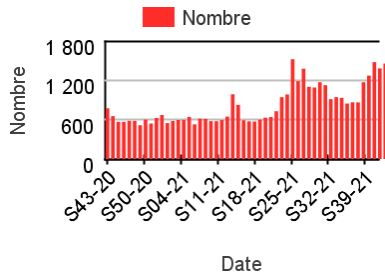
Chez les enfants de moins de 2 ans



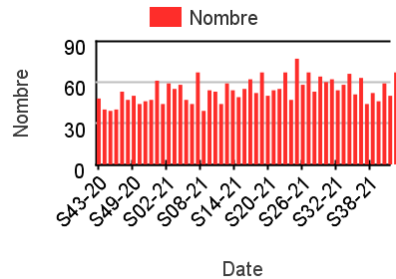
Chez les enfants de 2-14 ans



Chez les adultes de 15-74 ans



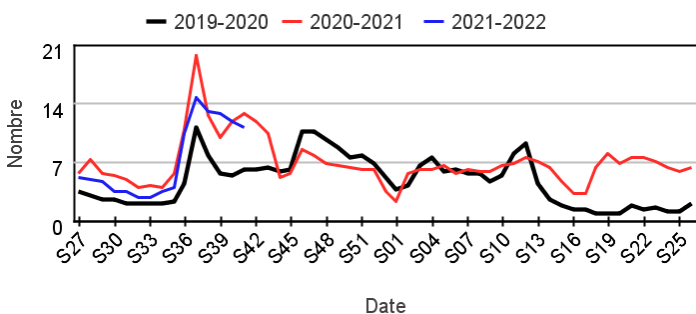
Chez les adultes 75 ans ou plus



Hospitalisations pour crise d'asthme par rapport aux 2 années précédentes

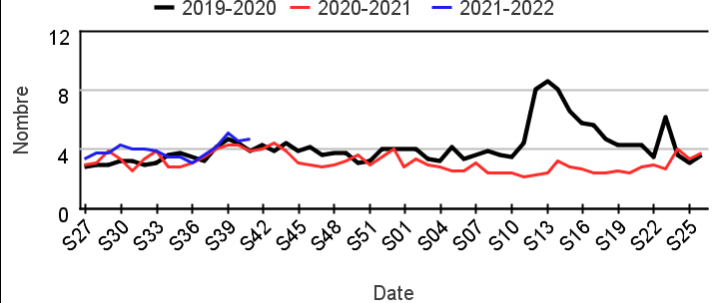
Chez les enfants de moins de 15 ans

Évolution hebdomadaire des proportions d'hospitalisation pour crise d'asthme parmi les hospitalisations toutes causes, moins de 15 ans



Chez les adultes de 15 ans ou plus

Évolution hebdomadaire des proportions d'hospitalisation pour crise d'asthme parmi les hospitalisations toutes causes, 15 ans ou plus

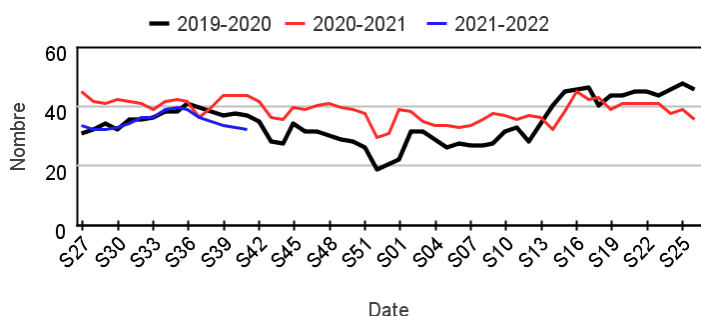


Fréquentation des urgences liée à un **traumatisme**

Passages pour traumatisme par rapport aux 2 années précédentes

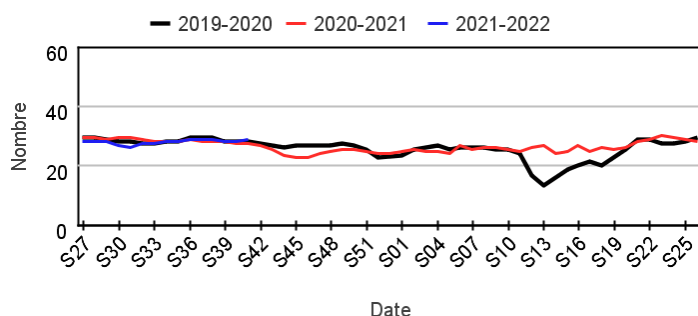
Chez les enfants de moins de 15 ans

Évolution hebdomadaire des proportions de passages pour traumatisme parmi les passages codés, moins de 15 ans



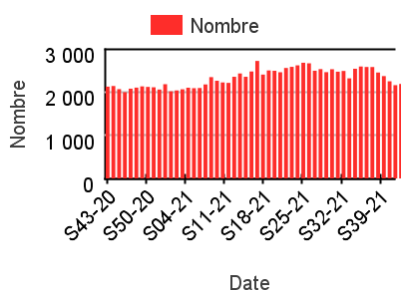
Chez les adultes de 15 ans ou plus

Évolution hebdomadaire des proportions de passages pour traumatisme parmi les passages codés, 15 ans ou plus

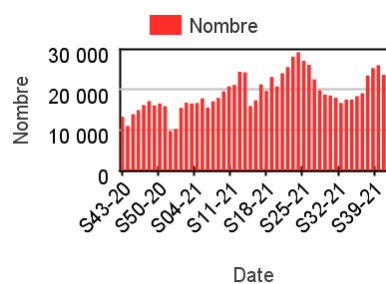


Nombre hebdomadaire de passages pour traumatisme

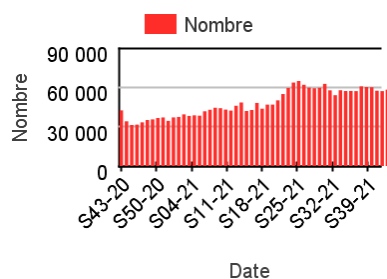
Chez les enfants de moins de 2 ans



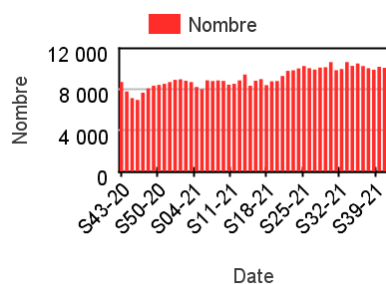
Chez les enfants de 2-14 ans



Chez les adultes de 15-74 ans



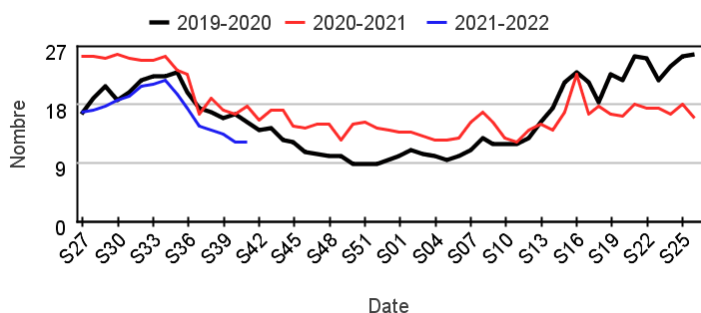
Chez les adultes 75 ans ou plus



Hospitalisations pour traumatisme par rapport aux 2 années précédentes

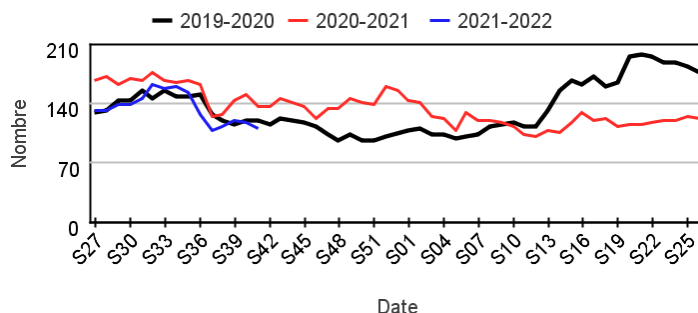
Chez les enfants de moins de 15 ans

Évolution hebdomadaire des proportions d'hospitalisation pour traumatisme parmi les hospitalisations toutes causes, moins de 15 ans



Chez les adultes de 15 ans ou plus

Évolution hebdomadaire des proportions d'hospitalisation pour traumatisme parmi les hospitalisations toutes causes, 15 ans ou plus

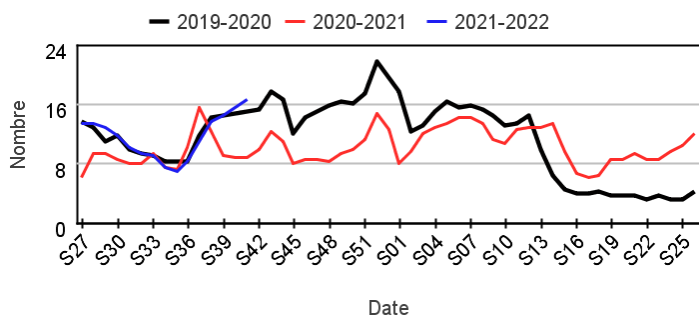


Fréquentation des urgences liée à une **pathologie de la sphère ORL**

Passages pour pathologie de la sphère ORL par rapport aux 2 années précédentes

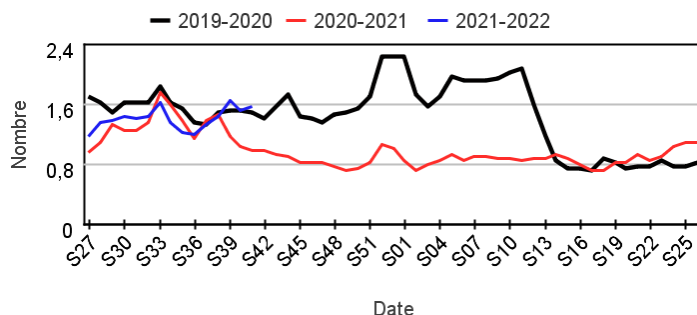
Chez les enfants de moins de 15 ans

Évolution hebdomadaire des proportions de passages pour pathologie ORL parmi les passages codés, moins de 15 ans



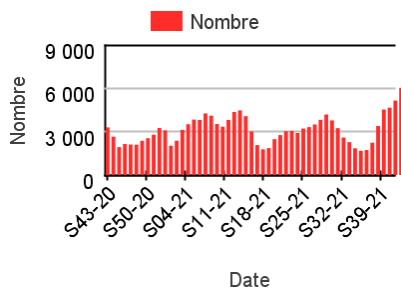
Chez les adultes de 15 ans ou plus

Évolution hebdomadaire des proportions de passages pour pathologie ORL parmi les passages codés, 15 ans et plus

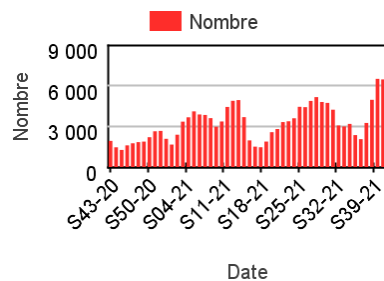


Nombre hebdomadaire de passages pour pathologie de la sphère ORL

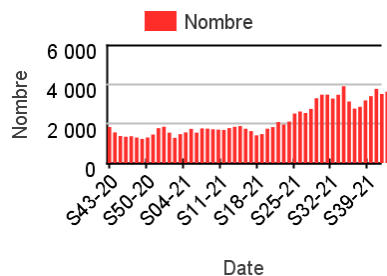
Chez les enfants de moins de 2 ans



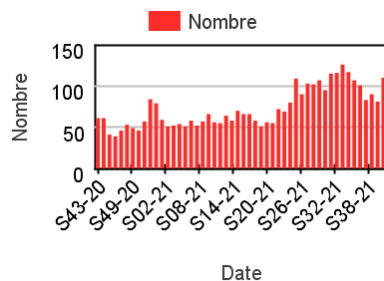
Chez les enfants de 2-14 ans



Chez les adultes de 15-74 ans



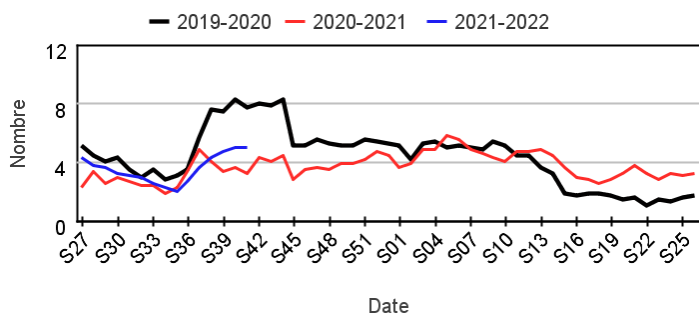
Chez les adultes 75 ans ou plus



Hospitalisations pour pathologie de la sphère ORL par rapport aux 2 années précédentes

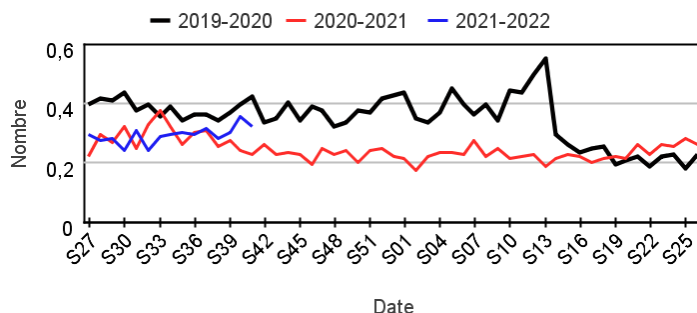
Chez les enfants de moins de 15 ans

Évolution hebdomadaire des proportions d'hospitalisation pour pathologie ORL parmi les hospitalisations toutes causes, moins de 15 ans



Chez les adultes de 15 ans ou plus

Évolution hebdomadaire des proportions d'hospitalisation pour pathologie ORL parmi les hospitalisations toutes causes, 15 ans et plus

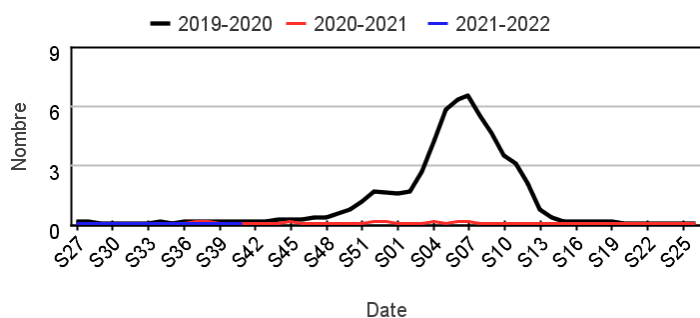


Fréquentation des urgences liée à une **grippe, syndrome grippal**

Passages pour grippe, syndrome grippal par rapport aux 2 années précédentes

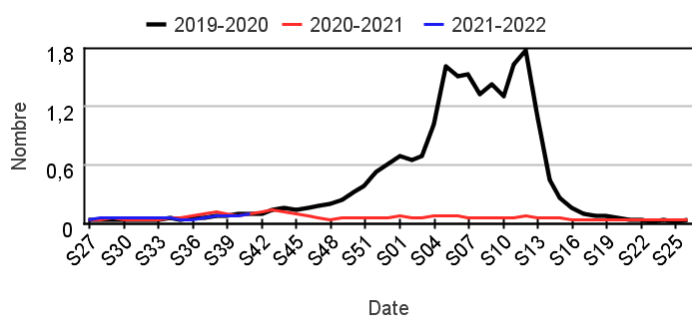
Chez les enfants de moins de 15 ans

Évolution hebdomadaire des proportions de passages pour grippe, syndrome grippal parmi les passages codés, moins de 15 ans



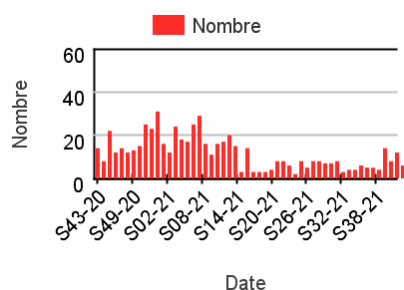
Chez les adultes de 15 ans ou plus

Évolution hebdomadaire des proportions de passages pour grippe, syndrome grippal parmi les passages codés, 15 ans ou plus

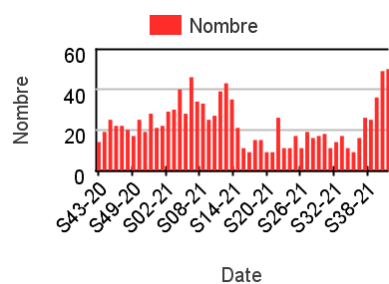


Nombre hebdomadaire de passages pour grippe, syndrome grippal

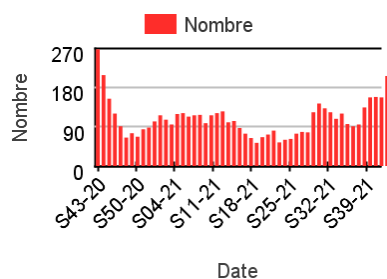
Chez les enfants de moins de 2 ans



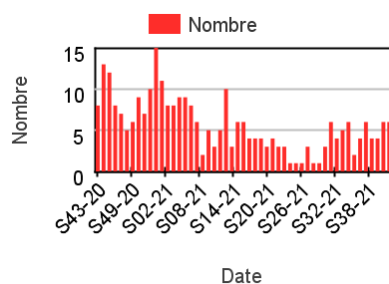
Chez les enfants de 2-14 ans



Chez les adultes de 15-74 ans



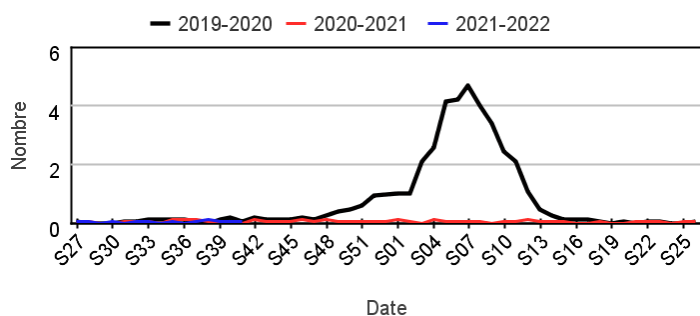
Chez les adultes 75 ans ou plus



Hospitalisations pour grippe, syndrome grippal par rapport aux 2 années précédentes

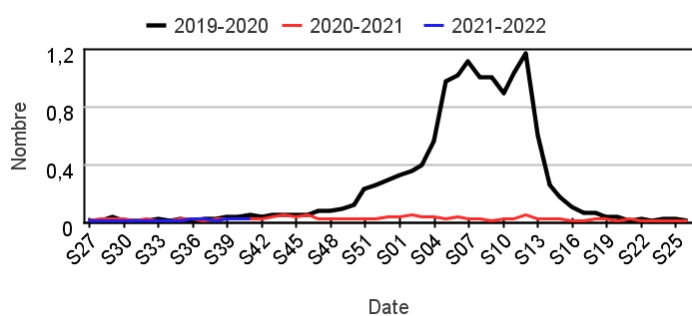
Chez les enfants de moins de 15 ans

Évolution hebdomadaire des proportions d'hospitalisation pour grippe, syndrome grippal parmi les hospitalisations toutes causes, moins de 15 ans



Chez les adultes de 15 ans ou plus

Évolution hebdomadaire des proportions d'hospitalisation pour grippe, syndrome grippal parmi les hospitalisations toutes causes, 15 ans ou plus

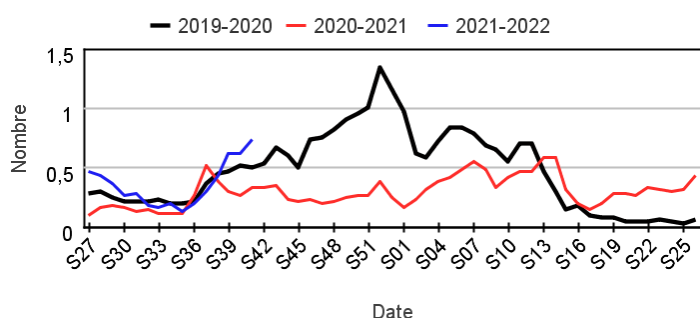


Fréquentation des urgences liée à une **bronchite aiguë**

Passages pour bronchite aiguë par rapport aux 2 années précédentes

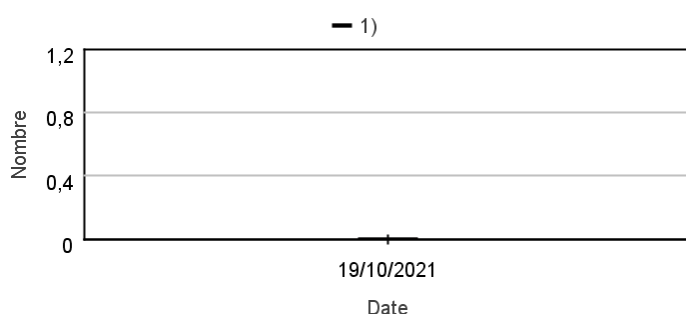
Chez les enfants de moins de 15 ans

Évolution hebdomadaire des proportions de passages pour bronchite aiguë parmi les passages codés, moins de 15 ans



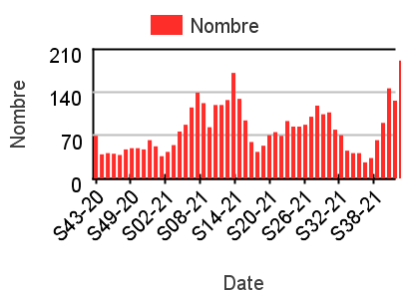
Chez les adultes de 15 ans ou plus

Les années doivent avoir des valeurs différentes

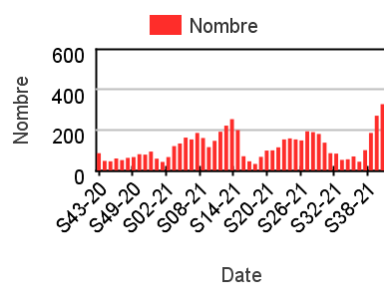


Nombre hebdomadaire de passages pour bronchite aiguë

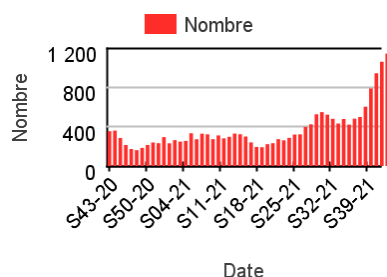
Chez les enfants de moins de 2 ans



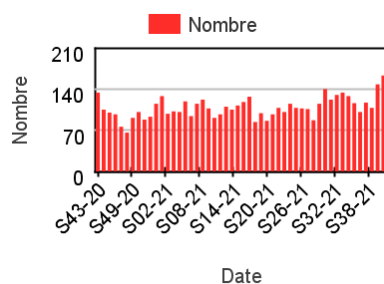
Chez les enfants de 2-14 ans



Chez les adultes de 15-74 ans



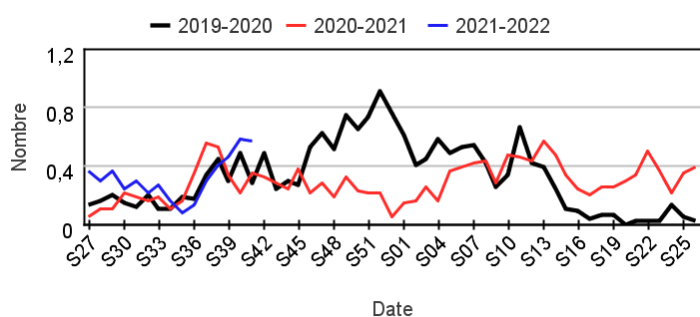
Chez les adultes 75 ans ou plus



Hospitalisations pour bronchite aiguë par rapport aux 2 années précédentes

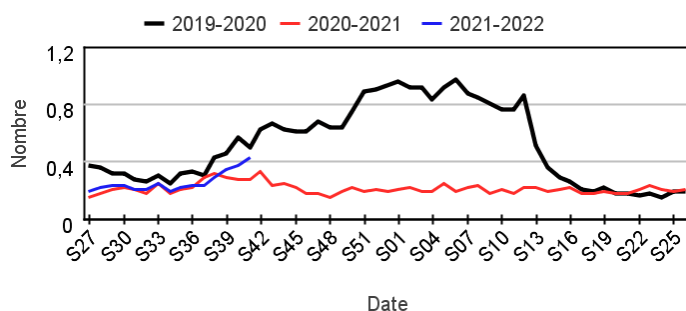
Chez les enfants de moins de 15 ans

Évolution hebdomadaire des proportions d'hospitalisation pour bronchite aiguë parmi les hospitalisations toutes causes, moins de 15 ans



Chez les adultes de 15 ans ou plus

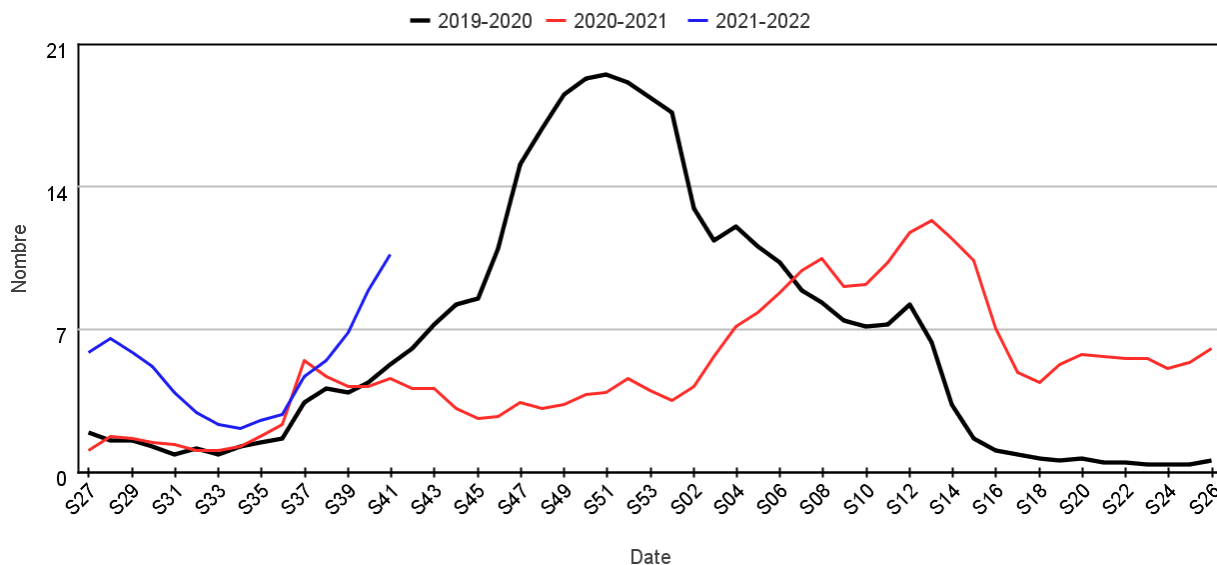
Évolution hebdomadaire des proportions d'hospitalisation pour bronchite aiguë parmi les hospitalisations toutes causes, 15 ans ou plus



Fréquentation des urgences liée à une bronchiolite

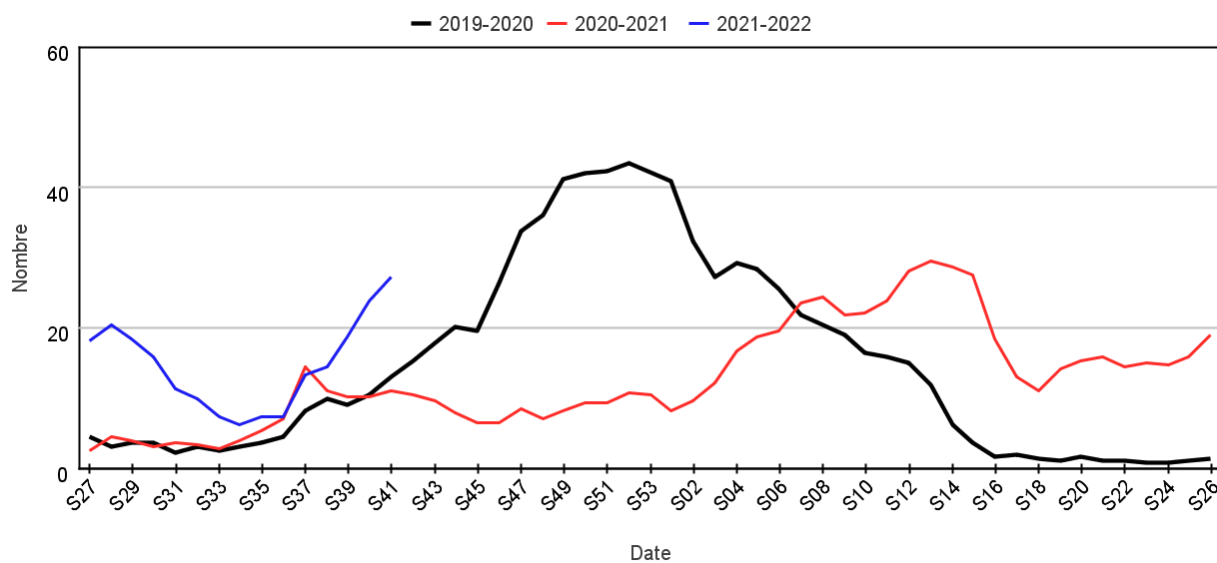
Passages pour bronchiolite chez les enfants de moins de 2 ans par rapport aux 2 années précédentes

Évolution hebdomadaire des proportions de passages pour bronchiolite parmi les passages codés, moins de 2 ans



Hospitalisations pour bronchiolite chez les enfants de moins de 2 ans par rapport aux 2 années précédentes

Évolution hebdomadaire des proportions d'hospitalisation pour bronchiolite parmi les hospitalisations toutes causes, moins de 2 ans

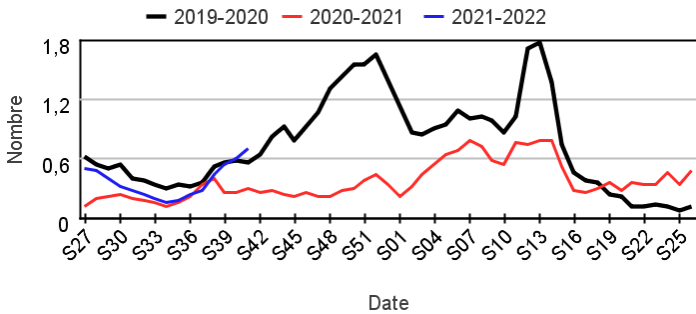


Fréquentation des urgences liée à une pneumopathie

Passages pour pneumopathie par rapport aux 2 années précédentes

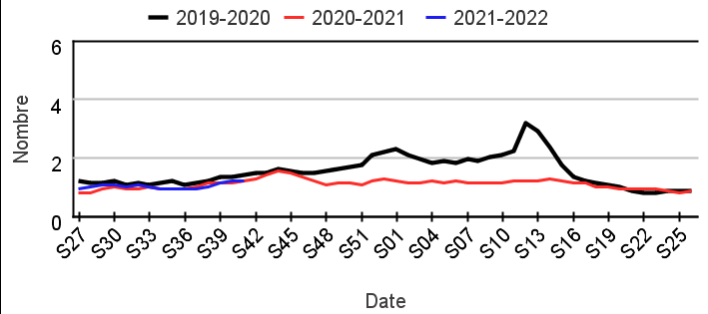
Chez les enfants de moins de 15 ans

Évolution hebdomadaire des proportions de passages pour pneumopathie parmi les passages codés, moins de 15 ans



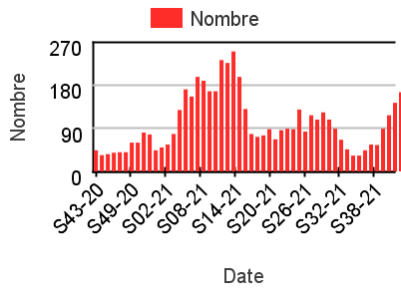
Chez les adultes de 15 ans ou plus

Évolution hebdomadaire des proportions de passages pour pneumopathie parmi les passages codés, 15 ans ou plus

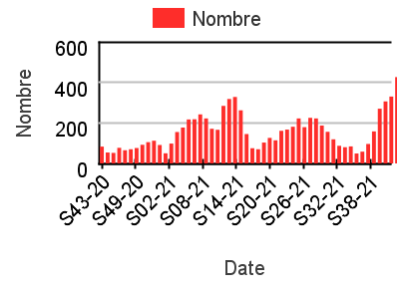


Nombre hebdomadaire de passages pour pneumopathie

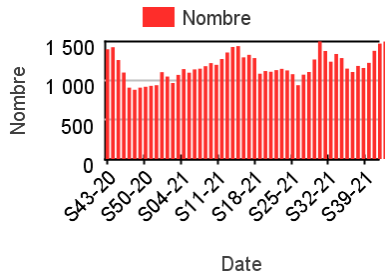
Chez les enfants de moins de 2 ans



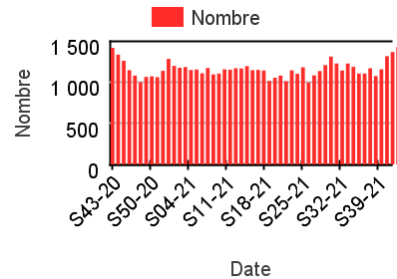
Chez les enfants de 2-14 ans



Chez les adultes de 15-74 ans



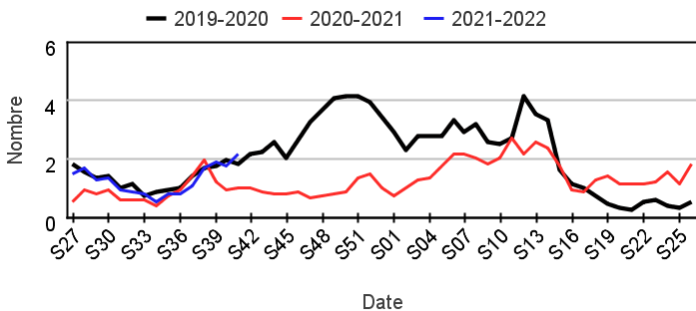
Chez les adultes 75 ans ou plus



Hospitalisations pour pneumopathie par rapport aux 2 années précédentes

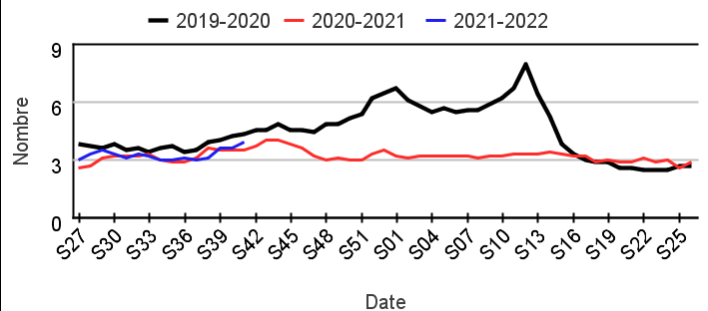
Chez les enfants de moins de 15 ans

Évolution hebdomadaire des proportions d'hospitalisation pour pneumopathie parmi les hospitalisations toutes causes, moins de 15 ans



Chez les adultes de 15 ans ou plus

Évolution hebdomadaire des proportions d'hospitalisation pour pneumopathie parmi les hospitalisations toutes causes, 15 ans ou plus

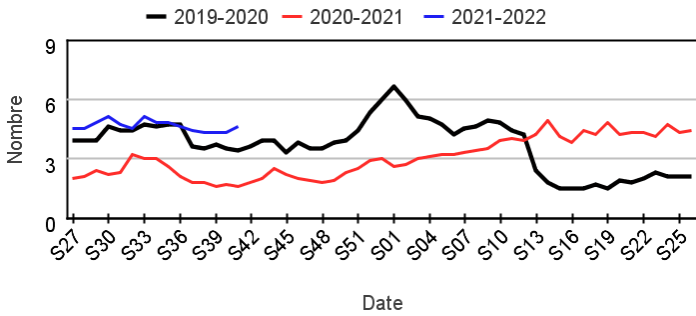


Fréquentation des urgences liée à une gastro-entérite

Passages pour gastro-entérite par rapport aux 2 années précédentes

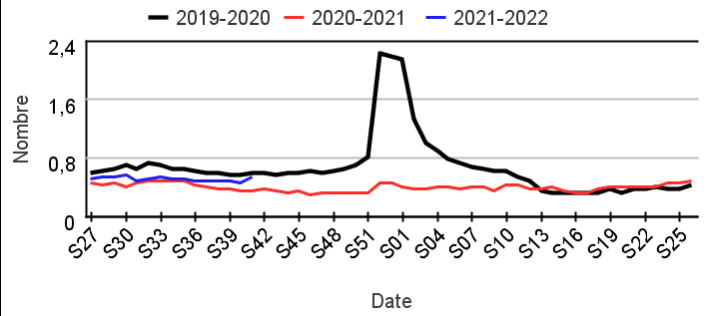
Chez les enfants de moins de 15 ans

Évolution hebdomadaire des proportions de passages pour gastro-entérite parmi les passages codés, moins de 15 ans



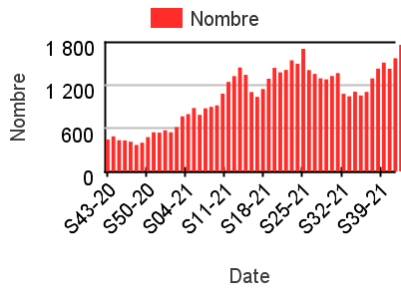
Chez les adultes de 15 ans ou plus

Évolution hebdomadaire des proportions de passages pour gastro-entérite parmi les passages codés, 15 ans ou plus

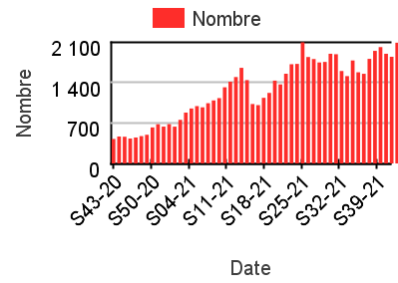


Nombre hebdomadaire de passages pour gastro-entérite

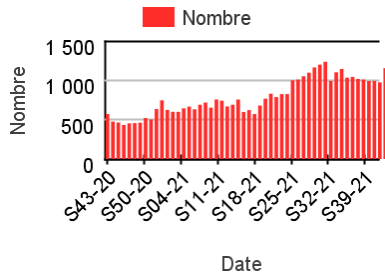
Chez les enfants de moins de 2 ans



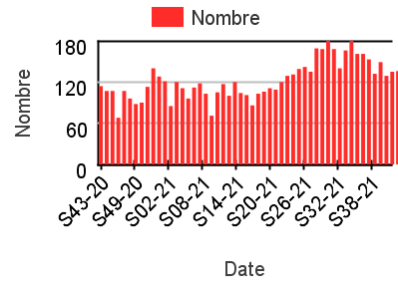
Chez les enfants de 2-14 ans



Chez les adultes de 15-74 ans



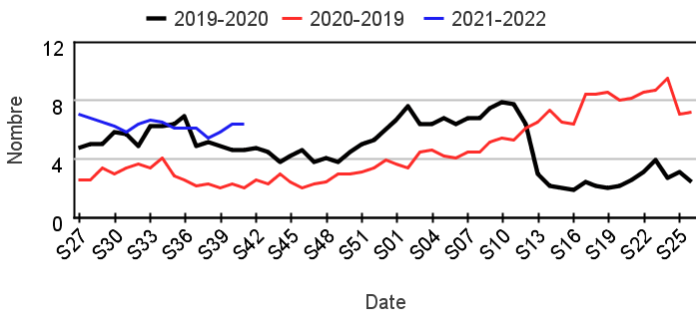
Chez les adultes 75 ans ou plus



Hospitalisations pour gastro-entérite par rapport aux 2 années précédentes

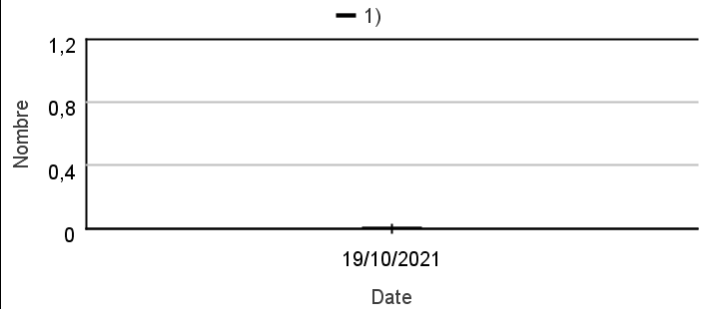
Chez les enfants de moins de 15 ans

Évolution hebdomadaire des proportions d'hospitalisation pour gastro-entérite parmi les hospitalisations toutes causes, moins de 15 ans



Chez les adultes de 15 ans ou plus

Les années doivent avoir des valeurs différentes

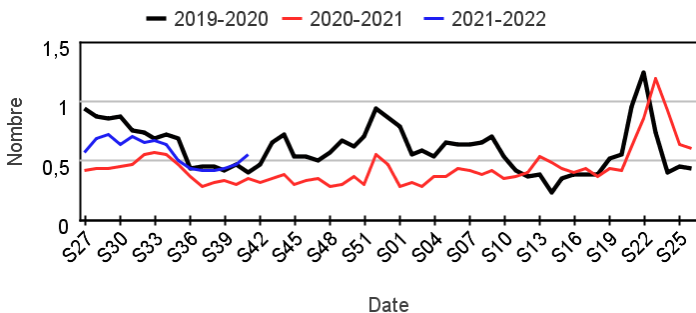


Fréquentation des urgences liée à une conjonctivite

Passages pour conjonctivite par rapport aux 2 années précédentes

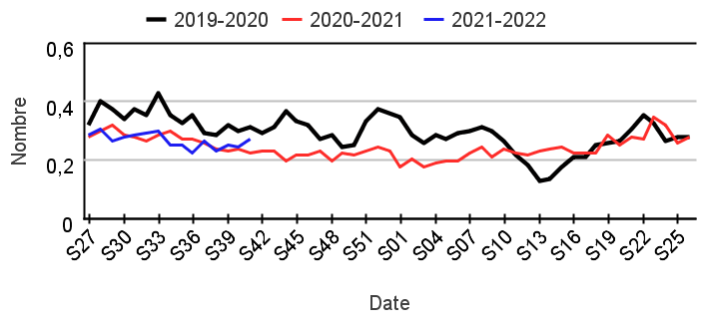
Chez les enfants de moins de 15 ans

Évolution hebdomadaire des proportions de passages pour conjonctivite parmi les passages codés, moins de 15 ans



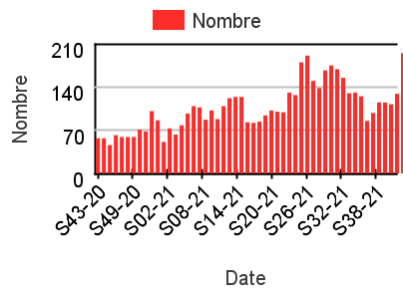
Chez les adultes de 15 ans ou plus

Évolution hebdomadaire des proportions de passages pour conjonctivite parmi les passages codés, 15 ans ou plus

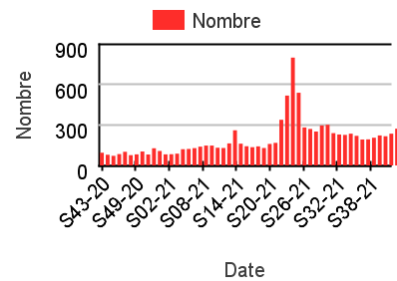


Nombre hebdomadaire de passages pour conjonctivite

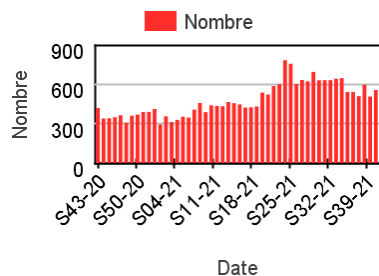
Chez les enfants de moins de 2 ans



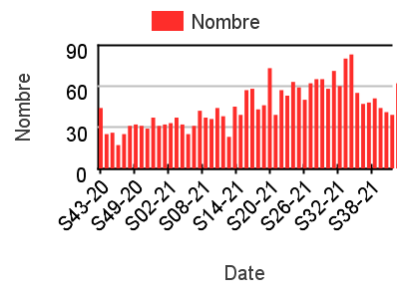
Chez les enfants de 2-14 ans



Chez les adultes de 15-74 ans



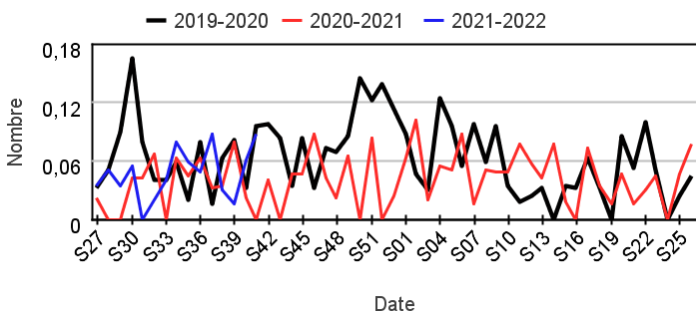
Chez les adultes 75 ans ou plus



Hospitalisations pour conjonctivite par rapport aux 2 années précédentes

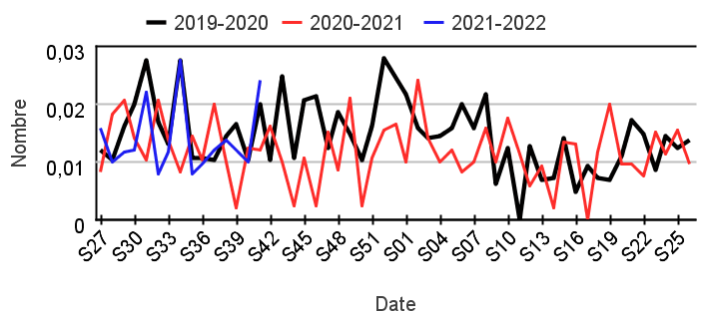
Chez les enfants de moins de 15 ans

Évolution hebdomadaire des proportions d'hospitalisation pour gastro-entérite parmi les hospitalisations toutes causes, moins de 15 ans



Chez les adultes de 15 ans ou plus

Évolution hebdomadaire des proportions d'hospitalisation pour gastro-entérite parmi les hospitalisations toutes causes, 15 ans ou plus



Comité De Rédaction

Dr Céline CASERIO-SCHÖNEMAN

Anne FOUILLET

Cécile FORGEOT

Isabelle PONTAIS

Jérôme NAUD

Gaëlle PEDRONO

Dr. Marie-Michèle THIAM

Yann LE STRAT, responsable de la
direction DATA

Diffusion

Santé publique France

12 rue du Val d'Osne

94415 Saint-Maurice Cedex

Tél. : 01 41 79 67 00

Contact :

[https://www.santepubliquefrance.fr/
contacter](https://www.santepubliquefrance.fr/contacter)

Retrouvez nous sur :

www.santepubliquefrance.fr

| En savoir plus |

Consulter le site [Santé publique France](http://www.santepubliquefrance.fr)

Pour les indicateurs régionaux :

- [Consulter les PE des Cires](#)

| Remerciements |

Nous remercions l'ensemble de nos partenaires contribuant à la surveillance syndromique par le réseau OSCOUR® :

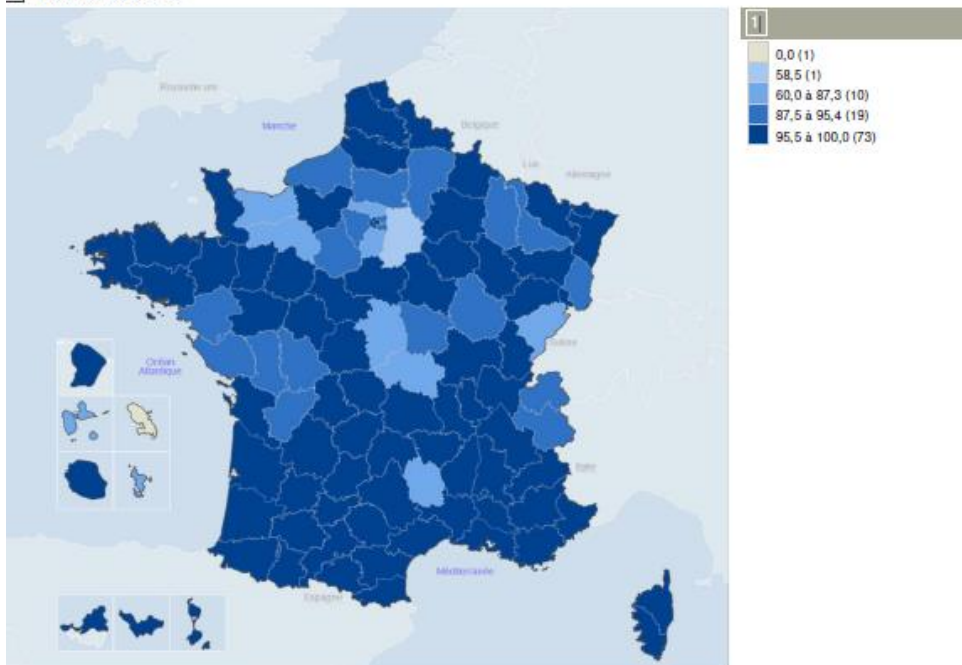
- les établissements adhérant au réseau OSCOUR®
- la Société Française de Médecine d'Urgence (SFMU)
- les concentrateurs régionaux de Résumés de passage aux urgences (RPU), notamment les Observatoires régionaux des urgences
- la Fédération des Observatoires régionaux des urgences (FEDORU)

| Représentativité du réseau OSCOUR® |

690 services d'urgences

Couverture nationale : environ 94,5% des passages aux urgences de France

Vos indicateurs (%)



**Représentativité* du réseau OSCOUR
par rapport à la SAE (statistique annuelle des établissements)
(* en % de passages aux urgences)**

Sources : Données OSCOUR®, Géodes