

Ce bilan est publié une fois par mois en remplacement du Point Epidémiologique hebdomadaire sur la santé mentale, produit depuis février 2021 à partir des données de passages aux urgences du réseau OSCOUR® et des actes médicaux SOS Médecins. Il a pour objectif d'apporter un complément d'analyse en termes d'indicateurs et de classes d'âges. Une édition régionale est également produite à un rythme bimestriel.

POINTS CLÉS

En semaine 45 :

- Aux urgences : on retient une hausse des passages pour geste suicidaire, idées suicidaires et troubles de l'humeur chez les 11-17 ans et dans une moindre mesure chez les 18-24 ans. Cette hausse est habituellement observée en semaine de rentrée scolaire. Les niveaux observés, en particulier chez les 11-17 ans, sont toutefois nettement supérieurs à ceux des années précédentes. On retient également une hausse des passages pour troubles anxieux chez les 11-17 ans dans des niveaux comparables à ceux des années précédentes.
- Dans le réseau SOS Médecins : on observe une hausse des actes pour angoisse dans toutes les classes d'âges, avec des niveaux légèrement supérieurs à ceux des années précédentes chez les 11-14 ans et les 18-24 ans.

ANALYSE POUR LA SEMAINE 45

Données des passages aux urgences du réseau OSCOUR® :

- **Chez les enfants (0-17 ans) et les jeunes (18-24 ans)**, en S45 (1^{ère} semaine de rentrée après les vacances de la Toussaint), on observait une hausse des passages aux urgences pour geste suicidaire, idées suicidaires et troubles de l'humeur chez les 11-17 ans (respectivement +34%, +62% et +95% soit +86, +54 et +176 passages) et dans une moindre mesure chez les 18-24 ans (respectivement +13%, +15% et +9% soit +31, +8 et +26 passages). Les niveaux observés pour ces indicateurs étaient supérieurs à ceux des années précédentes, en particulier les passages aux urgences pour geste suicidaire chez les 11-17 ans et pour idées suicidaires chez les 18-24 ans. On retenait également la hausse des passages pour troubles anxieux chez les 11-17 ans (+54% soit +178 passages) dans des niveaux comparables à ceux des années précédentes.
- **Chez les adultes (25 ans et plus)**, l'ensemble des indicateurs était stable ou en baisse par rapport à la semaine précédente et évoluait à des niveaux comparables voir inférieurs à ceux des 3 dernières années, à l'exception des passages pour idées suicidaires chez les 25-64 ans qui restaient à un niveau supérieur.

Données des actes médicaux des associations SOS Médecins :

- **Chez les enfants (0-17 ans)**, en S45 (1^{ère} semaine de rentrée après les vacances de la Toussaint) on observait une hausse des actes pour angoisse (+120% soit +42 actes). Chez les 0-14 ans, les niveaux observés étaient légèrement supérieurs à ceux des années précédentes. Les autres indicateurs restaient dans des niveaux comparables aux années précédente.
- **Chez les jeunes (18-24 ans) et les adultes (25 ans et plus)**, on observait également une hausse des actes pour angoisse : +31% chez les 18-24 ans (soit +42 actes) et +17% chez les 25 ans et plus (soit +131 actes). Les niveaux observés restaient comparables voire inférieurs à ceux des années précédentes sauf chez les 18-24 ans, légèrement supérieurs. Les autres indicateurs restaient dans des niveaux comparables aux années précédente.

Évolution des indicateurs pour la semaine 45

PASSAGES AUX URGENCES

Pathologies	Classe d'âge	par rapport à la semaine précédente	par rapport à 2018-2020
Geste suicidaire	Enfants (0-17 ans)	↗	↗
	Jeunes et adultes (≥ 18 ans)	=	=
Idées suicidaires	Enfants (0-17 ans)	↗	↗
	Jeunes et adultes (≥ 18 ans)	↘	↗
Troubles de l'humeur	Enfants (0-17 ans)	↗	↗
	Jeunes et adultes (≥ 18 ans)	=	=
Troubles anxieux	Enfants (0-17 ans)	↗	=
	Jeunes et adultes (≥ 18 ans)	↘	=
Troubles psychotiques	Enfants (0-17 ans)	=	=
	Jeunes et adultes (≥ 18 ans)	=	=
Troubles de l'alimentation	Enfants (0-17 ans)	=	=
	Jeunes et adultes (≥ 18 ans)	↗	=
Intoxication éthylique (Alcool)	Enfants (0-17 ans)	↘	=
	Jeunes et adultes (≥ 18 ans)	↘	=

ACTES MEDICAUX SOS MEDECINS

Pathologies	Classe d'âges	par rapport à la semaine précédente	par rapport à 2018-2020
Angoisse	Enfants (0-17 ans)	↗	=
	Adultes (≥ 18 ans)	↗	=
Etat dépressif	Enfants (0-17 ans)	=	=
	Adultes (≥ 18 ans)	=	=
Trouble du comportement	Enfants (0-17 ans)	=	=
	Adultes (≥ 18 ans)	=	↘

↗ En augmentation ↘ En baisse = Similaire

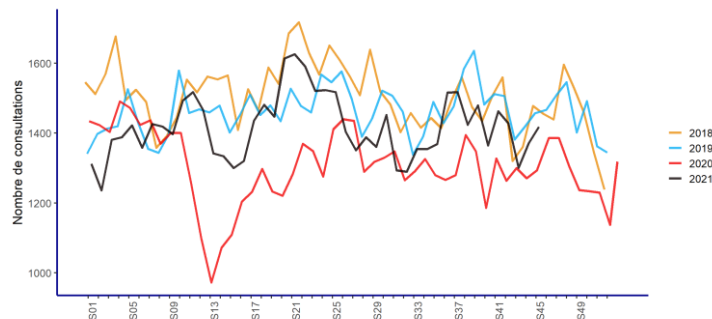
GESTE SUICIDAIRE

En S45, les passages pour geste suicidaire étaient en hausse chez les 11-14 ans (+40% soit +31 passages), les 15-17 ans (+60% soit +74 passages) et les 18-24 ans (+13% soit +31 passages) et en baisse dans les autres classes d'âges. Les niveaux observés restaient supérieurs à ceux des années précédentes chez les 11-17 ans et les 18-24 ans.

COMPARAISON AUX 3 ANNÉES ANTÉRIEURES TOUS ÂGES

France entière – Geste Suicidaire (OSCOUR®)

Nombre hebdomadaire de passages aux urgences pour les années 2018, 2019, 2020 et 2021, tous âges

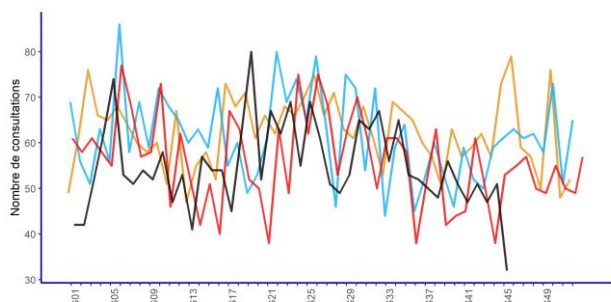


COMPARAISON AUX 3 ANNEES ANTERIEURES PAR CLASSES D'AGES

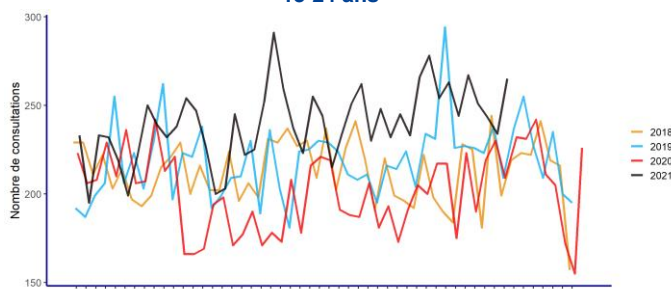
France entière – Geste Suicidaire (OSCOUR®)

Nombre hebdomadaire de passages aux urgences pour les années 2018/19/20 et 2021, par classes d'âges

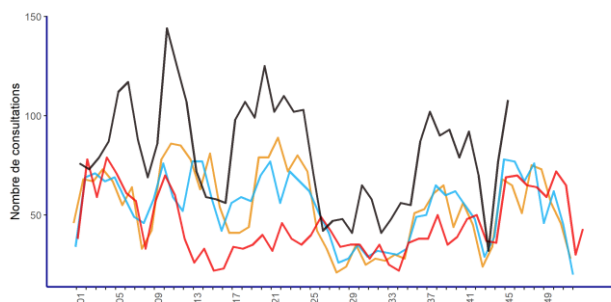
Enfants (0-17 ans) 0-10 ans



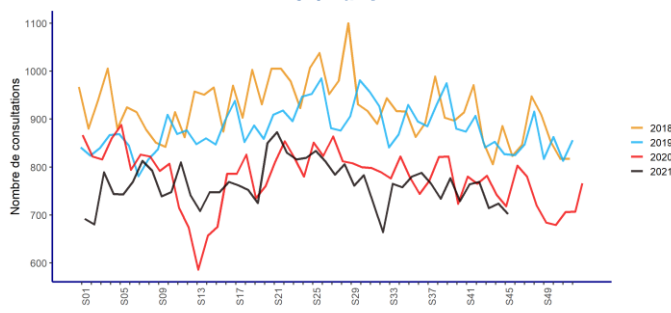
Adultes (≥ 18 ans) 18-24 ans



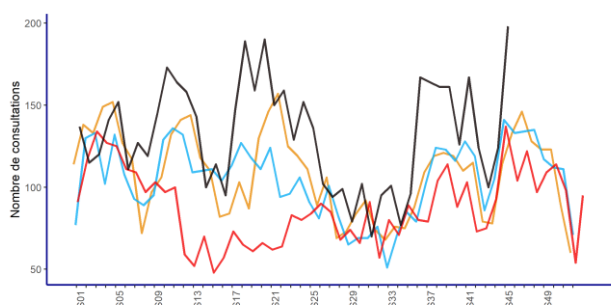
11-14 ans



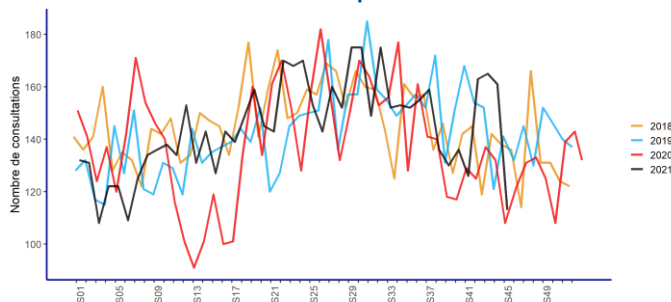
25-64 ans



15-17 ans



65 ans et plus



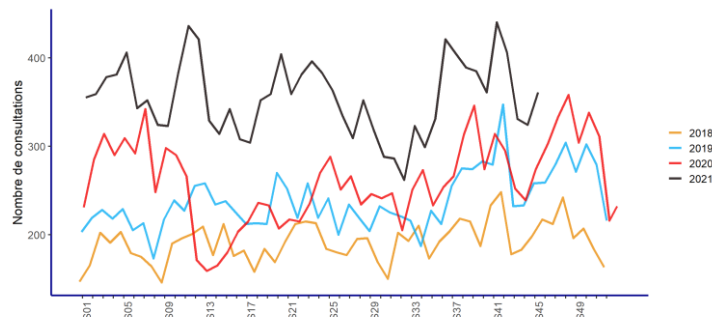
IDÉES SUICIDAIRES

En S45, les passages pour idées suicidaires étaient en hausse chez les 11-14 ans (+100% soit +35 passages), les 15-17 ans (+33% soit +17 passages) et les 18-24 ans (+15% soit +8 passages) et en baisse dans les autres classes d'âges. Les niveaux observés restaient supérieurs à ceux des années précédentes en particulier chez les 18-24 ans.

COMPARAISON AUX 3 ANNÉES ANTÉRIEURES TOUS ÂGES

France entière – Idées suicidaires (OSCOUR®)

Nombre hebdomadaire de passages aux urgences pour les années 2018/19/20 et 2021, tous âges

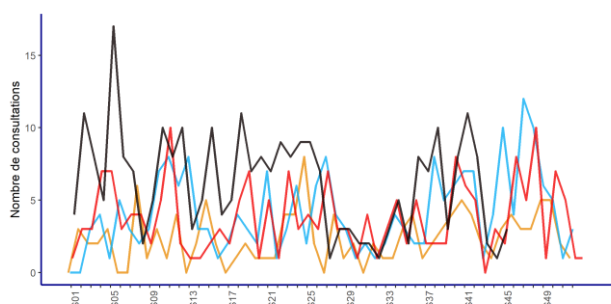


COMPARAISON AUX 3 ANNEES ANTERIEURES PAR CLASSES D'AGES

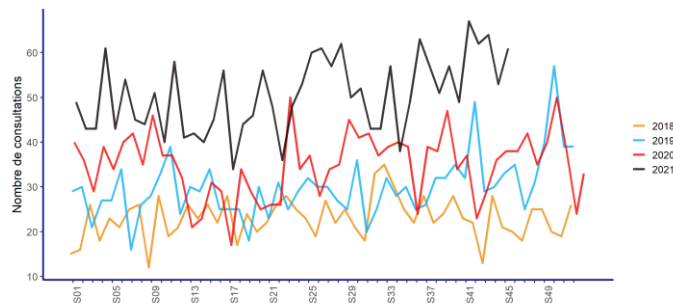
France entière – Idées suicidaires (OSCOUR®)

Nombre hebdomadaire de passages aux urgences pour les années 2018/19/20 et 2021, par classes d'âges

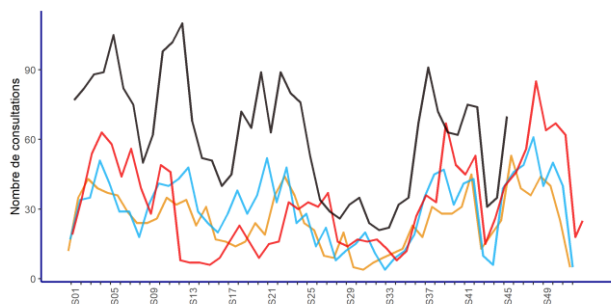
Enfants (0-17 ans) 0-10 ans



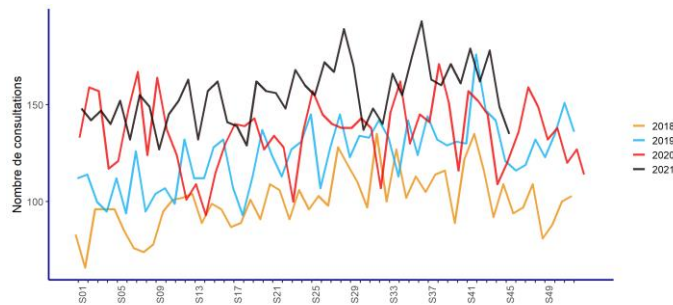
Adultes (≥ 18 ans) 18-24 ans



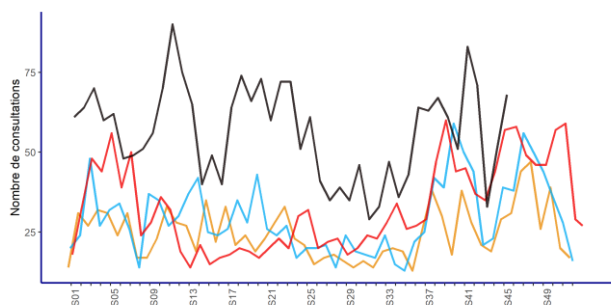
11-14 ans



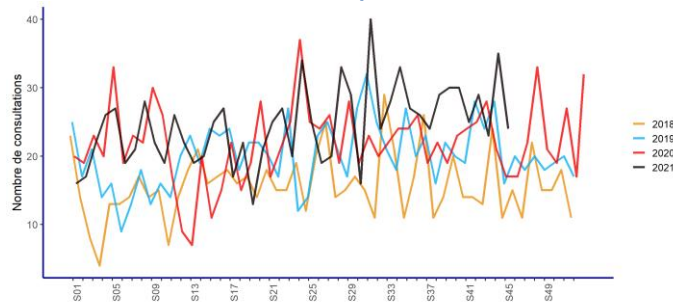
25-64 ans



15-17 ans



65 ans et plus



TROUBLES DE L'HUMEUR

En S45, les passages pour troubles de l'humeur étaient en hausse chez les 11-14 ans (+109% soit +74 passages), les 15-17 ans (+84% soit +97 passages) et les 18-24 ans (+9% soit +26 passages) et stables ou en baisse dans les autres classes d'âges. Les niveaux observés restaient supérieurs à ceux des années précédentes en particulier chez les 15-17 ans et les 18-24 ans.

COMPARAISON AUX 3 ANNÉES ANTÉRIEURES TOUS ÂGES

France entière – Troubles de l'humeur (OSCOR®)

Nombre hebdomadaire de passages aux urgences pour les années 2018/19/20 et 2021, **tous âges**

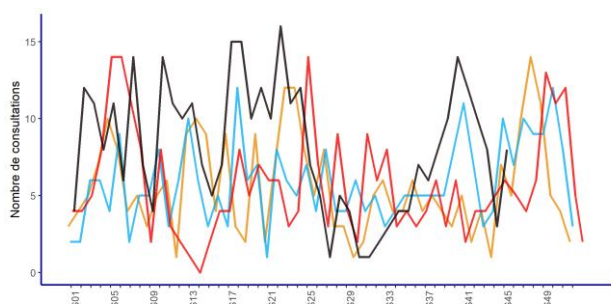


COMPARAISON AUX 3 ANNEES ANTERIEURES PAR CLASSES D'AGES

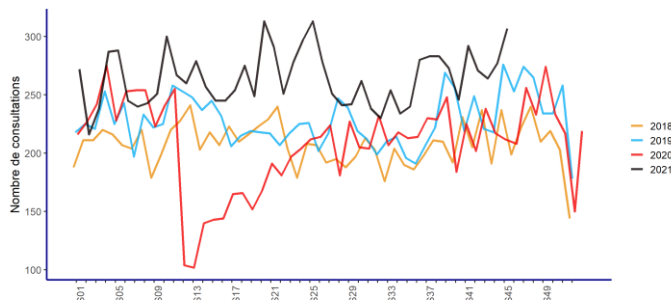
France entière – Troubles de l'humeur (OSCOR®)

Nombre hebdomadaire de passages aux urgences pour les années 2018/19/20 et 2021, **par classes d'âges**

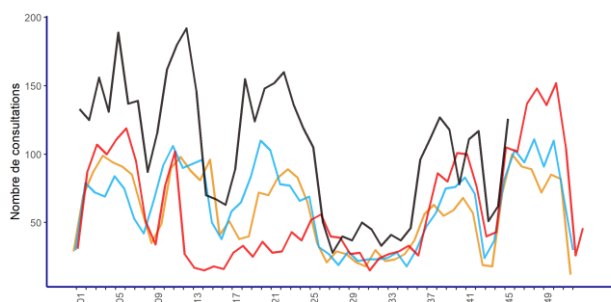
Enfants (0-17 ans) 0-10 ans



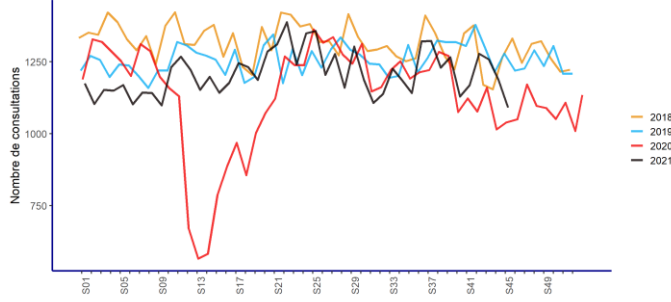
Adultes (≥ 18 ans) 18-24 ans



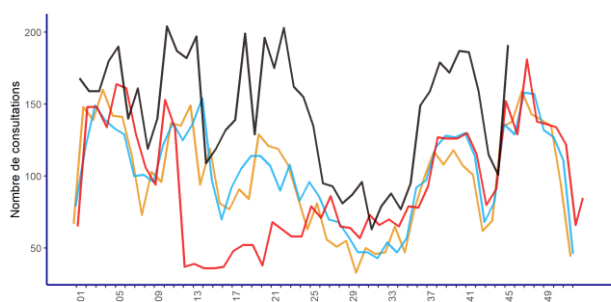
11-14 ans



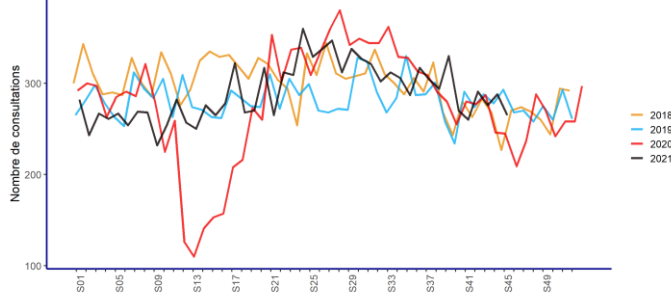
25-64 ans



15-17 ans



65 ans et plus



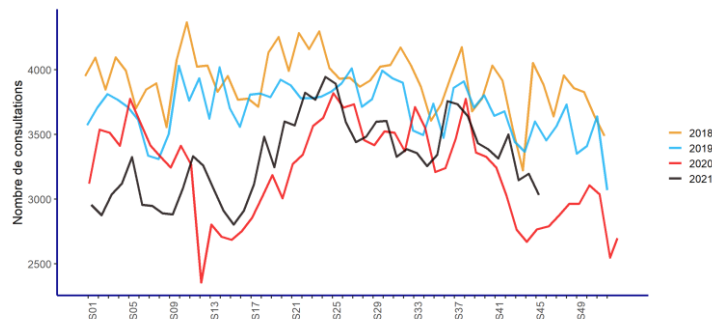
TROUBLES ANXIEUX

En S45, les passages pour troubles anxieux étaient stables ou en baisse sauf chez les 11-14 ans (+88% soit +85 passages) et les 15-17 ans (+48% soit +88 passages) et restaient dans des niveaux comparables voir inférieurs à ceux des années précédentes dans toutes les classes d'âges.

COMPARAISON AUX 3 ANNÉES ANTÉRIEURES TOUS ÂGES

France entière – Troubles anxieux (OSCOUR®)

Nombre hebdomadaire de passages aux urgences pour les années 2018/19/20 et 2021, tous âges

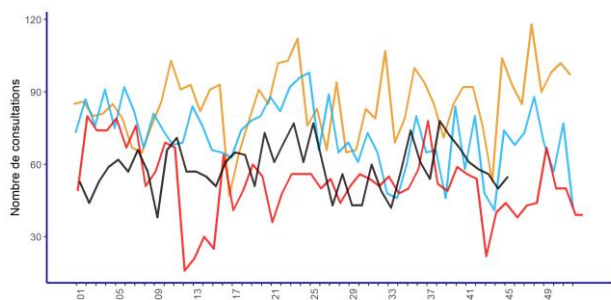


COMPARAISON AUX 3 ANNEES ANTERIEURES PAR CLASSES D'AGES

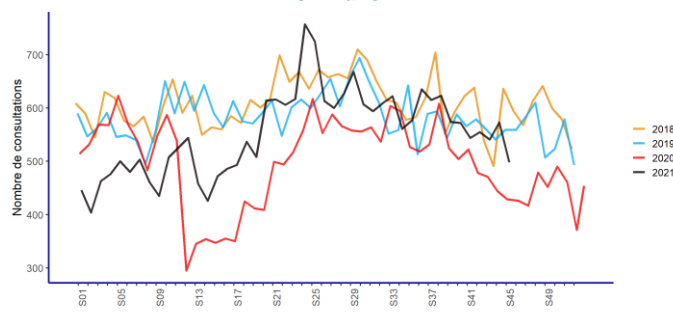
France entière – Troubles anxieux (OSCOUR®)

Nombre hebdomadaire de passages aux urgences pour les années 2018/19/20 et 2021, par classes d'âges

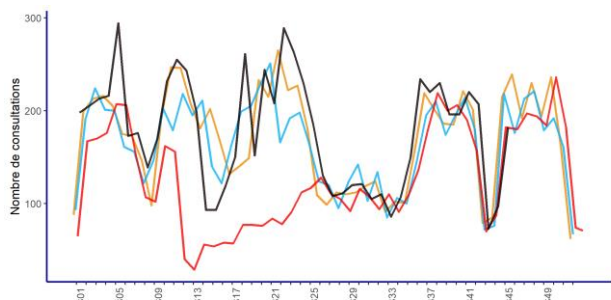
Enfants (0-17 ans) 0-10 ans



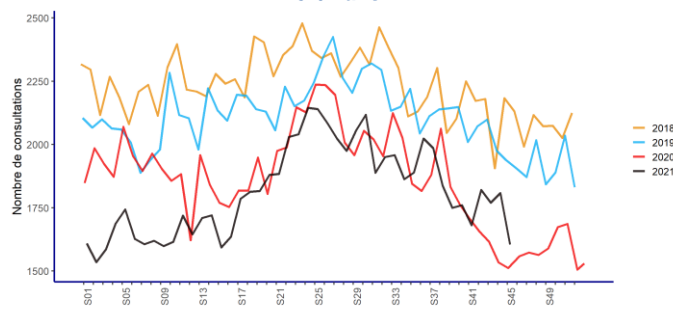
Adultes (≥ 18 ans) 18-24 ans



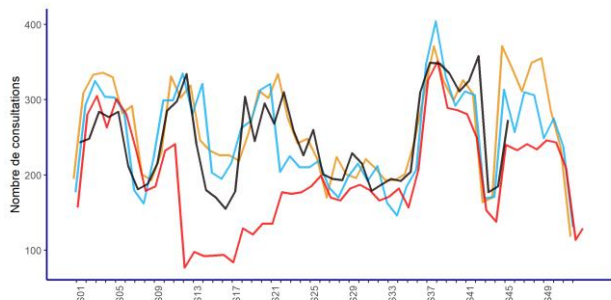
11-14 ans



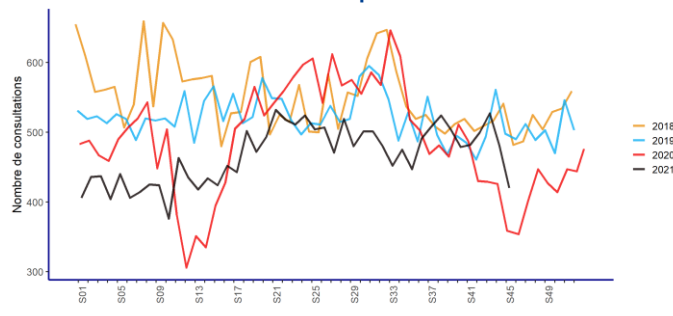
25-64 ans



15-17 ans



65 ans et plus



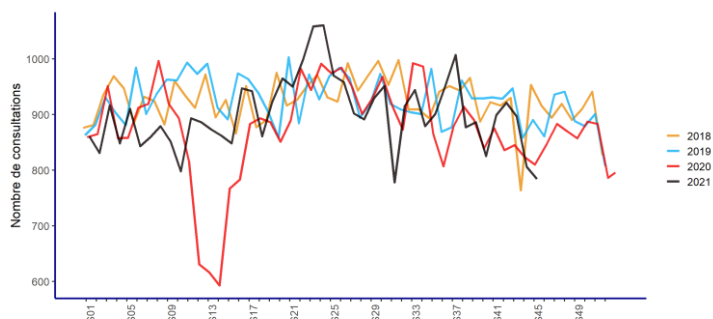
TROUBLES PSYCHOTIQUES

En S45, les passages pour troubles psychotiques restaient dans les marges de fluctuations observées ces dernières semaines dans toutes les classes d'âges et à des niveaux comparables à ceux des années précédentes.

COMPARAISON AUX 3 ANNÉES ANTÉRIEURES TOUS ÂGES

France entière – Troubles psychotiques (OSOUR®)

Nombre hebdomadaire de passages aux urgences pour les années 2018/19/20 et 2021, **tous âges**

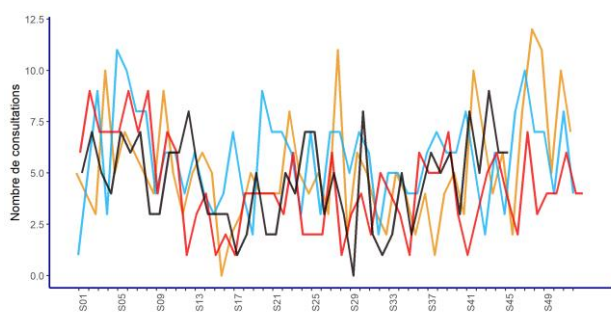


COMPARAISON AUX 3 ANNEES ANTERIEURES PAR CLASSES D'AGES

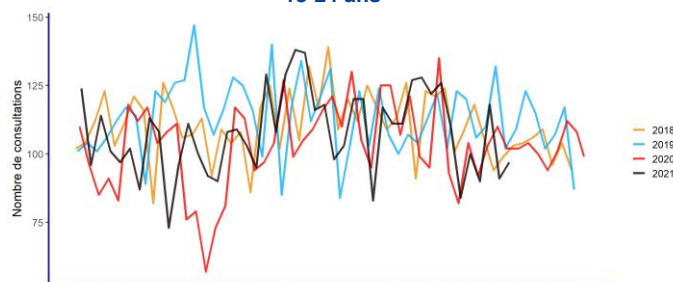
France entière – Troubles psychotiques (OSOUR®)

Nombre hebdomadaire de passages aux urgences pour les années 2018/19/20 et 2021, **par classes d'âges**

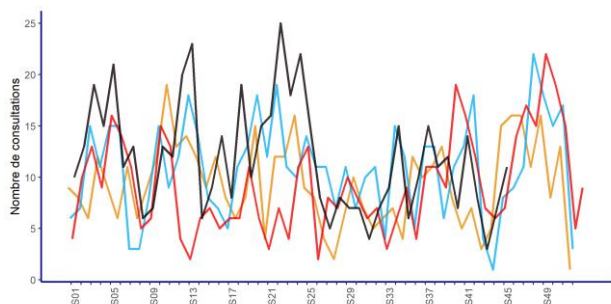
Enfants (0-17 ans) 0-10 ans



Adultes (≥ 18 ans) 18-24 ans



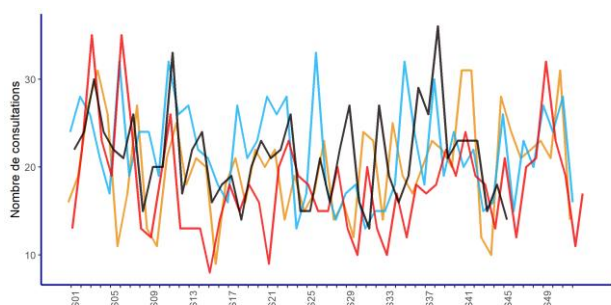
11-14 ans



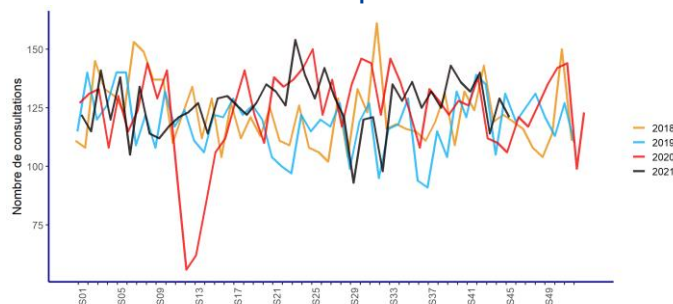
25-64 ans



15-17 ans



65 ans et plus



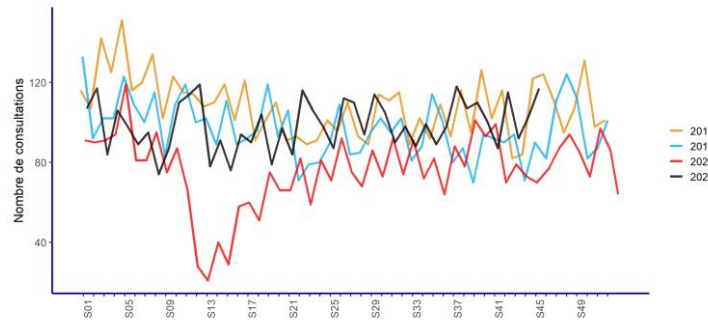
TROUBLES DE L'ALIMENTATION

En S45, les passages pour troubles alimentaires restaient dans les marges de fluctuations observées ces dernières semaines dans toutes les classes d'âges et à des niveaux comparables à ceux des années précédentes. Une légère hausse était observée chez les 15-17 ans (effectif faible : 21 passages en S45 vs 15 en S44).

COMPARAISON AUX 3 ANNÉES ANTÉRIEURES TOUS ÂGES

France entière – Troubles de l'alimentation (OSCOUR®)

Nombre hebdomadaire de passages aux urgences pour les années 2018/19/20 et 2021, **tous âges**

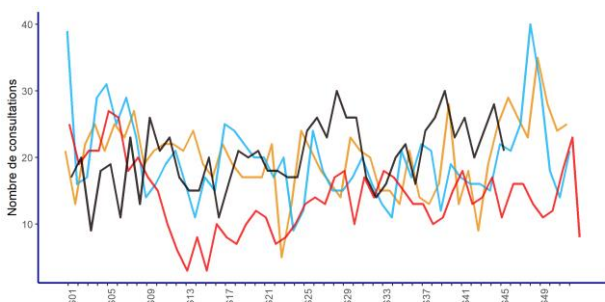


COMPARAISON AUX 3 ANNEES ANTERIEURES PAR CLASSES D'AGES

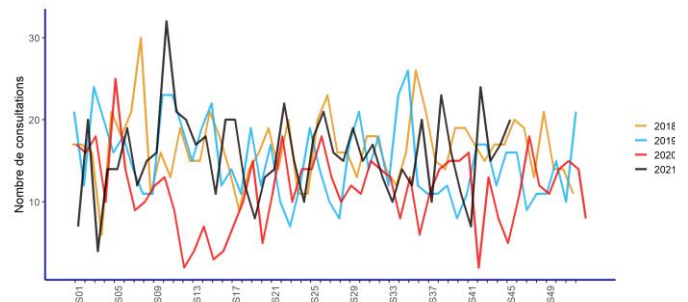
France entière – Troubles de l'alimentation (OSCOUR®)

Nombre hebdomadaire de passages aux urgences pour les années 2018/19/20 et 2021, **par classes d'âges**

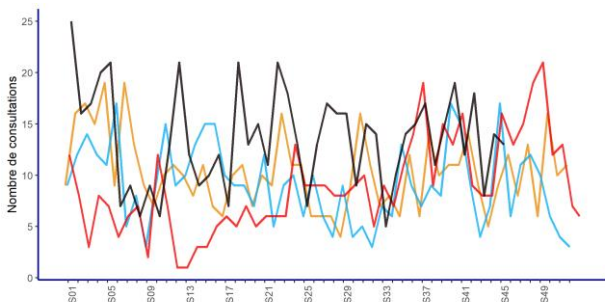
Enfants (0-17 ans) 0-10 ans



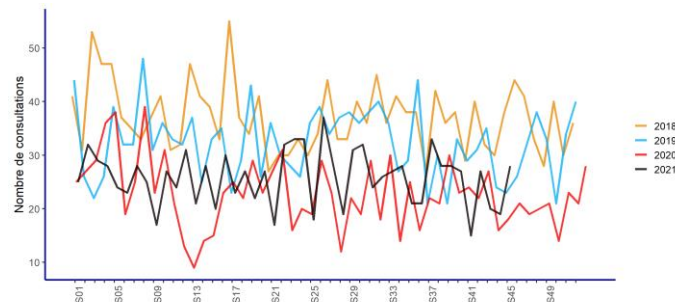
Adultes (≥ 18 ans) 18-24 ans



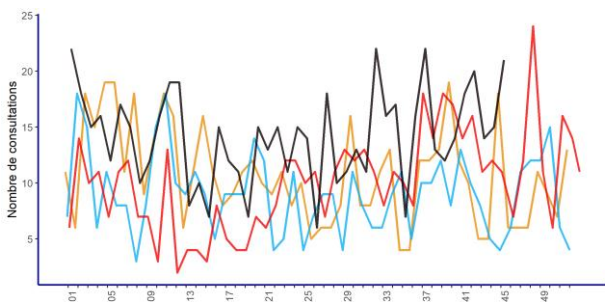
11-14 ans



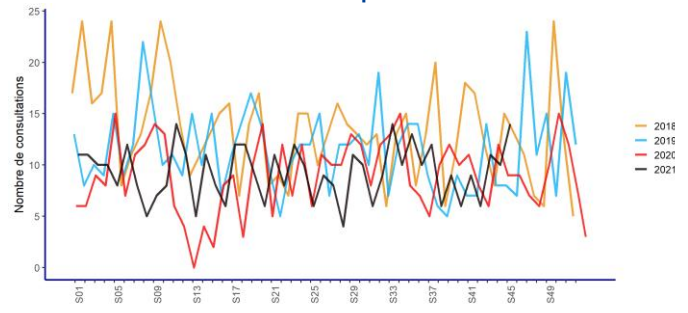
25-64 ans



15-17 ans



65 ans et plus



INTOXICATION ETHYLIQUE (ALCOOL)

En S45, les passages pour intoxication éthylique étaient en baisse dans toutes les classes d'âges et restaient dans des niveaux comparables à ceux des années précédentes

COMPARAISON AUX 3 ANNEES ANTERIEURES TOUS AGES

France entière – Intoxication éthylique (Alcool) (OSCOUR®)

Nombre hebdomadaire de passages aux urgences pour les années 2018/19/20 et 2021, **tous âges**

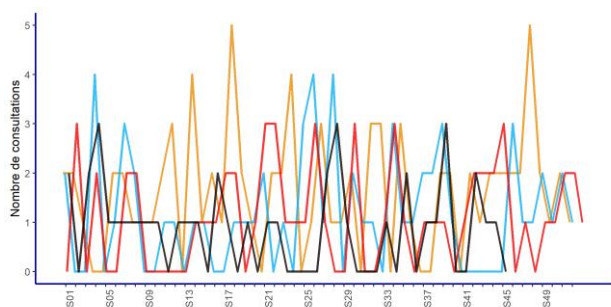


COMPARAISON AUX 3 ANNEES ANTERIEURES PAR CLASSES D'AGES

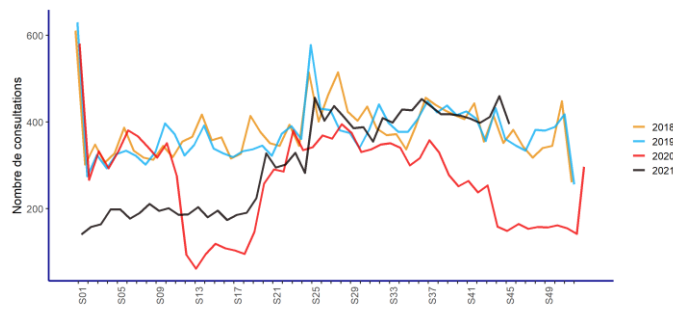
France entière – Intoxication éthylique (Alcool) (OSCOUR®)

Nombre hebdomadaire de passages aux urgences pour les années 2018/19/20 et 2021, **par classes d'âges**

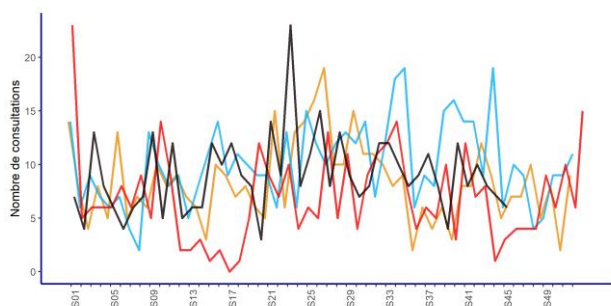
Enfants (0-17 ans)
0-10 ans



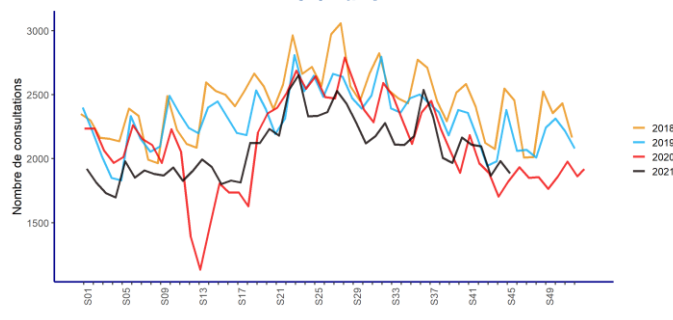
Adultes (≥ 18 ans)
18-24 ans



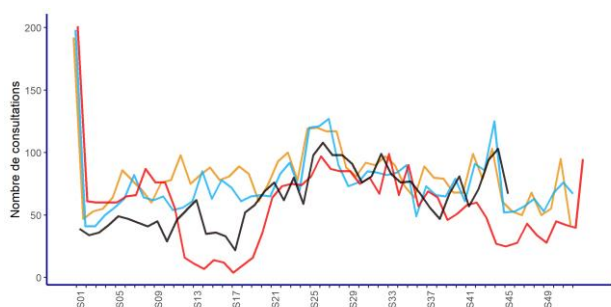
11-14 ans



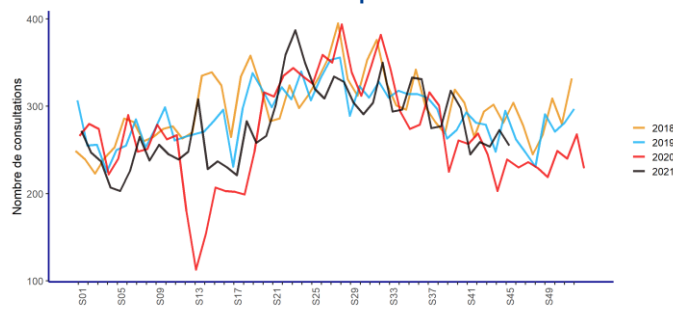
25-64 ans



15-17 ans



65 ans et plus



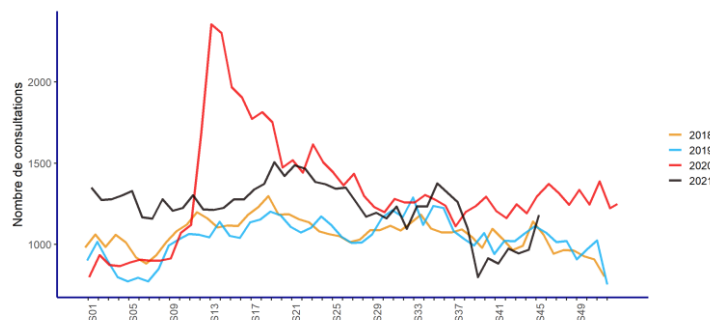
ANGOISSE

En S45, les actes médicaux SOS Médecins pour angoisse étaient en hausse dans toutes les classes d'âges : +120% chez les 0-17 ans (soit +42 actes) et +19% chez les 18 ans et plus (soit +173 actes). La hausse la plus importante était observée chez les 11-14 ans : +158% (soit +19 actes), +92% chez les 15-17 ans (soit +12 actes). Les niveaux observés restaient comparables à ceux des années précédentes sauf chez les 11-14 ans et les 18-24 pour qui ils étaient légèrement supérieurs.

COMPARAISON AUX 3 ANNÉES ANTÉRIEURES TOUS ÂGES

France entière – Angoisse (SOS Médecins)

Nombre hebdomadaire d'actes médicaux SOS Médecins pour les années 2018/19/20 et 2021, **tous âges**

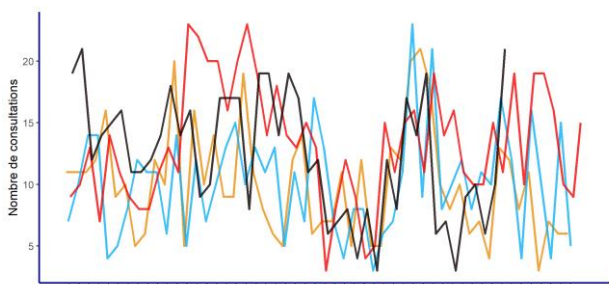


COMPARAISON AUX 3 ANNEES ANTERIEURES PAR CLASSES D'AGES

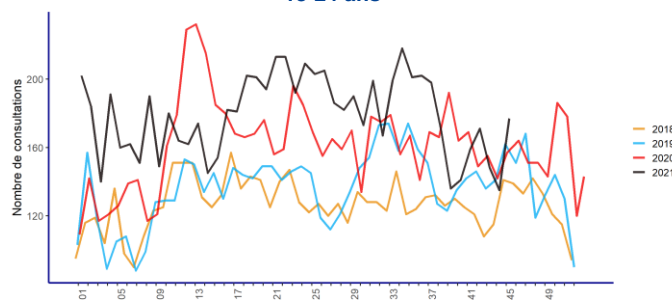
France entière – Angoisse (SOS Médecins)

Nombre hebdomadaire d'actes médicaux SOS Médecins pour les années 2018/19/20 et 2021, **par classes d'âges**

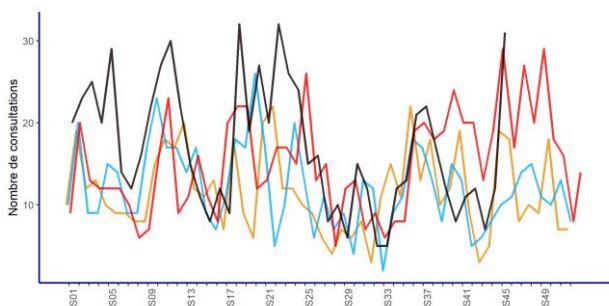
Enfants (0-17 ans) 0-10 ans



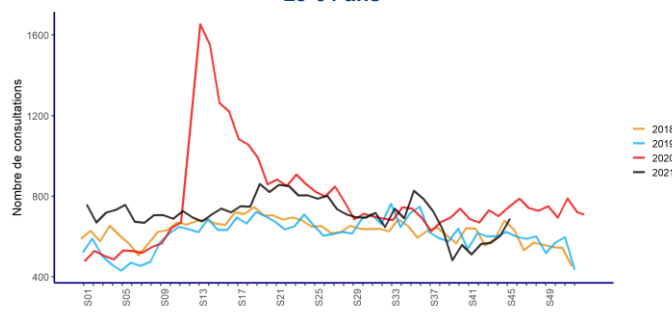
Adultes (≥ 18 ans) 18-24 ans



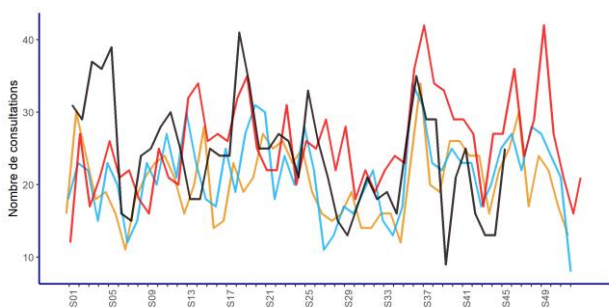
11-14 ans



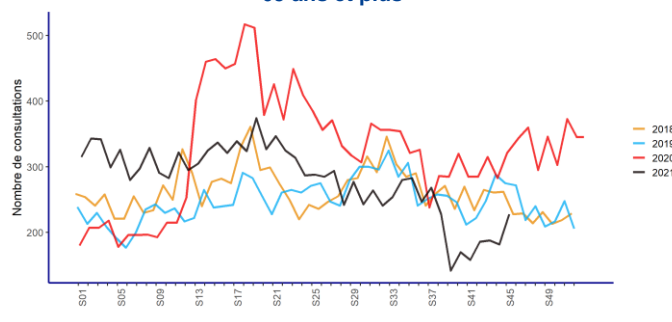
25-64 ans



15-17 ans



65 ans et plus



ETAT DEPRESSIF

En S45, les actes médicaux SOS Médecins pour état dépressif restaient dans les marges de fluctuations observées ces dernières semaines dans toutes les classes d'âges et à des niveaux comparables à ceux des années précédentes à l'exception des 18-24 ans chez lesquels ils restaient légèrement supérieurs.

COMPARAISON AUX 3 ANNÉES ANTÉRIEURES TOUS ÂGES

France entière – Etat dépressif (SOS Médecins)

Nombre hebdomadaire d'actes médicaux SOS Médecins pour les années 2018/19/20 et 2021, **tous âges**

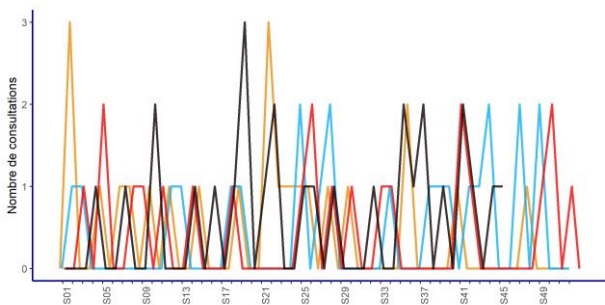


COMPARAISON AUX 3 ANNEES ANTERIEURES PAR CLASSES D'AGES

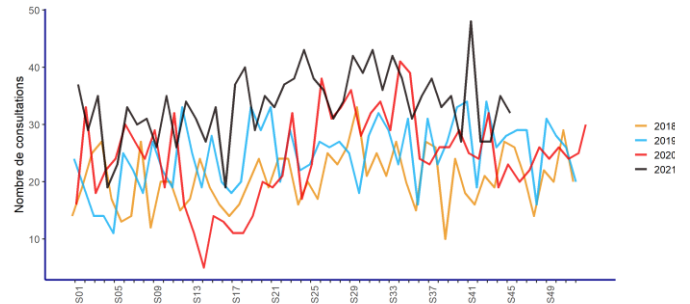
France entière – Etat dépressif (SOS Médecins)

Nombre hebdomadaire d'actes médicaux SOS Médecins pour les années 2018/19/20 et 2021, **par classes d'âges**

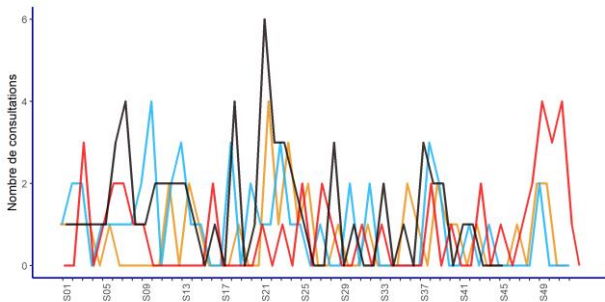
Enfants (0-17 ans) 0-10 ans



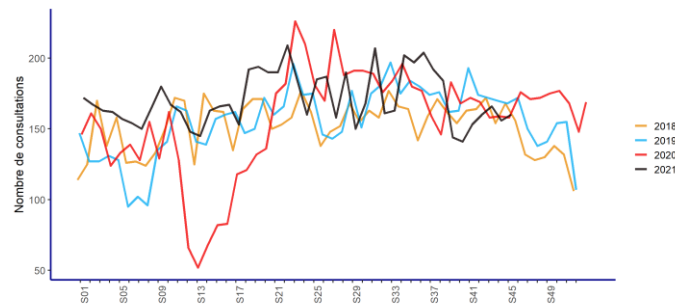
Adultes (≥ 18 ans) 18-24 ans



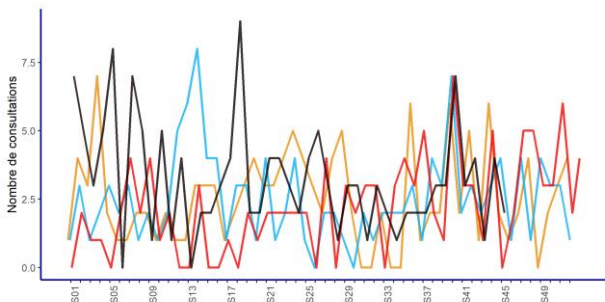
11-14 ans



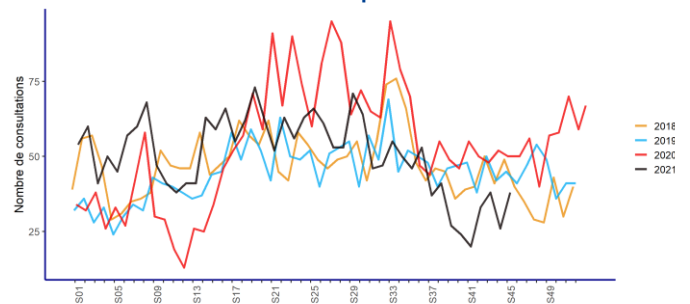
25-64 ans



15-17 ans



65 ans et plus



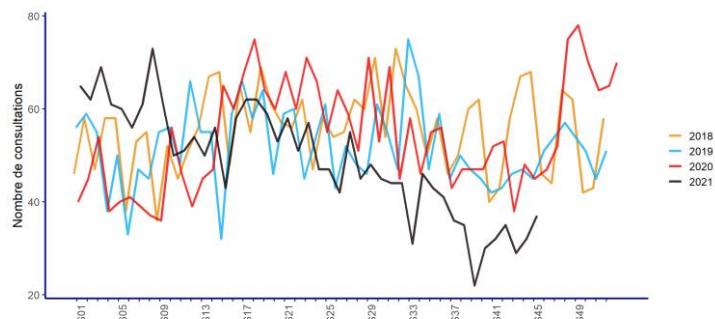
TROUBLE DU COMPORTEMENT

En S41, les actes médicaux SOS Médecins pour trouble du comportement restaient dans les marges de fluctuations observées ces dernières semaines dans toutes les classes d'âges et à des niveaux comparables à ceux des années précédentes.

COMPARAISON AUX 3 ANNÉES ANTÉRIEURES TOUS ÂGES

France entière – Trouble du comportement (SOS Médecins)

Nombre hebdomadaire d'actes médicaux SOS Médecins pour les années 2018/19/20 et 2021, **tous âges**

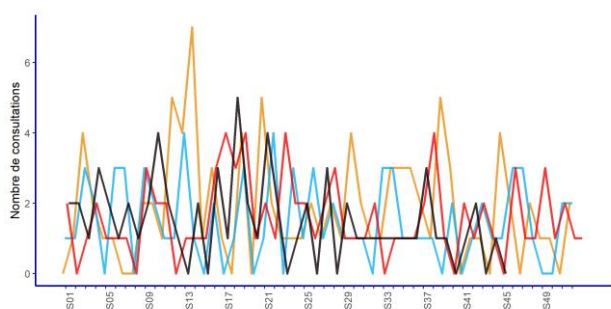


COMPARAISON AUX 3 ANNEES ANTERIEURES PAR CLASSES D'AGES

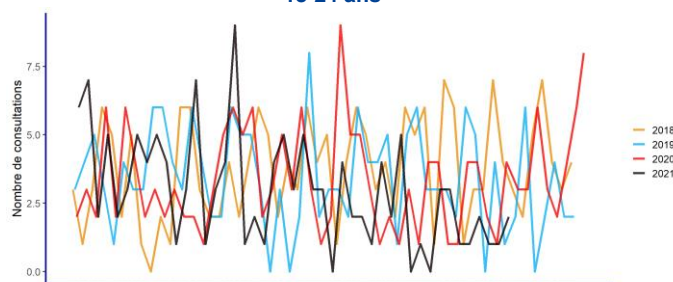
France entière – Trouble du comportement (SOS Médecins)

Nombre hebdomadaire d'actes médicaux SOS Médecins pour les années 2018/19/20 et 2021, **par classes d'âges**

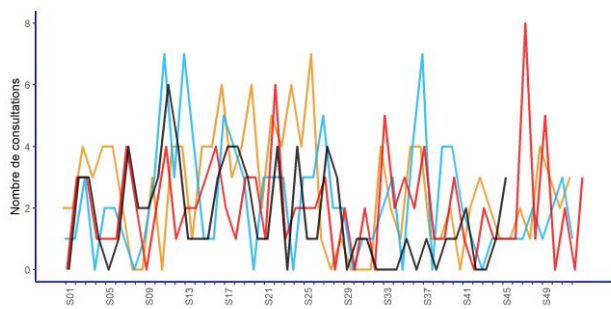
Enfants (0-17 ans) 0-10 ans



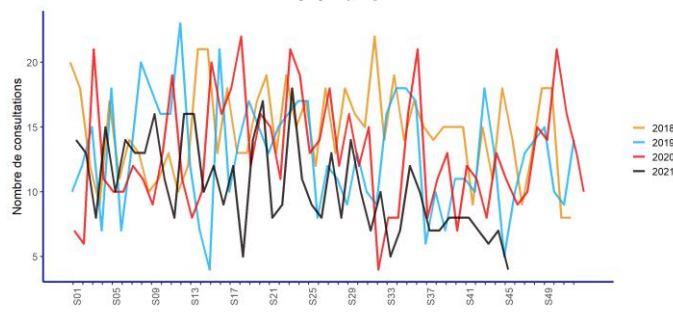
Adultes (≥ 18 ans) 18-24 ans



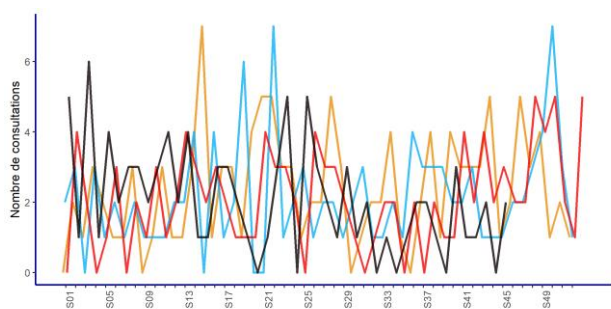
11-14 ans



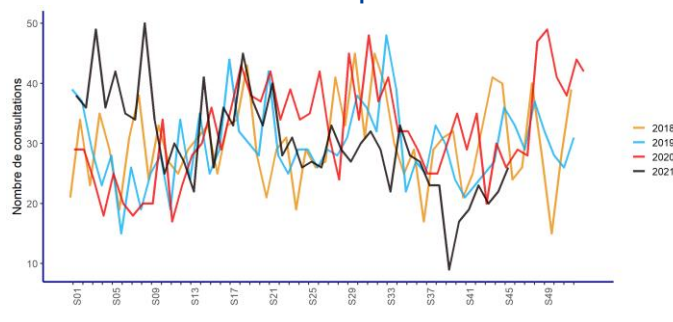
25-64 ans



15-17 ans



65 ans et plus



I INDICATEURS OSCOUR ET SOS MEDECINS

En 2021, le réseau OSCOUR® compte 680 services d'urgences participants et couvre 94,5% des passages aux urgences de France. L'ensemble des régions métropolitaines et Outre-Mer (à l'exception de la Martinique) est couvert. Les données sont transmises quotidiennement et le délai de consolidation est estimé à 2 jours au niveau national (à J+2, 99% des passages ont été transmis et le taux de codage des diagnostics est estimé à 80%).

Indicateurs de passages aux urgences : les indicateurs suivis sont construits à partir du diagnostic principal et des diagnostics associés renseignés dans les Résumés de Passage aux Urgences (RPU) des services d'urgences de France participant au réseau OSCOUR®.

En 2021, les données SOS Médecins sont disponibles pour 62 des 63 associations SOS Médecins réparties sur l'ensemble du territoire. L'ensemble des régions Métropoles (seulement la Martinique en Outre-Mer) sont couvertes. Les données sont transmises quotidiennement et le délai de consolidation est de 2 jours (à J+2, 100% des passages ont été transmis et le taux de codage des diagnostics est estimé à 94%).

Indicateurs d'actes médicaux SOS Médecins : les indicateurs suivis sont construits à partir des diagnostics codés par les médecins des associations SOS Médecins lors des actes médicaux SOS Médecins qui regroupent les visites à domicile et les consultations en centre médical.

En complément de ces indicateurs, les actes SOS Médecins pour trouble du sommeil, intoxication éthylique, violence/agressivité et geste suicidaire ainsi que les passages aux urgences pour troubles des conduites et stress, font également l'objet d'une surveillance. Ces indicateurs présentent toutefois des évolutions comparables aux années précédentes (pour certains dans des effectifs très faibles) et qui ne semblent pas impactées par la pandémie de COVID-19. Toute évolution inhabituelle de ces indicateurs sera présentée dans le document, le cas échéant.

PASSAGES AUX URGENCES

- **Geste suicidaire** : cet indicateur regroupe les passages aux urgences en lien avec un geste suicidaire certain (auto-intoxications et lésions auto-infligées) ou probables (intoxications médicamenteuses, effet toxique de pesticides et asphyxie d'intention non déterminée)
- **Idées suicidaires** : cet indicateur regroupe les passages aux urgences pour des symptômes et signes relatifs à l'humeur de type Idées suicidaires
- **Troubles de l'humeur** : cet indicateur regroupe les passages aux urgences pour épisode maniaque, trouble affectif bipolaire, épisodes dépressifs, trouble dépressif récurrent, troubles de l'humeur persistants et troubles mentaux et du comportement associés à la puerpéralité (notamment dépression postpartum). Les épisodes dépressifs représentent en moyenne 80% des passages compris dans cet indicateur.
- **Troubles anxieux** : cet indicateur regroupe les passages aux urgences pour troubles anxieux phobiques, autres troubles anxieux (trouble panique, anxiété généralisée et trouble anxieux et dépressif mixte) et autres (trouble obsessionnel compulsif ou TOC, troubles dissociatifs de conversion, troubles somatoformes et tétanie). Les passages pour autres troubles anxieux (trouble panique, anxiété généralisée et trouble anxieux et dépressif mixtes) représentent en moyenne 80% des passages compris dans cet indicateur.
- **Troubles psychotiques** : cet indicateur regroupe les passages aux urgences pour schizophrénie, trouble schizotypique, troubles délirants persistants, troubles psychotiques aigus et transitoire, troubles délirants induits, troubles schizo-affectifs, psychoses non organiques, autres symptômes et signes relatifs aux perceptions générales (hallucinations).
- **Troubles de l'alimentation** : cet indicateur regroupe les passages aux urgences pour anorexie mentale, boulimie, hyperphagie, vomissements et autres troubles de l'alimentation.
- **Intoxication éthylique (alcool)** : cet indicateur regroupe les passages aux urgences pour intoxication aigue, syndrome de dépendance et syndrome de sevrage. Les passages pour intoxication aigue représentent en moyenne 70% des passages compris dans cet indicateur.

ACTES MEDICAUX SOS MEDECINS

- Contrairement aux indicateurs Santé mentale produits à partir des urgences qui sont composés pour la plupart de plusieurs diagnostics, les indicateurs issus des données SOS Médecins reflètent chacun un diagnostic unique, spécifié dans leur libellé.



Remerciements

Nous remercions l'ensemble de nos partenaires contribuant à la surveillance syndromique par les réseaux OSCOUR® et SOS Médecins :

- Les services d'urgences membres du réseau OSCOUR®
- La Fédération et les Observatoires Régionaux des Urgences (FEDORU et ORU), les concentrateurs régionaux de résumés de passages aux urgences (RPU)
- La Fédération SOS Médecins France et les associations SOS Médecins
- La Société Française de Médecine d'Urgence (SFMU)



Pour plus d'informations

Sur la surveillance de l'épidémie de COVID-19 :

[Dossier thématique: Infection à coronavirus](#)

[Points épidémiologiques COVID-19](#)

Sur les sources de données Oscour® et SOS Médecins :

[Bulletins SURSAUD® \(SOS médecins, OSCOUR, Mortalité\)](#)

Sur la surveillance de la Santé mentale :

[CoviPrev : une enquête pour suivre l'évolution des comportements et de la santé mentale pendant l'épidémie de COVID-19](#)

Rappelons qu'en présence de signes de dépression (tristesse, perte d'intérêt, d'énergie) ou d'anxiété (tension, irritabilité), il est important de s'informer et d'en parler afin d'être conseillé sur les aides et les solutions disponibles. Il ne faut pas hésiter à en parler à ses proches et à prendre conseil auprès de son médecin ou à appeler le **0 800 130 000** pour demander à être orienté vers une écoute ou un soutien psychologique.

Pour plus d'information sur la santé mentale et les ressources disponibles :

<https://www.santepubliquefrance.fr/coronavirus/sante-mentale>

Citer cette source :

Santé mentale. Point
épidémiologique national
mensuel. N°3. 15
novembre 2021. Saint-
Maurice : Santé publique
France, 15 p