

# COVID-19

## POINT ÉPIDÉMIOLOGIQUE

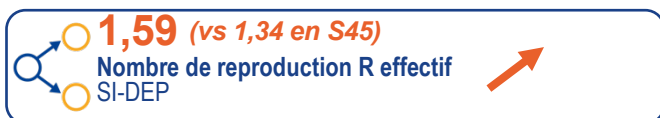
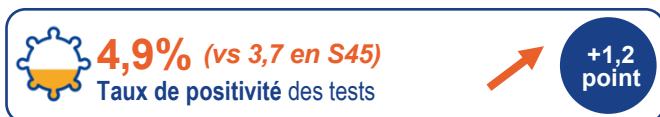
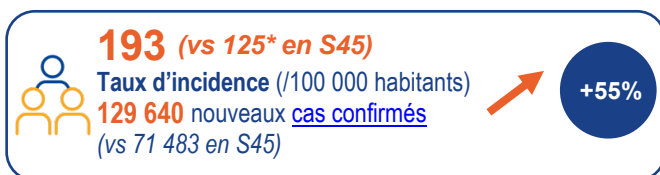
25 novembre 2021 / N°91

Santé publique France, dans le cadre de ses missions de surveillance, d'alerte et de prévention, analyse et publie les données concernant la COVID-19 issues de son réseau de partenaires<sup>1</sup> et de ses propres études et enquêtes. Ce bilan est basé sur les données rapportées à Santé publique France jusqu'au 24 novembre 2021.

### Chiffres clés

En semaine 46 (15-21 novembre 2021)

En comparaison avec S45 (08-14 novembre 2021)



Au 23 novembre 2021

En comparaison avec le 16 novembre 2021



### Points clés

#### Situation épidémiologique

En semaine 46, la circulation du SARS-CoV-2 s'est fortement accélérée sur l'ensemble du territoire métropolitain et la hausse des nouvelles hospitalisations et des admissions en soins critiques s'est accentuée.

##### Métropole :

- Augmentation du taux d'incidence dans toutes les classes d'âge et dans toutes les régions
- Taux de reproduction effectif en forte progression à 1,59
- Nouvelles hospitalisations et admissions en soins critiques en hausse dans la majorité des régions

##### Outre-mer :

- Taux d'incidence élevé et en augmentation en Martinique et à La Réunion

#### Variants

- Plus de 99% de variant Delta identifié par séquençage lors des enquêtes Flash S43 (du 25 au 29/10) et S44 (du 1<sup>er</sup> au 05/11)

#### Suivi des contacts

- Augmentation importante du nombre de cas et de personnes-contacts
- Diminution de la proportion des nouveaux cas appartenant à une chaîne de transmission connue

#### Prévention

- Vaccination au 23 novembre 2021 (données Vaccin Covid) :
  - 77,1% de la population totale avait reçu au moins une dose et 75,5% était complètement vaccinée
  - Chez les 65 ans et plus, 35,5% avaient reçu une dose de rappel ; ce taux s'élevait à 73,3% parmi les personnes éligibles de cette classe d'âge
- Vague 29 de l'enquête CoviPrev (du 28/10 au 05/11) :
  - Légère baisse des états anxieux (23%, -3 points) et des troubles du sommeil (66%, -4 points) depuis la vague précédente (du 28/09 au 05/10)
  - Tendance à la hausse des états dépressifs depuis juillet (17%, +4 points)
- Importance des mesures combinées : vaccination, dont le rappel chez les personnes éligibles, adhésion au contact-tracing et respect des gestes barrières

Nouveau tableau de bord

[InfoCovidFrance](#)

Chiffres clés et évolution de la COVID-19 en France et dans le monde

\*Taux corrigé pour l'effet du jour férié (11 novembre). \*\*Données non consolidées.

<sup>1</sup> Santé publique France remercie le large réseau d'acteurs sur lequel il s'appuie pour assurer la surveillance COVID-19 : médecine libérale et hospitalière, urgences, laboratoires de biologie médicale hospitaliers et de ville, sociétés savantes d'infectiologie, de réanimation, de médecine d'urgence, Cnam, Inserm, Insee.

## Semaine 46 (du 15 au 21 novembre 2021)

### POINT DE SITUATION

En semaine 46, la circulation du SARS-CoV-2 sur le territoire métropolitain s'est fortement accélérée et la hausse des nouvelles hospitalisations et admissions en soins critiques s'est accentuée. Le taux de reproduction effectif a également augmenté de façon marquée et atteignait 1,59. Au niveau national, le taux d'incidence était de 193 cas pour 100 000 habitants et dépassait 200/100 000 chez les 6-14 ans et les 20-49 ans. La majorité des régions métropolitaines présentaient également un taux d'incidence supérieur ou proche de 200/100 000. En Outre-mer, la situation restait préoccupante à La Réunion, avec une nouvelle hausse du taux d'incidence qui atteignait 223 cas pour 100 000 habitants. Les données de contact-tracing indiquaient une progression importante de la proportion de cas ayant fréquenté le milieu scolaire ou ayant participé à une activité collective (sport, événement culturel, réunions professionnelles ou privées). Au 23 novembre, 75,5% de la population totale était complètement vaccinée. Parmi les personnes de 65 ans et plus, 35,5% avaient reçu une dose de rappel. Dans le contexte épidémique actuel, la vaccination, dont le rappel, et une adhésion rigoureuse aux mesures barrières demeurent primordiales. Le maintien de la stratégie de dépistage, d'isolement au moindre symptôme et de traçage des contacts en cas de test positif reste également essentiel pour limiter la circulation du SARS-CoV-2 et des virus hivernaux et préserver le système de soins.

### SITUATION ÉPIDÉMIOLOGIQUE

Au niveau national, le taux d'incidence a fortement augmenté en S46 (+55%) atteignant 193 cas pour 100 000 habitants (vs 125 en S45, taux corrigé pour l'effet du 11 novembre férié). En moyenne, 18 520 cas étaient diagnostiqués par jour. De fortes hausses étaient observées dans toutes les classes d'âge. Le taux d'incidence dépassait le seuil de 200 chez les 6-10 ans (346, +111%) et les 11-14 ans (212, +81%), ainsi que chez les 20-49 ans. Tous âges confondus, le taux de dépistage était de 3 948/100 000 (+18%). Deux semaines après la rentrée scolaire, les augmentations les plus fortes étaient observées chez les 6-10 ans (8 018, +101%) et les 3-5 ans (4 774, +98%). Le taux de positivité des tests atteignait quant à lui 4,9% (+1,2 point), en progression dans toutes les classes d'âge à l'exception des 3-5 ans (3,6%, +0 point) et des 6-10 ans (4,3%, +0,2 point) chez qui il était stable.

Les recours aux soins pour suspicion de COVID-19 ont augmenté de manière marquée aux urgences (3 140 passages, +31%) ainsi que dans les associations SOS Médecins (2 035 actes, +24%).

Le nombre de nouvelles hospitalisations était en hausse (2 899, +20%) tout comme les admissions en soins critiques (664, +16%) (données non consolidées). Au 23 novembre, 8 586 patients COVID-19 étaient hospitalisés, dont 1 468 en soins critiques.

En France métropolitaine, le taux d'incidence était en forte progression dans l'ensemble des régions. Il dépassait les 150 cas pour 100 000 habitants dans toutes les régions, excepté en Bretagne (141, +25%) et en Normandie (120, +58%). Quatre régions et 34 départements présentaient un taux supérieur à 200. Les taux de nouvelles d'hospitalisations étaient en hausse sur la quasi-totalité du territoire, principalement chez les 60 ans et plus. Les taux les plus élevés étaient observés en Provence-Alpes-Côte d'Azur et Corse.

En Outre-mer, la situation reste préoccupante à La Réunion, avec un taux d'incidence toujours en

hausse (223, +14%) et des indicateurs hospitaliers stables.

En Martinique, le taux d'incidence était en augmentation pour la deuxième semaine consécutive (163, +17%), avec des taux de nouvelles hospitalisations élevés.

### VARIANTS PRÉOCCUPANTS

Le variant Delta représentait 99,6% des virus séquencés sur les prélèvements interprétables de la dernière enquête Flash (du 1<sup>er</sup> au 05 novembre).

### SUIVI DES CONTACTS

En S46, le nombre de nouveaux cas et de nouvelles [personnes-contacts](#) à risque a poursuivi son augmentation rapide et forte (+79% et +76% respectivement), avec une progression importante de la proportion de cas déclarant avoir participé à des activités sportives ou culturelles, ainsi qu'à des réunions professionnelles ou privées. Ces données font craindre une poursuite de la hausse du nombre de nouveaux cas si les mesures barrières ne sont pas respectées de façon rigoureuse lors de ces événements. La reprise des cours et des dépistages en milieu scolaire s'accompagne d'une augmentation de +170% des cas identifiés dans ce contexte.

### PRÉVENTION

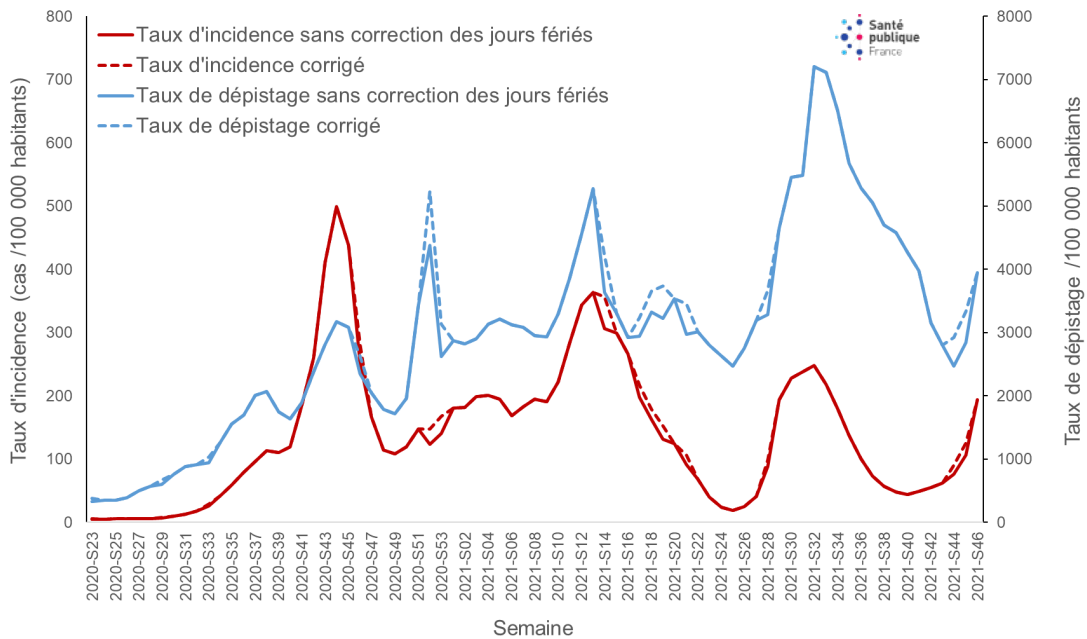
Dans la vague 29 de l'enquête CoviPrev (28 octobre-05 novembre), la santé mentale des personnes interrogées restait préoccupante, avec néanmoins une légère baisse des états anxieux (23% des répondants vs 26% un mois plus tôt) ainsi que des problèmes de sommeil déclarés (66% vs 70%). Les personnes interrogées étaient 31% à présenter des signes d'état anxieux ou dépressif.

Au 23 novembre, 77,1% de la population totale avait reçu au moins une dose de vaccin et 75,5% était complètement vaccinée. Chez les 65 ans et plus, la couverture vaccinale de la dose de rappel s'élevait à 35,5%. Elle atteignait 73,3% lorsqu'ils étaient éligibles.

## Cas confirmés, incidence et dépistage

Au niveau national, le [taux d'incidence](#) atteignait 193 pour 100 000 habitants en S46 (vs 125 en S45, soit +55%) et le [taux de dépistage](#) était de 3 948/100 000 (vs 3 334 en S45, +18%). Le [taux de positivité](#) était en hausse (4,9%, +1,2 point). Parmi les 2 398 649 personnes testées chez qui l'éventuelle présence de symptôme était renseignée, 86% étaient asymptomatiques, proportion de nouveau en baisse cette semaine (88% en S45). Le taux de positivité a augmenté chez les personnes symptomatiques (18,9% vs 17,2% en S45) et chez les personnes asymptomatiques (2,7% vs 2,0%). La proportion de cas présentant des symptômes était de 53% (vs 54% en S45).

### Évolution des taux d'incidence et de dépistage par semaine, avec ou sans correction pour l'effet des jours fériés depuis la semaine 23-2020, France (données au 24 novembre 2021)



Source : SI-DEP, exploitation Santé publique France

### Incidence et dépistage par classe d'âge

En S46, le [taux d'incidence](#) était en forte augmentation dans toutes les classes d'âge, notamment chez les 0-9 ans (210, +98%) et les 10-19 ans (195, +74%). Les taux les plus importants étaient observés chez les 30-39 ans (268, +48%), les 40-49 ans (225, +54%) et les 20-29 ans (217, +44%). Le [taux de dépistage](#) était en forte hausse et le plus élevé chez les 0-9 ans (5 081, +94%), suivis des 10-19 ans (4 796, +26%). Dans les autres classes d'âge, l'augmentation était comprise entre +3% et +13%. Le [taux de positivité](#) a augmenté dans toutes les classes d'âge, à l'exception des 0-9 ans où il était stable (4,1%, +0,1 point). Il était le plus élevé chez les 40-49 ans (5,9%, +1,6 point) et le plus bas chez les 90 ans et plus (3,4%, +0,7 point).

### Évolution des taux d'incidence (pour 100 000 habitants) par semaine et par classe d'âge, depuis la semaine 35, France (données au 24 novembre 2021)

89	69	45	32	35	27	29	38	48	55	79	108	90 ans et +
58	44	32	26	25	26	35	43	43	56	66	85	80-89 ans
63	49	34	32	31	33	43	56	63	80	99	133	70-79 ans
75	52	40	33	30	29	37	47	57	81	108	154	60-69 ans
104	73	51	42	37	35	39	46	58	83	116	177	50-59 ans
150	107	77	63	54	48	53	61	72	110	146	225	40-49 ans
208	150	111	84	69	64	67	72	85	132	181	268	30-39 ans
217	146	98	73	61	58	61	57	69	105	151	217	20-29 ans
180	124	89	72	61	49	50	58	58	80	112	195	10-19 ans
120	110	94	70	51	41	44	52	44	66	106	210	0-9 ans
137	100	73	57	48	44	48	55	62	90	125	193	Tous âges
S35	S36	S37	S38	S39	S40	S41	S42	S43	S44*	S45*	S46	



\*S44 et S45 : taux corrigés pour l'effet des jours fériés (1<sup>er</sup> et 11 novembre).

Source : SI-DEP

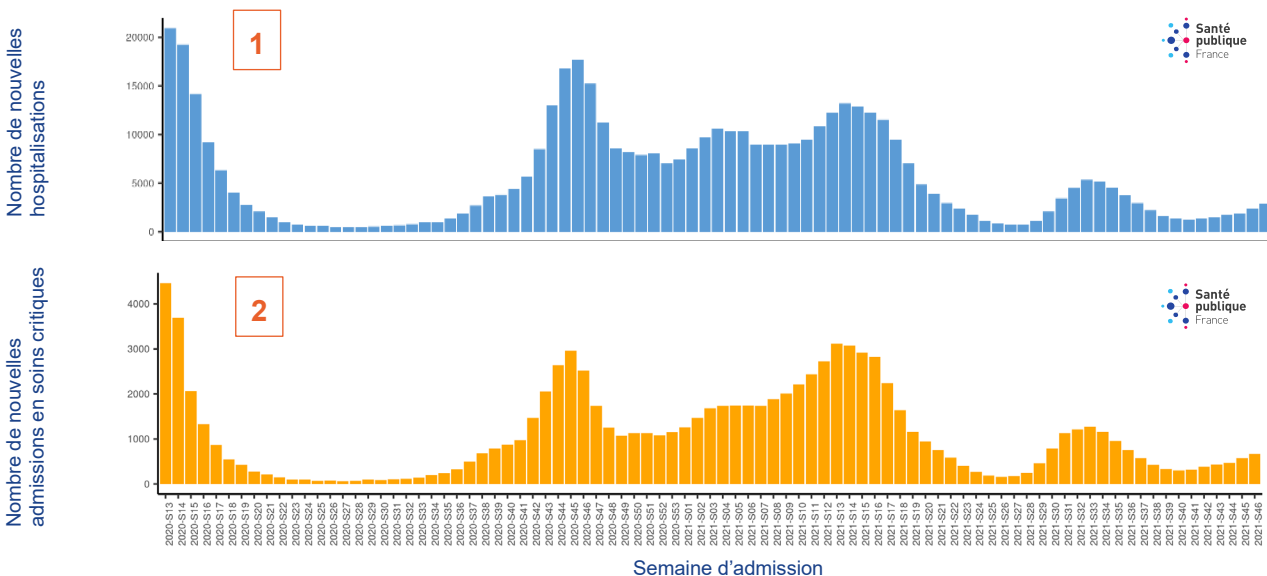
# Hospitalisations, admissions en soins critiques et décès

Afin d'avoir une meilleure lisibilité de la dynamique des indicateurs hospitaliers, les nouvelles hospitalisations et les admissions en soins critiques sont analysées par date d'admission des patients à l'hôpital. Les nouveaux décès (à l'hôpital et en ESMS) sont analysés par date de survenue. **Les données de S46, arrêtées au 23 novembre 2021, ne sont pas encore consolidées et peuvent être sous-estimées.**

Le 23 novembre 2021, **8 586** patients COVID-19 étaient hospitalisés en France (vs 7 596 le 16 novembre, soit +13%), dont **1 468** en services de soins critiques (vs 1 290 le 16 novembre, +14%).

Au niveau national, les indicateurs hospitaliers par date d'admission faisaient état de **2 899 nouvelles hospitalisations** en S46 (+20% par rapport à S45, vs +26% entre S44 et S45) et **664 nouvelles admissions** en services de soins critiques (+16% par rapport à S45, vs +21% entre S44 et S45) (données de S46 non consolidées).

## Nombre hebdomadaire de patients COVID-19 nouvellement hospitalisés (1) et de nouvelles admissions en services de soins critiques (2) depuis le 23 mars 2020, France (données au 23 novembre 2021)

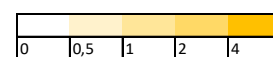
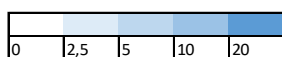


S46 : données non consolidées.

En S46, les taux hebdomadaires de nouvelles hospitalisations et de nouvelles admissions en soins critiques étaient stables ou en légère hausse chez les moins de 60 ans. Une augmentation plus marquée des nouvelles hospitalisations était observée chez les plus âgés.

## Taux hebdomadaire de patients COVID-19 nouvellement hospitalisés (1) et de nouvelles admissions en services de soins critiques (2) pour 100 000 habitants, par classe d'âge, de S39 à S46 2021, France

Classe d'âge	Nouvelles hospitalisations (1) pour 100 000 habitants								Nouvelles admissions en soins critiques (2) pour 100 000 habitants							
	S39	S40	S41	S42	S43	S44	S45	S46	S39	S40	S41	S42	S43	S44	S45	S46
90 ans et +	9,1	8,7	12,1	16,5	19,0	18,5	27,8	36,8	0,1	0,3	0,5	0,8	0,9	1,2	0,9	1,1
80-89 ans	7,1	7,0	8,0	8,6	10,8	11,8	16,2	18,7	1,1	0,8	1,4	1,2	1,4	1,4	2,1	2,1
70-79 ans	4,0	4,1	4,4	5,7	6,2	7,8	8,9	10,2	1,1	1,2	1,4	1,8	1,9	2,6	2,8	3,1
60-69 ans	2,8	2,1	2,6	2,9	3,6	3,8	4,9	6,2	1,1	1,0	0,8	1,2	1,5	1,5	1,8	2,2
50-59 ans	2,0	1,7	1,6	2,0	2,3	2,3	3,0	3,6	0,7	0,6	0,5	0,7	0,8	0,8	1,1	1,3
40-49 ans	1,5	1,5	1,2	1,2	1,5	1,5	1,6	2,2	0,4	0,4	0,4	0,4	0,4	0,5	0,6	0,6
30-39 ans	1,5	1,4	1,3	1,2	1,3	1,4	1,7	1,7	0,3	0,3	0,3	0,4	0,4	0,2	0,3	0,3
20-29 ans	1,2	0,8	0,8	0,8	0,8	1,0	1,0	1,2	0,3	0,1	0,1	0,2	0,1	0,1	0,1	0,2
10-19 ans	0,3	0,3	0,3	0,2	0,2	0,2	0,4	0,3	0,0	0,0	0,1	0,0	0,0	0,0	0,0	0,0
0-9 ans	0,6	0,5	0,5	0,5	0,5	0,7	0,9	1,3	0,1	0,0	0,1	0,1	0,1	0,1	0,1	0,2
Tous âges	2,0	1,8	2,0	2,2	2,6	2,8	3,6	4,3	0,5	0,4	0,5	0,6	0,7	0,7	0,9	1,0



En S46, on recensait **311 décès à l'hôpital** au niveau national (+16% par rapport à S45 ; données de S46 non consolidées). La semaine précédente, ce nombre était en hausse de 28% par rapport à S44. On comptait également **3 décès en ESMS** (vs 8 décès en S45).

# Situation au niveau régional

## Incidence, positivité et dépistage

En **métropole**, le taux d'incidence était en augmentation et supérieur à 100 pour 100 000 habitants dans toutes les régions, dont 4 avaient un taux supérieur à 200. Le taux de positivité s'échelonnait entre 3,5% en Normandie et 5,9% en Auvergne-Rhône-Alpes. Le taux de dépistage était le plus élevé en Corse et Provence-Alpes-Côte d'Azur. En S46, le taux d'incidence était supérieur à 100 dans 93 départements (vs 61 en S45) et dépassait 200/100 000 habitants dans 34 d'entre eux (vs 2 en S45). Les taux les plus hauts étaient observés en Ardèche (393, +62%), Haute-Corse (352, +45%), Bouches-du-Rhône (289, +51%), Haut-Rhin (279, +40%) et Landes (276, +65%).

En **Outre-mer**, le taux d'incidence était en diminution en Guyane (77/100 000 habitants, -34%). Il était en augmentation à La Réunion (223, +14%) et en Martinique (163, +17%). Du fait des mouvements sociaux actuels en Guadeloupe, la diminution du taux d'incidence enregistrée en semaine 46 est fortement liée à la diminution du dépistage. L'interprétation épidémiologique de l'évolution de la COVID-19 en Guadeloupe basée sur l'ensemble des indicateurs disponibles est perturbée.

### Évolution des taux d'incidence, de positivité et de dépistage par région, depuis la semaine 41-2021, France (données au 24 novembre 2021)

Régions	Taux d'incidence pour 100 000 hab.						S46 vs S45* (%)	Taux de positivité (%)		Taux de dépistage pour 100 000 hab.	
	S41	S42	S43	S44*	S45*	S46		S46	S46 vs S45 (point)	S46	S46* vs S45* (%)
Auvergne-Rhône-Alpes	42	49	55	85	131	218	67	5,9	1,6	3 670	20
Bourgogne-Franche-Comté	33	33	44	73	94	174	84	5,1	1,7	3 390	24
Bretagne	34	44	54	76	113	141	25	4,4	0,2	3 180	21
Centre-Val de Loire	34	46	55	77	102	158	56	5,4	1,0	2 911	28
Corse	55	56	90	131	218	305	40	5,6	1,0	5 481	15
Grand Est	35	42	52	85	124	204	64	4,8	1,2	4 238	24
Hauts-de-France	34	46	55	86	123	193	57	5,0	1,0	3 838	26
Île-de-France	71	71	74	96	117	190	62	4,4	1,3	4 303	13
Normandie	31	33	37	55	76	120	58	3,5	0,5	3 412	34
Nouvelle-Aquitaine	39	51	58	85	124	193	55	5,4	1,0	3 564	27
Occitanie	38	48	54	79	117	190	63	5,1	1,3	3 735	20
Pays de la Loire	48	73	84	108	156	198	27	5,4	0,2	3 651	22
Provence-Alpes-Côte d'Azur	72	73	78	107	160	243	52	5,1	1,4	4 754	11
Guadeloupe	51	50	53	57	69	44**	-37	1,7	0,1	2 590	-42
Guyane	270	234	172	159	117	77	-34	3,8	-1,5	2 010	-8
Martinique	129	135	116	115	140	163	17	2,7	0,6	5 947	-7
Mayotte	20	17	30	50	34	36	6	2,7	0,5	1 336	-13
La Réunion	29	33	61	120	196	223	14	5,1	0,2	4 376	9

\*Données corrigées pour l'effet des jours fériés (1<sup>er</sup> et 11 novembre). \*\*Données non interprétables en raison des mouvements sociaux.

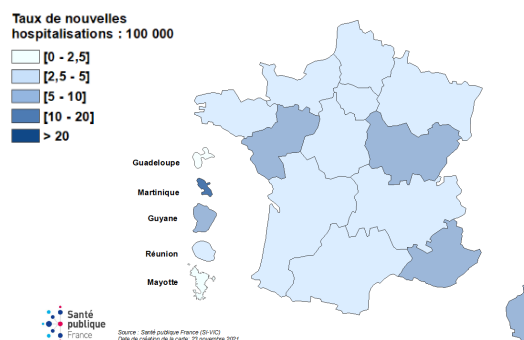
Source : SI-DEP

## Hospitalisations et soins critiques par date d'admission

En **France métropolitaine**, en S46 les taux hebdomadaires de [nouvelles hospitalisations](#) et de nouvelles admissions en soins critiques étaient en hausse sur l'ensemble du territoire, excepté en Bretagne et en Normandie où ils étaient stables. Ces tendances seront à confirmer lorsque les données seront consolidées. Les taux les plus élevés de nouvelles hospitalisations étaient observés en **Provence-Alpes-Côte d'Azur** et **Corse**.

En **Outre-mer**, les nouvelles hospitalisations et admissions en soins critiques étaient les plus **élevées** et en très légère hausse en **Martinique**. En Guyane, elles ont légèrement diminué et elles étaient stables à La Réunion.

### Taux hebdomadaire de patients COVID-19 nouvellement hospitalisés pour 100 000 habitants, par région, en S46-2021, France



Source : SI-VIC, exploitation Santé publique France

Retrouvez toutes les informations sur la situation épidémiologique des régions dans les [PE régionaux](#).

## Variants préoccupants

La mutation **L452R** (portée principalement par le variant Delta) était détectée dans 96,8% des prélèvements positifs criblés en S46 (vs 96,6% en S45). Les [données de séquençage](#) confirment la quasi-exclusivité du **variant Delta**, identifié dans **99,9% des séquences** interprétables en **France métropolitaine** lors de l'enquête Flash de la semaine 43 (du 25 au 29/10) et **99,6%** lors de l'enquête de la semaine 44 (du 1<sup>er</sup> au 05/11, données non consolidées). En **Outre-mer**, **Delta** représentait **100% des séquences** interprétables lors des enquêtes Flash des semaines 42 (du 19 et 22/10), 43 (du 25 au 29/10) et 44 (du 1<sup>er</sup> au 5/11, données non consolidées).

Le **variant Delta** est aussi largement dominant à l'échelle internationale : il représentait plus de **99%** des 299 208 prélèvements séquencés entre le 23/10 et le 22/11, d'après la base de données internationale GISAID. Le variant **B.1.640**, classé **VUM** (*variant under monitoring*) depuis l'[analyse de risque préliminaire du 12/11/2021](#), reste très peu détecté en France et à l'international.

## Vaccination

Le 23 novembre 2021, l'estimation de la [couverture vaccinale](#) à partir de Vaccin Covid était de 77,1% pour au moins une dose, de **75,5% pour une vaccination complète** et de 9,0% (n=6 069 301) pour la dose de rappel. Parmi les 12 ans et plus, 51 753 157 avaient reçu au moins une dose (89,6%) et 50 673 624 (87,7%) étaient complètement vaccinés.

**Chez les 65 ans et plus, la couverture vaccinale de la dose de rappel s'élevait à 35,5%** (+6,4 points par rapport à S45). Cet indicateur correspond au ratio entre le nombre d'injections effectuées et la population de cette tranche d'âge ; il permet d'évaluer le niveau de protection dans cette population.

**Par ailleurs, il est estimé que 73,3%** (+5,2 points par rapport à S45) **des personnes âgées de 65 ans et plus qui étaient éligibles à la dose de rappel au 23 novembre 2021 l'avaient effectivement reçue**. Ceci permet de suivre la dynamique de la campagne de rappel pour les personnes pouvant en bénéficier, en tenant compte qu'un délai est nécessaire avant ce rappel. Ce pourcentage peut théoriquement diminuer dans le temps si le nombre de personnes éligibles évolue plus rapidement que le nombre de personnes ayant reçu le rappel. Dans le calcul actuel, les éléments suivants sont pris en compte : chez les personnes de 65 ans et plus, la [dose de rappel](#) est préconisée 6 mois après un cycle vaccinal complet pour celles qui ont reçu les vaccins Pfizer-BioNTech, Moderna et AstraZeneca ; ce délai est réduit à 4 semaines pour les personnes ayant reçu une dose de vaccin Janssen. La dose de vaccin à ARNm recommandée pour les personnes ayant reçu une dose de vaccin Janssen est ainsi comptabilisée dans les doses de rappel. À noter que la HAS, dans un [avis](#) très récent, propose de considérer cette dose comme une dose additionnelle visant à compléter le schéma vaccinal initial. Afin de laisser le temps aux personnes éligibles de s'organiser pour faire leur rappel, le point de mesure de cet indicateur est réalisé à au moins 7 mois après la dernière injection d'une vaccination complète pour les personnes ayant été vaccinées avec les vaccins Pfizer-BioNTech, Moderna et AstraZeneca et à au moins 2 mois après une dose de vaccin Janssen.

Au 23 novembre, 93,9% des **résidents en Ehpad** (établissements d'hébergement pour personnes âgées dépendantes) **ou USLD** (unité de soins de longue durée) avaient reçu au moins une dose de vaccin, 92,5% étaient complètement vaccinés et 56,2% avaient reçu une dose de rappel.

### Couverture vaccinale des professionnels de santé en France au 16 et au 23 novembre 2021 (en %)

	Au moins une dose (%)		Vaccination complète (%)		Dose de rappel (%)	
	16 novembre	23 novembre	16 novembre	23 novembre	16 novembre	23 novembre
Professionnels en Ehpad ou USLD	92,2	92,4	91,3	91,5	4,6	6,9
Professionnels libéraux	96,8	96,8	96,4	96,5	22,2	28,0
Personnels soignants salariés en établissements de santé	92,2	92,3	91,4	91,6	5,6	8,1

### Découvrez les enquêtes de la semaine

Le Point sur la circulation des variants avec l'enquête [Flash #30](#)

Le Point sur l'évolution de la santé mentale ([enquête CoviPrev, vague 29](#))

Le bilan de la [surveillance des cas de syndrome inflammatoire multi-systémique pédiatrique](#)

Pour en savoir plus sur la COVID-19, les systèmes de surveillance et la vaccination, consultez le dossier [Santé Publique France](#) et le site [Vaccination Info Service](#)

Pour plus d'informations sur les données régionales, consultez les [Points épidémiologiques régionaux](#)

Retrouvez toutes les données en accès libre sur [Géodes](#)

# LES FOCUS DE LA SEMAINE

## Incidence et dépistage par niveau scolaire

Chez les moins de 18 ans, **30 407 nouveaux cas** ont été rapportés en semaine 46 (vs 13 742 en S45, soit +121%). Ils représentaient 23% de l'ensemble des nouveaux cas identifiés dans la population générale (vs 19% en S45). Le taux d'incidence a augmenté dans toutes les classes d'âge. La hausse la plus forte était observée chez les 6-10 ans (+111%). Cette classe d'âge présente le taux d'incidence le plus élevé depuis la semaine 36 (346/100 000 en S46).

**Taux d'incidence (pour 100 000 habitants) corrigé pour l'effet des jours fériés par semaine et par niveau scolaire, depuis la semaine 35-2021, France (données au 24 novembre 2021)**

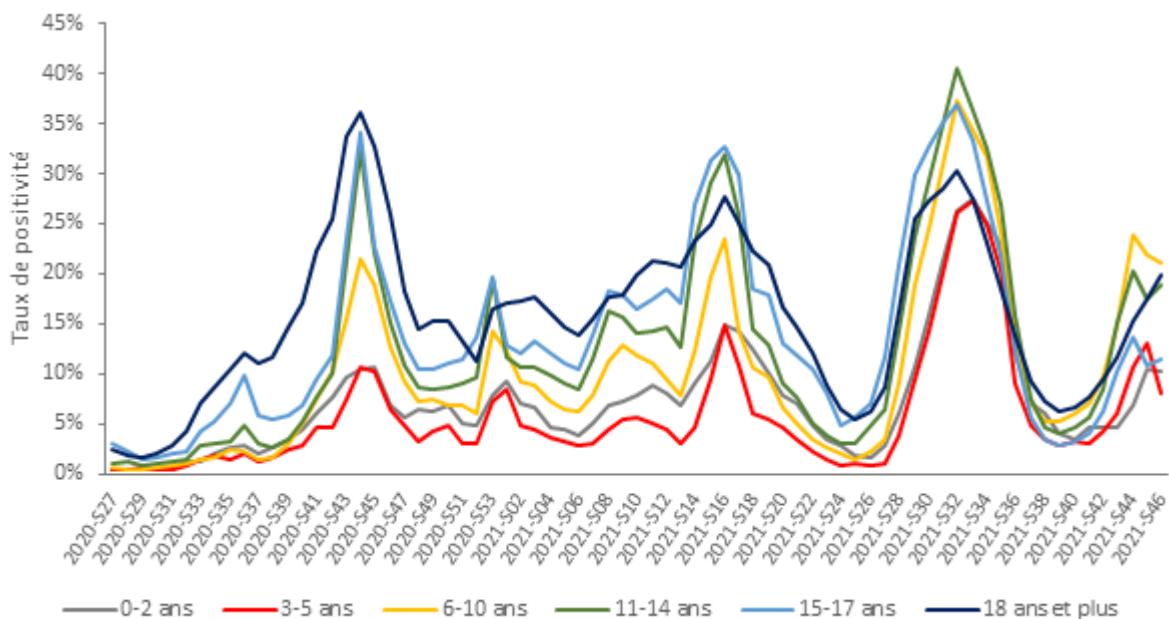
135	95	67	53	46	43	49	55	65	95	128	188	<b>18 ans et +</b>
176	118	76	59	52	42	43	48	49	72	96	141	<b>15-17 ans</b>
179	127	97	78	69	55	52	62	63	85	118	212	<b>11-14 ans</b>
169	145	127	107	80	66	72	90	72	104	164	346	<b>6-10 ans</b>
107	111	99	61	41	34	32	37	33	48	88	173	<b>3-5 ans</b>
67	56	40	29	20	15	20	20	19	30	47	70	<b>0-2 ans</b>
<b>S35</b>	<b>S36</b>	<b>S37</b>	<b>S38</b>	<b>S39</b>	<b>S40</b>	<b>S41</b>	<b>S42</b>	<b>S43</b>	<b>S44*</b>	<b>S45*</b>	<b>S46</b>	

\*S44 et S45 : taux corrigés pour l'effet des jours fériés (1<sup>er</sup> et 11 novembre).

Source : SI-DEP, exploitation Santé publique France

En semaine 46, 743 886 personnes de moins de 18 ans ont été testées pour le SARS-CoV-2 (soit +84% par rapport à S45). Le taux de dépistage a augmenté depuis la rentrée des vacances d'automne et a atteint des niveaux élevés, en particulier chez les 6-10 ans où il était de 8 018/100 000 (2,2 fois plus que chez les plus de 18 ans). Le **taux de positivité des personnes symptomatiques** était également le plus élevé chez les 6-10 ans (21,1%), indiquant que la hausse du taux d'incidence dans cette classe d'âge n'est pas seulement due à son fort taux de dépistage.

**Taux de positivité des personnes symptomatiques par semaine et par niveau scolaire, depuis la semaine 27-2020, France (données au 24 novembre 2021)**



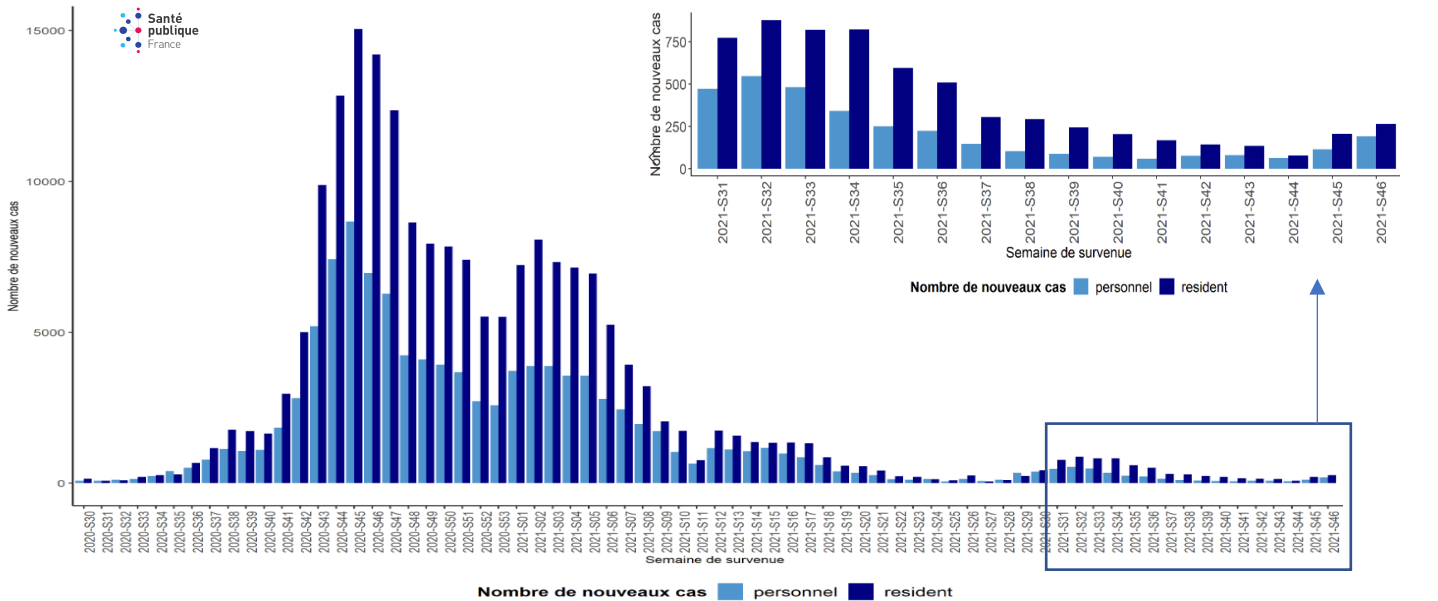
Source : SI-DEP, exploitation Santé publique France

## Surveillance dans les établissements sociaux et médico-sociaux

Stable depuis la semaine 41-2021 (semaine du 11 octobre), le nombre de signalements hebdomadaires d'un ou plusieurs cas de COVID-19 biologiquement confirmés dans les établissements sociaux et médico-sociaux (ESMS) a augmenté à partir de la semaine 44-2021. En semaines 45 et 46, un total de 110 et 105 signalements ont été respectivement enregistrés (données non consolidées pour S46).

Une stabilisation du nombre de cas confirmés est observée entre les semaines 41 et 44-2021. En semaines 45 et 46, ce nombre est en augmentation, avec respectivement 320 et 456 cas enregistrés (données non consolidées pour S46).

### Nombre de cas confirmés de COVID-19 chez les résidents et le personnel en ESMS par semaine, entre le 20 juillet 2020 et le 21 novembre 2021, France



Après avoir diminué entre les semaines 35 et 40-2021, le **nombre de décès** s'est stabilisé. Depuis la semaine 40-2021, le nombre moyen est de 11 décès enregistrés par semaine. En semaines 45 et 46, 8 et 3 décès en établissement ont respectivement été enregistrés (données non consolidées pour S46).

### Nombre hebdomadaire de nouveaux décès de COVID-19 en établissement et à l'hôpital chez les résidents en ESMS, entre le 20 juillet 2020 et le 21 novembre 2021, France

