

OCCITANIE

Le point épidémi

Faits marquants

Du 1er mai au 30 novembre de chaque année, Santé publique France coordonne, en lien avec les ARS concernées, la surveillance renforcée saisonnière du chikungunya, de la dengue et du Zika en métropole, où le moustique vecteur, *Aedes albopictus*, étend son implantation.

En Occitanie, depuis le 1^{er} mai 2021, 24 cas importés de dengue ont été confirmés. Aucun cas de chikungunya ni de Zika n'a été identifié.

Au niveau national, du 1er mai au 03 décembre 2021, ont été confirmés :

- 164 cas importés de **dengue** dont 105 en provenance de La Réunion
- 3 cas importés de **chikungunya**
- 0 cas importé de **Zika**

Deux **émergences** de dengue (dont une **en Occitanie**) ont été identifiées en 2021.

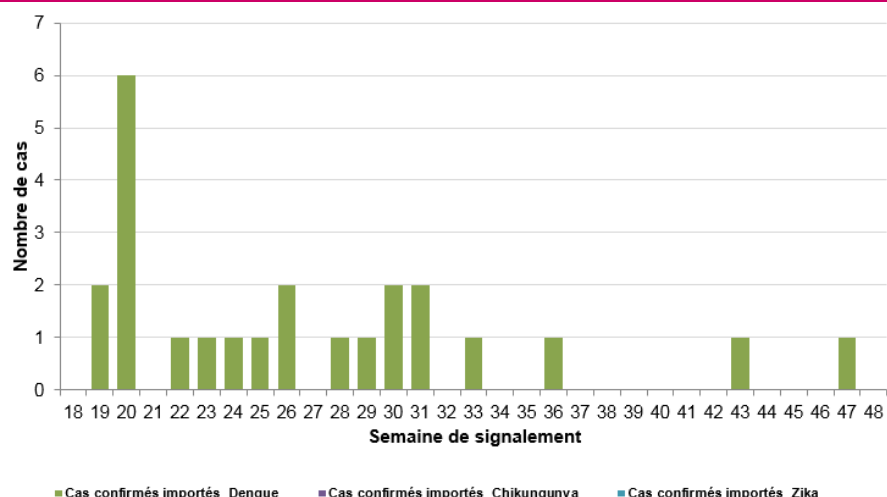
La saison de surveillance s'est terminée le 30 novembre. Vous trouverez en page 2 un bilan de la saison 2021.

Récapitulatif des signalements de chikungunya, dengue et Zika reçus en Occitanie et des actions de lutte anti-vectorielle (LAV) réalisées du 1^{er} mai au 03 décembre 2021

Département	Données Voozarbo ⁽²⁾				Données SI-LAV ⁽³⁾				
	Cas confirmés importés Dengue	Cas confirmés importés Chikungunya	Cas confirmés importés Zika	Cas confirmés importés Co-infection Flavivirus ⁽¹⁾	Cas autochtones Dengue	Cas autochtones Chikungunya	Information OPD réalisée par l'ARS	Nb de prospections effectuées	Nb de traitements adulticides
9 Ariège	1	-	-	-	-	-	1	1	-
11 Aude	-	-	-	-	-	-	-	-	-
12 Aveyron	-	-	-	-	-	-	-	-	-
30 Gard	2	-	-	-	-	-	2	2	1
31 Haute-Garonne	7	-	-	-	-	-	6	10	4
32 Gers	1	-	-	-	-	-	1	1	-
34 Hérault	5	-	-	-	1	-	6	8	5
46 Lot	2	-	-	-	-	-	1	1	1
48 Lozère	-	-	-	-	-	-	-	-	-
65 Hautes-Pyrénées	2	-	-	-	-	-	2	4	1
66 Pyrénées-Orientales	2	-	-	-	-	-	2	3	3
81 Tarn	2	-	-	-	-	-	2	1	1
82 Tarn-et-Garonne	-	-	-	-	-	-	-	-	-
Total Occitanie	24	0	0	0	1	0	23	31	16

⁽¹⁾ Impossibilité de distinguer une infection due au virus de la dengue ou du Zika. ⁽²⁾ les données Voozarbo (en bleu) représentent le nombre de cas signalés par département. En revanche, les données SI-LAV (en vert) représentent le nombre de prospections et de traitements LAV par département de réalisation (un cas peut avoir entraîné plusieurs prospections ou traitements dans différents départements).

Cas confirmés de chikungunya, dengue et Zika signalés en Occitanie par semaine de signalement, du 1^{er} mai au 03 décembre 2021



Bilan de la saison 2021

En dépit de l'augmentation des échanges aériens comparé à l'an dernier, l'année 2021 a été relativement peu active sur le front des arboviroses : le nombre de cas importés, essentiellement de dengue en provenance de La Réunion, a été faible (très inférieur à la saison 2020) et deux épisodes très limités d'émergence de dengue ont été documentés en métropole.

En Occitanie, du 1er mai au 03 décembre 2021, **24 cas importés de dengue, confirmés ou probables, ont été identifiés** et investigués (contre 131 en 2020). Aucun cas de chikungunya ni de Zika n'a été identifié.

Au cours de cette saison de surveillance, les cas ont été identifiés majoritairement par le réseau de laboratoires (64% des cas) ; 36% ont été signalés par un professionnel de santé (respectivement 65% et 35% en 2020, versus 40% et 60% en 2019). La part plus faible de cas déclarés par les professionnels de santé ces deux dernières années par rapport aux années antérieures est sans doute expliquée par la forte mobilisation des professionnels de santé sur la crise Covid-19. Comparé au rattrapage laboratoire, le signalement par un professionnel de santé permettait de réduire le délai médian entre la date de début des signes et l'identification des cas d'au moins 6 jours (délai médian de 13 jours par le rattrapage laboratoire vs 7 jours par un professionnel de santé) .

Sur les 24 cas importés de dengue, 22 avaient été virémiques en Occitanie, donnant lieu à des interventions des opérateurs de démoustication pour limiter le risque de transmission autochtone : 31 prospections et 16 traitements de lutte anti-vectorielle ont ainsi été réalisés en 2021 en Occitanie.

Au niveau national, sur cette même période, 167 cas importés, confirmés ou probables, ont été recensés :

- 164 cas autochtones de dengue ;
- 3 cas de chikungunya ;
- 0 cas d'infection à virus Zika.

Deux émergences de dengue ont été identifiées au niveau national grâce au signalement des professionnels de santé et au rattrapage laboratoire (dont une en PACA <https://www.paca.ars.sante.fr/var-demoustication-et-surveillance-renforcee-apres-la-detection-dun-cas-autochtone-de-dengue>, et une en Occitanie, cf détail ci-dessous), pour lesquelles les investigations épidémiologiques et actions de terrain ont été mises en place (lutte anti-vectorielle notamment), contre six émergences (dont trois en Occitanie) en 2020.

Cas autochtone de dengue dans l'Hérault

Un cas fortement suspect de dengue (IgM et IgG positives) autochtone a été identifié par le rattrapage laboratoire le 5/11 sur un prélèvement du 2/11 techniqué par le laboratoire Biomnis.

D'après l'enquête épidémiologique menée par l'ARS Occitanie, il s'agissait d'un homme, n'ayant pas voyagé à l'étranger au cours des derniers mois. Il a présenté des signes évocateurs de dengue autour du 20/09 (fièvre, céphalées, arthralgies, myalgies, douleurs rétro-orbitaires, éruption cutanée et œdème des extrémités). Les symptômes ont disparu début octobre.

Le cas résidait dans une zone pavillonnaire de Montpellier, colonisée par *Aedes albopictus* depuis plusieurs années.

Le 12/11/2021, le Centre National de Référence (CNR) des arbovirus a pratiqué une sérologie sur le prélèvement du 2/11 ; celle-ci s'est avérée positive pour un flavivirus (IgM et IgG positifs pour dengue et West-nile). Les résultats de séro-neutralisations par le CNR disponibles le 23/11 ont confirmé le diagnostic de dengue, mais les différences de titres étaient trop faibles pour identifier le sérotype. Un prélèvement précoce (21/09/21) a également été récupéré, sur lequel le laboratoire Biomnis a réalisé une PCR qui était positive pour la dengue (résultats le 20/11). Lors des analyses réalisées par le CNR sur ce prélèvement précoce, la PCR était négative et la sérologie positive (résultats le 29/11).

Des actions de lutte anti-vectorielle ont eu lieu autour du domicile du cas les 11/11 et 15/11.

L'Établissement français du sang (EFS), le Centre de transfusion sanguine des armées (CTSA) et la Direction générale de la santé (DGS) ont été informés de ce cas pour la sécurisation des dons de sang et de greffe.

Afin de documenter la situation et de contribuer à l'évaluation du dispositif de surveillance, une recherche active de cas a été réalisée. Une communication aux URPS, Ordres des Médecins, Biologistes et Pharmaciens et aux établissements de santé du département a été réalisée mardi 17/11 par la l'ARS (CVAGS). Une enquête en porte à porte dans le voisinage du domicile du cas a été réalisée les 22 et 23/11 par Santé publique France.

Trois cas suspects autochtones et un cas suspect primaire (cas importé pouvant avoir été à l'origine de la transmission) ont été identifiés lors de cette enquête et prélevés sur papier buvard. Les résultats des analyses de sérologie réalisées par le CNR (disponibles le 3/12/21) étaient tous négatifs pour la dengue (IgM et IgG Flavivirus négatifs).

Malgré l'identification tardive du cas autochtone, l'absence d'identification du cas primaire importé (et donc l'absence de mesures de lutte anti-vectorielle précoces) et un environnement favorable avec forte densité vectorielle au moment de la transmission, les résultats de l'investigation épidémiologique sont évocateurs d'un foyer de transmission autochtone de dengue de taille limitée (un seul cas autochtone identifié).

Surveillance sanitaire des arboviroses en Occitanie

Données au 03 décembre 2021

Dispositif de surveillance en 2021 du 1^{er} mai au 30 novembre

La surveillance du **chikungunya**, de la **dengue** et du **Zika** repose sur un dispositif régional de **surveillance renforcée au cours de la période d'activité du moustique « tigre » *Aedes albopictus***, estimée du **1^{er} mai au 30 novembre**.

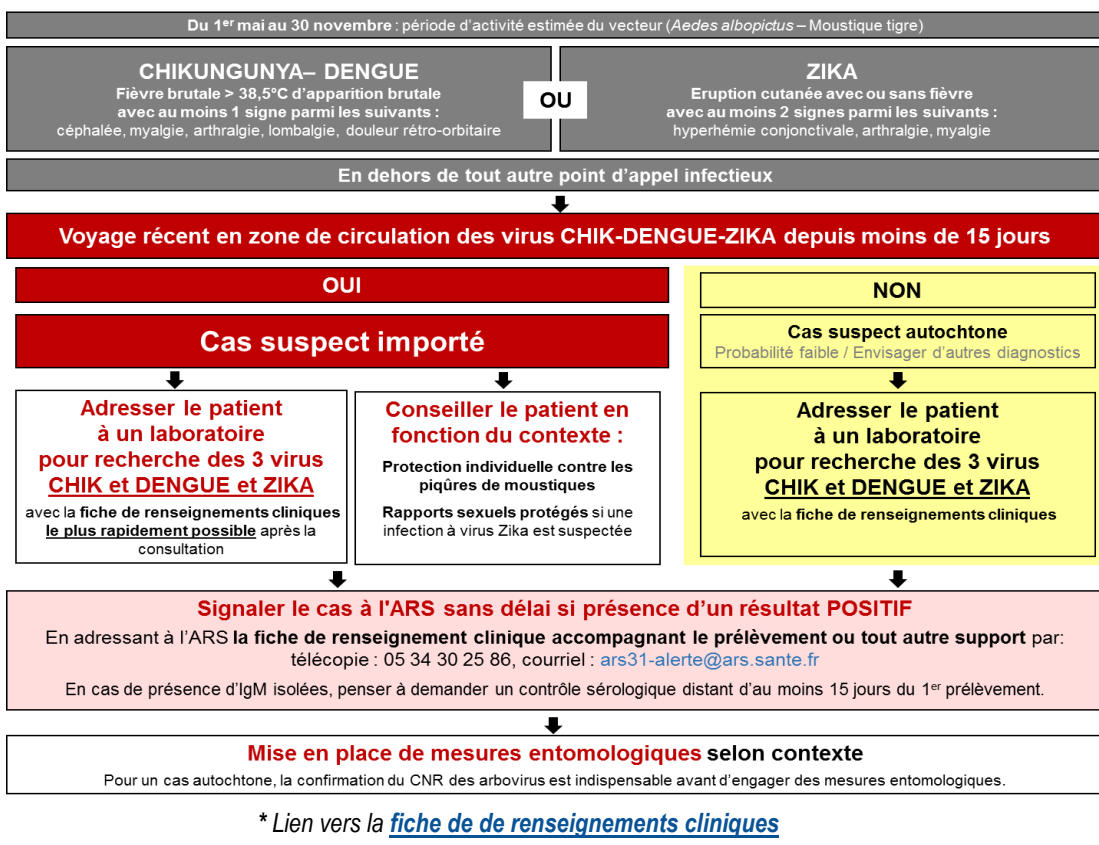
Devant tout résultat biologique positif pour l'une de ces 3 maladies, il est demandé aux médecins cliniciens et/ou aux laboratoires de procéder sans délai à son signalement à l'ARS par tout moyen approprié (logigramme ci-dessous) à l'aide de la [fiche de renseignements cliniques](#) accompagnant le prélèvement ou de la fiche Cerfa de notification adaptée.

Le signalement d'un résultat biologique positif entraîne immédiatement des investigations épidémiologiques. Celles-ci ont pour objectif de déterminer la période d'exposition et de virémie du cas, ainsi que d'identifier les différents lieux de séjour et de déplacements pendant cette période. En fonction des résultats de l'investigation, des investigations entomologiques et des actions de lutte antivectorielle (LAV) appropriées sont menées, avec destruction des gîtes larvaires et, si nécessaire, traitements adulticides ou larvicides ciblés dans un périmètre de 150 à 200 mètres autour des lieux fréquentés par les cas pendant la période de virémie.

Ainsi, le **signalement sans délai de tout cas confirmé à l'ARS** est recommandé afin d'engager sans tarder des opérations de démoustication, s'il y a lieu, réduisant le risque de survenue de cas secondaires autochtones dans l'entourage des cas revenus infectés d'une zone d'endémie.

En Occitanie, les 13 départements sont concernés par cette surveillance renforcée.

Circuit de signalement des cas de chikungunya, de dengue et de Zika, du 1^{er} mai au 30 novembre, en Occitanie pendant la période de surveillance renforcée (tous les départements d'Occitanie)



Diagnostic biologique du chikungunya, de la dengue et de Zika



Il est recommandé de rechercher simultanément les trois infections.

Pour en savoir plus :

<https://www.occitanie.ars.sante.fr/moustique-tigre-demarrage-de-la-période-de-surveillance>

[Données de surveillance 2021](#)

Le point épidémi

Surveillance sanitaire des arboviroses :
Chikungunya, Dengue, Zika

Occitanie : tous les départements

Du 1^{er} mai au 30 novembre 2021

Partenaires de la surveillance :

- L'ARS Occitanie
- CNR arbovirus (IRBA-Marseille)
- Laboratoire Biomnis
- Laboratoire Cerba
- Laboratoire de virologie du CHU de Toulouse
- Laboratoire de virologie du CHU de Montpellier
- Laboratoire de virologie du CHU de Nîmes
- Opérateurs de démoustication (OPD)
- Cliniciens et LBM

Rédacteur en chef

Damien Mouly
responsable de la Cellule Régionale Occitanie

Equipe chargée de la surveillance

Alexis Bievez
Amandine Cochet
Anne Guinard
Adeline Riondel

Diffusion

Cellule Occitanie de Santé publique France

occitanie@santepubliquefrance.fr