

SURVEILLANCE SANITAIRE en BOURGOGNE-FRANCHE-COMTE

Point n°2021/49 du 10 décembre 2021

POINTS D'ACTUALITÉS

« Histoires de joints », une campagne pour mieux comprendre les dommages associés à la consommation de cannabis ([lien](#))

Épidémie de COVID-19 en phase exponentielle (à la Une)

COVID-19 en région :
Accélération de la circulation

| A la Une |

Épidémie de COVID-19 en phase exponentielle

En Bourgogne-Franche-Comté comme dans d'autres régions, la progression de l'épidémie de COVID-19 est exponentielle. La dynamique de la transmission, en forte croissance, est préoccupante. Le nombre de nouvelles contaminations continue d'augmenter, tout comme le taux d'incidence régional qui approche désormais le seuil de 5 pour 1 000 habitants. Cette tendance régionale à la hausse des indicateurs épidémiologiques se retrouve dans tous les départements et concerne toutes les classes d'âge, en particulier les moins de 15 ans et les personnes en âge d'être leurs parents. Cette circulation active du virus en population générale impacte désormais le nombre de nouvelles hospitalisations et d'admissions en soins critiques, conduisant au déclenchement du plan blanc sur toute la région, donc à la mobilisation du personnel soignant pour y faire face. Et si le variant Omicron est déjà présent en France, c'est le variant Delta qui représente la quasi-totalité des virus séquencés actuellement.

Cette situation était anticipée par l'équipe de Simon Cauchemez (Institut Pasteur) à travers un modèle mathématique destiné à décrire l'évolution de l'épidémie de COVID-19 en France, en fonction d'hypothèses sur l'effet du **refroidissement des températures**, le **relâchement possible des mesures de contrôle et des comportements**, la **couverture vaccinale** et l'**efficacité des vaccins** (1). La modélisation leur a permis d'évaluer récemment comment la décroissance de l'immunité et les stratégies de rappel vaccinal pourraient impacter l'épidémie de COVID-19 dans les prochains mois : les différents scénarios conduisaient à prévoir une 5^{ème} vague dont l'impact serait maximal au milieu du 1^{er} trimestre 2022.

En calibrant leur modèle aux données d'hospitalisation, ils ont estimé le nombre de reproduction de base R0, que l'on peut comprendre comme un nombre moyen de personnes infectées par un cas. L'évolution de ce

paramètre fournit des informations précieuses en permettant de quantifier les changements dans les taux de transmission qui ne sont pas dus à l'augmentation de la couverture vaccinale, mais qui s'expliquent par l'effet d'autres variables comme par exemple les mesures de contrôle, les comportements et notamment le climat. Leurs scénarios prennent en compte l'effet mensuel du refroidissement des températures, avec une amplitude des taux de transmission entre l'été et l'hiver estimée à 33 % et un nombre de reproduction de base R0 maximal de novembre à mars (Figure ci-dessous), concrétisant une période hivernale plus à risque de transmission.

Dans un tel contexte, il est important de poursuivre les efforts de sensibilisation de l'ensemble de la population dans l'application des gestes barrières. Le dépistage, l'isolement rapide dès les premiers symptômes (ou en cas de test positif), le traçage des contacts demeurent essentiels pour limiter la transmission du virus dans les semaines à venir. La vaccination et la dose de rappel, ainsi qu'une adhésion rigoureuse à l'ensemble des mesures barrières (port du masque, distanciation physique, aération des lieux clos), restent également primordiales pour **ralentir la propagation du SARS-CoV-2 et préserver le système de soins**.

(1) modelisation-covid19.pasteur.fr/realtime-analysis/fall-winter-scenarios et [./immunity-decrease-booster-dose](#)

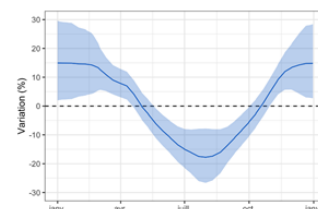


Figure : Variation attendue du nombre de reproduction de base R0 au cours de l'année, en fonction de la température moyenne (source : Institut Pasteur).

| Veille internationale |

Sources : European Centre for Disease Control (ECDC) ; World Health Organization (WHO)

02/12/2021 : L'ECDC publie une évaluation sur les implications de la nouvelle propagation du variant du SARS-CoV-2, le VOC Omicron (21K,B.1.1.529) avec 70 cas confirmés en Europe en lien avec un voyage dans un pays sud-africain. Actuellement, aucun cas sévère ni décès n'a été rapporté ([lien](#)).

24/11/2021 : L'ECDC publie une évaluation du risque sur l'épidémie de SARS-CoV-2 et le variant Delta avec des projections sur les fêtes de fin d'année et les stratégies de réponse ([lien](#)).

17/11/2021 : L'OMS publie un communiqué de presse sur une journée d'action en faveur de l'élimination du cancer du col de l'utérus ([lien](#)).

La grippe |

La surveillance de la grippe s'effectue à partir des indicateurs hebdomadaires suivants :

- pourcentage hebdomadaire de grippe parmi les diagnostics des associations SOS Médecins (Dijon, Sens, Besançon, Auxerre, source: SurSaUD®)
- pourcentage hebdomadaire de grippe parmi les diagnostics des services d'urgences de la région adhérent à SurSaUD®
- description des cas graves de grippe admis en réanimation (services sentinelles)

Commentaires :

En métropole :

- ▶ Tendence à la hausse des indicateurs grippe pour la 3^{ème} semaine consécutive, à des niveaux comparables à ceux habituellement observés à cette période de l'année
- ▶ **Passage en phase pré-épidémique de la région Occitanie**
- ▶ En Outre-mer : maintien de la phase pré-épidémique depuis la semaine 46 à la Réunion ; maintien de la phase épidémique depuis la semaine 42 à Mayotte

En Bourgogne-Franche-Comté :

- ▶ L'activité de SOS Médecins liée à la grippe n'est pas interprétable en raison d'un mouvement social débuté en semaine 47 (figure 1). L'activité des services d'urgences de la région est stable et dépasse légèrement depuis 3 semaines le niveau des deux années antérieures (figure 2). Aucun cas grave de grippe n'a été signalé par un service de réanimation sentinelle.

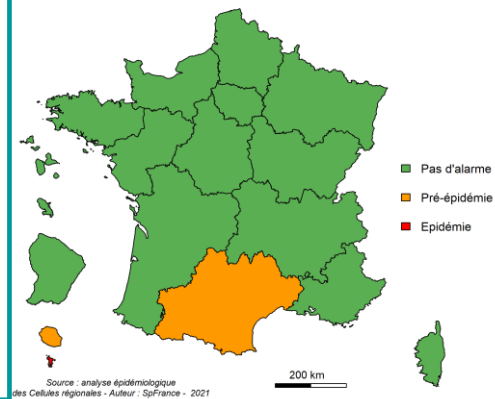


Figure 1 : Evolution hebdomadaire du nombre et des pourcentages de syndrome grippal parmi les diagnostics des associations SOS Médecins (Dijon, Sens, Besançon, Auxerre, source : SurSaUD®), données au 10/12/2021

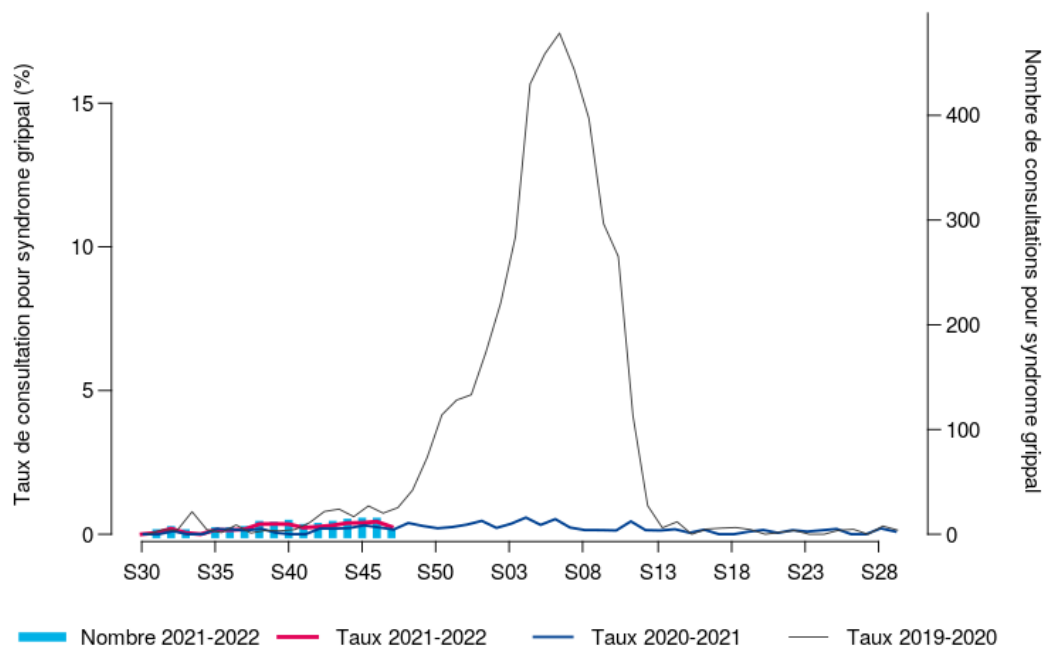
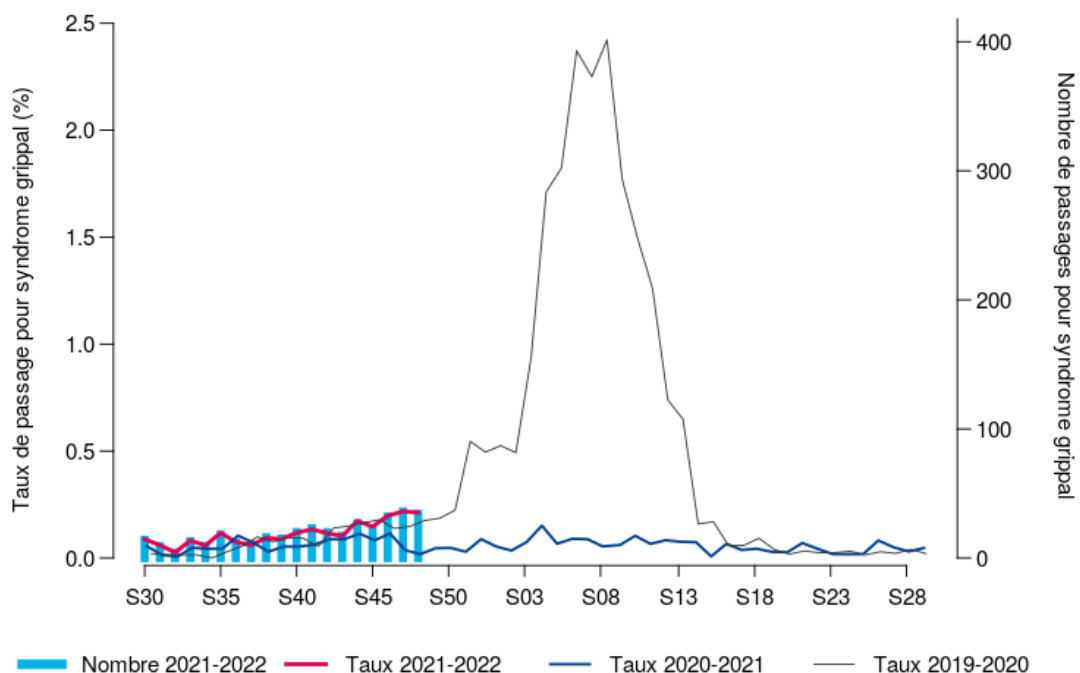


Figure 2 : Evolution hebdomadaire du nombre et des pourcentages de syndrome grippal parmi les diagnostics des services d'urgences de Bourgogne-Franche-Comté adhérent à SurSaUD®, données au 10/12/2021



| Les bronchiolites |

La surveillance de la bronchiolite s'effectue chez les moins de 2 ans à partir des indicateurs suivants :

- Pourcentage hebdomadaire de bronchiolites parmi les diagnostics des associations SOS Médecins (Dijon, Sens, Besançon, Auxerre source: SurSaUD®)
- Pourcentage hebdomadaire de bronchiolites parmi les diagnostics des services d'urgences de la région adhérent à SurSaUD®

Commentaires :

Au niveau national :

- ▶ Poursuite de l'épidémie de bronchiolite à un niveau élevé en France métropolitaine
- ▶ Passage en phase épidémique à la Réunion et en Guadeloupe
- ▶ Passage en phase pré-épidémique en Martinique.

En Bourgogne-Franche-Comté :

- ▶ L'activité de SOS Médecins n'est pas interprétable en raison d'un mouvement social débuté en semaine 47 (figure 3).
- ▶ L'activité des services d'urgences continue d'augmenter et reste supérieure aux deux saisons précédentes à la même période (figure 4).

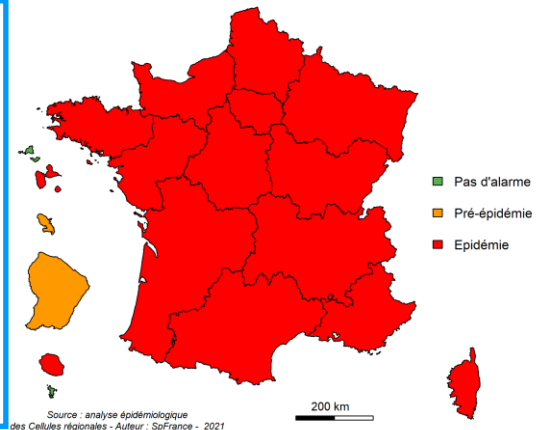


Figure 3 : Evolution hebdomadaire du nombre et des pourcentages de bronchiolite parmi les diagnostics des associations SOS Médecins (Dijon, Sens, Besançon, Auxerre, source : SurSaUD®) chez les moins de 2 ans, données au 10/12/2021

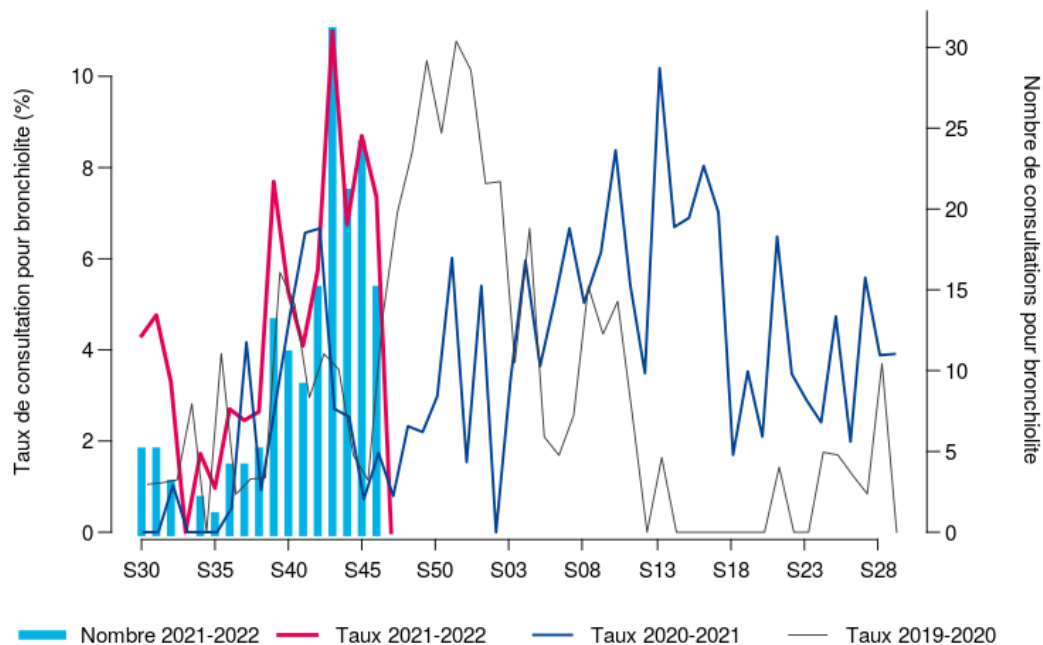
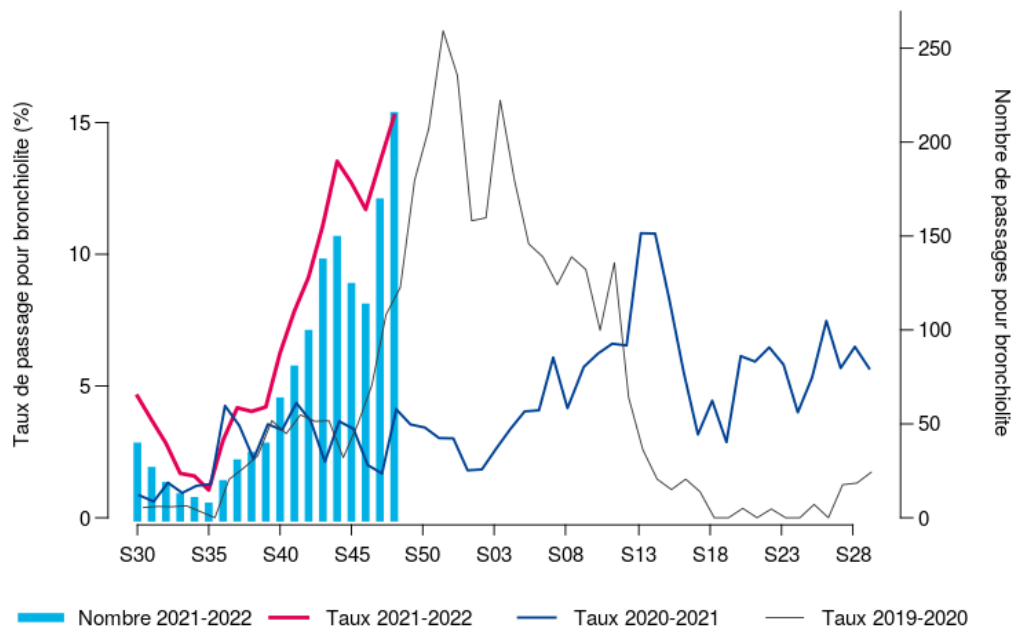


Figure 4 : Evolution hebdomadaire du nombre et des pourcentages de bronchiolite parmi les diagnostics des services d'urgences de Bourgogne Franche-Comté adhérent à SurSaUD®, chez les moins de 2 ans, données au 10/12/2021



| Les gastroentérites aiguës |

La surveillance des gastroentérites aiguës (GEA) s'effectue à partir des indicateurs suivants (tous âges) :

- Pourcentage hebdomadaire de gastroentérites parmi les diagnostics des associations SOS Médecins (Dijon, Sens, Besançon, Auxerre, source: SurSaUD®)
- Pourcentage hebdomadaire de gastroentérites parmi les diagnostics des services d'urgences de la région adhérant à SurSaUD®

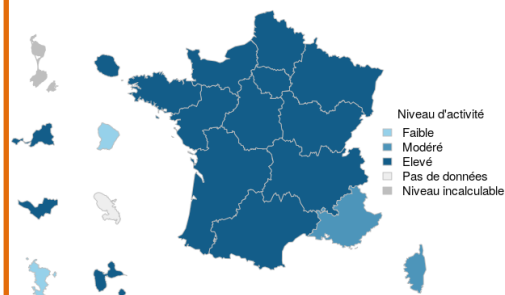
Commentaires :

En France, l'augmentation des cas de gastroentérite s'observe habituellement entre décembre et janvier avec un pic, le plus souvent au cours des deux premières semaines de janvier.

L'activité des services d'urgences est toujours élevée sur une grande partie du territoire métropolitain ainsi qu'en Guadeloupe, Saint-Barthelémy, Saint-Martin et à La Réunion.

En Bourgogne-Franche-Comté, L'activité de SOS Médecins n'est pas interprétable en raison d'un mouvement social débuté en semaine 47 (figure 5).

Le taux de passage pour gastroentérites dans les services d'urgences (figure 6) continue son augmentation toujours au-dessus des valeurs observées les deux saisons précédentes à la même période.



Réseau Oscour

Figure 5 : Evolution hebdomadaire du nombre et des pourcentages de diagnostics de gastroentérites des associations SOS Médecins (Dijon, Sens, Besançon, Auxerre, source : SurSaUD®), données au 10/12/2021

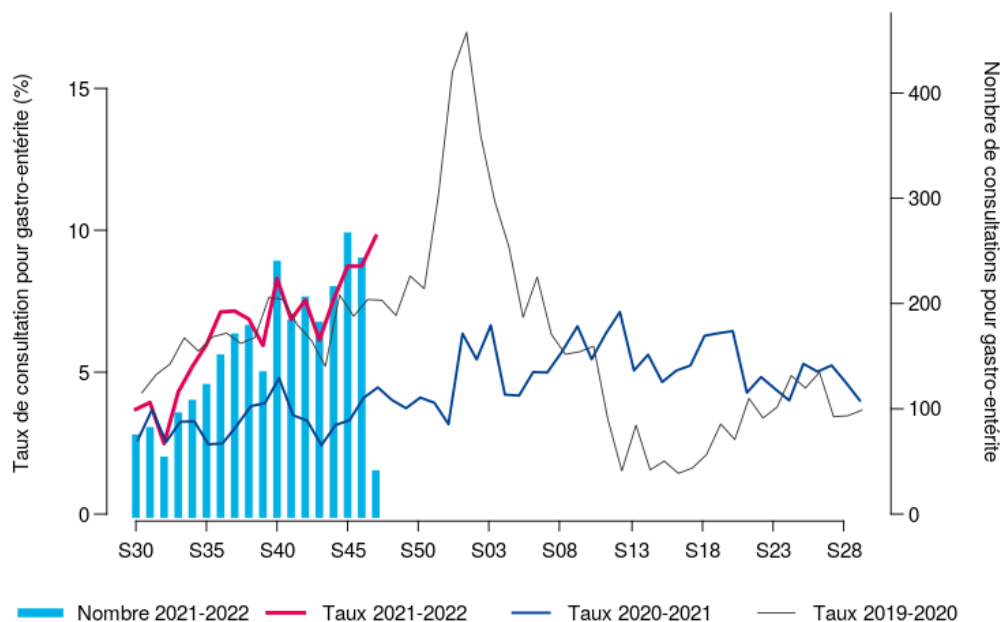
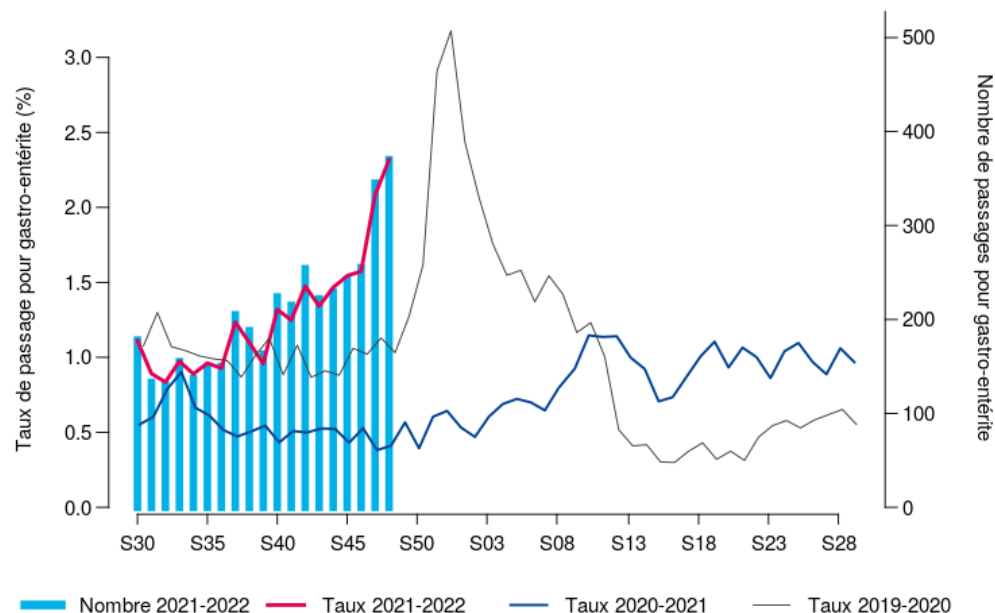


Figure 6 : Evolution hebdomadaire du nombre et des pourcentages de gastroentérites parmi les diagnostics des services d'urgences de Bourgogne-Franche-Comté adhérant à SurSaUD®, données au 10/12/2021



| Surveillance de 5 maladies infectieuses à déclaration obligatoire (MDO) |

La Cellule régionale dispose en temps réel des données de 5 MDO déclarées dans la région : infection invasive à méningocoque (IIM), hépatite A, rougeole, légionellose et toxi-infection alimentaire collective (TIAC). Les résultats sont présentés en fonction de la date d'éruption pour la rougeole (si manquante, elle est remplacée par celle du prélèvement ou de l'hospitalisation et, en dernier recours, par la date de notification), de la date d'hospitalisation pour l'IIM, de la date de début des signes pour l'hépatite A et la légionellose et de la date du premier cas pour les TIAC (si manquante, elle est remplacée par la date du repas ou du dernier cas, voire en dernier recours par la date de la déclaration des TIAC).

Tableau 1 : Nombre de MDO déclarées par département (mois en cours M et cumulé année A) et dans la région 2018-2021, données arrêtées au 10/12/2021

	Bourgogne-Franche-Comté																2021*	2020	2019	2018
	21		25		39		58		70		71		89		90					
	M	A	M	A	M	A	M	A	M	A	M	A	M	A	M	A				
IIM	0	0	0	1	0	0	0	0	0	0	0	0	0	1	0	0	2	6	18	15
Hépatite A	0	3	2	6	0	0	0	0	0	1	0	3	0	1	0	1	15	8	42	58
Légionellose	0	30	0	17	0	9	0	5	0	15	0	29	0	10	0	21	136	94	111	120
Rougeole	0	0	0	0	0	0	0	0	0	0	0	0	0	0	0	0	0	1	9	28
TIAC ¹	0	8	0	11	0	3	0	1	0	3	0	2	0	3	0	3	34	36	63	47

¹ Les données incluent uniquement les DO et non celles déclarées à la Direction générale de l'alimentation (DGAL).

* données provisoires - Source : Santé publique France

| Surveillance non spécifique (SurSaUD®) |

Les indicateurs de la SURveillance SANitaire des Urgences et des Décès (SurSaUD®) présentés ci-dessous sont :

- le nombre de passages aux urgences toutes causes par jour, (tous âges et chez les 75 ans et plus) des services d'urgences adhérent à SurSaUD®
- le nombre d'actes journaliers des associations SOS Médecins, (tous âges) (Dijon, Sens, Besançon)

Commentaires :

L'analyse de l'évolution récente de l'activité des services d'urgences (figure 7) ne montre pas d'augmentation globale inhabituelle cette semaine en Bourgogne-Franche-Comté.

Les associations SOS Médecins ont entamé un mouvement social à compter du 23/11/2021. Ainsi, les données ne sont pas interprétables cette semaine (figure 8).

Complétude :

Les indicateurs des centres hospitaliers de Chatillon-sur-Seine, Luxeuil et la polyclinique Sainte Marguerite d'Auxerre n'ont pas été pris en compte dans la figure 7.

Figure 7 : Nombre de passages aux urgences de Bourgogne-Franche-Comté par jour, tous âges et chez les 75 ans et plus (Source : OSCOUR®)

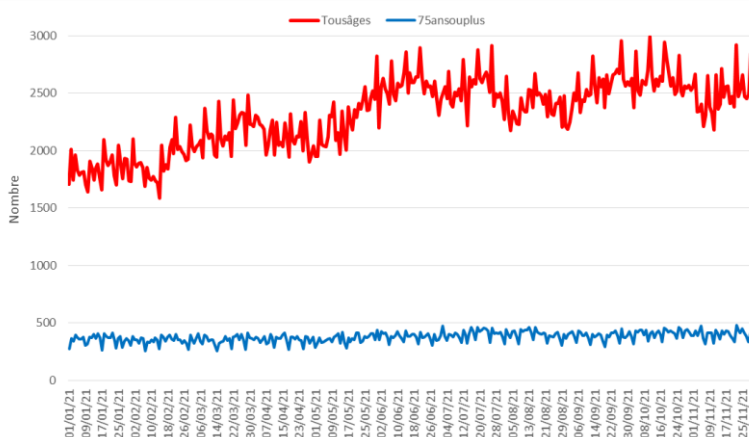
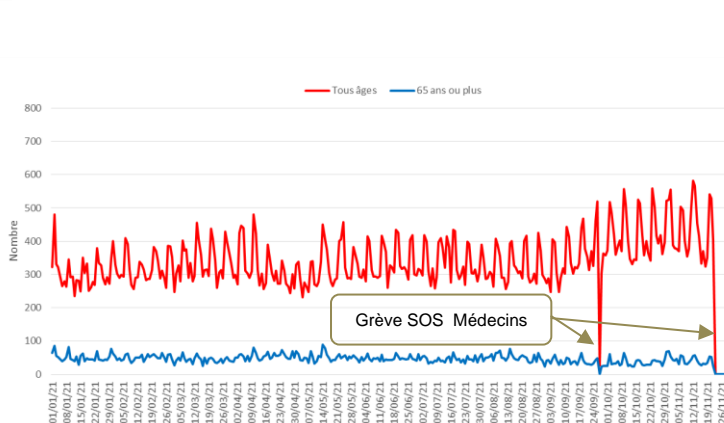


Figure 8 : Nombre d'actes SOS Médecins de Bourgogne-Franche-Comté par jour, tous âges et chez les 65 ans et plus (Source : SOS Médecins)



Indicateurs-clés en Bourgogne-Franche-Comté

La circulation virale du SARS-CoV-2 en région BFC est en augmentation pour la 8^{ème} semaine consécutive (TI=486/100 000 hab. soit +57 %, TP=7,7 % soit +1,3 points), à l'image de la dynamique observée à l'échelle nationale. Alors qu'une baisse notable de l'activité de dépistage avait été constatée en S42-2021 suite à la mise en œuvre de la nouvelle politique de remboursement des tests, le taux de dépistage est reparti à la hausse pour la 4^{ème} semaine consécutive (+31 %). Le nombre hebdomadaire de personnes testées positives à la COVID-19 continue d'augmenter et atteint 13 513 cas en S48 (+ 4 922 cas par rapport à S47-2021, soit +57 %). L'ensemble des classes d'âges est concernée par cette tendance à la hausse des indicateurs. La classe d'âge des moins de 15 ans possède le taux d'incidence le plus élevé (778/100 000 hab., +65 %) mais également la plus forte activité de dépistage. Avec un taux de dépistage qui a relativement peu augmenté depuis 4 semaines (à l'inverse des autres classes d'âges), la hausse de l'incidence est moins marquée chez les 65 ans et plus (253/100 000 hab., +37 %). Le taux de positivité le plus élevé est retrouvé chez les 25-44 ans (9,12 %) et chez les 45-64 ans (9,05 %).

Le SARS-CoV-2 circule très activement sur l'ensemble du territoire régional. Le Jura (661/100 000 hab.), le Doubs (630/100 000 hab.), la Saône-et-Loire (535/100 000 hab.) et le T.de Belfort (487/100 000 hab.) présentent les taux d'incidence les plus élevés. Les plus fortes augmentations du taux d'incidence sont constatées en Côte-d'Or (+81 %), dans l'Yonne (+70 %) et dans le Doubs (+65 %). Dans le Jura, la Haute-Saône, la Saône-et-Loire et le T.de Belfort, les niveaux de taux d'incidence atteints lors de cet été ont désormais été dépassés, de même que les seuils d'incidence atteints au plus haut de la 3^{ème} vague épidémique (début avril 2021).

Surveillance virologique du SARS-CoV-2 par RT-PCR et tests antigéniques

- Nombre de cas confirmés en S48 : **13 513** (8 591 en S47)
- Taux d'incidence en S48 : **485,5/10⁵** habitants (308,7/10⁵ en S47)
- Taux de dépistage en S48 : **6 279,6/10⁵** habitants (4 788,5/10⁵ en S47) : **+31,1 %**
- Taux de positivité en S48 : **7,73 %** (6,45 % en S47)
- Taux de variants séquencés : 100 % des prélèvements séquencés correspondent au variant Delta

Surveillance dans les EMS dont les EHPAD

Sous réserve de complétude des données (au 5 décembre) :

- **33** foyers épidémique en cours (avec au moins 3 cas confirmés)
- Depuis le 1^{er} mars 2020, **23 710** cas confirmés (dont 15 596 résidents)

Surveillance à l'hôpital

- **Urgences** : **225/10 000** passages pour suspicion de COVID-19 en S48 (166 en S47) **+35,5 %**
- **Hospitalisations pour COVID-19** :
En semaine 48 :
 - **365** nouvelles hospitalisations (S47 : 245)
 - **69** nouvelles admissions en services de soins critiques (S47 : 38)
 - **35** décès (S47 : 30)Au 8 décembre :
 - **614** personnes en cours d'hospitalisation (au 1^{er} décembre : 412 personnes)
 - **100** personnes en services de soins critiques (au 1^{er} décembre : 68 personnes)
- **Cas graves de COVID-19 admis en réanimation** :
 - **66 %** des cas admis depuis fin août 2021 n'étaient pas vaccinés (faible effectif en région)

Surveillance de la mortalité

- Décès liés à la COVID-19 : au 8 décembre, **5 085** décès cumulés à l'hôpital et **2 312** décès cumulés en ESMS
- 87 % des personnes décédées à l'hôpital avaient 70 ans ou plus
- 13 décès avec mention de COVID-19 ont été enregistrés par voie électronique en S48 (10 en S47)
- Mortalité toutes causes : pas d'excès de mortalité (Insee) en S47

Vaccination contre la COVID-19*

* A compter de la semaine du 6 décembre 2021, Santé publique France publie des estimations de couverture vaccinale (CV) contre la COVID-19 par lieu de résidence. Ces estimations, issues d'un travail de cohérence avec la Cnam, remplacent la communication antérieure des CV par lieu de vaccination. Elles seront mises à jour quotidiennement et estimées à J+1 de la vaccination avec notamment publication sur [Géodes](#) et [data.gouv.fr](#).

Au 8 décembre :

- **2 119 139** personnes (soit 76,1 % des personnes résidant en BFC) ont reçu au moins une dose de vaccin
- **2 090 204** personnes (soit 75,1 % des personnes résidant en BFC) ont un schéma vaccinal complet
- **532 880** personnes (soit 19,1 % des personnes résidant en BFC) ont reçu un rappel de vaccin contre la COVID-19

Au niveau régional

La surveillance virologique permet de suivre l'évolution, dans le temps et dans l'espace, des taux d'incidence (nombre de personnes testées positives pour le SARS-CoV-2 rapporté à la population), des taux de positivité (nombre de personnes testées positives pour le SARS-CoV-2 rapporté au nombre de personnes testées) et des taux de dépistage (nombre de personnes dépistées rapporté à la population).

La surveillance repose sur le système SI-DEP (système d'information de dépistage) qui vise au suivi exhaustif de toutes les personnes testées en France pour le diagnostic et le dépistage de la COVID-19 dans les laboratoires de ville, les laboratoires hospitaliers, les centres de dépistage et par les autres professionnels de santé. Les indicateurs SI-DEP prennent en compte les tests par amplification moléculaire RT-PCR (avec lesquels sont comptés les tests RT-LAMP) et les tests antigéniques réalisés en laboratoire (TDR) ou hors laboratoire (TROD).

Définition d'un cas confirmé de COVID-19: personne présentant une infection par SARS-CoV-2 confirmée par test RT-PCR ou test antigénique, que cette personne soit symptomatique ou asymptomatique (voir définition de cas).

- En Bourgogne-Franche-Comté au cours de la semaine 48 (du 29 novembre au 5 décembre 2021), 13 513 personnes ont été testées positives, le taux d'incidence était de 485,5 pour 100 000 habitants, le taux de positivité était de 7,73 %.

Figure 9 : Nombre de tests réalisés, nombre de tests positifs pour le SARS-CoV-2 et taux de positivité dans les laboratoires, par semaine, Bourgogne-Franche-Comté (Source : SI-DEP)

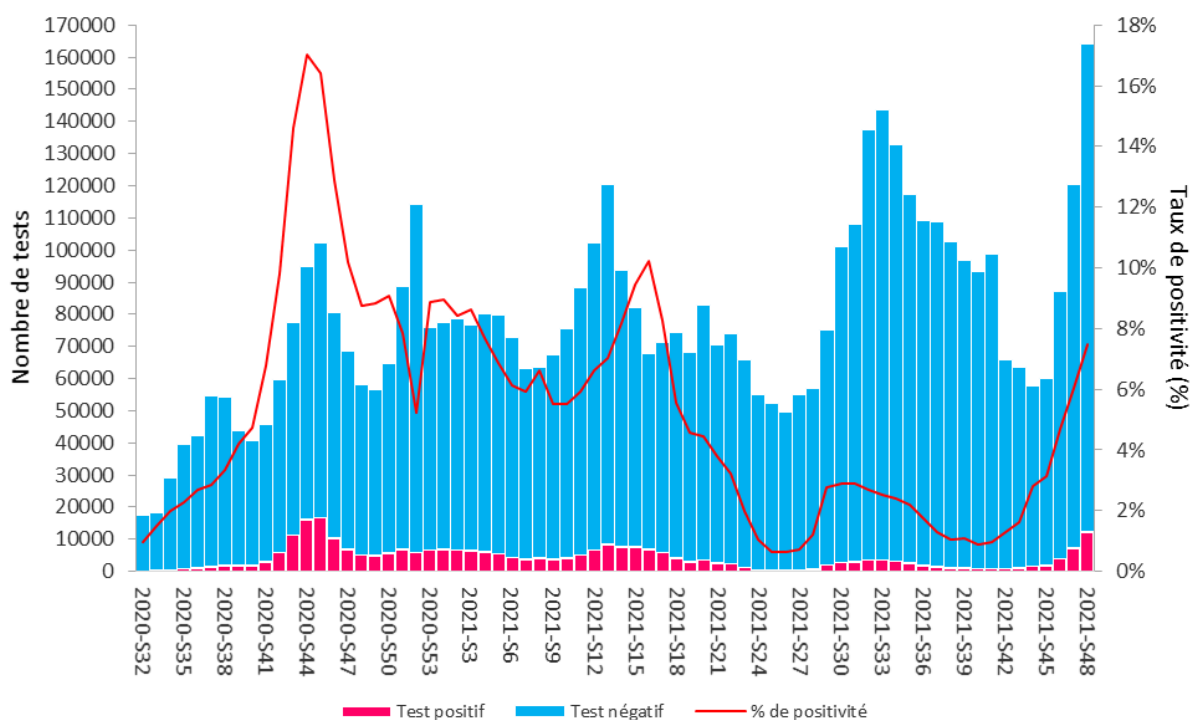
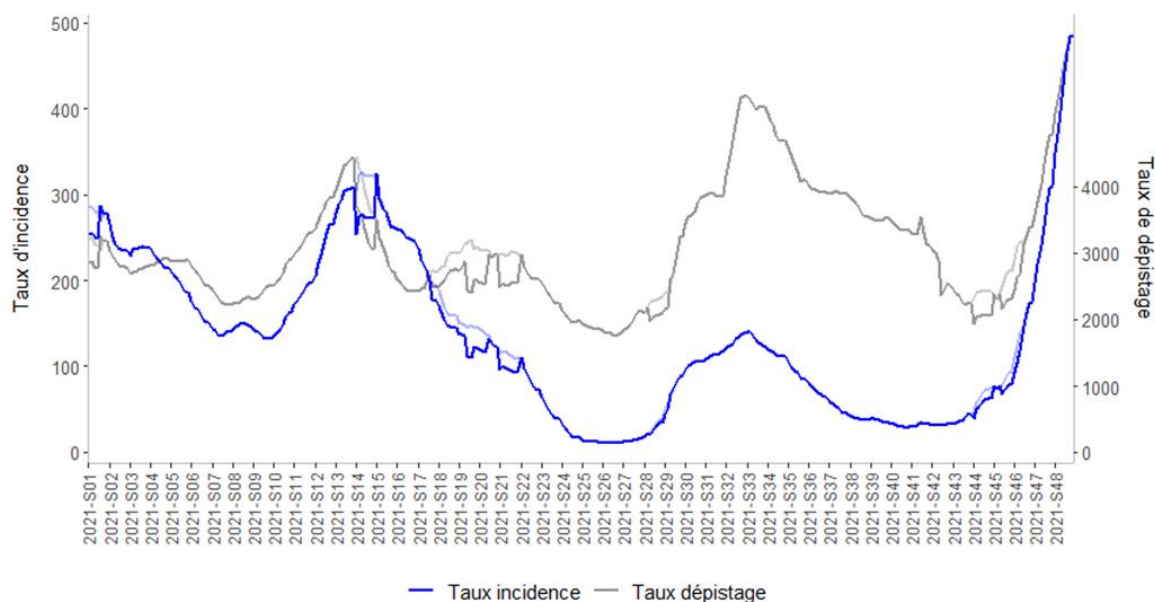


Figure 10 : Évolution hebdomadaire du taux de dépistage et du taux d'incidence de l'infection au SARS-CoV-2, Bourgogne-Franche-Comté (Source : SI-DEP)

* Une correction en ligne claire est appliquée aux taux d'incidence et de dépistage des semaines incluant un jour férié afin de prendre en compte son effet sur l'activité de dépistage (note méthodologique).



Source : SIDEP

Surveillance virologique (suite)

Au niveau régional – par classe d’âge

Figure 11 : Évolution des taux d’incidence par semaine et par classe d’âge en Bourgogne-Franche-Comté (Source : SI-DEP)

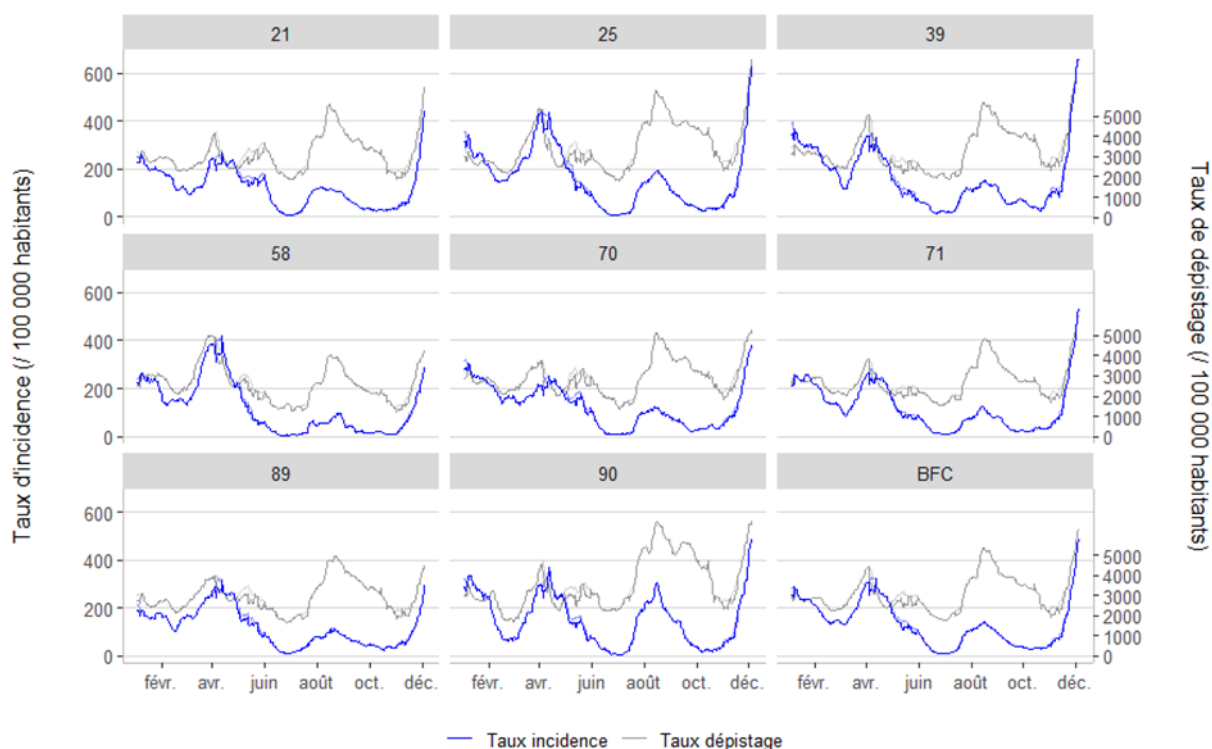
11	31	13	75	77	71	60	57	29	22	26	13	22	20	49	55	33	102	197	152	234	90 ans +
11	23	20	39	50	41	42	33	35	18	18	22	26	31	26	27	33	50	102	120	147	80-89 ans
12	16	24	37	54	46	44	38	35	19	22	27	31	50	43	38	54	67	117	186	257	70-79 ans
8	21	29	50	59	57	48	43	28	20	16	19	24	27	28	40	55	72	141	245	371	60-69 ans
20	45	71	82	91	99	76	60	47	28	24	25	22	25	26	48	57	70	160	271	416	50-59 ans
25	76	109	140	162	138	118	92	71	43	45	42	37	34	39	54	70	88	184	341	590	40-49 ans
36	103	152	173	206	189	179	127	95	69	50	46	32	40	38	63	89	108	221	424	664	30-39 ans
136	298	303	268	282	242	173	138	82	59	41	37	33	34	29	49	88	100	204	318	470	20-29 ans
64	193	190	190	233	182	206	125	94	70	61	50	31	33	36	41	63	76	198	396	628	10-19 ans
11	30	49	60	87	96	95	92	87	86	63	41	30	27	26	27	44	77	208	423	694	0-9 ans
S28	S29	S30	S31	S32	S33	S34	S35	S36	S37	S38	S39	S40	S41	S42	S43	S44	S45	S46	S47	S48	

Source : SIDEP

Au niveau départemental

- Les taux d’incidence départementaux sont compris entre 287,1/10⁵ habitants (Nièvre) et 660,9/10⁵ habitants (Jura) (Figure 12).
- Les taux de positivité sont compris entre 6,47 % (Yonne) et 8,91 % (Saône-et-Loire) (Source : SI-DEP).

Figure 12 : Évolution des taux d’incidence et des taux de dépistage en population générale, par semaine, depuis août 2020, par département, Bourgogne-Franche-Comté (Source : SI-DEP)



Source : SIDEP

Surveillance virologique (suite)

Variants préoccupants et à suivre du SARS-CoV-2

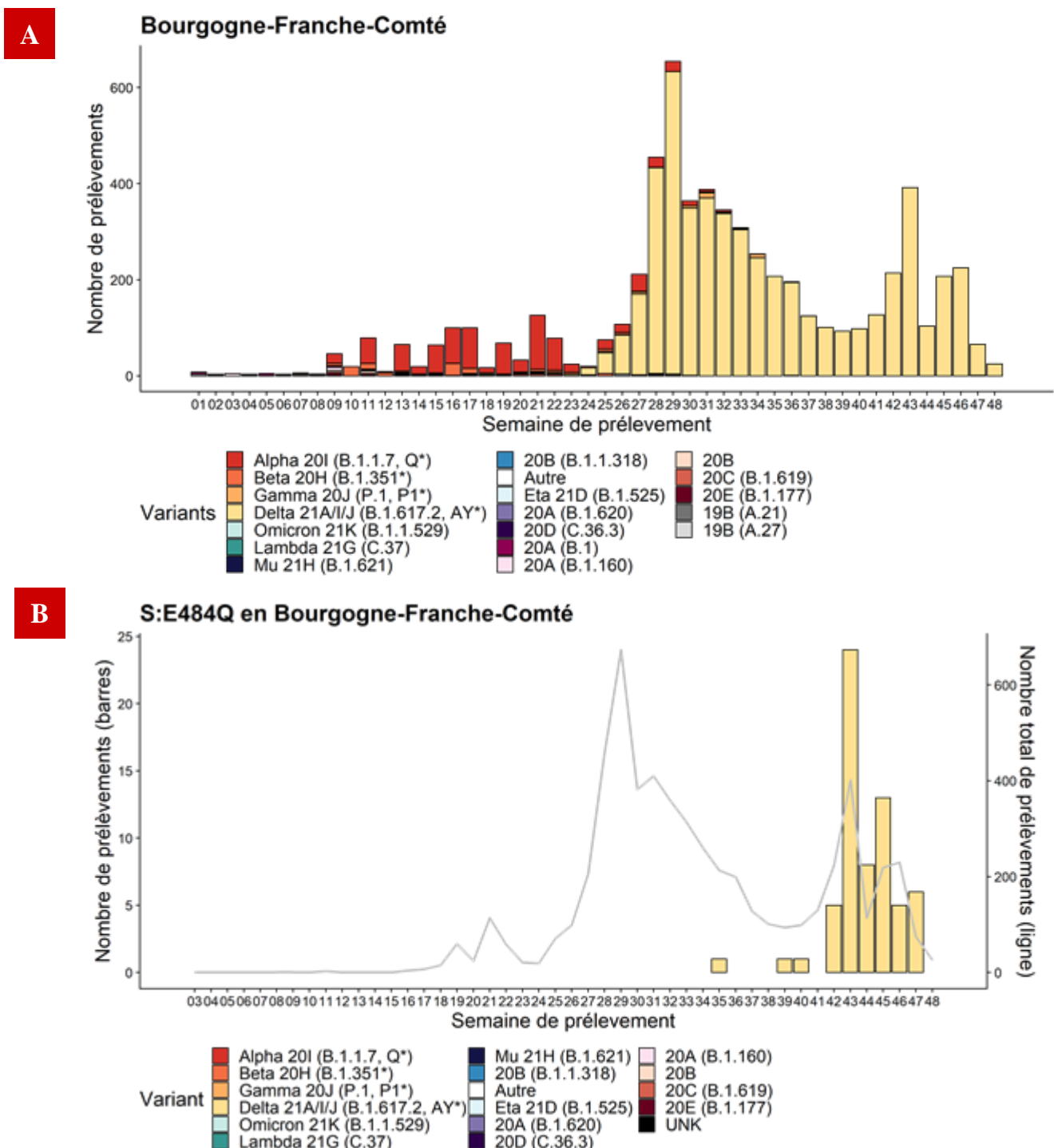
De nombreux variants du SARS-CoV-2 circulent aujourd'hui sur le territoire, dont certains sont qualifiés de « variants préoccupants (VOC) » car leur impact (sur le plan de la transmissibilité, de la virulence ou de l'échappement immunitaire potentiel) justifie la mise en place d'une surveillance et de mesures de gestion spécifiques au niveau national, dans l'objectif de contenir leur progression. Des détails sur le sujet sont disponibles sur le site de Santé publique France.

À ce jour, **5 variants ont été qualifiés de préoccupants (VOC)** en raison de leur transmissibilité augmentée et/ou d'un risque d'échappement à la réponse immunitaire <https://www.santepubliquefrance.fr/dossiers/coronavirus-covid-19/coronavirus-circulation-des-variants-du-sars-cov-2>

En semaine 48 (les données issues d'EMERGEN sont consolidées à S-2) :

En France : le variant Delta était identifié dans **100 % des séquences** interprétables en **France métropolitaine** ainsi qu'en **Outre-mer**, le même constat est observé en **Bourgogne-Franche-Comté**.

Figure 13 : Evolution hebdomadaire du nombre de variants séquencés (A) et présentant la mutation E484Q (B) par semaine calendaire en Bourgogne Franche-Comté (données EMERGEN au 08/12/2021)



Surveillance en Établissements sociaux et médicaux-sociaux (ESMS)

Le dispositif de surveillance des cas et des décès de COVID-19, en établissements sociaux et médico-sociaux (ESMS) avec hébergement, parmi les résidents et le personnel, mis en place par Santé publique France le 27 mars 2020, a évolué le 19 mars 2021 (l'ancienne application a été fermée du 16/03/2021 jusqu'à la mise en production de la nouvelle application le 19/03/2021, permettant l'intégration des données historiques). Un guide méthodologique est disponible sur le site de Santé publique France.

- En S48, **25** nouveaux épisodes ont été signalés (au moins un cas confirmé) vs **28** la semaine précédente (Figure 14).
- Au total, dans la région, **95 épisodes** (dont 33 foyers - au moins 3 cas confirmés) sont en cours de gestion.
- Le nombre de décès en ESMS parmi les résidents depuis le début de cette surveillance est de **2 312** (dont la quasi-totalité est survenu en Ehpad – Tableau 2).

Figure 14 : Nombre hebdomadaire de signalements d'épisodes avec au moins un cas (possible ou confirmé) de COVID-19 en ESMS, par semaine calendaire, depuis la semaine 30/2020, Bourgogne-Franche-Comté (Source : Surveillance dans les ESMS, au 08/12/2021)

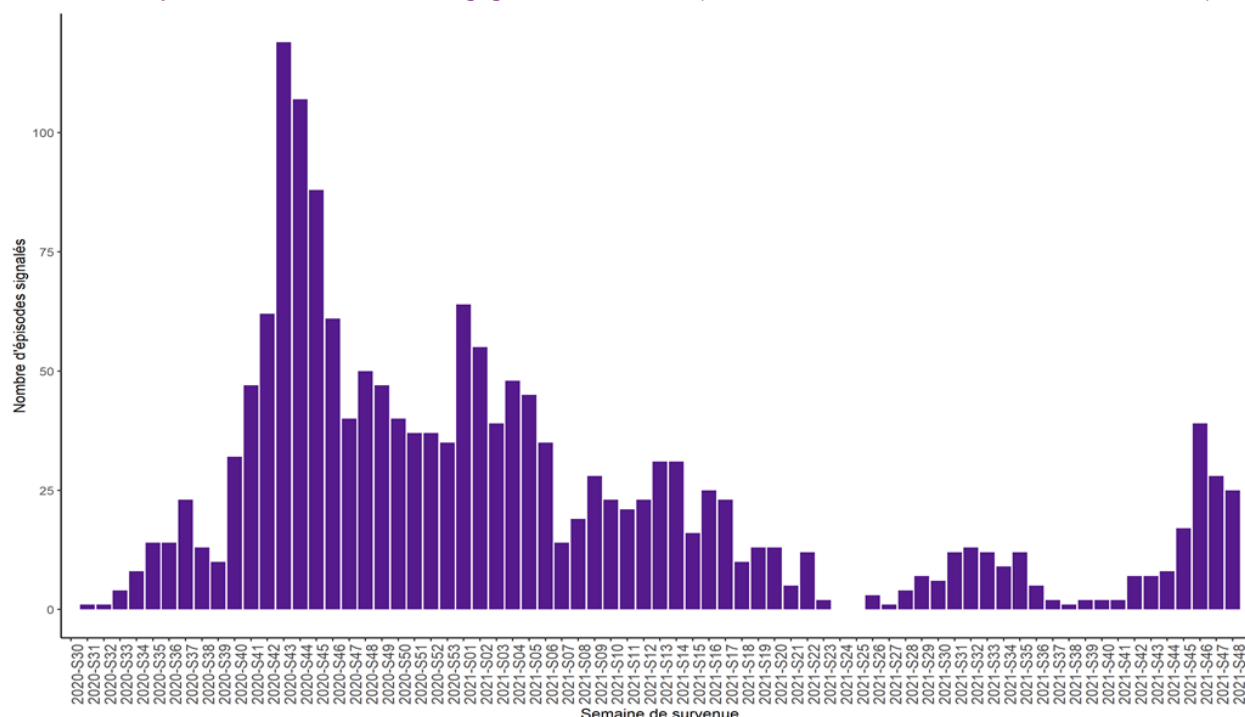


Tableau 2 : Nombre de signalements en établissement d'hébergement pour personnes âgées dépendantes (Ehpad) de cas COVID-19 et de décès chez les résidents et le personnel rapportés du 01/03/2020 au 05/12/2021, par département, Bourgogne-Franche-Comté (Source : Surveillance dans les ESMS, au 08/12/2021)

Département	Signalements	Cas confirmés parmi les résidents	Décès établissement parmi les résidents	Cas confirmés parmi le personnel
Côte-d'Or	232	2 450	359	1 200
Doubs	138	1 566	396	1 033
Jura	126	985	142	567
Nièvre	72	951	118	398
Haute-Saône	82	1 236	247	506
Saône-et-Loire	257	3 087	649	1 628
Yonne	221	2 028	254	905
Territoire de Belfort	37	423	124	270
Total région	1 165	12 726	2 289	6 507

Surveillance en ville

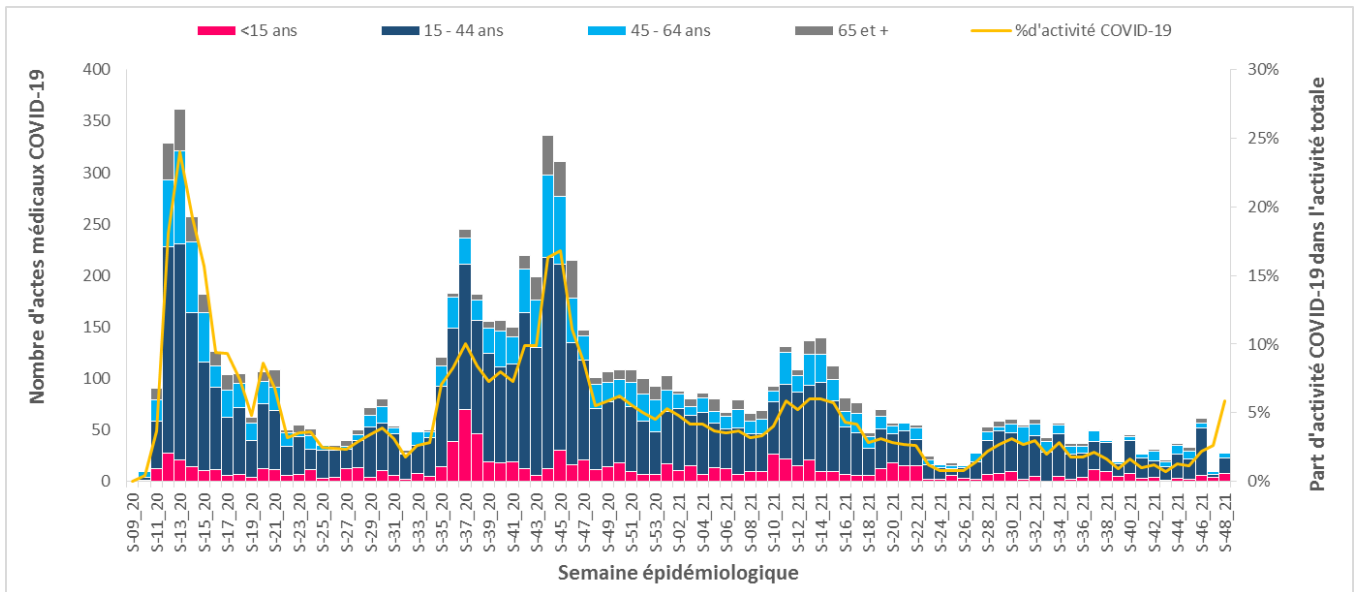
Actes/consultations pour suspicion de COVID-19

Données SOS Médecins

Depuis le début de l'épidémie, les données des 4 associations SOS Médecins de la région (Dijon, Besançon, Sens et Auxerre) permettent de suivre les suspicions de COVID-19 dans 3 des 8 départements de Bourgogne-Franche-Comté.

- Une hausse de l'activité COVID-19 des associations SOS Médecins était observée en S48 : 6 % vs 2,6 % S47. Cependant, les données ne sont pas interprétables car elles ne portaient que les 4 derniers jours de la semaine 48.

Figure 15 : Nombre hebdomadaire d'actes et part d'activité (en %) pour suspicion de COVID-19 par classes d'âge, Bourgogne-Franche-Comté (Source : SOS Médecins, au 08/12/2021)



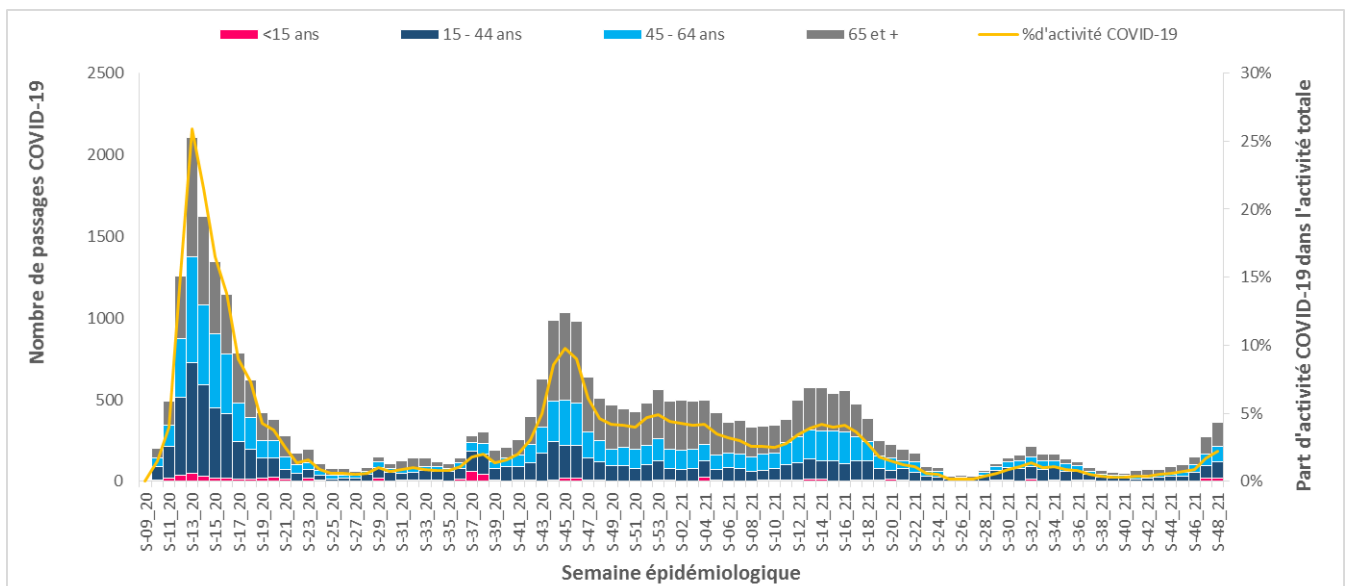
Surveillance à l'hôpital

Passages aux urgences

Depuis le 24 février 2020, un indicateur de surveillance syndromique pour identifier les personnes suspectées d'être infectées au SARS-CoV-2 a été mis en place pour l'ensemble des structures d'urgence du Réseau OSCOUR®.

- La part d'activité COVID-19 dans l'activité totale des services d'urgences est en augmentation (2,2 % en S48 et 1,7 % en S48).
- En S48, la majorité des passages aux urgences pour suspicion de COVID-19 concerne les 65 ans et plus (145 passages soit 40,4 %), suivis par les 15-44 ans (101 passages soit 28,1 %) et les 45-64 ans (96 passages soit 26,7 %).

Figure 16 : Nombre hebdomadaire de passages aux urgences et part d'activité (en %) pour suspicion de COVID-19 par classes d'âge, Bourgogne-Franche-Comté (Source : réseau Oscour®, au 08/12/2021)



Surveillance à l'hôpital (suite)

Hospitalisations, admissions en services de soins critiques, décès à l'hôpital

Depuis mars 2020, l'outil SI-VIC (système d'information pour le suivi des victimes) a été déployé dans les hôpitaux afin de suivre l'hospitalisation des patients infectés par le SARS-CoV-2. En Bourgogne-Franche-Comté, à ce jour, 102 établissements de santé déclarent dans cet outil. Les données sont présentées par date d'admission.

- En semaine 48, il y a eu 365 nouvelles hospitalisations, dont 69 en services de soins critiques ;
- En semaine 48, il y a eu 35 décès hospitaliers. 87 % des personnes décédées au cours de leur hospitalisation avaient 70 ans ou plus ;
- Au 8 décembre 2021, 614 patients sont en cours d'hospitalisation, dont 100 en services de soins critiques ;
- Depuis le 1^{er} mars 2020, 27 351 patients ont été hospitalisés en BFC, dont 4 147 ayant effectué au moins un séjour en services de soins critiques ; 5 085 sont décédés, et 21 649 sont retournés à domicile.

Figure 17 : Évolution hebdomadaire du nombre de patients hospitalisés pour COVID-19, Bourgogne-Franche-Comté (Source : SI-VIC, au 08/12/2021)

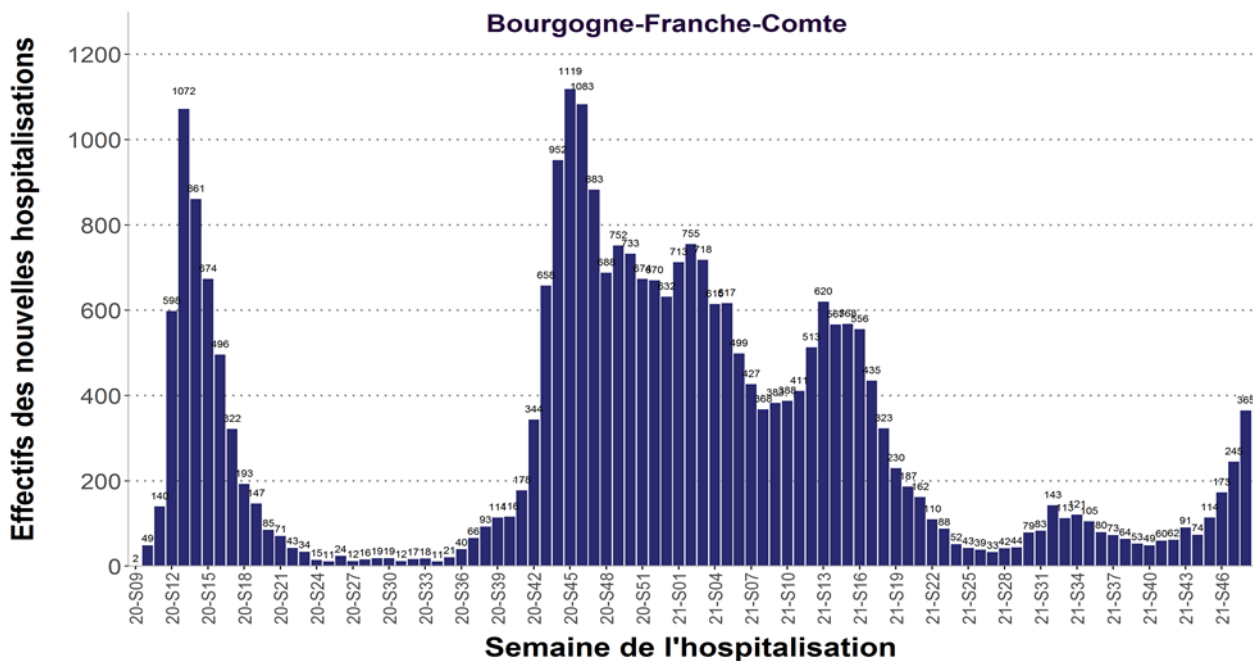
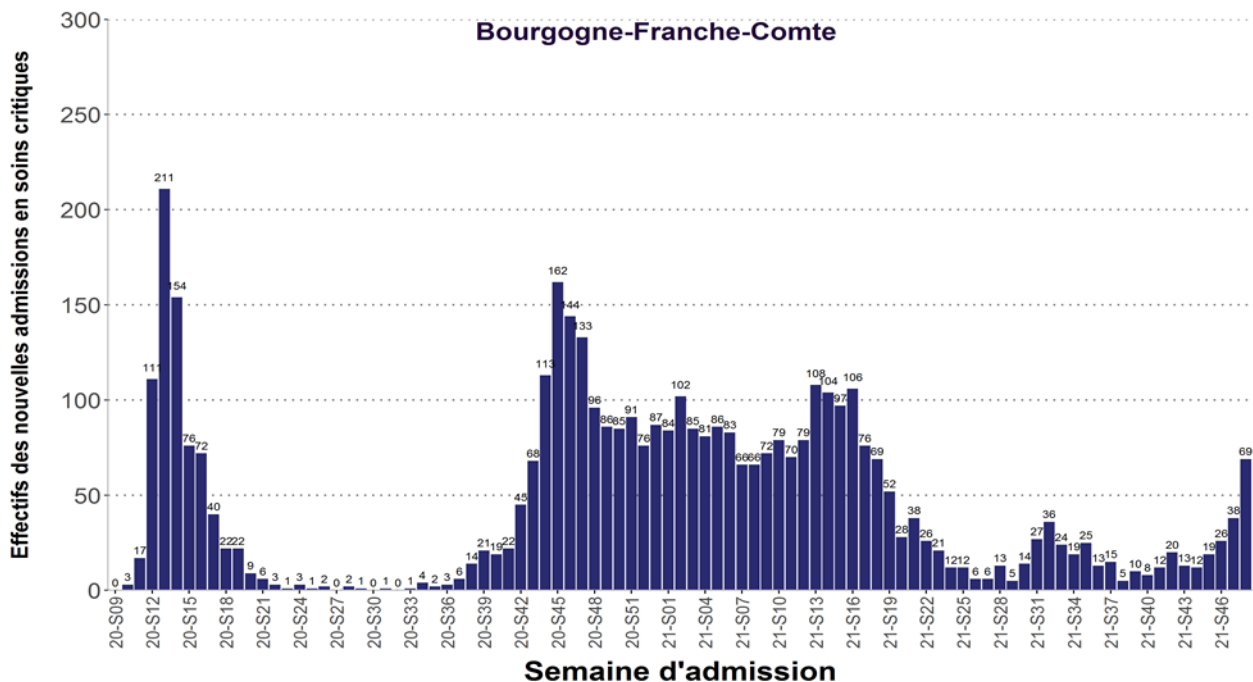
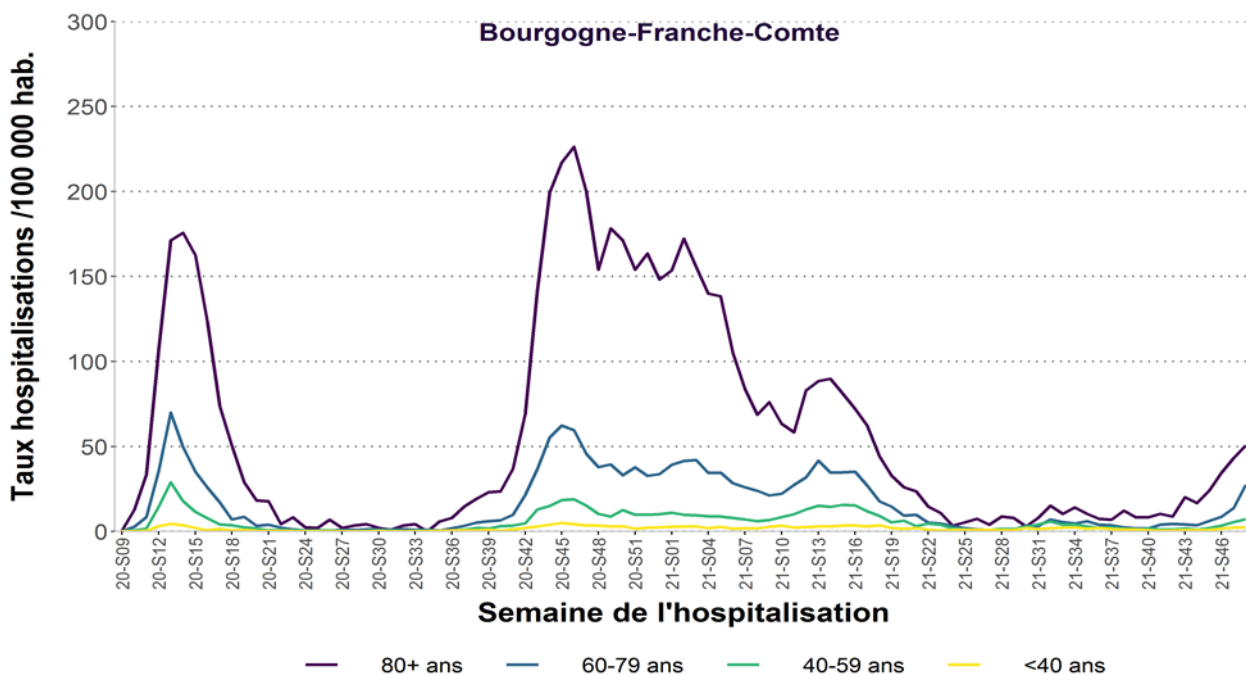


Figure 18 : Évolution hebdomadaire du nombre de patients admis en services de soins critiques, Bourgogne-Franche-Comté (Source : SI-VIC, au 08/12/2021)



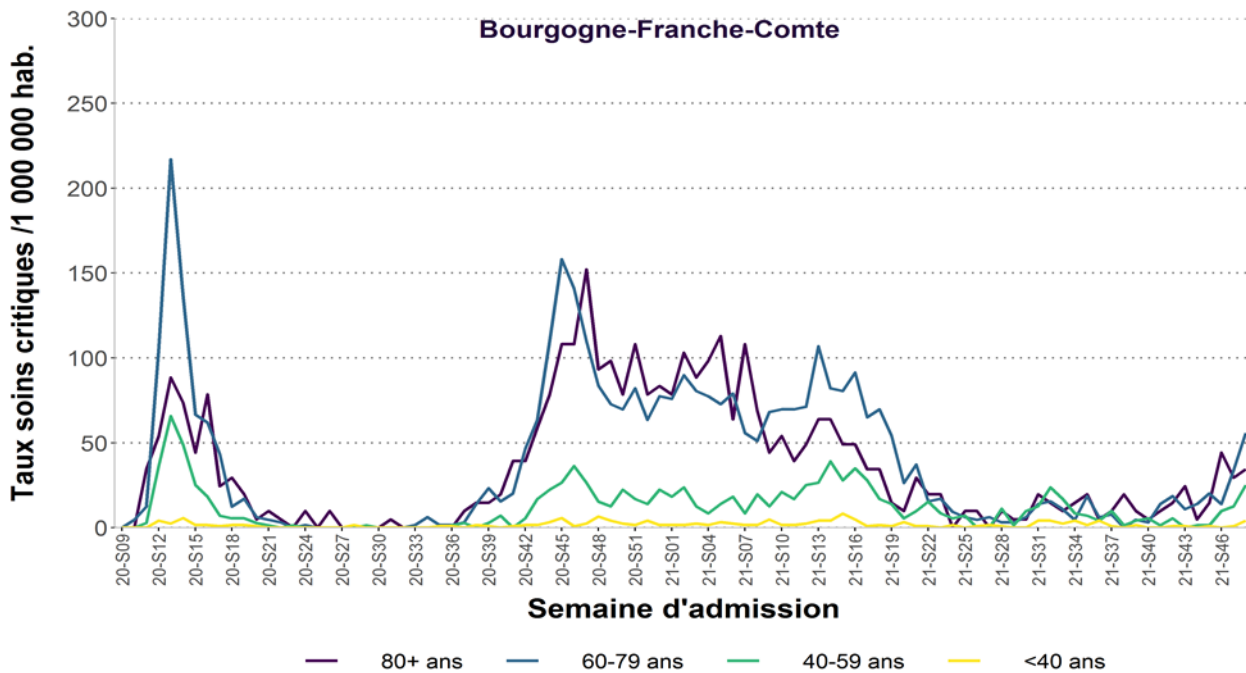
Surveillance à l'hôpital (suite)

Figure 19 : Taux de nouvelles hospitalisations (/10⁵ habitants) par classe d'âge, par semaine d'admission, depuis S09-2020, Bourgogne-Franche-Comté (Source : SI-VIC, au 08/12/2021)



→ Le taux de nouvelles hospitalisations est en augmentation chez les plus de 80 ans depuis la S42. Il atteint 50/100 000 habitants en S48. Il augmente aussi chez les 60-79 ans. Chez les moins de 60 ans, le taux de nouvelles hospitalisations reste relativement bas.

Figure 20 : Taux de nouvelles admissions en soins critiques (/10⁶ habitants) par classe d'âge, par semaine d'admission, depuis S09-2020 Bourgogne-Franche-Comté (Source : SI-VIC, au 08/12/2021)



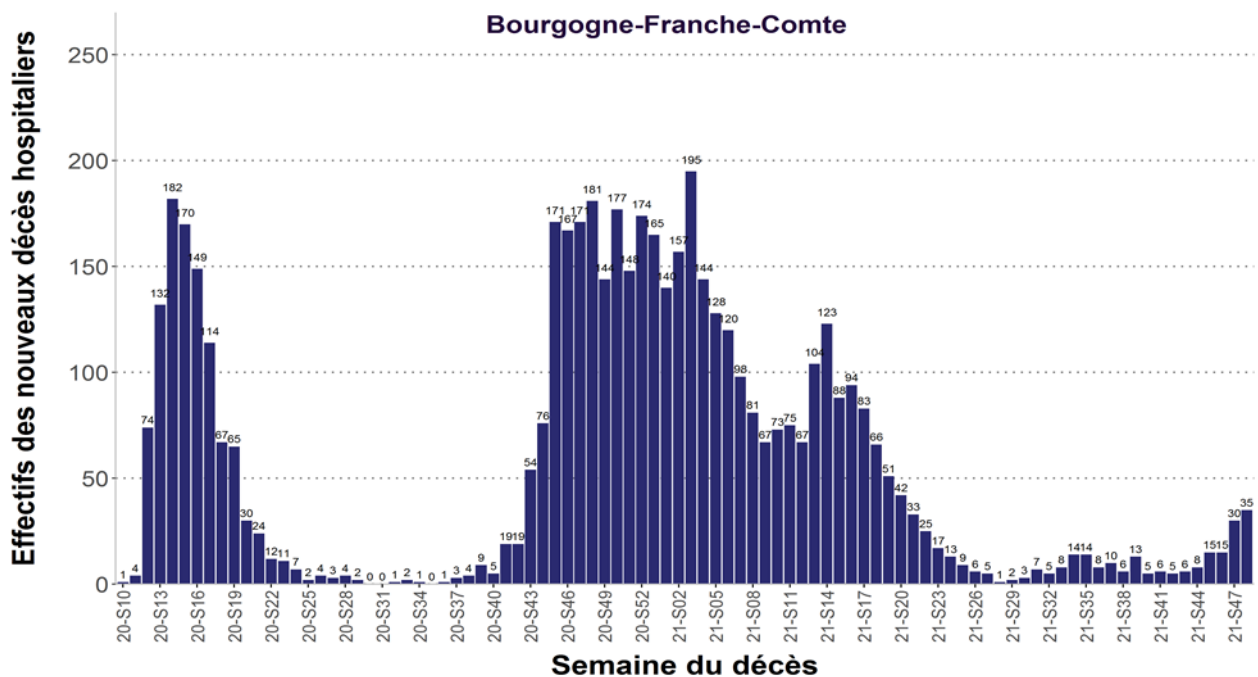
→ Le taux de nouvelles admissions en services de soins critiques est en augmentation chez les 60-79 ans depuis la S46, dépassant 50/100 000 habitants en S48. Pour les moins de 60 ans, les taux de nouvelles admissions en soins critiques sont plus faibles mais augmentent notamment chez les 40-59 ans.

Surveillance à l'hôpital (suite)

Tableau 3 : Nombre de patients hospitalisés pour COVID-19, nombre de patients admis en services de soins critiques et décès pour COVID-19 par classes d'âge, Bourgogne-Franche-Comté (Source : SI-VIC, au 08/12/2021)

Classes d'âge	Hospitalisations en cours	Soins critiques en cours	Décès cumulés
9 ans ou -	2	0	0
10-19 ans	1	0	0
20-29 ans	10	3	4
30-39 ans	16	3	12
40-49 ans	20	6	29
50-59 ans	51	9	138
60-69 ans	114	34	452
70-79 ans	161	32	1 119
80-89 ans	151	7	2 101
90 ans +	88	6	1 209
Indeterminé	0	0	21
Total région	614	100	5 085

Figure 21 : Nombre de personnes décédées pour COVID-19 à l'hôpital, par semaine d'admission, Bourgogne-Franche-Comté (Source : SI-VIC, au 08/12/2021)



Surveillance de la mortalité

Mortalité spécifique au COVID-19 issue de la certification électronique des décès

Tableau 4 : Description des décès certifiés par voie électronique avec mention COVID-19 dans les causes médicales de décès (N= 1 879) (Source : Inserm-CépiDC, du 01/03/2020 au 07/12/2021)

Cas selon la classe d'âge	Sans comorbidité ¹		Avec comorbidités ¹		Total ²	
	n	%	n	%	n	%
15-44 ans	4	67	2	33	6	<1
45-64 ans	26	26	75	74	101	5
65-74 ans	65	24	210	76	275	15
75 ans ou plus	375	25	1122	75	1497	80
Tous âges	470	25	1409	75	1879	100

Le déploiement de la certification électronique des décès peine à évoluer en France. Le taux de certification en Bourgogne-Franche-Comté était estimé en février 2021 à 16,4%, fluctuant de 10,4% dans l'Yonne à 32,3% en Haute-Saône. Les décès remontés par cette voie proviennent en grande majorité d'établissements hospitaliers publics, les EHPAD étant minoritaires et les décès à domicile quasi-inexistants.

Répartition selon l'existence de facteurs de risque connus (Tableau 4)

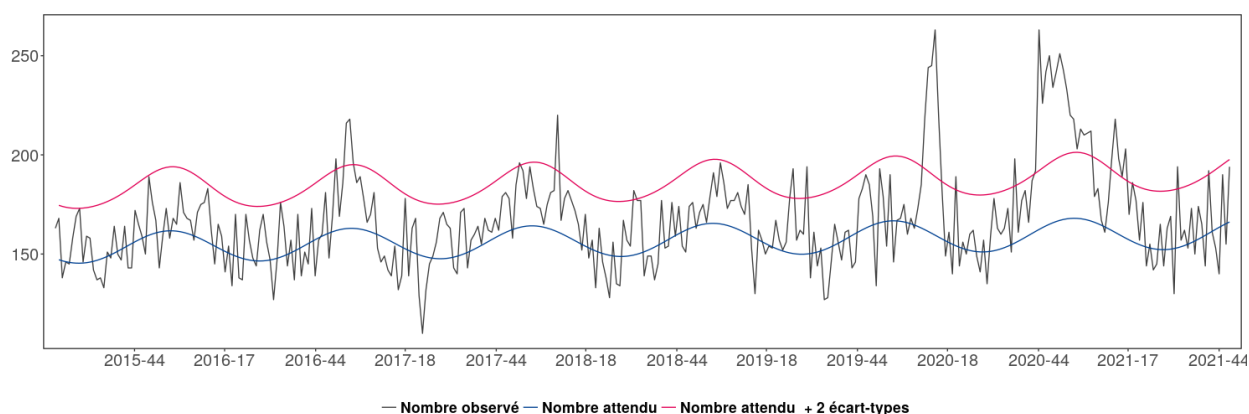
- Avec comorbidités : 75 % (n=1 409)
- Sans ou non renseigné : 25 % (n=470)

1 : % présentés en ligne | 2 : % présentés en colonne

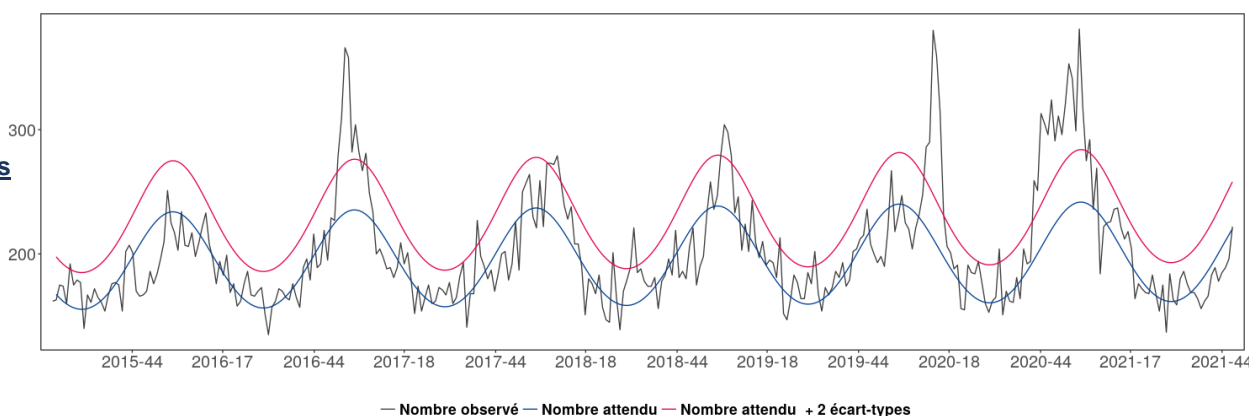
Mortalité toutes causes

Figure 22 : Mortalité régionale toutes causes, pour les classes d'âge 65 - 84 ans (a), 85 ans et plus (b), tous âges (c) jusqu'à la semaine 47 - 2021 (Source : Insee, au 07/12/2021)

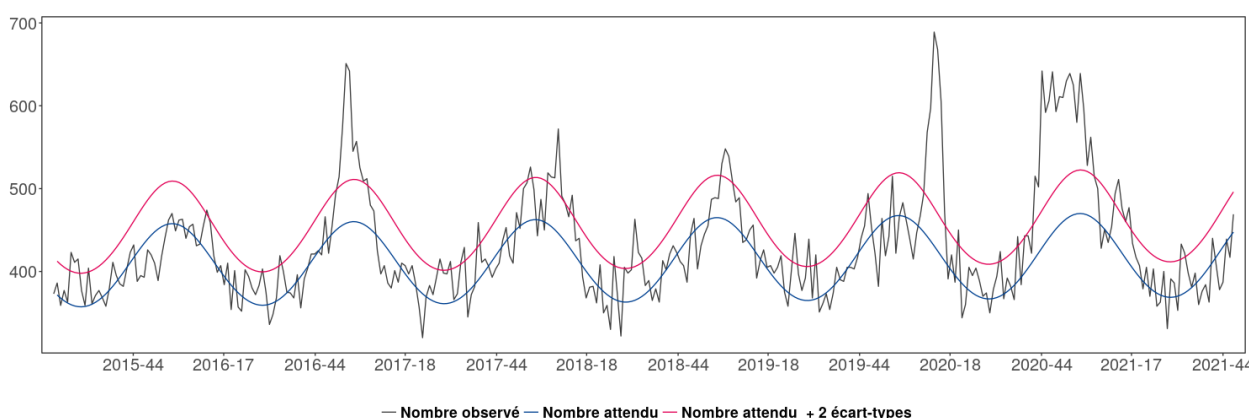
a. 65 - 84 ans



b. 85 ans et plus



c. Tous âges



Vaccination contre la COVID-19

La vaccination contre la COVID-19 a débuté en région le 27 décembre 2020. La vaccination est ouverte à l'ensemble des personnes appartenant aux catégories [listées ici](#). Le site de l'ARS Bourgogne-Franche-Comté précise les modalités pratiques ([lien](#)).

Le système d'information Vaccin Covid, permettant le suivi de la vaccination contre la COVID-19, a été mis en œuvre le 04 janvier 2021. Il est administré par la Caisse nationale d'assurance maladie (Cnam) et alimenté par les professionnels de santé réalisant les vaccinations. Depuis le 26 avril, les indicateurs de couvertures vaccinales ont évolué avec la présentation de la couverture vaccinale schéma complet qui inclue personnes vaccinées par deux doses de vaccins nécessitant deux doses (vaccins Pfizer, Moderna ou AstraZeneca), personnes vaccinées par une dose de vaccins nécessitant une seule dose (vaccin Janssen), personnes vaccinées par une seule dose en cas d'antécédent de COVID-19.

Le 8 décembre 2021 (données par date d'injection et par lieu de résidence) en Bourgogne-Franche-Comté* :

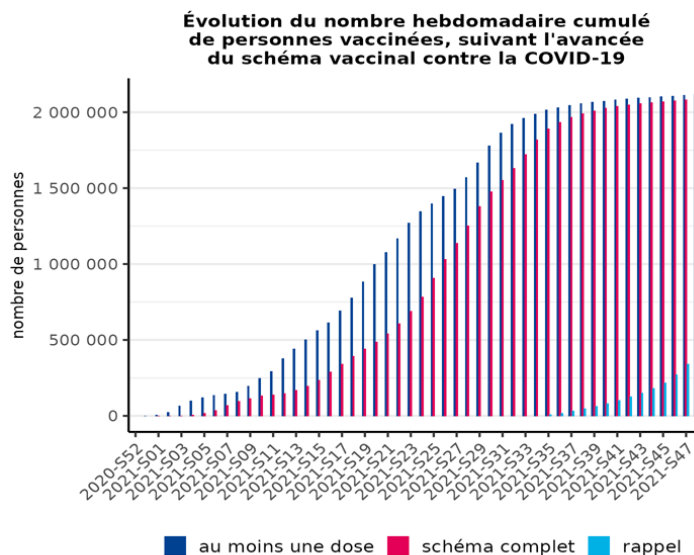
- **2 119 139** personnes (soit 76,1 % des personnes résidant en BFC) ont reçu au moins une dose de vaccin contre la COVID-19
- **2 090 204** personnes (soit 75,1 % des personnes résidant en BFC) ont un schéma vaccinal complet
- **532 880** personnes (soit 19,1 % des personnes résidant en BFC) ont reçu un rappel de vaccin contre la COVID-19

* **A compter du mercredi 08 décembre**, Santé publique France publie les estimations de CV contre la COVID-19 **par lieu de résidence et non plus par lieu de vaccination**.

Tableau 5 : Nombre de personnes ayant reçu au moins une dose, un schéma vaccinal complet ou un rappel contre la COVID-19, Bourgogne-Franche-Comté et couvertures vaccinales (% de la population), par département (Source : VAC-SI)

départements	au moins 1 dose		schéma complet		rappel	
	nb de personnes	CV (%) population générale	nb de personnes	CV (%) population générale	nb de personnes	CV (%) population générale
21 Côte-d'or	408 204	76,6 %	402 706	75,6 %	105 057	19,7 %
25 Doubs	389 873	72,3 %	384 369	71,3 %	88 600	16,4 %
39 Jura	193 146	74,9 %	190 303	73,8 %	49 687	19,3 %
58 Nièvre	160 982	80,7 %	158 813	79,6 %	45 076	22,6 %
70 Haute-Saône	178 248	76,4 %	175 910	75,4 %	44 963	19,3 %
71 Saône-et-Loire	433 173	79,1 %	427 768	78,1 %	111 891	20,4 %
89 Yonne	255 033	76,8 %	251 242	75,7 %	61 411	18,5 %
90 Territoire de Belfort	100 480	71,7 %	99 093	70,7 %	26 195	18,7 %
Bourgogne-Franche-Comté	2 119 139	76,1 %	2 090 204	75,1 %	532 880	19,1 %

Figure 23 : Nombre cumulé de personnes ayant reçu au moins 1 dose de vaccin, un schéma vaccinal complet ou un rappel contre la COVID-19 Bourgogne-Franche-Comté, toute population, en semaine calendaire depuis janvier 2021 (Source : VAC-SI, traitement : Santé publique France)



Source : VAC-SI, traitement : Santé publique France

Types de vaccins

Tableau 6 : Nombre de personnes vaccinées au moins 1 dose ou schéma vaccinal complet ou un rappel contre la COVID-19, Bourgogne-Franche-Comté toute population et par type de vaccins. (Source : VAC-SI)

Types de vaccins	Pfizer/BioNTech-COMIRNATY			Moderna			AstraZeneca			Janssen		
	dose 1	dose 2	dose 3	dose 1	dose 2	dose 3	dose 1	dose 2	dose 3	dose 1	dose 2	dose 3
Bourgogne-Franche-Comté	1 614 558	1 510 983	457 471	270 907	258 015	40 038	189 014	149 219	154	44 660	116	10

Sont disponibles en open data sur la plateforme Geodes ainsi que sur data.gouv.fr, les nombres de personnes vaccinées par au moins une dose, par âge et sexe (depuis le 27 janvier 2021), les nombres de personnes vaccinées avec un schéma vaccinal complet, par âge et sexe (28 janvier 2021), les nombres de résidents en Ehpad ou en USLD vaccinés contre la COVID-19, au moins une dose et avec un schéma vaccinal complet (02 février 2021) ainsi que leurs couvertures vaccinales (03 février 2021). Ces données sont présentées au niveau national, régional et départementales et sont mises à jour quotidiennement. La liste des centres de vaccination est disponible sur le lien suivant : <https://sante.fr/carte-vaccination-covid>

Pour en savoir + sur la vaccination : [Vaccination Info Service](#)



Département Alerte et Crise

Point Focal Régional (PFR) des alertes sanitaires

Tél : 0 809 404 900

Fax : 03 81 65 58 65

Courriel : ars-bfc-alerte@ars.sante.fr

Des informations nationales et internationales sont accessibles sur les sites du Ministère chargé de la Santé et des Sports :

<http://social-sante.gouv.fr/>

et de l'Organisation mondiale de la Santé :

<http://www.who.int/fr>

Equipe de la Cellule régionale de Santé publique France en Bourgogne Franche-Comté

Coordonnateur
Olivier Retel

Epidémiologistes
Sonia Chêne
François Clinard
Elodie Terrien
Sabrina Tessier

Assistante
Marilaine Ciccardini

Interne de Santé publique
Antoine Journe

Renfort Covid-19
Romain Marmorat

Directrice de la publication
Geneviève Chêne,
Santé publique France

Rédacteurs
L'équipe de la Cellule régionale

Diffusion
Cellule régionale Bourgogne-Franche-Comté
2, place des Savoirs
BP 1535 21035 Dijon Cedex
Tél. : 03 80 41 99 41
Fax : 03 80 41 99 53
Courriel : cire-bfc@santepubliquefrance.fr

Retrouvez-nous sur :
<http://www.santepubliquefrance.fr>

| Remerciements des partenaires locaux |

Nous remercions nos partenaires de la surveillance locale :

Réseau SurSaUD®, ARS sièges et délégations territoriales, Samu Centre 15, Laboratoires de virologie de Dijon et de Besançon, Services de réanimation de Bourgogne-Franche-Comté et l'ensemble des professionnels de santé qui participent à la surveillance.

