

En collaboration avec :

Agence régionale de santé (ARS) Grand Est, Médecins libéraux, SAMU Centre 15, SOS médecins, médecins urgentistes, réanimateurs, laboratoires de biologie médicale hospitaliers et de ville, Sociétés savantes d'infectiologie, de réanimation et de médecine d'urgence



CHU DE REIMS



CHRU NANCY



Les Hôpitaux
Universitaires
de STRASBOURG



Réseau Sentinelles



MÉDECINS
FRANCE



SfmU



SFAR

Société Française d'Anesthésie et de Réanimation



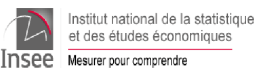
srlf

SOCIÉTÉ
DE RÉANIMATION
DE LANGUE FRANÇAISE



Inserm

Institut national
de la santé et de la recherche médicale



Institut national de la statistique
et des études économiques

Mesurer pour comprendre



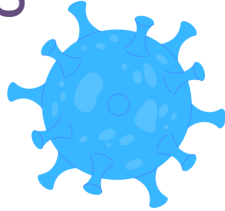
INSTITUT PASTEUR

CNR Virus des infections respira-



Hospices Civils de Lyon

COVID-19 CHIFFRES CLÉS GRAND EST

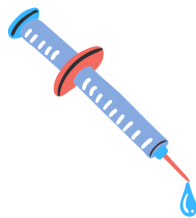


Nombre de cas	Taux d'incidence
29 745	539,7 cas/100 000 hab.
↗	↗



Prise en charge médicale pour Covid-19 — Semaine 51		
Nombre consultations SOS médecins	Nombre passages aux urgences	Nombre hospitalisations
372	619	626*
→	→	↘

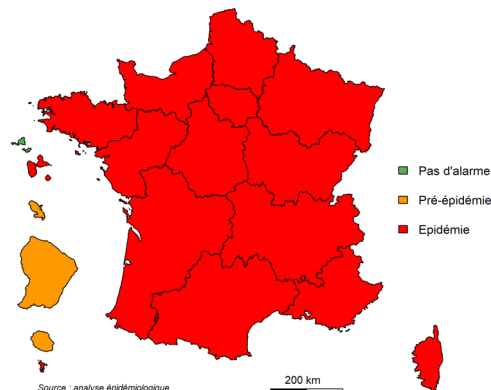
*Dont 152 en soins critiques



Vaccination anti-Covid-19 — Semaine 51		
Couverture vaccinale initiation (au moins 1 dose)	Couverture vaccinale schéma complet	Couverture vaccinale rappel
76,2 %	75,1%	33,6%

Surveillance des épidémies hivernales

Bronchiolite (moins de 2 ans)



Source : analyse épidémiologique des Cellules régionales - Auteur : SpFrance - 2021

Indicateurs régionaux (page 10)

- Stabilité de l'activité dans les SAU
- Situation d'épidémie

Covid 19 – Que faut-il retenir ?

En Grand Est, le nombre de nouveaux cas repart à la hausse en semaine 51-2021 (29 745 contre 25 786 en semaine 50-2021). Le taux d'incidence augmente ainsi atteignant 539,7 nouveaux cas pour 100 000 habitants, bien au-dessus du seuil d'alerte maximale (fixé à 250 pour 100 000 habitants), ainsi que le taux de positivité (7,1 contre 6,2 % en semaine 50-2021). Le nombre de personnes testées, quant à lui, reste stable (421 525 contre 418 774 en semaine 50-2021).

La circulation virale augmente nettement chez les 20-29 ans avec une hausse des taux d'incidence de 84%. Elle augmente légèrement chez les 30-39 ans, 40-49 ans et 50-59 ans (+20%, +10% et +12% respectivement) mais se stabilise chez les 60 ans et plus. Chez les plus jeunes, la circulation virale semble diminuer chez les 0-9 ans (-25%) et se stabiliser chez les 10-19 ans dans un contexte de diminution du taux de dépistage dans ces tranches d'âge.

A l'échelle départementale, et par rapport à la semaine 50-2021, la circulation virale repart à la hausse dans l'Aube, la Marne, la Meurthe-et-Moselle, la Moselle et le Bas-Rhin et reste stable dans les cinq autres départements de la région. L'ensemble des départements reste néanmoins au-dessus du seuil d'alerte maximale de 250 cas pour 100 000 habitants. Le taux d'incidence le plus faible est retrouvé dans la Meuse (329 cas pour 100 000 habitants), et le plus élevé dans le Bas-Rhin (814 cas pour 100 000 habitants).

Si le premier cas de variant Omicron (B.1.1.529) a été confirmé par séquençage dans la région Grand Est en semaine 48, la forte dégradation de la situation observée jusqu'à présent était liée à la circulation du variant Delta. Depuis le 20 décembre, une nouvelle stratégie de criblage est en cours de déploiement pour mieux repérer les cas possibles d'infection au variant Omicron. Ainsi, les méthodes de criblage évoluent et les données seront de nouveau disponibles lorsqu'elles seront stabilisées.

La pression exercée par la Covid-19 sur le système de soins régional est élevée et stable, tandis que l'épidémie de VRS a toujours un impact fort sur le système de soins avec également l'épidémie de gastro-entérite aiguë. Ainsi :

- le nombre de passages aux urgences pour suspicion de Covid-19 connaît une certaine stabilité (619 en semaine 51-2021 contre 595 passages en semaine 49-2021) et représente 2,8 % de l'activité des services d'urgence de la région ;
- le nombre de nouvelles hospitalisations pour Covid-19 (n=626) est en légère baisse par rapport à la semaine précédente ; le nombre de nouvelles admissions en réanimation et soins intensifs (n=152) est également en baisse par rapport à la semaine précédente ;
- le nombre de décès liés à la Covid-19 dans les établissements de santé est stable (n=95 en semaine 51-2021 contre n=104 en semaine 50-2021). Entre le 1^{er} septembre 2020 et le 26 décembre 2021, 7 222 patients Covid-19 hospitalisés sont décédés dans les établissements de santé de la région ;
- le nombre de consultations pour suspicion de Covid-19 des associations SOS Médecins de la région est toujours stable en semaine 51 (372 consultations contre 305 en semaine 50-2021) et représente 6 % de l'activité de SOS médecins dans la région.

Au sein des établissements sociaux et médico-sociaux de la région, depuis le 1^{er} septembre 2020, 12 280 cas confirmés de Covid-19 ont été signalés parmi les résidents et 6 293 parmi le personnel. Les établissements médicalisés pour personnes âgées étaient les plus touchés : ils représentaient 78 % de ces cas chez les résidents et 78 % chez le personnel.

Depuis le 1^{er} septembre 2020, 1 040 résidents d'établissements médicalisés et non médicalisés pour personnes âgées sont décédés au sein de leur établissement d'hébergement.

Au 26 décembre, la couverture vaccinale schéma complet pour la région Grand Est était de 75,1% (4 137 041 vaccinées). Elle était assez homogène dans les départements de la région, mais restait plus faible dans le Haut-Rhin (70,8 %) et dans l'Aube (73,8 %). Concernant la dose de rappel, 71 % des 65-74 ans l'avaient réalisée ainsi que 68,8 % des 75 ans et plus (chiffres selon le département du lieu de résidence).

Focus (page 11) : Passage en phase pré-épidémique de grippe en région Grand Est

Vaccination contre la COVID-19

La campagne de vaccination s'accompagne du suivi des nombres de personnes vaccinées ainsi que des couvertures vaccinales. Le système d'information Vaccin Covid, permettant le suivi de la vaccination contre la COVID-19, a été mis en œuvre le 11 janvier 2021. Il est administré par la Caisse nationale d'assurance maladie (Cnam) et alimenté par les professionnels de santé réalisant les vaccinations. [Une description des indicateurs est disponible sur le site de Santé publique France.](#)

Source : Données Vaccin Covid, Cnam, exploitation Santé publique France, au 27 décembre 2021

Tableau 1. Couverture vaccinale (nombre de personnes ayant eu au moins une dose de vaccin/100 habitants) au moins 1 dose, schéma complet et rappel par département du lieu de résidence Grand Est

Département	Au moins 1 dose		Schéma complet		Rappel	
	Nombre de personnes	CV (%) population générale	Nombre de personnes	CV (%) population générale	Nombre de personnes	CV (%) population générale
8 Ardennes	208 394	78,5%	205 589	77,4%	93 935	35,4%
10 Aube	232 092	74,9%	228 826	73,8%	107 055	34,5%
51 Marne	433 101	76,8%	427 190	75,8%	191 741	34,0%
52 Haute-Marne	132 203	78,1%	130 505	77,1%	62 629	37,0%
54 Meurthe-et-Moselle	553 276	75,7%	544 249	74,5%	255 379	35,0%
55 Meuse	141 576	77,9%	139 183	76,6%	65 451	36,0%
57 Moselle	787 327	76,0%	773 451	74,7%	353 568	34,1%
67 Bas-Rhin	879 954	77,7%	868 124	76,6%	366 446	32,4%
68 Haut-Rhin	549 145	72,0%	540 513	70,8%	232 438	30,5%
88 Vosges	283 269	78,8%	279 411	77,7%	124 250	34,6%
Grand Est	4 200 337	76,2%	4 137 041	75,1%	1 852 892	33,6%

Source : Données Vaccin Covid, Cnam, exploitation Santé publique France, au 27 décembre 2021

Tableau 2. Couverture vaccinale (nombre de personnes ayant eu au moins une dose de vaccin/100 habitants) , au moins 1 dose, schéma complet et rappel, par classe d'âge en région Grand Est

Classe d'âge	Au moins 1 dose		Schéma complet		Rappel	
	Nombre de personnes	CV (%)	Nombre de personnes	CV (%)	Nombre de personnes	CV (%)
5-11 ans	1 685	NC	1 367	NC	22	NC
12-17 ans	313 252	79,8 %	303 594	77,4 %	5 767	1,5 %
18-49 ans	1 811 923	85,4 %	1 779 200	83,8 %	498 843	23,5 %
50-64 ans	1 004 353	89,9 %	995 073	89,1 %	542 643	48,6 %
65-74 ans	596 907	95,3 %	592 418	94,6 %	444 583	71,0 %
75 ans et plus	472 131	90,0 %	465 368	88,7 %	361 033	68,8 %
Autres âges ou non renseigné	86	NC	21	NC	1	NC
Tous âges	4 200 337	76,2 %	4 137 041	75,1 %	1 852 892	33,6 %

NC : Non Calculé

Source : Données Vaccin Covid, Cnam, exploitation Santé publique France, 27 décembre 2021

Tableau 3. Couverture vaccinale (nombre de personnes ayant eu au moins une dose de vaccin / 100 habitants) 1 dose, schéma complet et rappel en EHPAD/USLD parmi les résidents et les professionnels en région Grand Est

	CV une dose (%)	CV schéma complet (%)	CV rappel (%)
Résidents	95.0 %	93.7 %	69.0 %
Professionnels	93.9 %	93.3 %	44.1 %

Surveillance virologique

Les objectifs de la surveillance virologique basée sur les laboratoires sont de suivre l'évolution des taux de positivité des tests dans le temps par région ou département, ainsi que le nombre de patients positifs pour le SARS-CoV-2 rapporté à la population (taux d'incidence). Les données peuvent être consolidées à posteriori dans le temps. Ces indicateurs permettent, associés aux autres indicateurs, de suivre la dynamique de l'épidémie.

Jusque mi-mai 2020, la surveillance virologique s'appuyait sur les données non exhaustives transmises à Santé publique France par le réseau 3 labo (Cerba, Eurofins-Biomnis, Inovie) et par les laboratoires hospitaliers. Désormais, elle s'appuie sur le système **SI-DEP (système d'information de dépistage)**, opérationnel depuis le 13 mai 2020 et dont la montée en charge a été progressive. Ce nouveau système de surveillance vise au suivi exhaustif de l'ensemble des patients testés en France dans les laboratoires de ville et dans les laboratoires hospitaliers. Actuellement, les données transmises concernent les tests RT-PCR et les tests antigéniques réalisés.

Figure 3. Taux hebdomadaire d'incidence (nombre de nouveaux cas/100 000 habitants) de Covid-19, région Grand Est et France au 27/12/2021 (source SI-DEP)

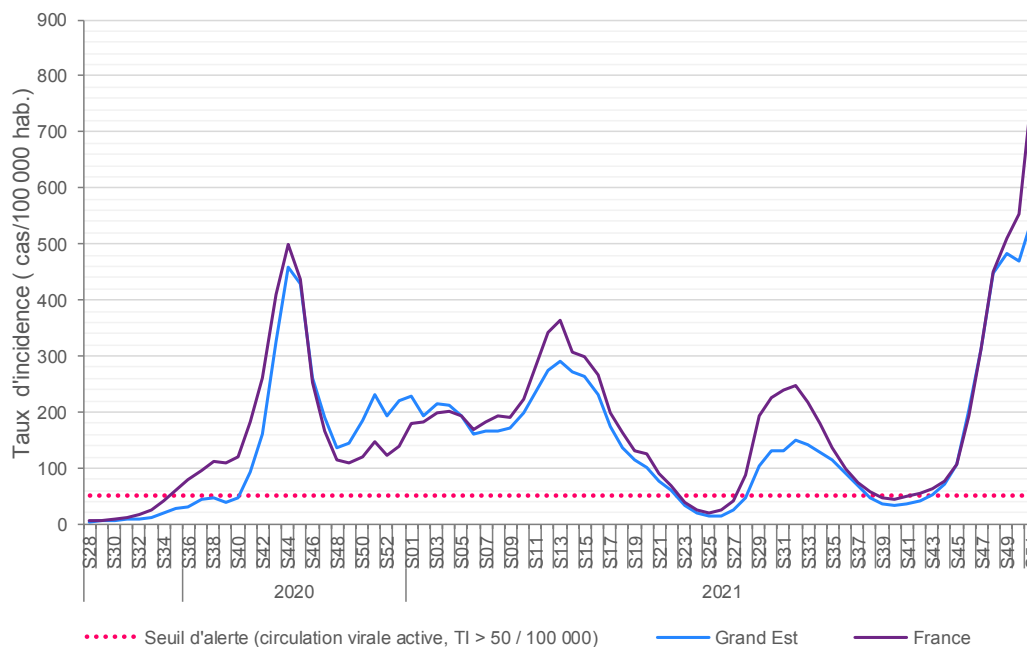
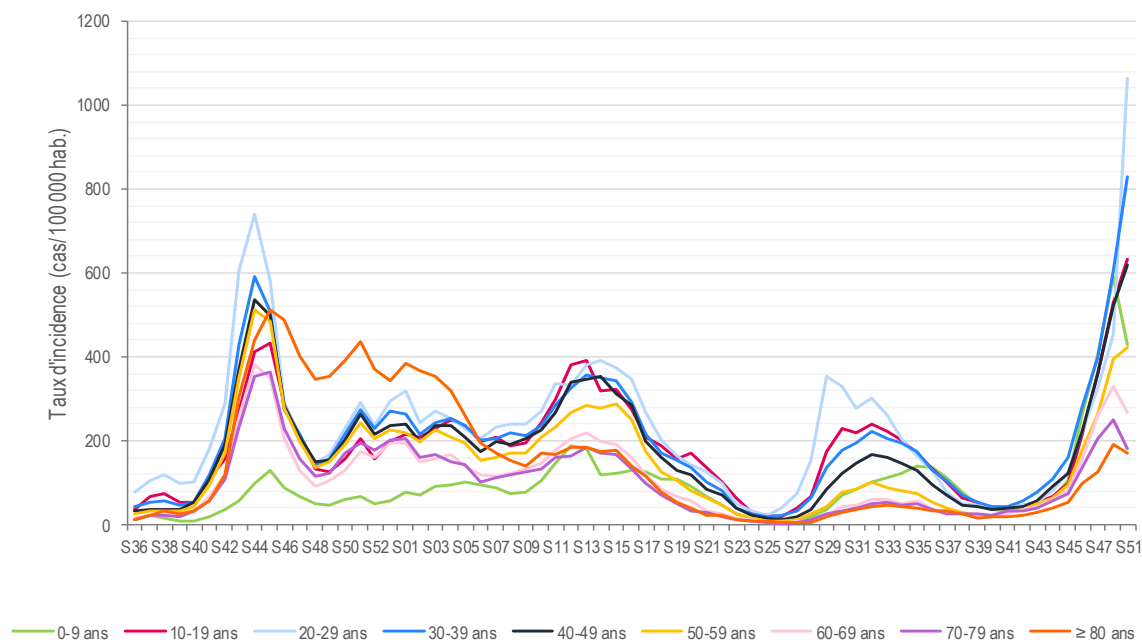


Figure 4. Taux hebdomadaire d'incidence (nombre de nouveaux cas / 100 000 habitants) de Covid-19 par classe d'âge, région Grand Est, au 27/12/2021 (source SI-DEP)



Surveillance virologique (suite)

Figures 5a. et 5b. Taux hebdomadaire d'incidence (nombre de nouveaux cas/100 000 habitants) de Covid-19 par département, région Grand Est, au 27/12/2021 (source SI-DEP)

Figure 5a.

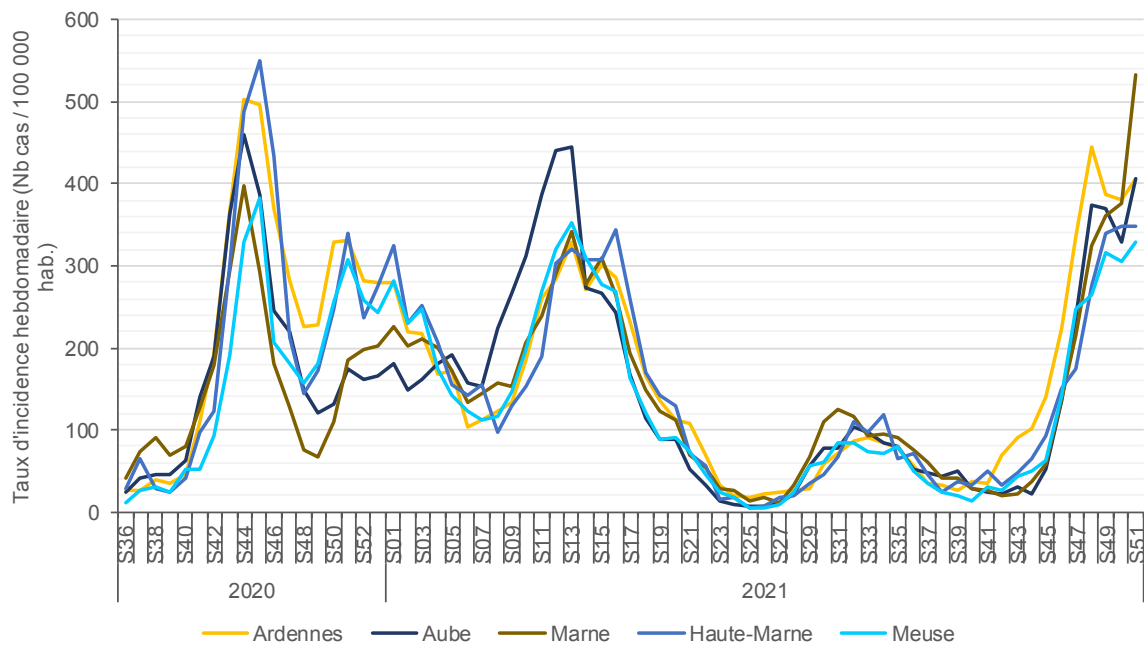
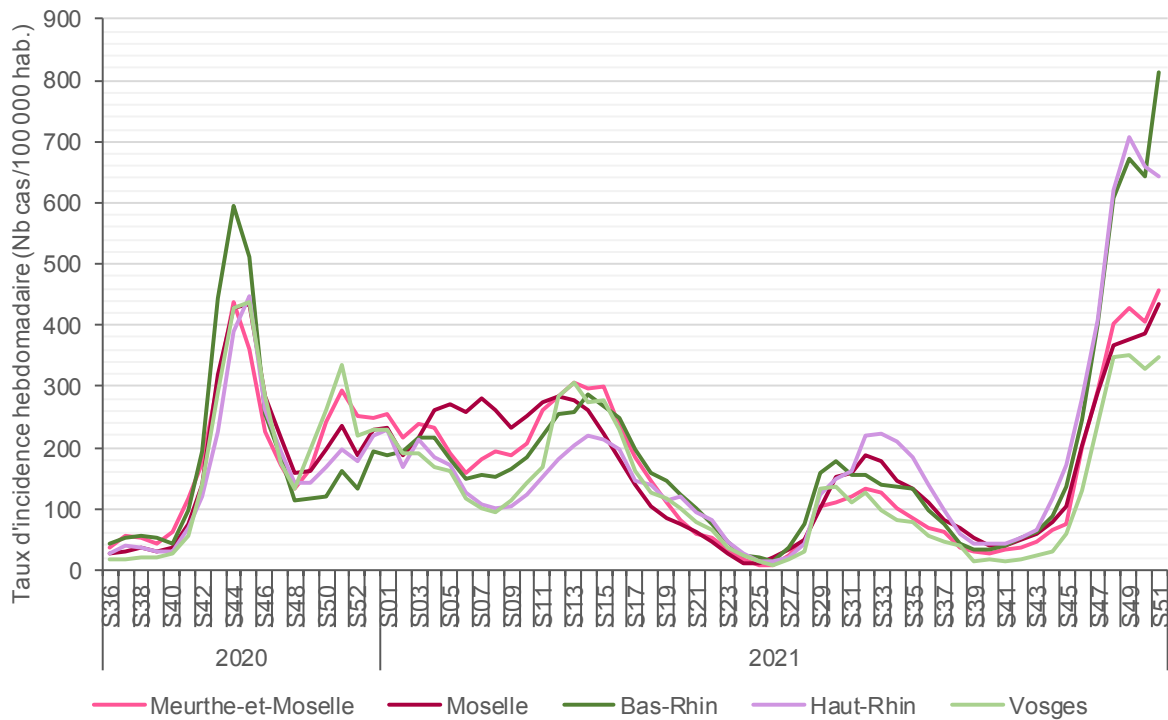


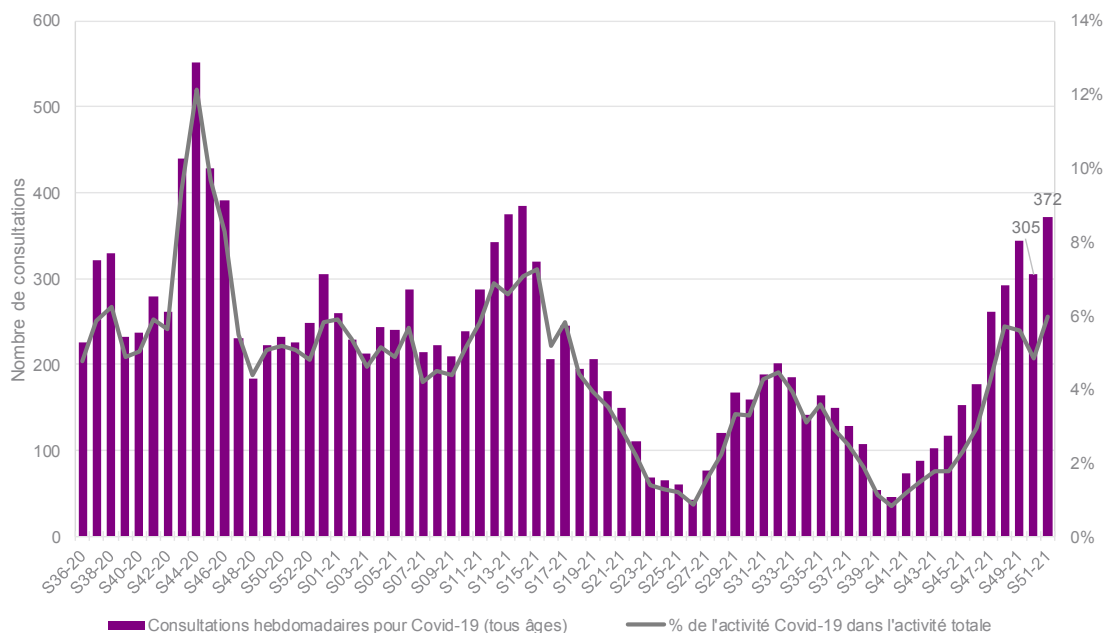
Figure 5b.



Consultations en médecine de ville pour suspicion de COVID-19 :

Source : SOS Médecins, au 28/12/2021

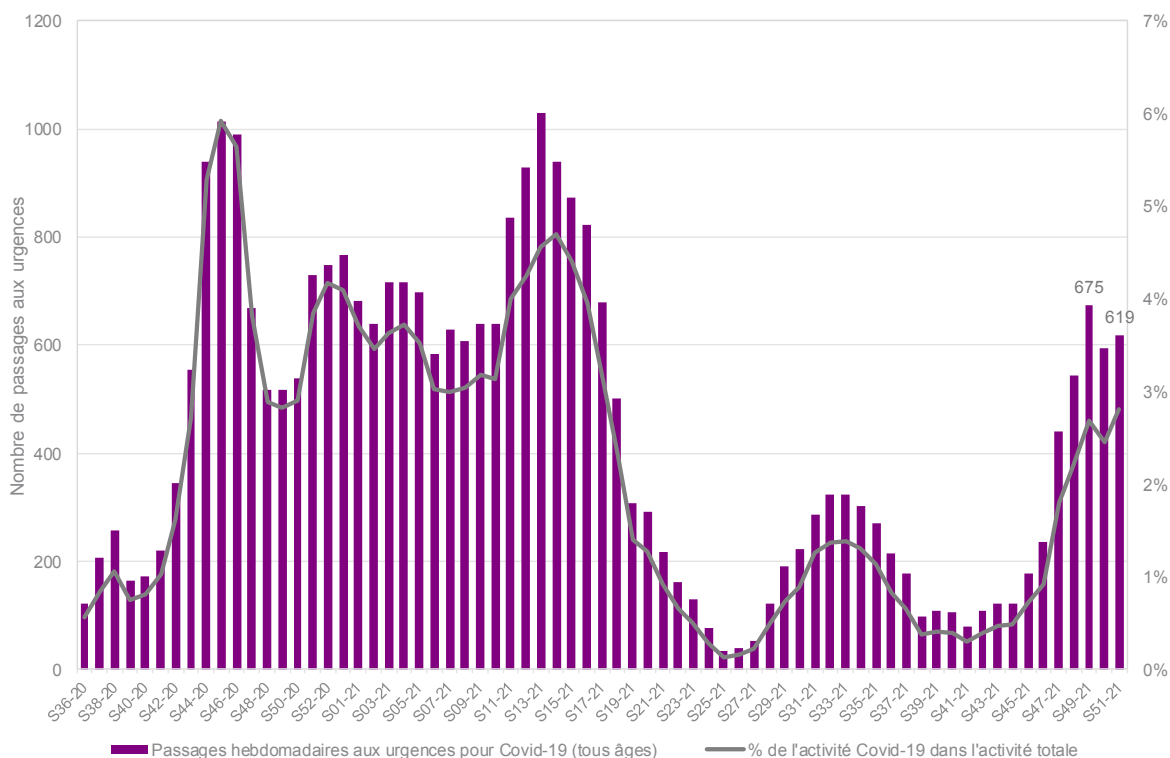
Figure 7. Nombre hebdomadaire de consultations SOS Médecins pour suspicion de Covid-19 et part d'activité COVID-19 dans l'activité totale des associations, Grand Est.



Passages aux urgences pour suspicion de COVID-19 :

Source : OSCOUR®, au 28/12/2021

Figure 8. Nombre hebdomadaire et taux de passages aux urgences pour suspicion de Covid-19, Grand Est.



Surveillance des nouvelles hospitalisations (tous services et soins critiques)

Source : Établissements de santé déclarant des cas confirmés de Covid-19 au 27/12/2021

Figure 9. Nombre hebdomadaire de personnes nouvellement hospitalisées pour COVID-19, Grand Est.

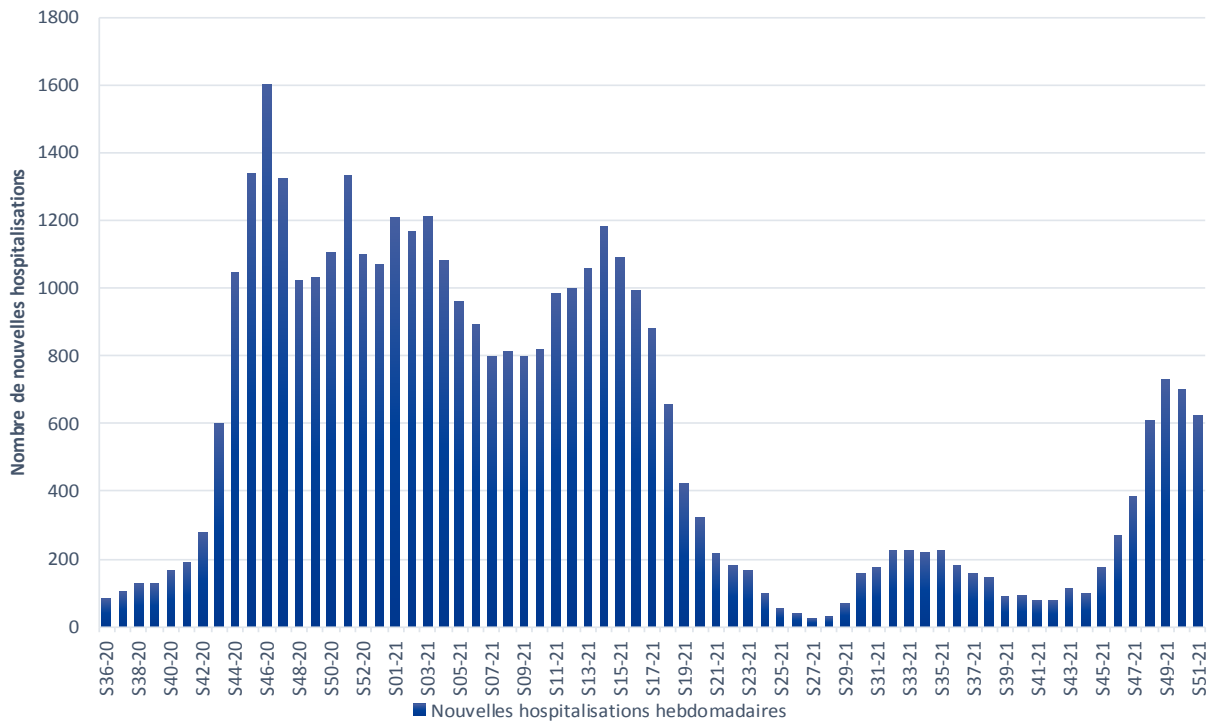
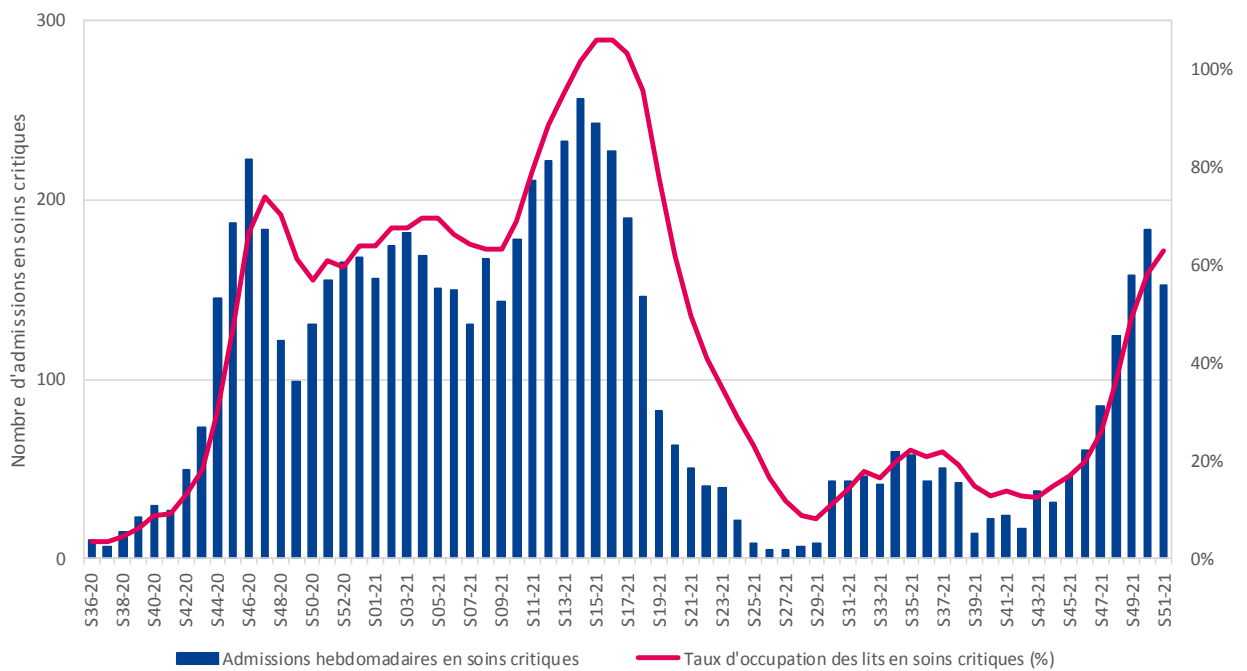


Figure 10. Nombre hebdomadaire de nouvelles admissions en soins critiques (réanimation, soins intensifs et surveillance continue), pour COVID-19, Grand Est.

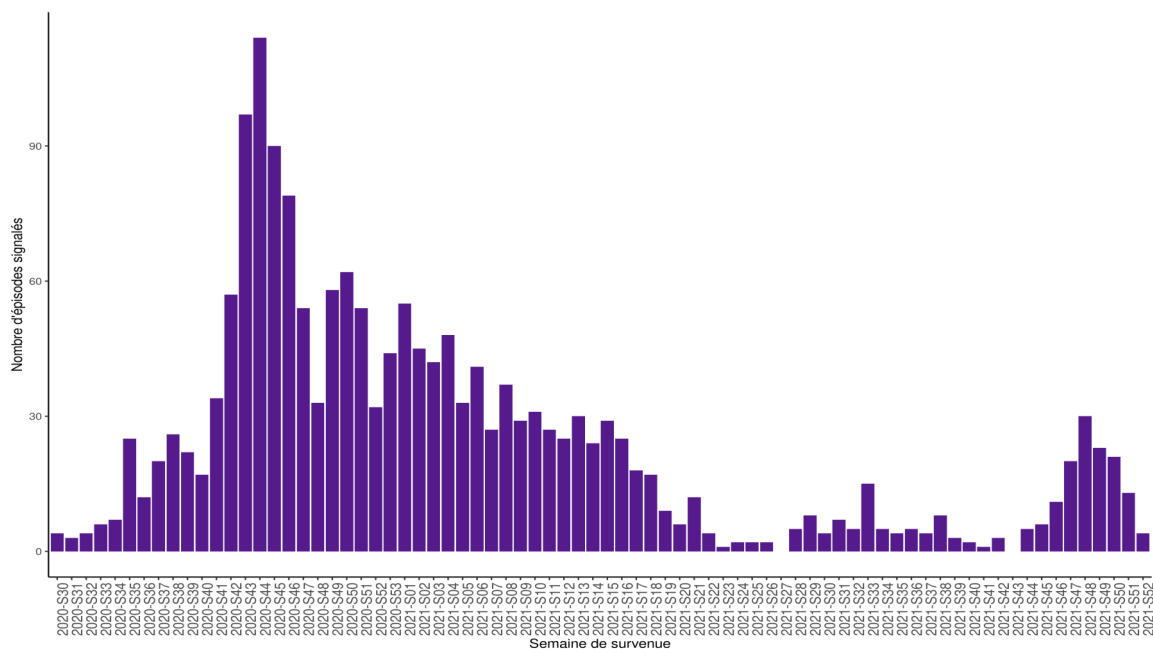


Surveillance en établissements sociaux et médico-sociaux

Afin de permettre le suivi de la situation au sein des établissements sociaux et médico-sociaux (ESMS), un dispositif de signalement spécifique a été mis en place. Dès le 1er cas confirmé survenant chez un résident ou un professionnel, l'établissement fait un signalement via un site dédié. Ceci permet d'assurer le suivi du nombre de cas et de décès liés au COVID-19 dans les ESMS en temps réel.

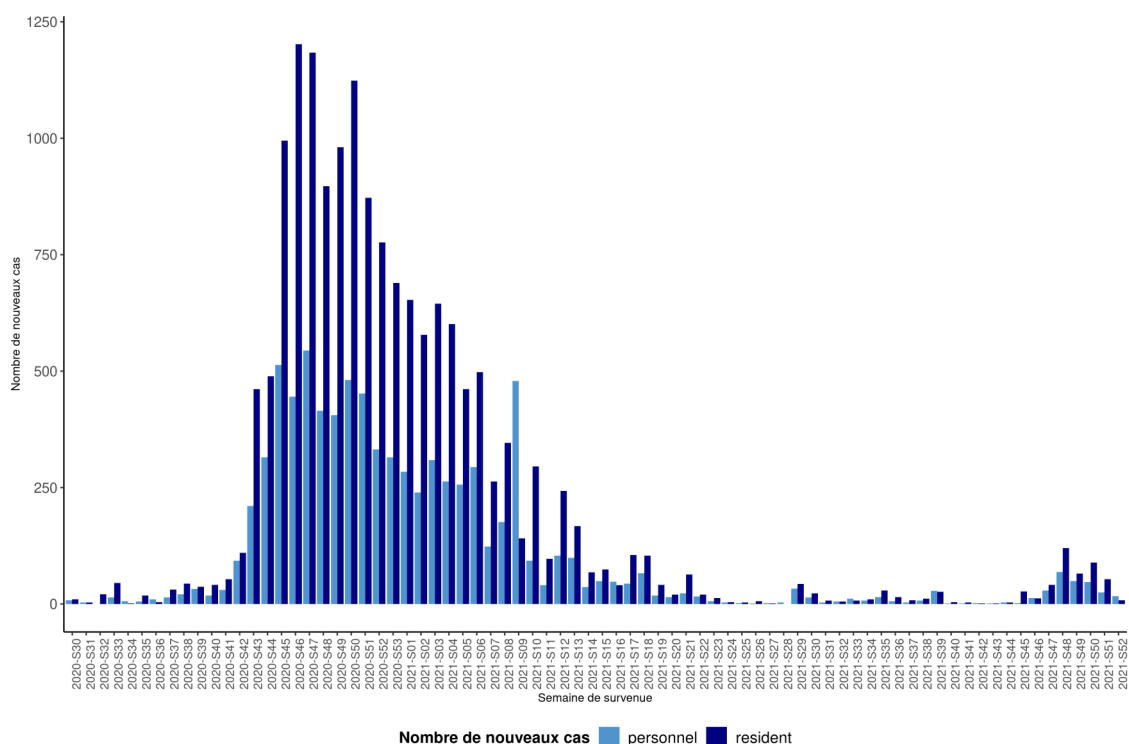
Source : établissements sociaux et médico-sociaux déclarant au moins un cas confirmé ou possible de Covid-19, au 27 décembre 2021

Figure 11. Nombre hebdomadaire de signalements d'épisode avec au moins un cas (possible ou confirmé) de COVID-19 en ESMS, par semaine calendaire, entre le 6 juillet 2020 et le 27 décembre 2021. Grand Est.



¹ Cas confirmé COVID-19 : toute personne, symptomatique ou non, avec un prélèvement confirmant l'infection par le SARS-CoV-2 parmi les résidents ou les membres du personnel d'un EMS

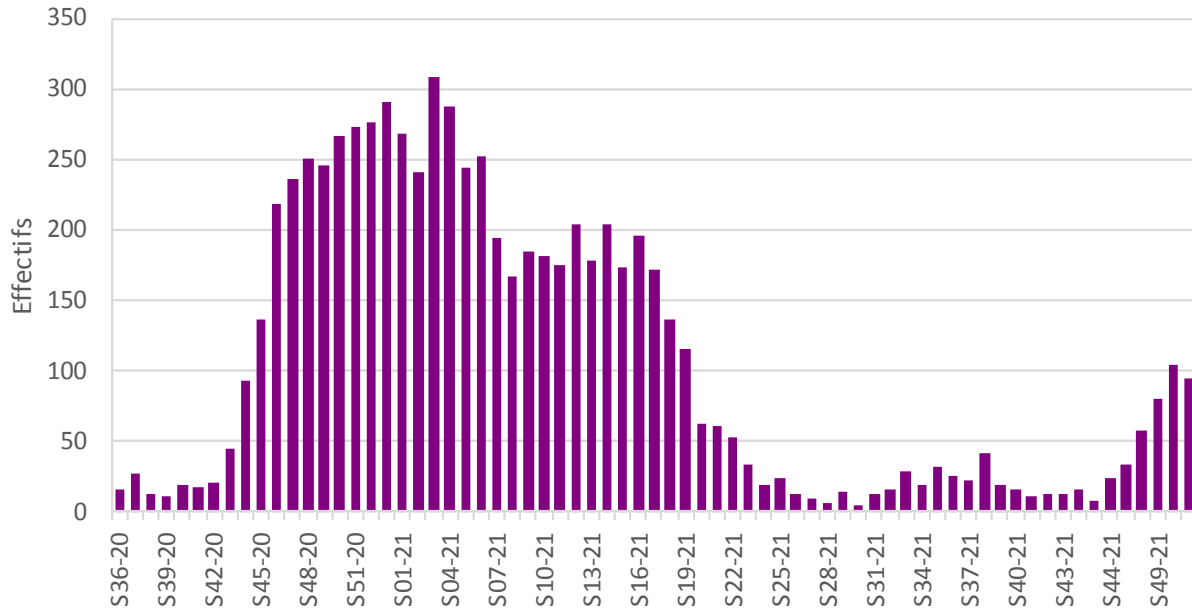
Figure 12. Nombre de cas confirmés de COVID-19 chez les résidents et le personnel en ESMS par semaine, entre le 20 juillet 2020 et le 27 décembre 2021. Grand Est.



Mortalité liée à la Covid-19 dans les établissements de santé

Source : Établissements de santé déclarant des cas confirmés de Covid-19 au 27/12/2021

Figure 13. Nombre de personnes décédées de Covid-19 dans les établissements de santé, par semaine, depuis la semaine 36-2020, Grand Est



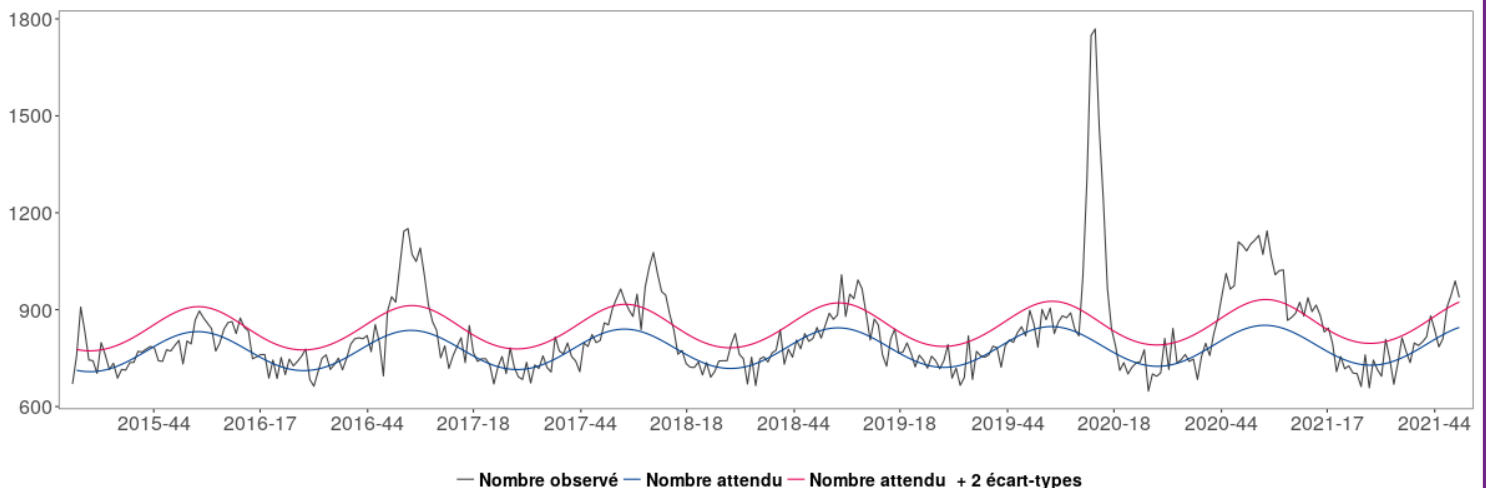
Mortalité toutes causes confondues de décès

L'analyse de la mortalité toutes causes confondues s'appuie sur les données d'état civil d'environ 3 000 communes françaises, enregistrant 77% de la mortalité nationale.

Tout au long de l'année, le nombre hebdomadaire de décès observé dans les communes de l'échantillon participant au système est suivi et comparé à un nombre attendu de décès. La courbe rose représente le seuil au-delà duquel on considère que le nombre observé de décès est significativement différent du nombre attendu.

Source : Insee au 27/12/2021

Figure 14. Mortalité toutes causes, toutes classes d'âge confondues, jusqu'à la semaine 50/2021, Grand Est



Surveillance de la bronchiolite

Figure 15. Carte des alertes bronchiolite (moins de deux ans) en semaine 51-21. Source cellules régionales de Santé publique France

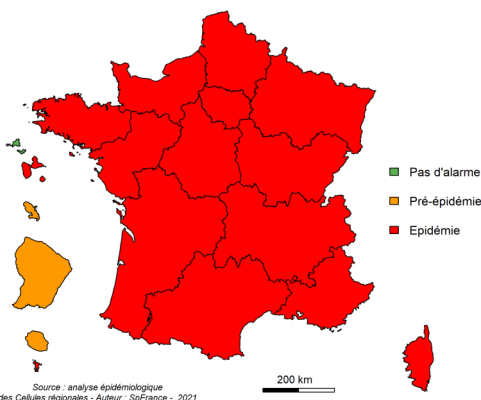


Tableau 4. Données d'hospitalisation après passage aux urgences.

	2021-S51	2021-S50
Nombre d'hospitalisations après passage aux urgences pour bronchiolite, moins de 2 ans	102	120
Taux de bronchiolite parmi toutes les hospitalisations codées, moins de 2 ans (%)	28,0	31,9

Synthèse des données disponibles

Sources :

- **OSCOUR®** : En semaine 51-2021, la part d'activité liée à la bronchiolite chez les enfants de moins de 2 ans dans les services d'urgence est de 12 %, stable par rapport à la semaine précédente. On dénombre 245 passages aux urgences pour bronchiolite enregistrés en semaine 51 contre 282 en semaine 50. La proportion des hospitalisations pour bronchiolite parmi toutes les hospitalisations après passage aux urgences est de 28 % en semaine 51.
- **SOS Médecins** : En semaine 51-2021, la part d'activité des associations SOS Médecins liée à la bronchiolite chez les enfants de moins de 2 ans est de 7 %, stable par rapport à la semaine 50-2021.
- **Données de virologie** : D'après les résultats des laboratoires de virologie des CHU de Nancy et Strasbourg, la circulation du VRS (virus respiratoire syncytial) reste à un niveau élevé dans la région. en semaine 51.

Consultation des données nationales

- Surveillance de la bronchiolite : [cliquez ici](#)

Figure 16. Taux et nombre de diagnostics de bronchiolite parmi le total des passages aux urgences chez les enfants de moins de 2 ans, 2019-2021. Région Grand Est (Source : OSCOUR®)

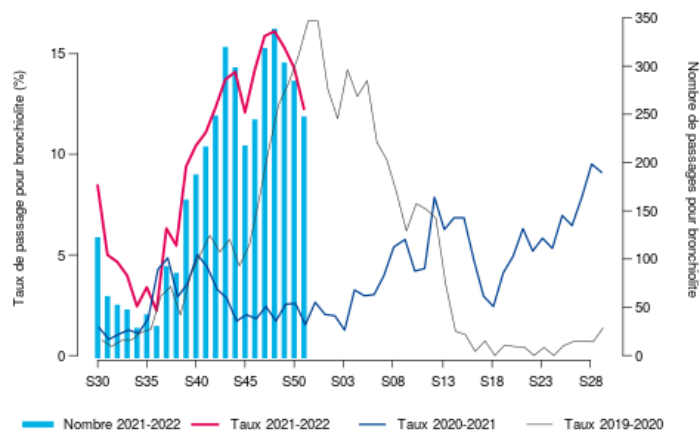
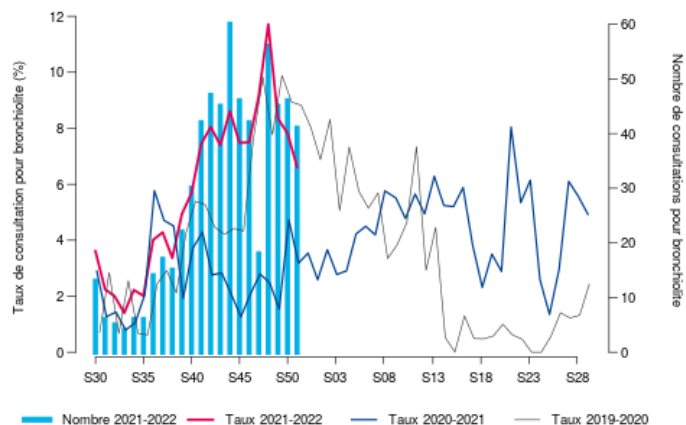


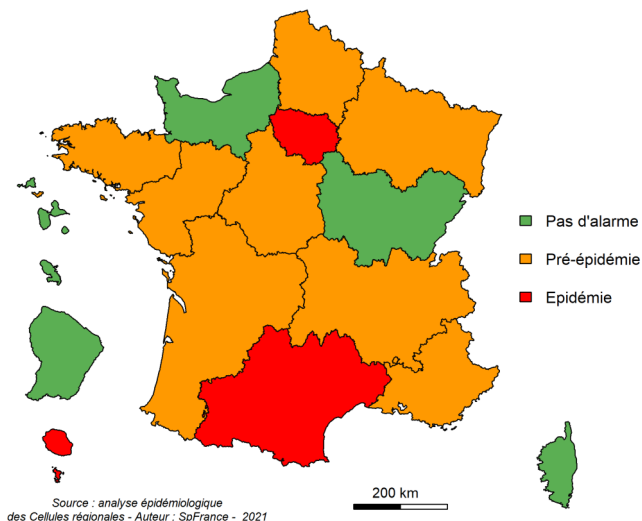
Figure 17. Taux et nombre de diagnostics de bronchiolite parmi le total des consultations chez les enfants de moins de 2 ans, 2019-2021. Région Grand Est (Source : SOS Médecins)



Grippe : Passage en phase pré-épidémique en région Grand Est

Santé publique France, dans le cadre de ses missions de surveillance, de vigilance et d'alerte dans les domaines de la santé publique, analyse les données de la grippe issues de son réseau de partenaires et publie les indicateurs résultant de l'analyse de ces données dans ce bulletin mis en ligne chaque semaine sur son site internet.

Figure 18. Niveau d'alerte par région en semaine 51/2021 *



En semaine 51-2021, la région Grand Est passe en situation de pré-épidémie.

- **OSCOUR ®** : 2791 passages aux urgences pour syndrome grippal tous âges, soit une part d'activité de 0,9 %. La proportion des hospitalisations pour syndrome grippal parmi toutes les hospitalisations après passage aux urgences est de 0,4 %.
- **SOS Médecins** : 2 467 consultations pour syndrome grippal tous âges, soit une part d'activité de 3 %. La proportion des hospitalisations pour syndrome grippal parmi toutes les hospitalisations après consultation SOS Médecins est de 0,3 %.
- **Données de virologie** : d'après les résultats des laboratoires de virologie des CHRU de Nancy et Strasbourg, on dénombre quelques prélèvements positifs pour grippe A (n=9) majoritairement chez des personnes jeunes.

*Cette carte régionale est établie à partir de critères statistiques, épidémiologiques et virologiques. Les critères statistiques s'appuient sur l'analyse de seuils générés à partir de 3 sources de données (Réseau Sentinelles, SOS Médecins et Oscour®). Cette analyse prend également en compte des données complémentaires (dont virologiques) permettant aux cellules de Santé publique France en région de déterminer les niveaux d'alerte.

Source : Grippe. Bulletin hebdomadaire. Semaine 51.

Devenez acteur de la surveillance de la grippe et de la COVID-19 : un e-mail suffit !



La participation à cette surveillance est ouverte à tous
Renseignements et inscription sur www.covidnet.fr

Pour en savoir plus sur la grippe saisonnière :

- ▶ En France : [la surveillance de la grippe](#) avec [le bilan de la saison 2020-21](#)
- ▶ A l'international : [OMS](#) et [ECDC](#)

Rédacteur en chef
Michel Vernay

Équipe de rédaction
Santé publique France
Grand Est

Contact presse
presse@santepubliquefrance.fr

Diffusion Santé publique France
12 rue du Val d'Osne
94415 Saint-Maurice Cedex
www.santepubliquefrance.fr

Date de publication
30 décembre 2021