

COMMUNIQUE DE PRESSE

Paris, le 11 janvier 2022

**Face à la circulation active de virus dans la majorité des régions,
la campagne de vaccination contre la grippe saisonnière est prolongée**

Selon les [dernières données disponibles de Santé publique France^{\[1\]}](#), l'activité grippale était en augmentation dans la majorité des régions fin décembre. Après l'Occitanie et l'Île-de-France, la région Auvergne-Rhône-Alpes est passée en phase épidémique et la Normandie et la Bourgogne-Franche-Comté en phase pré-épidémique en semaine 52. Il est encore temps de se faire vacciner pour diminuer le risque de grippe et ses complications. La vaccination contre la grippe reste la meilleure protection, en complément de l'application des gestes barrières qui permet également de limiter au quotidien la transmission de tous les virus respiratoires.

Les indicateurs relatifs à la grippe en augmentation

Le taux de consultations^[2] pour syndrome grippal est en nette augmentation (66%) depuis fin décembre, essentiellement porté par les moins de 5 ans mais également en hausse chez les 5-14 ans et les 15-64 ans.

La part des hospitalisations pour grippe ou syndrome grippal parmi toutes les hospitalisations est aussi en augmentation de 15% par rapport à la dernière semaine de décembre. La part des moins de 15 ans dans ces indicateurs reste élevée mais est en diminution au profit des adultes, particulièrement les 65 ans et plus.

Depuis le 04 octobre 2021, **53 cas graves de grippe** ont été signalés dont **25 cas concernaient des enfants de moins de 15 ans (49%)**, proportion plus élevée que lors des saisons précédentes.

La vaccination et le respect des gestes barrières restent les meilleurs moyens de se protéger de la grippe

Depuis le début de la campagne de vaccination **près de 12 millions de personnes ont été vaccinées contre la grippe.**

La campagne de vaccination contre la grippe est prolongée jusqu'au 28 février 2022.

La vaccination est recommandée pour les personnes à risque et les professionnels de santé, et représente la meilleure façon de se protéger de la grippe et de ses complications.

Par ailleurs, il est tout à fait possible d'administrer les vaccins contre la Covid-19 et contre la grippe saisonnière de façon concomitante. Dans ce cas, les vaccins sont administrés sur deux sites d'injection différents (par exemple une injection dans chaque épaule).

Afin de lutter efficacement contre la transmission de tous les virus, y compris celui de la grippe, ou encore celui de la Covid-19, il est nécessaire de se vacciner et de continuer à appliquer les gestes barrières.

Pour plus d'informations : [Bulletin épidémiologique grippe, semaine 52. Saison 2021-2022.](#)

(1) [Bulletin épidémiologique grippe, semaine 52. Saison 2021-2022. \(santepubliquefrance.fr\)](#)

(2) Données estimées à partir des données du Réseau Sentinelles

Contacts presse

Direction générale de la Santé

Presse-dgs@sante.gouv.fr

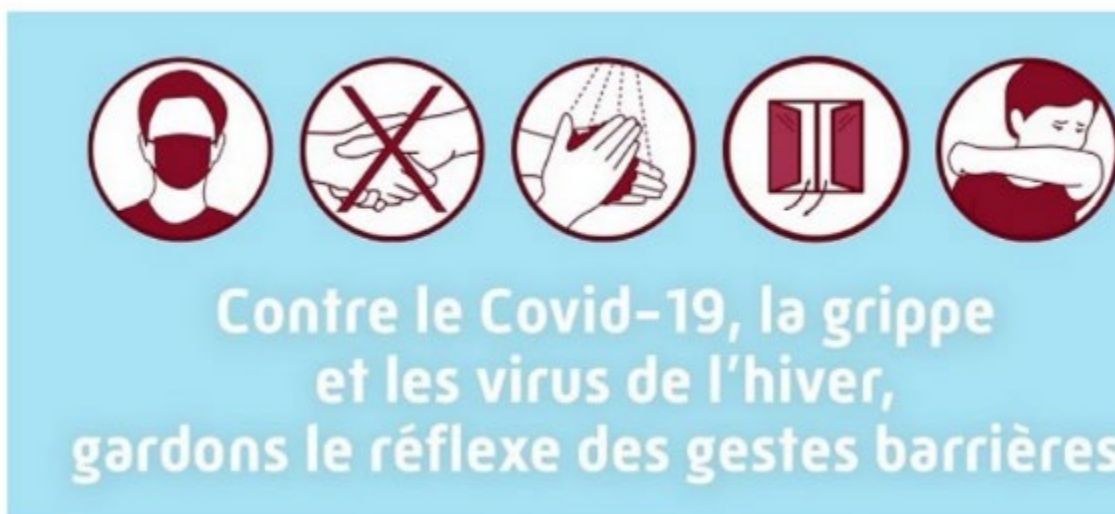
Santé publique France - presse@santepubliquefrance.fr

Vanessa Lemoine : 01 55 12 53 36 - Cynthia Bessarion : 01 71 80 15 66 - Stéphanie Champion : 01 41 79 67 48

Marie Delibéros : 01 41 79 69 61 - Charlène Charbuy : 01 41 79 68 64

Assurance Maladie

presse.cnam@assurance-maladie.fr



Si vous ne souhaitez plus recevoir nos communications, [suivez ce lien](#)