

Point épidémiologique hebdomadaire du jeudi 18 mai 2017

Données du 8 au 14 mai 2017 (semaine 19)

| Les points clés |

Gastroentérite : diminution des recours aux urgences hospitalières et de ville

| Pathologies |

Gastroentérite

Données SOS Médecins : proportion des diagnostics de gastroentérite parmi l'ensemble des diagnostics renseignés par les associations SOS Médecins (source : réseau SOS Médecins France/Santé publique France via SurSaUD®). **Données hospitalières** : proportion des diagnostics de gastroentérite (codes Cim10 A08 et A09) parmi l'ensemble des diagnostics renseignés dans les services d'urgence hospitaliers (source : réseau Oscour® via SurSaUD®).

Gastroentérite : retour à un niveau bas d'activité

Les recours aux urgences pour gastro-entérite ont diminué dans les deux sources en semaine 19 (cf. figures 1 et 2) avec une baisse plus marquée chez les enfants.

A SOS Médecins, le nombre de consultations pour gastroentérite a diminué de 13% par rapport à la semaine dernière. La part des gastroentérites représente moins de 8% des consultations en semaine 19 aussi bien chez les enfants que chez les adultes et rejoint son niveau d'activité le plus bas.

Aux urgences hospitalières (cf. figures 1 et 2), le nombre de passages aux urgences pour gastroentérite tous âges a diminué de 7% par rapport à la semaine précédente. La part des gastroentérites aux urgences hospitalières tend aussi à rejoindre son plus bas niveau (respectivement 0,6% et 4,6% chez les adultes et chez les enfants).

Selon les données du Réseau Sentinelles, en Île-de-France en semaine 19, le taux d'incidence régional de la diarrhée aiguë était de 93 cas pour 100 000 habitants (intervalle de confiance à 95% : [53-133]). En France métropolitaine, le taux d'incidence est estimé à 114 cas pour 100 000 habitants (intervalle de confiance à 95% : [97-131]), en dessous du seuil épidémique national de 122 cas pour 100 000 habitants (<http://www.sentiweb.fr>).

Autres pathologies

En semaine 19, on observe :

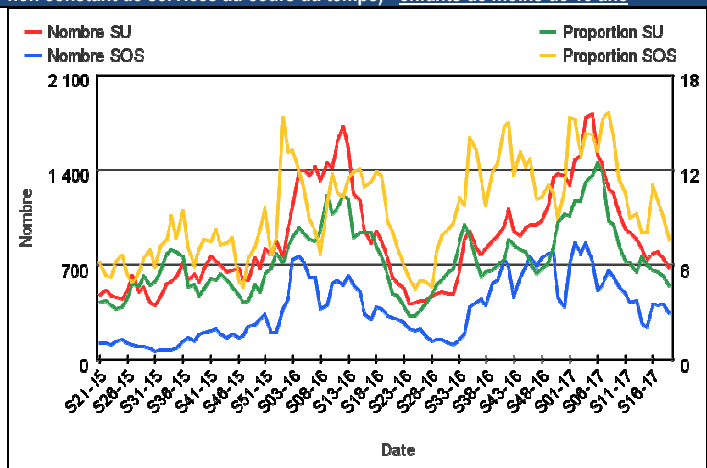
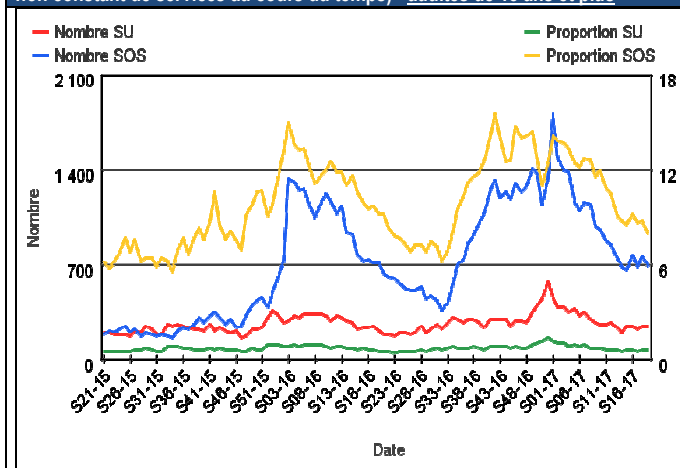
- Aux urgences hospitalières : une augmentation des passages avec un diagnostic de **fièvre isolée, allergie et de douleurs abdominales non spécifiques** chez les enfants, notamment chez les moins de 2 ans ainsi qu'une augmentation des **troubles anxieux** chez les adultes.

- A SOS Médecins, on retrouve une augmentation d'activité chez les enfants pour des pathologies semblables : **douleur abdominale aiguë**. Chez les adultes, une augmentation des consultations avec un diagnostic d'**angoisse** est identifiée en semaine 19 (n=235 contre n=200 en semaine 18) ainsi qu'une augmentation des consultations pour **asthme** chez les adultes de 15-44 ans.

Selon le réseau Sentinelles, le taux d'incidence régional de la varicelle est de 51 cas pour 100 000 habitants (intervalle de confiance à 95% : [17-85]) : la région est considérée comme un foyer d'activité forte. Le taux d'incidence national est quant à lui estimé à 31 cas pour 100 000 habitants (intervalle de confiance à 95% : [22-40]) (<http://www.sentiweb.fr>).

Figure 1* : Évolution du nombre hebdomadaire et de la proportion de **gastroentérite** dans l'ensemble des diagnostics renseignés aux urgences hospitalières (SU) et par SOS Médecins au cours des deux dernières années en Île-de-France (nombre non constant de services au cours du temps) - adultes de 15 ans et plus

Figure 2* : Évolution du nombre hebdomadaire et de la proportion de **gastroentérite** dans l'ensemble des diagnostics renseignés aux urgences hospitalières (SU) et par SOS Médecins au cours des deux dernières années en Île-de-France (nombre non constant de services au cours du temps) - enfants de moins de 15 ans



* Les nombres hebdomadaires de passages aux urgences et de consultations SOS Médecins ne sont pas comparables au fil du temps du fait de l'inclusion de nouveaux services dans le système de surveillance et/ou de l'évolution de la part des diagnostics codés.

| Indicateurs d'activité |

Urgences hospitalières : nombre de passages aux urgences et nombre de passages suivis d'une hospitalisation ou d'un transfert - moins de 2 ans, de 2 à moins de 15 ans, de 15 à moins de 75 ans, 75 ans et plus (source : réseau Oscour® via SurSaUD®) ; **SOS Médecins** : nombre d'appels suivis d'une visite médicale à domicile - moins de 2 ans, de 2 à moins de 15 ans, de 15 à moins de 75 ans, 75 ans et plus (source : réseau SOS Médecins/Santé publique France via SurSaUD®).

Tableau 1 : Évolution des indicateurs d'activité*	
Moins de 2 ans	Passages aux urgences hospitalières → Hospitalisations et transferts ↘ Appels à SOS Médecins ↗
De 2 à moins de 15 ans	Passages aux urgences hospitalières ↗ Hospitalisations et transferts ↗ Appels à SOS Médecins ↗
De 15 à moins de 75 ans	Passages aux urgences hospitalières ↗ Hospitalisations et transferts → Appels à SOS Médecins ↗
75 ans et plus	Passages aux urgences hospitalières → Hospitalisations et transferts → Appels à SOS Médecins →

Légende :

- ↘ Baisse marquée de l'activité
- ↘ Tendence à la baisse
- Stabilité
- ↗ Tendence à la hausse
- ↗ Hausse marquée de l'activité
- ND Données non disponibles

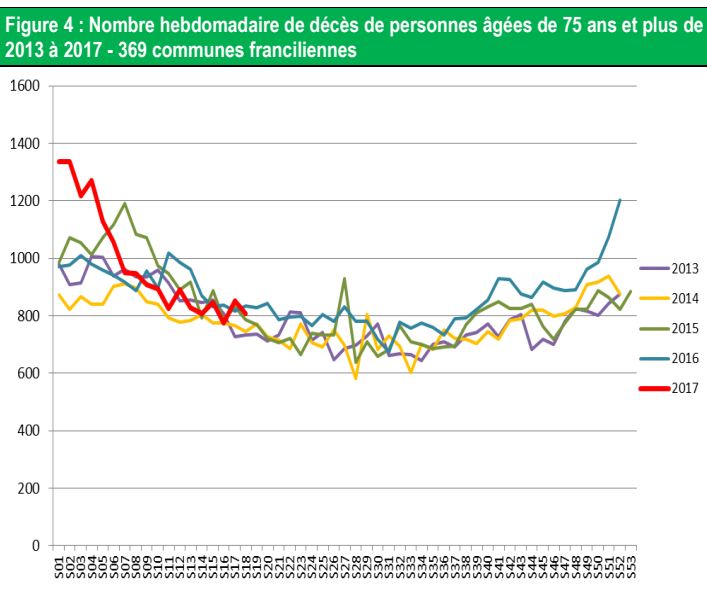
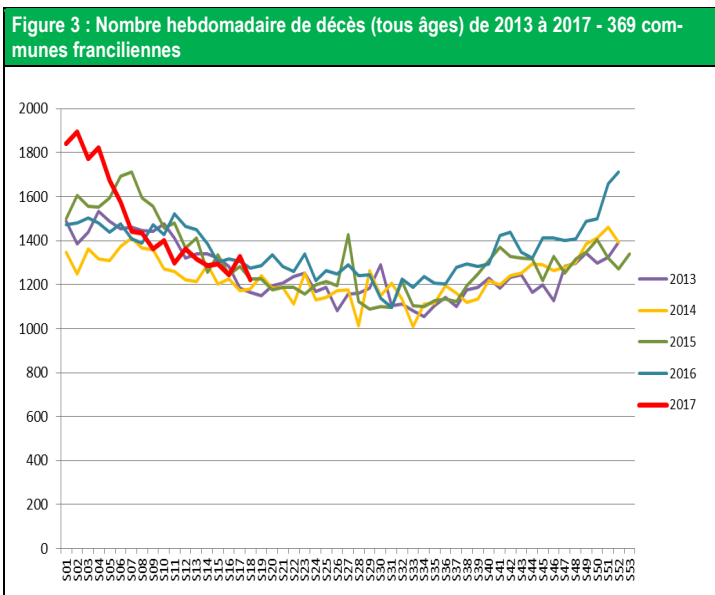
* La **tendance** est déterminée par le pourcentage de variation par rapport à la moyenne des quatre semaines précédentes.

En semaine 19, l'activité aux urgences chez les enfants de 2 à moins de 15 ans continue d'augmenter et retrouve son niveau d'avant les dernières vacances scolaires. On observe également une augmentation des recours aux urgences chez les adultes de 15 à 74 ans.

| Mortalité globale |

Nombre de décès domiciliés ou non par jour du décès, enregistrés par les services d'état civil (sans les transcriptions et les enfants morts nés, source : Insee).

Les données des dernières semaines sont incomplètes en raison des délais de transmission.



En semaine 18 (du 1er au 7 mai 2017), et même si les données sont encore incomplètes, le nombre de décès toutes causes confondues, tous âges et de personnes âgées de 75 ans et plus, est conforme à celui attendu (cf. figures 3 et 4).

| Signalements et autres systèmes de surveillance |

Les informations contenues dans cette rubrique ne se veulent pas exhaustives.

Au niveau départemental ou régional

Maladie rénale et diabète : campagne régionale de dépistage 2017

Depuis 2015, l'Agence régionale de santé Île-de-France organise avec les associations de patients (FNAIR, AFD) et les réseaux de santé (RENIF, le Réseau régional diabète, ACSANTE93) une campagne de dépistage de l'insuffisance rénale chronique et du diabète.

<https://www.iledefrance.ars.sante.fr/maladie-renale-et-diabete-campagne-regionale-de-depistage-2017>

Au niveau national

État de santé de la population en France : rapport 2017

Santé publique France et la Direction de la recherche, des études, de l'évaluation et des statistiques publient la 7^e édition du rapport « état de santé de la population en France ». L'édition 2017 accorde une place importante aux données régionales et infrarégionales, et une attention particulière a été portée à la description des inégalités sociales de santé sur le plan social et territorial.

<http://invs.santepubliquefrance.fr/Publications-et-outils/Rapports-et-syntheses/Populations-et-sante/L-etat-de-sante-de-la-population-en-France>

Santé publique France renouvelle la campagne de prévention du risque de défenestration des enfants

Avec l'arrivée des beaux jours et des premières chaleurs, les risques de chutes par la fenêtre augmentent. Santé publique France renouvelle la campagne de prévention contre les défenestrations accidentelles afin de sensibiliser les parents d'enfant en bas âge et les informer sur les précautions à prendre.

<http://www.santepubliquefrance.fr/Actualites/Sante-publique-France-renouvelle-la-campagne-de-prevention-du-risque-de-defenestration-des-enfants>

Lutte contre les Ambrosies : un nouveau décret visant à renforcer la lutte contre les ambrosies est publié au journal officiel depuis le 28 avril 2017 et un dossier est disponible sur le site du ministère des Affaires Sociales et de la Santé à l'adresse suivante :

<http://social-sante.gouv.fr/actualites/presse/archives-presse/archives-communique-de-presse/article/le-decret-visant-a-renforcer-la-lutte-contre-les-ambrosies-est-publie-au>

Surveillance des urgences et des décès SurSaUD®. Synthèse hebdomadaire du 16 mai 2017

<http://invs.santepubliquefrance.fr/Espace-professionnels/Surveillance-syndromique-SurSaUD-R/Bulletins-SurSaUD-R-SOS-Medecins-OSCOUR-mortalite/Surveillance-des-urgences-et-des-deces-SurSaUD-R--Synthese-hebdomadaire-du-16-mai-2017>

| Partenaires régionaux de la surveillance |

La CIRE Île-de-France remercie :

- l'Agence régionale de santé (ARS) d'Île-de-France, dont les délégations départementales
- les associations SOS Médecins adhérant au réseau SOS Médecins/Santé publique France
- le Centre de veille et d'action sur les urgences (Cerveau)
- le GCS SESAN, Service numérique de santé
- le Centre opérationnel de la Zone de défense de Paris (COZ)
- les centres hospitaliers adhérant au réseau Oscour®
- le Réseau bronchiolite ARB Île-de-France
- les services d'états civils des communes informatisées

Directeur de la publication

François Bourdillon,
Santé publique France

Rédacteurs

Elsa Baffert
Annie-Claude Paty
Nicolas Vincent

et

Clément Bassi
Anne Etchevers
Ibrahim Mouchetrou Njoya
Asma Saidouni
Yassoungou Silue
Agnès Lepoutre (responsable)

Diffusion

CIRE Île-de-France
ARS Île-de-France
"Le Millénaire 2"
35 rue de la Gare
75168 PARIS CEDEX 19
Tél. : 01.44.02.08.16
Fax. : 01.44.02.06.76
Mél. : ars-idf-cire@ars.sante.fr

Les précédents Points épidémi
Hebdo sont consultables sur le site
Internet de Santé publique
France :
<http://invs.santepubliquefrance.fr/Régions-et-territoires/Localisation-et-contacts/Île-de-France>

La plaquette SurSaUD® présentant le système national de Surveillance sanitaire des urgences et des décès est disponible à l'adresse :
<http://invs.santepubliquefrance.fr/Dossiers-thematiques/Veille-et-alerte/Surveillance-syndromique-SurSaUD-R/Qu-est-ce-que-la-surveillance-syndromique>

Liste de diffusion

Pour s'abonner à la liste de diffusion des points épidémiologiques de la CIRE Île-de-France
ars-idf-cire@ars.sante.fr

ou à d'autres productions de Santé publique France
https://liste.oltys.net/invs/?p=su_bscribe