

Depuis le 16 février 2022, nous ne recevons plus les données de 21 des 60 associations SOS Médecins, réparties dans différentes régions métropolitaines (Ile-de-France, Hauts-de-France, Centre-Val de Loire, Bourgogne-Franche-Comté, Grand-Est, Pays de la Loire, Bretagne, Nouvelle-Aquitaine, Occitanie, Auvergne-Rhône-Alpes) et en Martinique). Ceci est dû à un problème technique qui est en cours de résolution au niveau de SOS Médecins.

L'analyse présentée ci-dessous porte uniquement sur les données des 38 associations ayant transmis ce jour (ce qui représente ~71% des données habituellement reçues).

Synthèse :

En semaine 08 (du 21 au 27 février 2022), l'activité totale tous âges des associations SOS Médecins est stable dans toutes les classes d'âge.

Les **actes pour suspicion de COVID-19** poursuivent leur baisse aussi bien chez les **enfants** (-16%) que chez les **adultes** (-13%). Au total, **1 278 actes** (vs 1 495 actes en S07) ont été enregistrés **tous âges** (soit -13% vs -25% en S07 et -36% en S06). La suspicion de COVID-19 est à la 9^{ème} position chez les 2-14 ans et les 15-74 ans parmi les pathologies les plus fréquentes. Les actes sont stables ou en baisse dans la plupart des régions, à l'exception des Hauts-de-France (+21% soit +21 actes) et de la Normandie (+17%, soit +20 actes). Depuis le début de la surveillance le 03 mars 2020, 327 798 actes médicaux pour suspicion de COVID-19 ont été réalisés.

La quasi-totalité des **indicateurs saisonniers** est stable ou en baisse à l'exception d'une hausse des actes pour **grippe/syndrome grippal** chez les **15-74 ans** (+27% soit +426 actes) et **gastro-entérite** chez les **2-14 ans** (+7% soit +95 actes) avec un niveau supérieur aux années précédentes. Les actes pour **traumatisme** sont en hausse chez les **2-14 ans** (+46% soit +113 actes), en lien avec la rentrée scolaire de la zone B.

Parmi les pathologies les plus fréquentes, on retient également la hausse des actes pour **insuffisance cardiaque** (+15% soit +17 actes) et **infection urinaire** (+10% soit +16 actes) chez les **75 ans et plus**

Figure 1 : Nombre quotidien d'actes SOS Médecins, tous âges

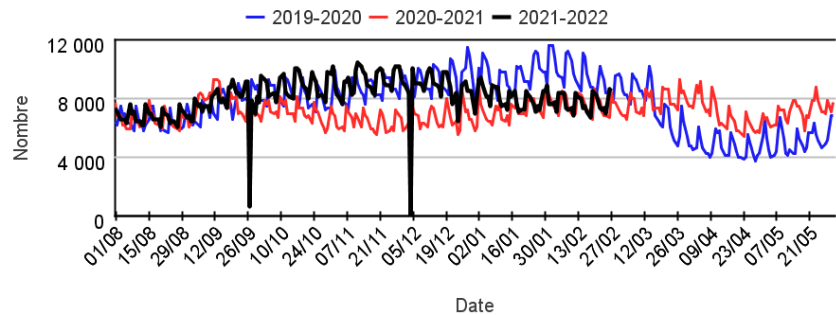


Figure 2: Nombre quotidien d'actes SOS Médecins avec suspicion de COVID-19, tous âges

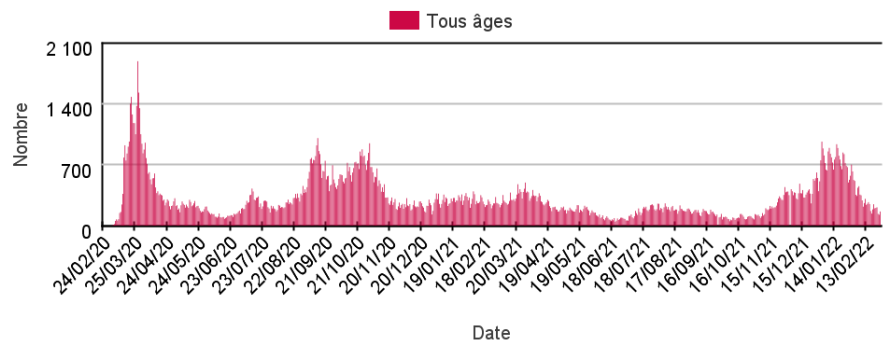


Tableau 1 : Nombre hebdomadaire d'actes SOS Médecins toutes causes codées, par classe d'âges

| | Moins de 2 ans | 2 - 14 ans | 15 - 74 ans | 75 ans ou plus |
|--------|----------------|------------|-------------|----------------|
| S04-22 | 4 097 | 12 063 | 30 416 | 4 011 |
| S05-22 | 4 202 | 12 728 | 30 811 | 4 197 |
| S06-22 | 4 273 | 12 204 | 29 815 | 4 068 |
| S07-22 | 4 355 | 11 024 | 30 307 | 4 336 |
| S08-22 | 4 258 | 10 922 | 31 241 | 4 252 |

Tableau 2 : Nombre hebdomadaire d'actes SOS Médecins pour suspicion de COVID-19, par classe d'âges

| | Moins de 2 ans | 2 - 14 ans | 15 - 74 ans | 75 ans ou plus |
|--------|----------------|------------|-------------|----------------|
| S04-22 | 189 | 1 154 | 2 960 | 125 |
| S05-22 | 139 | 912 | 2 274 | 110 |
| S06-22 | 84 | 581 | 1 447 | 76 |
| S07-22 | 55 | 280 | 1 078 | 57 |
| S08-22 | 42 | 236 | 950 | 37 |

Le réseau des associations SOS-Médecins s'inscrit au sein du système de surveillance syndromique français SurSaUD® (Surveillance Sanitaire des Urgences et des Décès). Ce système a été initié 2004 avec un objectif de détection d'événements inattendus. Depuis, il a montré ses capacités à répondre à d'autres objectifs de surveillance, tels que : estimer l'impact d'un événement environnemental ou sociétal, surveiller des pathologies en dehors de tout événement, ou détecter précocement un événement sanitaire prédéfini, telle qu'une épidémie saisonnière.

Indicateurs surveillés

Les indicateurs suivis sont construits à partir des diagnostics codés par les médecins des associations SOS Médecins.

- **Activité totale dans le réseau SOS Médecins France** : nombre d'actes SOS Médecins toutes causes confondues
- **Indicateurs syndromiques basés sur les diagnostics** : pour chaque indicateur : nombre d'actes SOS Médecins, part d'activité dans l'activité toutes causes codées, à l'exception de l'indicateur Toux, établi à partir des motifs de consultation.

| Indicateurs présentés dans le bulletin | | Indicateurs surveillés non présentés dans le bulletin |
|--------------------------------------------|-------|-------------------------------------------------------|
| Suspicion d'infection au COVID-19 | p 8-9 | Rougeole |
| Fièvre isolée | p 10 | Varicelle |
| Vomissements | p 11 | Décès |
| Malaise | p 12 | Chikungunya |
| Crise d'asthme | p 13 | Zika |
| Traumatisme | p 14 | |
| Conjonctivite | p 15 | |
| Gastro-entérite | p 16 | |
| Grippe, syndrome grippal | p 17 | |
| Bronchiolite | p 18 | |
| Bronchite aiguë | p 19 | |
| Pneumopathie | p 20 | |
| Pathologies des voies respiratoires hautes | p 21 | |

Méthodologie

- Tous les graphiques et tableaux sont construits à partir d'un même nombre d'associations (associations constantes).
- Les graphiques avec un recul de 3 mois sont construits à partir des 60 associations métropolitaines, l'association SOS Martinique n'étant pas prise en compte dans ce bulletin national compte tenu de l'épidémiologie différente des maladies. Ils permettent de suivre les évolutions récentes des indicateurs.
- Les indicateurs sont décrits sur un pas de temps quotidien ou hebdomadaire en termes d'effectifs ou de pourcentage par rapport à la fréquentation totale, tous âges confondus et par classe d'âge.
- Les proportions de passages (ou parts d'activité) par classes d'âges pour un indicateur sont calculées sur la base de l'activité totale codée de la classe d'âge (passages pour lesquels au moins un code diagnostic est renseigné).
- Dans les tableaux 3 et 4 (page 4), l'évolution des indicateurs est calculée différemment selon la colonne :
 - Par rapport à la semaine précédente : les effectifs hebdomadaires sont comparés par rapport aux effectifs de la semaine précédente.
 - Par rapport aux 2 années précédentes : les proportions dans l'activité codée sont comparées aux proportions à la même période au cours des 2 années précédentes.
- Pour les indicateurs « suspicion de COVID-19 » : le nombre cumulé d'actes pour suspicion de COVID-19 est calculé à partir du 24/02/2020 (associations non-constantes). En revanche, afin de pouvoir comparer les semaines entre elles, le nombre d'actes pour suspicion de COVID-19 sur la semaine écoulée est calculé à partir des données d'associations constantes sur le mois écoulé (c'est-à-dire les associations ayant transmis des données sans interruption sur cette période).
- Tous les graphiques et tableaux présentant les indicateurs « suspicion de COVID-19 » sont construits à partir des données d'associations constantes depuis le 24/02/2020.

Note relative à l'interprétation des données

L'interprétation de l'ensemble des éléments chiffrés et graphes présentés dans ce document doit tenir compte de la baisse importante du nombre d'actes médicaux SOS Médecins tous âges et dans l'ensemble des classes d'âges.

Ainsi dans un contexte d'activité totale en baisse, pour un indicateur donné :

- une part d'activité en hausse sera le reflet : soit d'une augmentation ou d'une stabilisation de l'effectif, soit une diminution de l'effectif moins importante que la diminution de l'activité totale ;
- une part d'activité stable sera le reflet d'une évolution de l'effectif comparable à celle de l'activité totale ;
- une part d'activité en baisse sera le reflet d'une diminution de l'effectif plus importante que celle de l'activité totale.

Pour en savoir plus

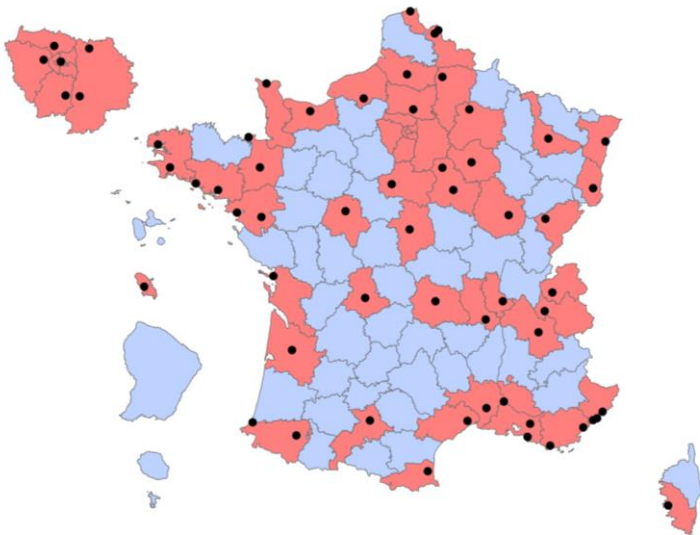
Consulter le site [Santé publique France](#)

Pour les indicateurs régionaux :

- [Consulter les PE des Cires](#)

Associations participant au réseau de surveillance SOS Médecins / Santé publique France

En 2020, 62 associations SOS Médecins sur les 63 existantes participent au réseau de surveillance SOS Médecins / Santé publique France, intégré au système SurSaUD® (surveillance sanitaire des urgences et des décès).



Légende

- Emplacement d'une association SOS Médecins
- Département n'ayant pas d'association SOS Médecins
- Département ayant au moins une association SOS Médecins

Réalisation : DCAR USS - mars 2015
Sources : données SOS Médecins, IGN

Évolution des indicateurs par rapport à la semaine précédente et aux 2 dernières années

Tableau 3 | Evolution des indicateurs non spécifiques |

| Pathologies | Classe d'âge | Evolution* | |
|----------------|-----------------|-------------------------------------|--------------------------------------|
| | | par rapport à la semaine précédente | par rapport aux 2 années précédentes |
| Fièvre isolée | Moins de 15 ans | < | > |
| | Plus de 15 ans | > | ≈ |
| Vomissements | Moins de 15 ans | < | ≈ |
| | Plus de 15 ans | > | < |
| Malaise | Moins de 15 ans | < | < |
| | Plus de 15 ans | > | ≈ |
| Crise d'asthme | Moins de 15 ans | < | ≈ |
| | Plus de 15 ans | > | ≈ |
| Traumatisme | Moins de 15 ans | > | ≈ |
| | Plus de 15 ans | ≈ | ≈ |

Tableau 4 | Evolution des indicateurs saisonniers (pathologies saisonnières)

| Pathologies | Classe d'âge | Evolution* | |
|--------------------------------------------|-----------------|-------------------------------------|--------------------------------------|
| | | par rapport à la semaine précédente | par rapport aux 2 années précédentes |
| Conjonctivite | Moins de 15 ans | < | ≈ |
| | Plus de 15 ans | < | ≈ |
| Gastro-entérite | Moins de 15 ans | ≈ | > |
| | Plus de 15 ans | ≈ | ≈ |
| Grippe, syndrome grippal | Moins de 15 ans | < | ≈ |
| | Plus de 15 ans | > | ≈ |
| Bronchiolite | Moins de 2 ans | ≈ | < |
| Bronchite aiguë | Moins de 15 ans | < | < |
| | Plus de 15 ans | ≈ | ≈ |
| Pneumopathie | Moins de 15 ans | < | < |
| | Plus de 15 ans | < | ≈ |
| Pathologies des voies respiratoires hautes | Moins de 15 ans | ≈ | < |
| | Plus de 15 ans | ≈ | ≈ |

Tableau 5 | Evolution des actes médicaux pour suspicion de COVID-19 |

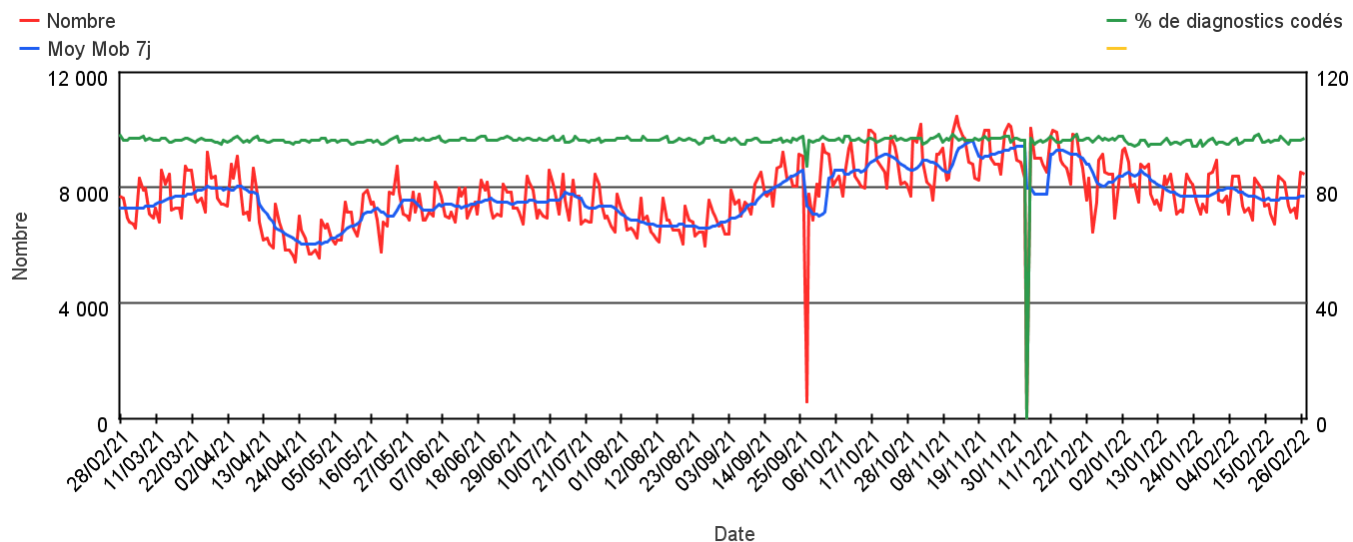
| Pathologies | Classe d'âge | Evolution* | |
|-----------------------------------|-----------------|-------------------------------------|--------------------------------------|
| | | par rapport à la semaine précédente | par rapport aux 2 années précédentes |
| Suspicion d'infection au COVID-19 | Moins de 15 ans | < | sans objet |
| | Plus de 15 ans | < | sans objet |

(*) ≈ : similaire > : en augmentation < : en baisse

Activité totale SOS Médecins

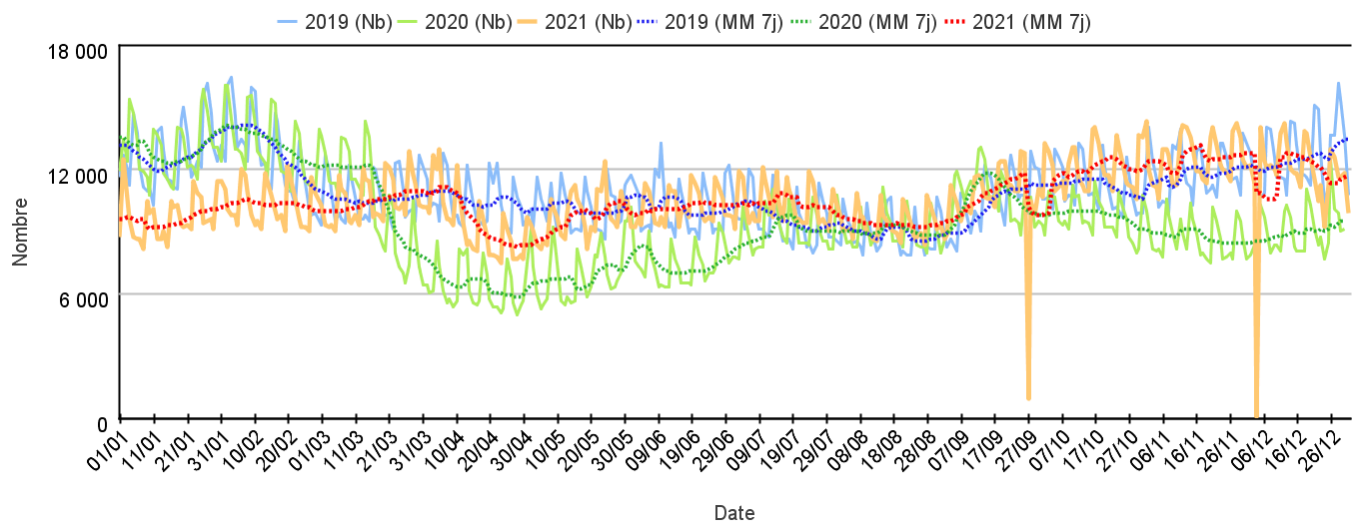
Sur un an glissant

Évolution quotidienne du total des actes médicaux et de la proportion d'actes codés, tous âges confondus



Par rapport aux 2 années précédentes

Évolution quotidienne du total des actes médicaux, tous âges confondus (moy mob 7j)



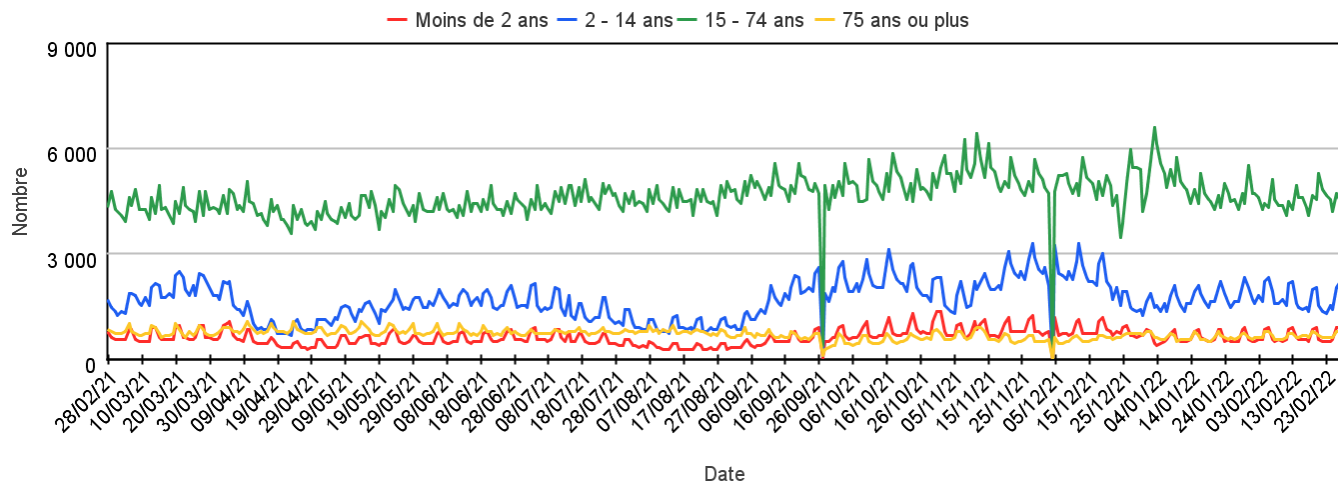
Les 10 pathologies les plus fréquentes, tous âges confondus

| Pathologie | Semaine | Semaine précédente | Variation |
|---------------------------------------|---------|--------------------|-----------|
| VOIES RESPIRATOIRES HAUTES (Diag SOS) | 11 916 | 11 984 | -0,57% |
| GASTRO ENTERITE (Diag SOS) | 4 362 | 4 260 | 2,39% |
| GRIPPE, SYNDROME GRIPPAL (Diag SOS) | 3 032 | 2 696 | 12,46% |
| TRAUMATISME (Diag SOS) | 2 155 | 1 972 | 9,28% |
| LOMBALGIE /SCIATALGIE (DIAG SOS) | 2 082 | 1 953 | 6,61% |
| BRONCHITE (Diag SOS) | 1 840 | 1 908 | -3,56% |
| CERTIFICAT + ADMIN (Diag SOS) | 1 814 | 1 802 | 0,67% |
| INFECTION URINAIRE (Diag SOS) | 1 540 | 1 549 | -0,58% |
| STOMATO / ORL DIVERS (Diag SOS) | 1 306 | 1 318 | -0,91% |
| DOULEUR ABDO AIGUE (Diag SOS) | 1 289 | 1 310 | -1,60% |

Activité totale SOS Médecins

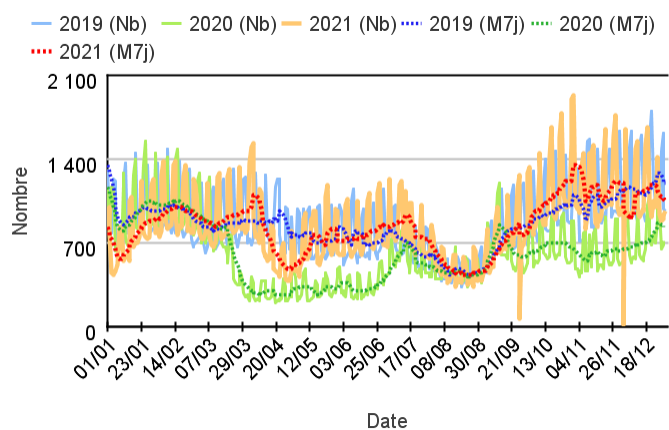
Par classe d'âge

Évolution quotidienne du total des actes médicaux pour différentes classes d'âge

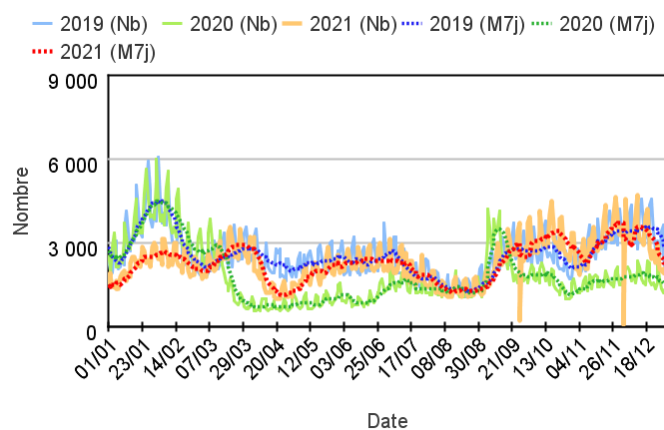


Par rapport aux 2 années précédentes

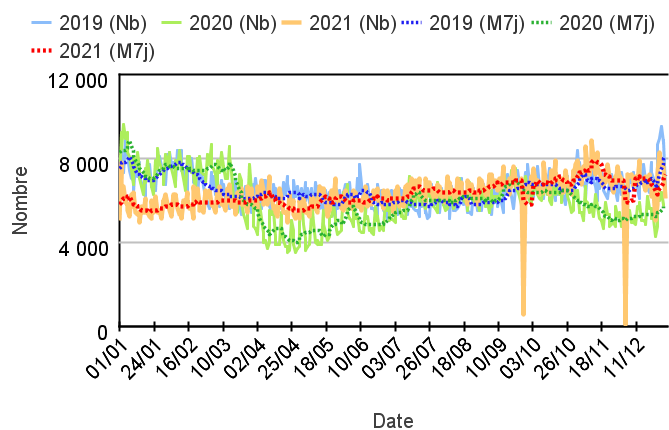
Chez les enfants de moins de 2 ans



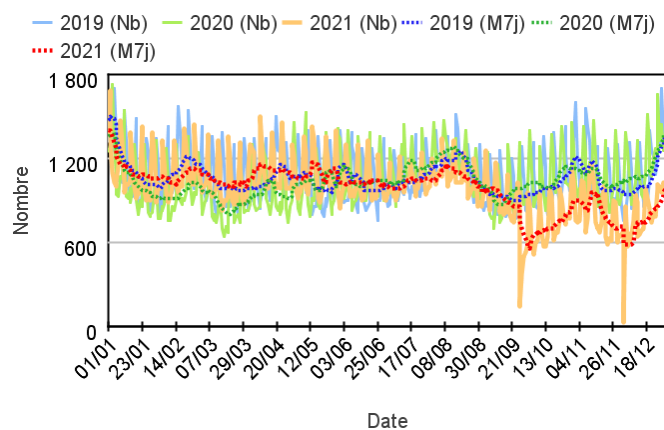
Chez les enfants de 2 à 14 ans



Chez les adultes de 15 à 74 ans



Chez les adultes de plus de 75 ans



Variation des 10 pathologies les plus fréquentes (Source : Santé publique France – SOS Médecins)

Variations des 10 pathologies les plus fréquentes chez les moins de 2 ans

| Pathologie | Semaine | Semaine précédente | Variation |
|---------------------------------------|---------|--------------------|-----------|
| VOIES RESPIRATOIRES HAUTES (Diag SOS) | 2 037 | 2 072 | -1,69% |
| GASTRO ENTERITE (Diag SOS) | 620 | 630 | -1,59% |
| FIEVRE ISOLEE (Diag SOS) | 204 | 193 | 5,70% |
| CONJONCTIVITE INFECTIEUSE (Diag SOS) | 190 | 218 | -12,84% |
| BRONCHITE (Diag SOS) | 146 | 179 | -18,44% |
| GRIPPE, SYNDROME GRIPPAL (Diag SOS) | 132 | 136 | -2,94% |
| BRONCHIOLITE (Diag SOS) | 126 | 129 | -2,33% |
| VARICELLE (Diag SOS) | 98 | 105 | -6,67% |
| ALLERGIE (Diag SOS) | 90 | 80 | 12,50% |
| DIARRHEE (Diag SOS) | 88 | 84 | 4,76% |

Variations des 10 pathologies les plus fréquentes chez les 2-14 ans

| Pathologie | Semaine | Semaine précédente | Variation |
|---------------------------------------|---------|--------------------|-----------|
| VOIES RESPIRATOIRES HAUTES (Diag SOS) | 4 299 | 4 468 | -3,78% |
| GASTRO ENTERITE (Diag SOS) | 1 431 | 1 336 | 7,11% |
| GRIPPE, SYNDROME GRIPPAL (Diag SOS) | 805 | 877 | -8,21% |
| BRONCHITE (Diag SOS) | 445 | 511 | -12,92% |
| TRAUMATISME (Diag SOS) | 358 | 245 | 46,12% |
| FIEVRE ISOLEE (Diag SOS) | 343 | 345 | -0,58% |
| VARICELLE (Diag SOS) | 299 | 286 | 4,55% |
| ALLERGIE (Diag SOS) | 247 | 239 | 3,35% |
| CORONAVIRUS (Diag SOS) | 236 | 280 | -15,71% |
| SYNDROME VIRAL (Diag SOS) | 229 | 239 | -4,18% |

Variations 10 pathologies les + fréquentes chez les 15-74 ans

| Pathologie | Semaine | Semaine précédente | Variation |
|---------------------------------------|---------|--------------------|-----------|
| VOIES RESPIRATOIRES HAUTES (Diag SOS) | 5 173 | 5 021 | 3,03% |
| GASTRO ENTERITE (Diag SOS) | 2 118 | 2 082 | 1,73% |
| GRIPPE, SYNDROME GRIPPAL (Diag SOS) | 2 027 | 1 601 | 26,61% |
| LOMBALGIE /SCIATALGIE (DIAG SOS) | 1 833 | 1 724 | 6,32% |
| CERTIFICAT + ADMIN (Diag SOS) | 1 613 | 1 597 | 1,00% |
| TRAUMATISME (Diag SOS) | 1 413 | 1 345 | 5,06% |
| INFECTION URINAIRE (Diag SOS) | 1 222 | 1 220 | 0,16% |
| BRONCHITE (Diag SOS) | 1 059 | 1 003 | 5,58% |
| CORONAVIRUS (Diag SOS) | 950 | 1 078 | -11,87% |
| STOMATO / ORL DIVERS (Diag SOS) | 936 | 959 | -2,40% |

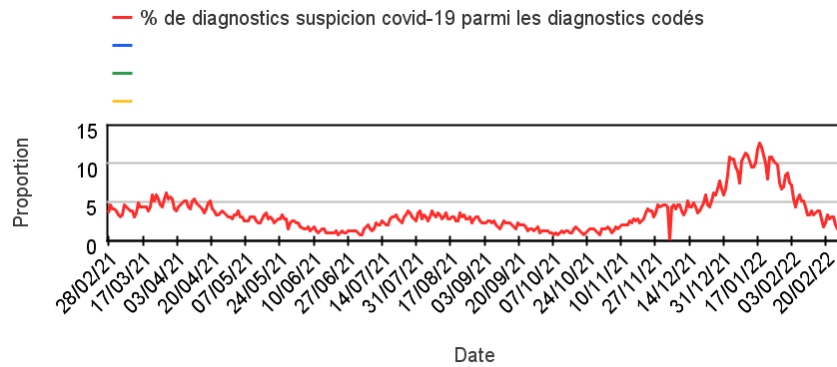
Variations des 10 pathologies les plus fréquentes chez les 75 ans ou +

| Pathologie | Semaine | Semaine précédente | Variation |
|---------------------------------------|---------|--------------------|-----------|
| TRAUMATISME (Diag SOS) | 308 | 313 | -1,60% |
| ALTERATION ETAT GENERAL (Diag SOS) | 230 | 232 | -0,86% |
| DECES (Diag SOS) | 219 | 268 | -18,28% |
| LOMBALGIE /SCIATALGIE (DIAG SOS) | 192 | 187 | 2,67% |
| INFECTION URINAIRE (Diag SOS) | 170 | 154 | 10,39% |
| CARDIO DIVERS (Diag SOS) | 156 | 151 | 3,31% |
| BRONCHITE (Diag SOS) | 147 | 173 | -15,03% |
| DOULEUR ABDO AIGUE (Diag SOS) | 142 | 129 | 10,08% |
| INSUFFISANCE CARDIAQUE (Diag SOS) | 130 | 113 | 15,04% |
| VOIES RESPIRATOIRES HAUTES (Diag SOS) | 127 | 142 | -10,56% |

Activité liée à une suspicion de COVID-19

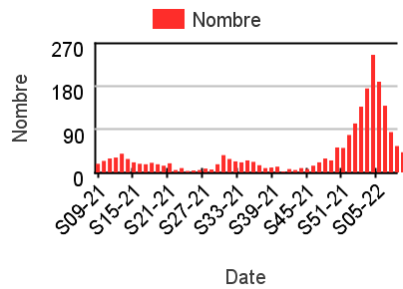
Sur un an glissant

Évolution quotidienne de la proportion de suspicion de covid-19 dans les actes codés

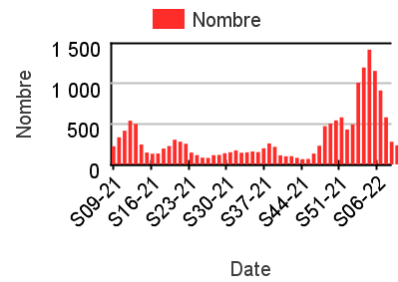


Nombre hebdomadaire d'actes SOS Médecins pour suspicion de COVID-19

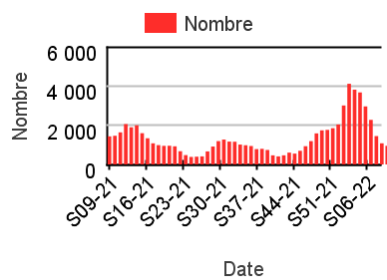
Chez les enfants de moins de 2 ans



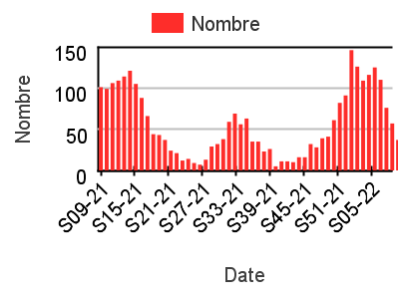
Chez les enfants de 2 à 14 ans



Chez les adultes de 15 à 74 ans



Chez les adultes de plus de 75 ans



Proportion de passage aux actes SOS Médecins pour suspicion de COVID-19

Tableau 3 : Part d'activité des actes SOS Médecins pour suspicion de COVID-19 dans l'activité toutes causes codées, par classe d'âges, France entière

| | Nombre - Tous âges | % d'activité - Moins de 2 ans | % d'activité - 2-14 ans | % d'activité - 15-74 ans | % d'activité - 75 ans ou plus |
|--------|--------------------|-------------------------------|-------------------------|--------------------------|-------------------------------|
| S48-21 | 2 373,00 | ,53 | 3,29 | 5,97 | 1,42 |
| S49-21 | 2 485,00 | ,96 | 3,16 | 5,27 | 1,75 |
| S50-21 | 2 631,00 | ,91 | 3,49 | 5,48 | 2,25 |
| S51-21 | 2 720,00 | 1,44 | 3,36 | 6,75 | 2,21 |
| S52-21 | 3 868,00 | 2,16 | 4,89 | 8,49 | 3,00 |
| S01-22 | 5 499,00 | 3,69 | 9,47 | 11,18 | 3,14 |
| S02-22 | 5 411,00 | 4,32 | 10,47 | 11,79 | 2,92 |
| S03-22 | 5 554,00 | 5,82 | 11,84 | 12,04 | 3,12 |
| S04-22 | 4 491,00 | 4,61 | 9,57 | 9,73 | 3,12 |
| S05-22 | 3 487,00 | 3,31 | 7,17 | 7,38 | 2,62 |
| S06-22 | 2 228,00 | 1,97 | 4,76 | 4,85 | 1,87 |
| S07-22 | 1 495,00 | 1,26 | 2,54 | 3,56 | 1,31 |
| S08-22 | 1 278,00 | ,99 | 2,16 | 3,04 | ,87 |

Evolution quotidienne régionale des actes SOS Médecins pour suspicion de COVID-19

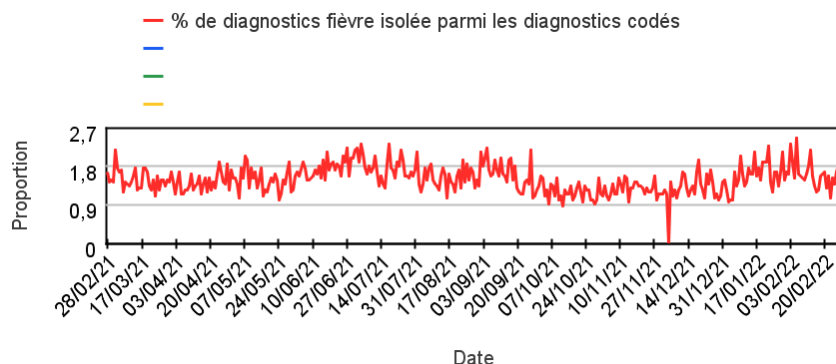
Tableau 4 : Evolution quotidienne des actes SOS Médecins pour suspicion de COVID-19 sur la semaine passée par région, tous âges

| | 21/02/2022 | 22/02/2022 | 23/02/2022 | 24/02/2022 | 25/02/2022 | 26/02/2022 | 27/02/2022 |
|----------------------------|------------|------------|------------|------------|------------|------------|------------|
| Auvergne-Rhône-Alpes | 17 | 10 | 13 | 14 | 13 | 6 | 9 |
| Bourgogne-Franche-Comté | 4 | 1 | 1 | 2 | 3 | 2 | 0 |
| Bretagne | 10 | 15 | 9 | 9 | 3 | 5 | 6 |
| Centre-Val de Loire | 0 | 0 | 0 | 0 | 2 | 0 | 1 |
| Corse | 13 | 5 | 4 | 14 | 3 | 5 | 6 |
| Grand-Est | 10 | 9 | 14 | 16 | 6 | 11 | 19 |
| Guadeloupe | 0 | 0 | 0 | 0 | 0 | 0 | 0 |
| Guyane | 0 | 0 | 0 | 0 | 0 | 0 | 0 |
| Hauts-de-France | 23 | 19 | 18 | 28 | 14 | 12 | 7 |
| Ile-de-France | 40 | 29 | 17 | 28 | 11 | 8 | 20 |
| La Réunion | 0 | 0 | 0 | 0 | 0 | 0 | 0 |
| Martinique | 0 | 0 | 0 | 0 | 0 | 0 | 0 |
| Normandie | 30 | 15 | 24 | 7 | 19 | 16 | 24 |
| Nouvelle-Aquitaine | 35 | 39 | 41 | 34 | 28 | 23 | 24 |
| Occitanie | 7 | 12 | 17 | 4 | 9 | 14 | 12 |
| Pays de la Loire | 15 | 15 | 14 | 19 | 10 | 4 | 8 |
| Provence-Alpes-Côte d'Azur | 41 | 29 | 31 | 35 | 14 | 19 | 26 |

Activité liée à une **fièvre isolée**

Sur un an glissant

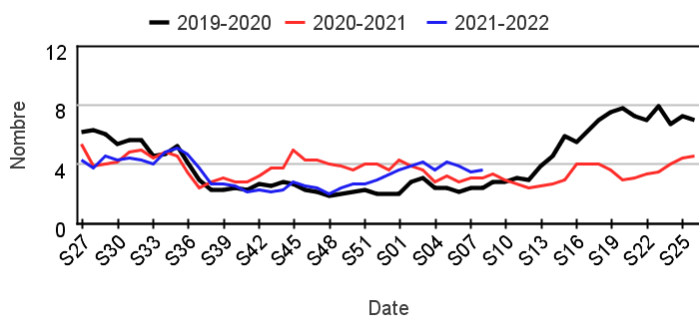
Évolution quotidienne de la proportion de fièvre isolée dans les actes codés



Actes SOS Médecins pour fièvre isolée par rapport aux 2 années précédentes

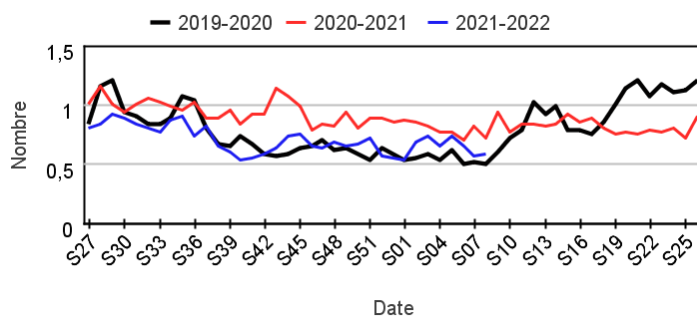
Chez les enfants de moins de 15 ans

Évolution hebdomadaire des proportions d'actes pour fièvre isolée parmi les actes codés, moins de 15 ans



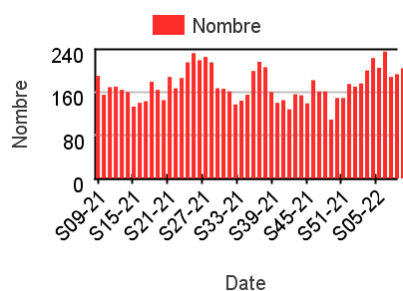
Chez les adultes de 15 ans ou plus

Évolution hebdomadaire des proportions d'actes pour fièvre isolée parmi les actes codés, 15 ans ou plus

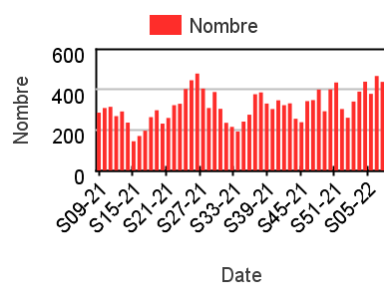


Nombre hebdomadaire d'actes SOS Médecins pour fièvre isolée

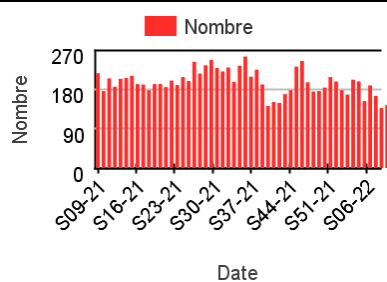
Chez les enfants de moins de 2 ans



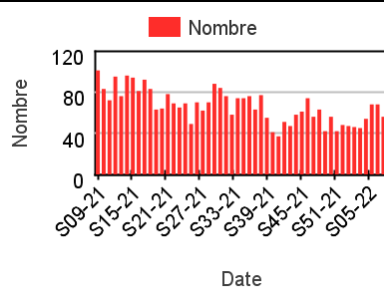
Chez les enfants de 2 à 14 ans



Chez les adultes de 15 à 74 ans



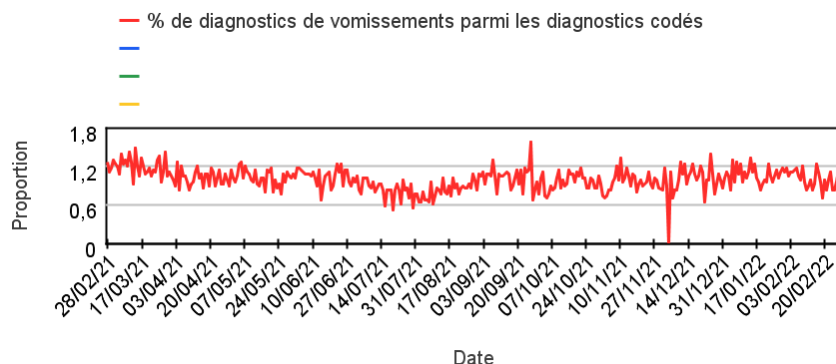
Chez les adultes de plus de 75 ans



Activité liée aux vomissements

Sur un an glissant

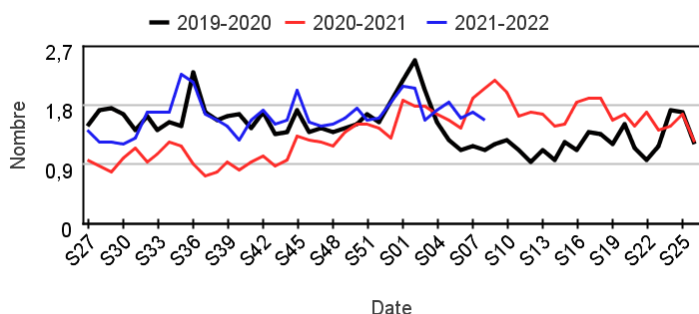
Évolution quotidienne de la proportion de vomissements dans les actes codés



Actes SOS Médecins pour vomissements par rapport aux 2 années précédentes

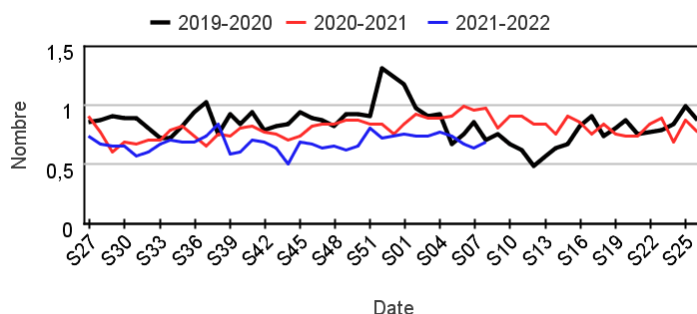
Chez les enfants de moins de 15 ans

Évolution hebdomadaire des proportions d'actes pour vomissements parmi les actes codés, moins de 15 ans



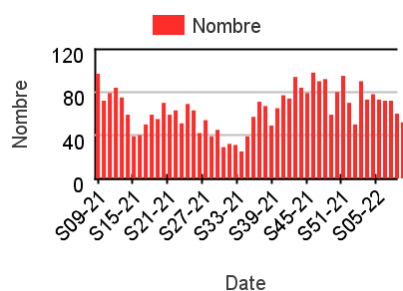
Chez les adultes de 15 ans ou plus

Évolution hebdomadaire des proportions d'actes pour vomissements parmi les actes codés, 15 ans ou plus

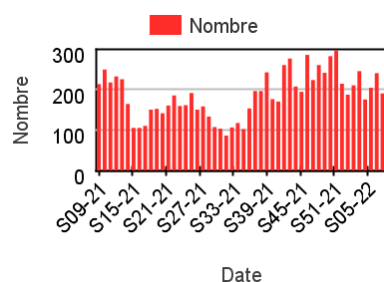


Nombre hebdomadaire d'actes SOS Médecins pour vomissements

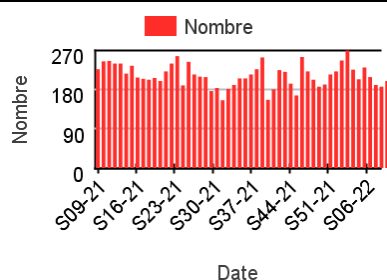
Chez les enfants de moins de 2 ans



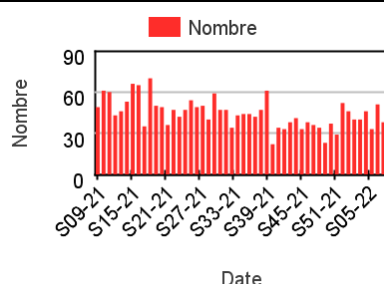
Chez les enfants de 2 à 14 ans



Chez les adultes de 15 à 74 ans



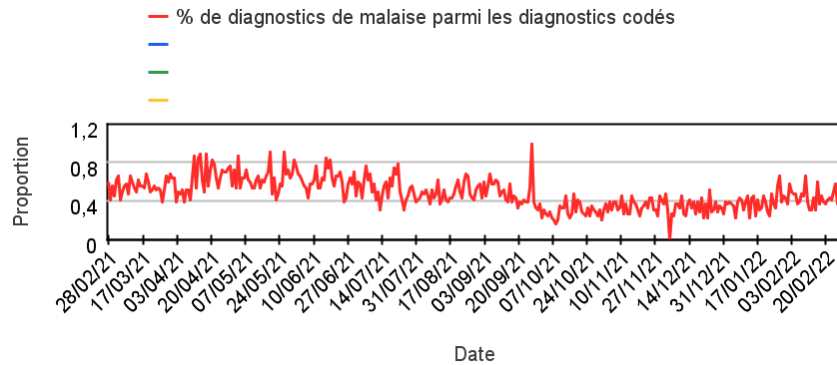
Chez les adultes de plus de 75 ans



Activité liée à un **malaise**

Sur un an glissant

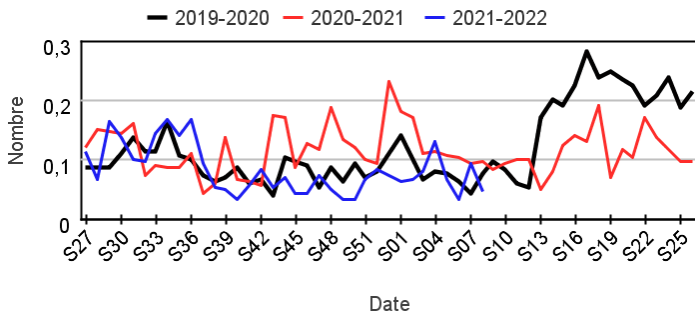
Évolution quotidienne de la proportion de malaises dans les actes codés



Motifs SOS Médecins pour malaise par rapport aux 2 années précédentes

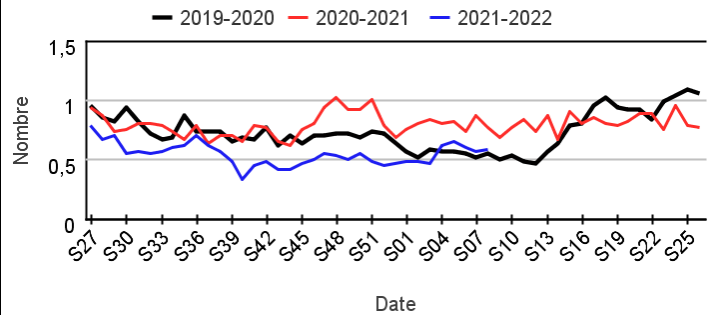
Chez les enfants de moins de 15 ans

Évolution hebdomadaire de la proportion de malaise parmi les actes codés, moins de 15 ans



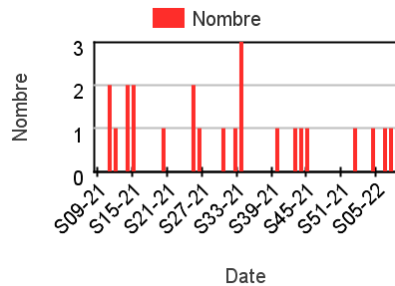
Chez les adultes de 15 ans ou plus

Évolution hebdomadaire de la proportion de malaise parmi les actes codés, 15 ans ou plus

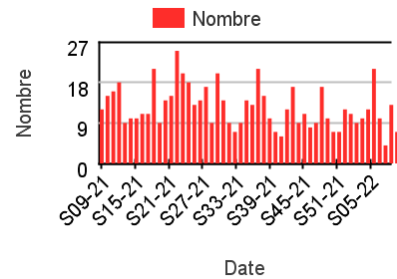


Nombre hebdomadaire d'actes SOS Médecins pour malaise

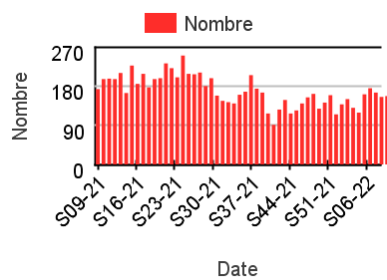
Chez les enfants de moins de 2 ans



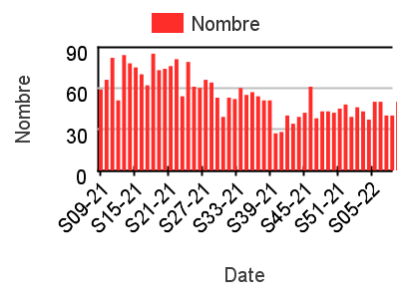
Chez les enfants de 2 à 14 ans



Chez les adultes de 15 à 74 ans



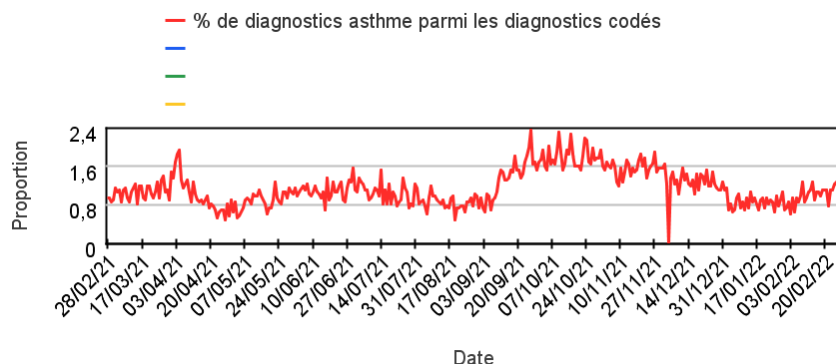
Chez les adultes de plus de 75 ans



Activité liée à une crise d'asthme

Sur un an glissant

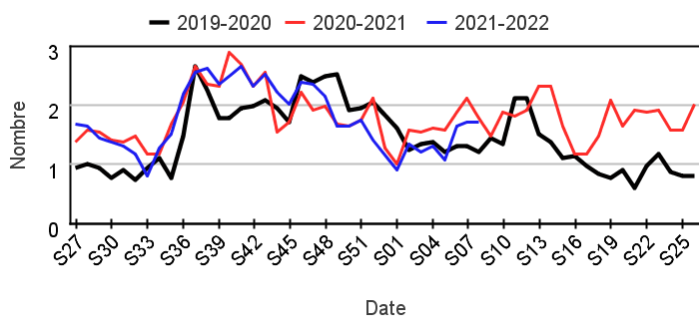
Évolution quotidienne de la proportion d'asthme dans les actes codés



Actes SOS Médecins pour asthme par rapport aux 2 années précédentes

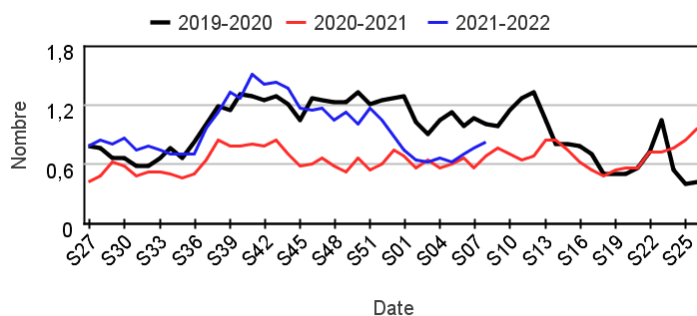
Chez les enfants de moins de 15 ans

Évolution hebdomadaire des proportions d'actes pour asthme parmi les actes codés, moins de 15 ans



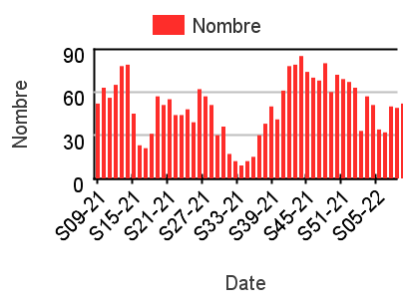
Chez les adultes de 15 ans ou plus

Évolution hebdomadaire des proportions d'actes pour asthme parmi les actes codés, 15 ans ou plus

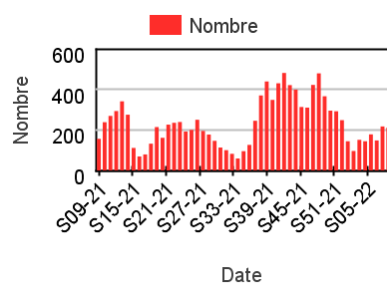


Nombre hebdomadaire d'actes SOS Médecins pour asthme

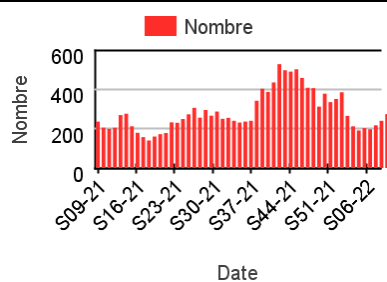
Chez les enfants de moins de 2 ans



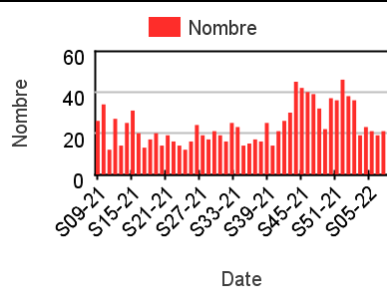
Chez les enfants de 2 à 14 ans



Chez les adultes de 15 à 74 ans



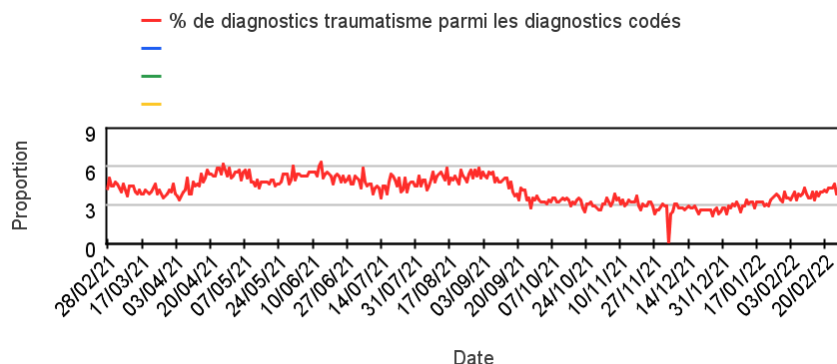
Chez les adultes de plus de 75 ans



Activité liée à un traumatisme

Sur un an glissant

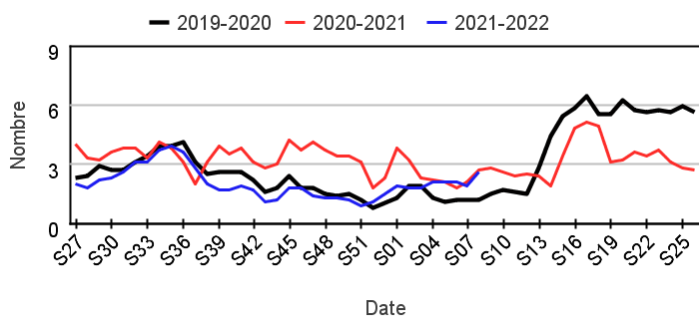
Évolution quotidienne de la proportion de traumatisme dans les actes codés



Actes SOS Médecins pour traumatisme par rapport aux 2 années précédentes

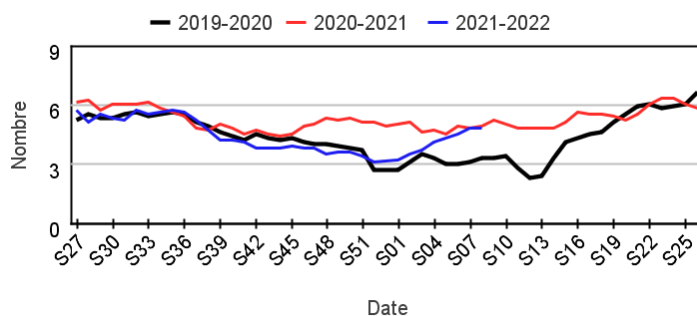
Chez les enfants de moins de 15 ans

Évolution hebdomadaire des proportions d'actes pour traumatisme parmi les actes codés, moins de 15 ans



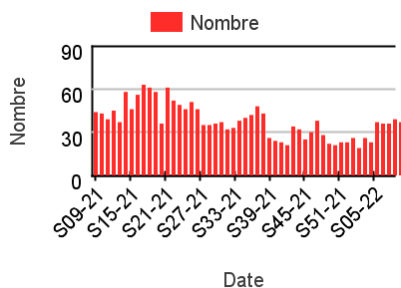
Chez les adultes de 15 ans ou plus

Évolution hebdomadaire des proportions d'actes pour traumatisme parmi les actes codés, 15 ans ou plus

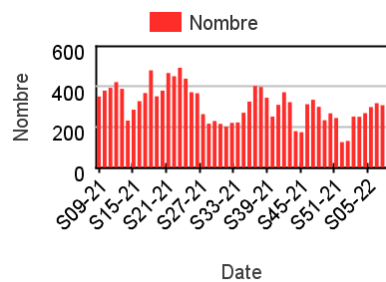


Nombre hebdomadaire d'actes SOS Médecins pour traumatisme

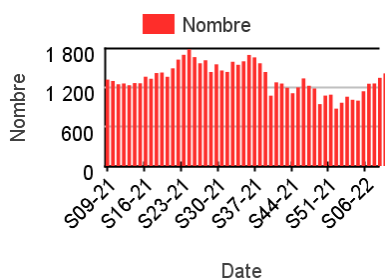
Chez les enfants de moins de 2 ans



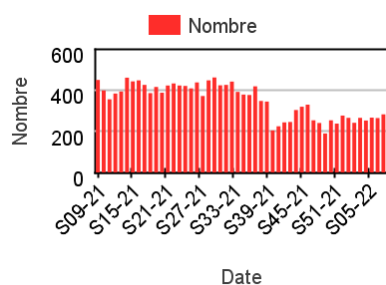
Chez les enfants de 2 à 14 ans



Chez les adultes de 15 à 74 ans



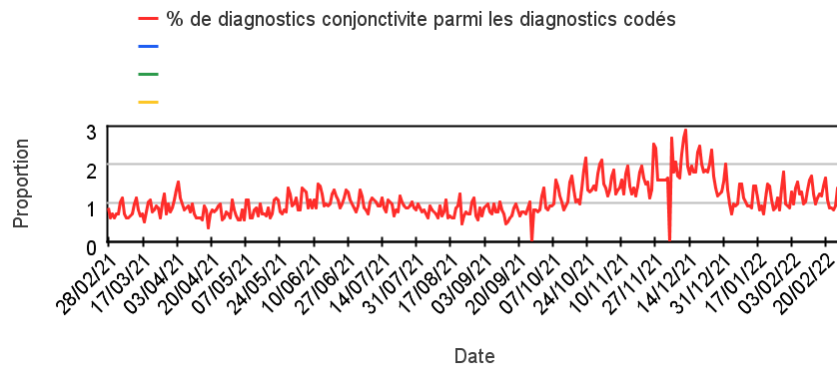
Chez les adultes de plus de 75 ans



Activité liée à une conjonctivite

Sur un an glissant

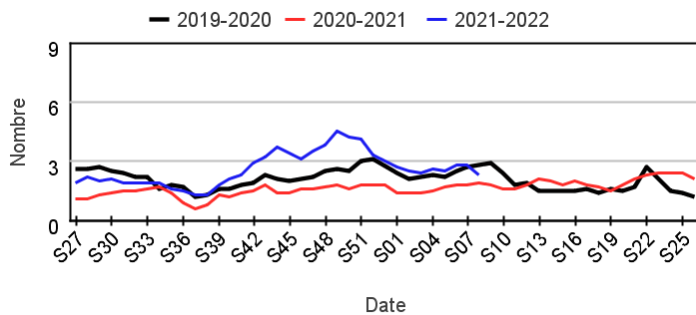
Évolution quotidienne de la proportion de conjonctivite dans les actes codés



Actes SOS Médecins pour conjonctivite par rapport aux 2 années précédentes

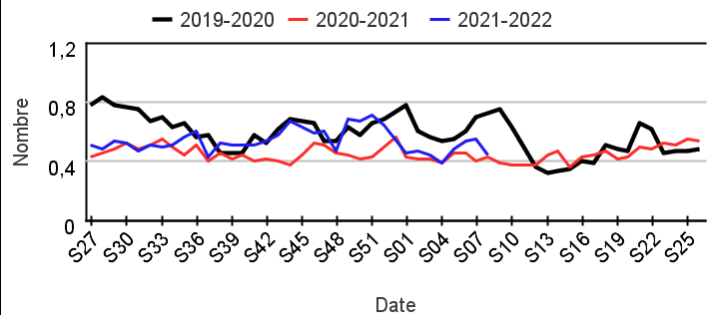
Chez les enfants de moins de 15 ans

Évolution hebdomadaire des proportions d'actes pour conjonctivite parmi les actes codés, moins de 15 ans



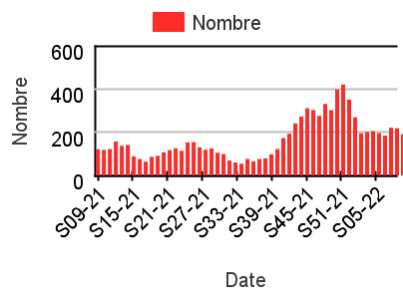
Chez les adultes de 15 ans ou plus

Évolution hebdomadaire des proportions d'actes pour conjonctivite parmi les actes codés, 15 ans ou plus

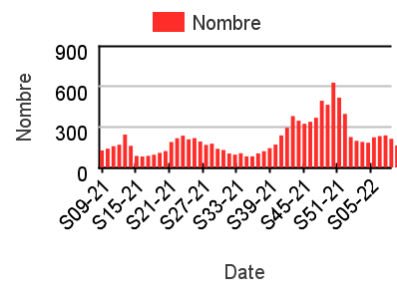


Nombre hebdomadaire d'actes SOS Médecins pour conjonctivite

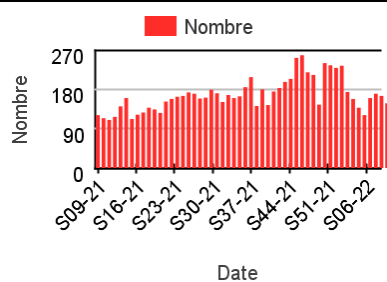
Chez les enfants de moins de 2 ans



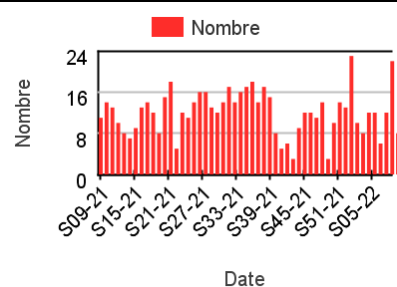
Chez les enfants de 2 à 14 ans



Chez les adultes de 15 à 74 ans



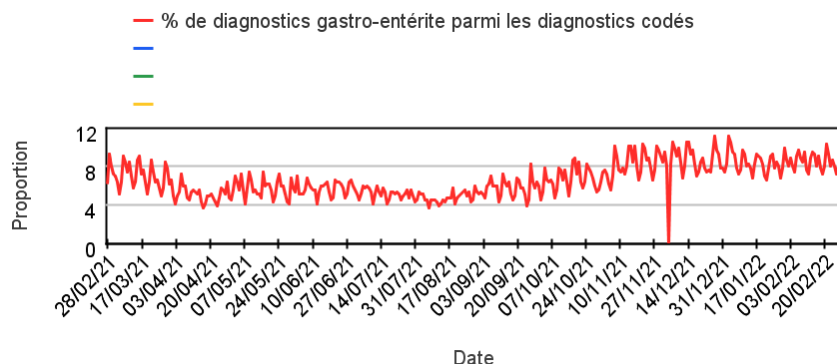
Chez les adultes de plus de 75 ans



Activité liée à une gastro-entérite

Sur un an glissant

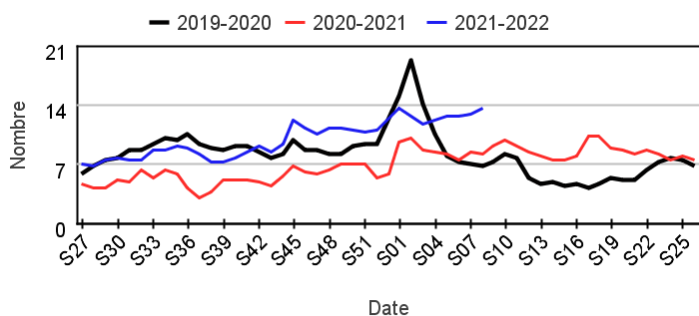
Évolution quotidienne de la proportion de gastro-entérite dans les actes codés



Actes SOS Médecins pour gastro-entérite par rapport aux 2 années précédentes

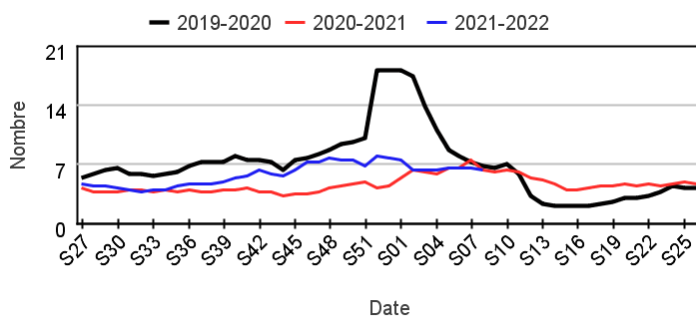
Chez les enfants de moins de 15 ans

Évolution hebdomadaire des proportions d'actes pour gastro-entérite parmi les actes codés, moins de 15 ans



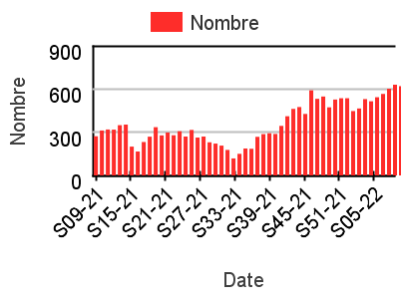
Chez les adultes de 15 ans ou plus

Évolution hebdomadaire des proportions d'actes pour gastro-entérite parmi les actes codés, 15 ans ou plus

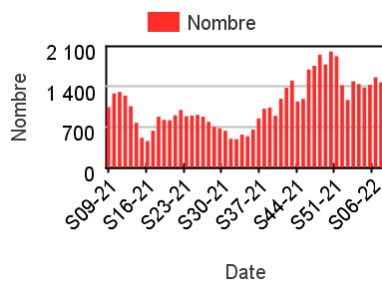


Nombre hebdomadaire d'actes SOS Médecins pour gastro-entérite

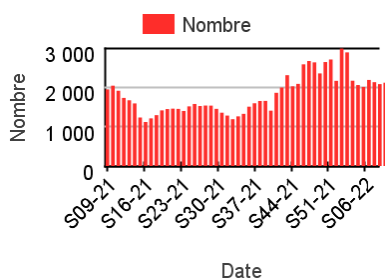
Chez les enfants de moins de 2 ans



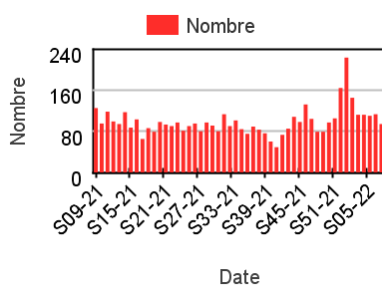
Chez les enfants de 2 à 14 ans



Chez les adultes de 15 à 74 ans



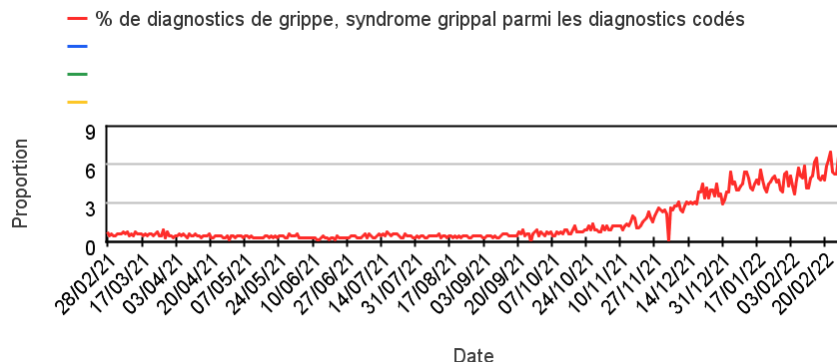
Chez les adultes de plus de 75 ans



Activité liée à une **grippe, syndrome grippal**

Sur un an glissant

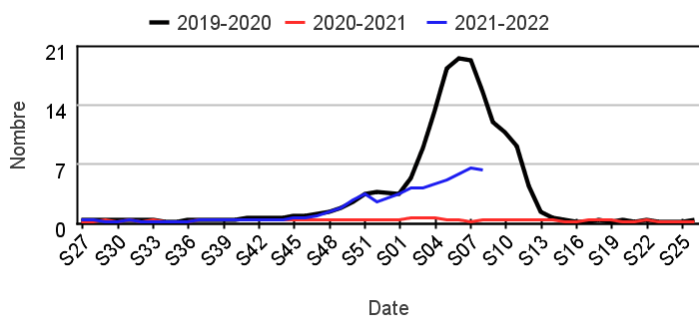
Évolution quotidienne de la proportion de grippe, syndrome grippal dans les actes codés



Actes SOS Médecins pour grippe, syndrome grippal par rapport aux 2 années précédentes

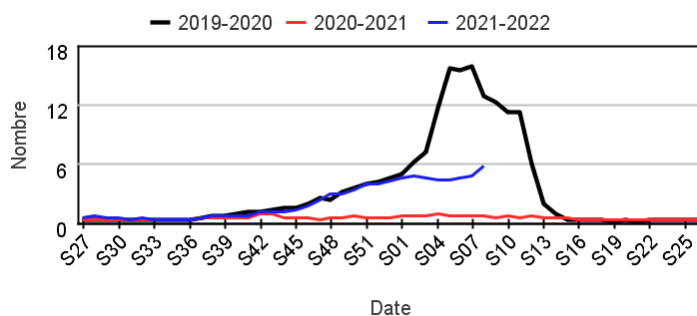
Chez les enfants de moins de 15 ans

Évolution hebdomadaire des proportions d'actes pour grippe, syndrome grippal parmi les actes codés, moins de 15 ans



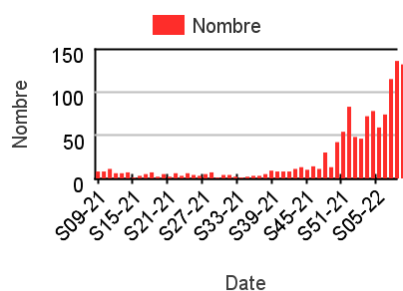
Chez les adultes de 15 ans ou plus

Évolution hebdomadaire des proportions d'actes pour grippe, syndrome grippal parmi les actes codés, 15 ans ou plus

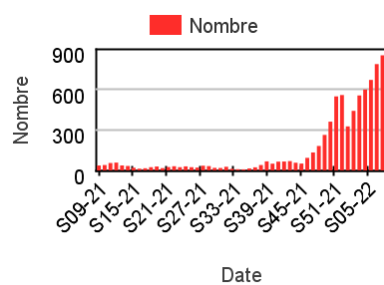


Nombre hebdomadaire d'actes SOS Médecins pour grippe, syndrome grippal

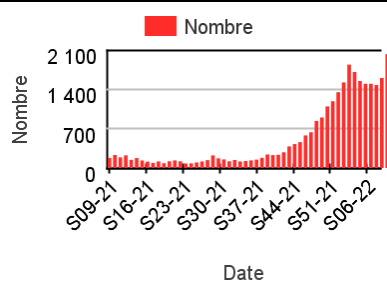
Chez les enfants de moins de 2 ans



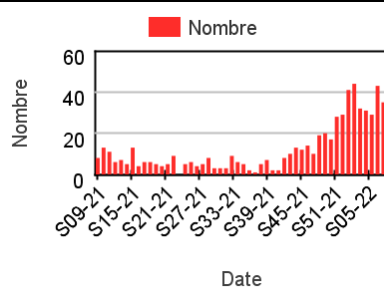
Chez les enfants de 2 à 14 ans



Chez les adultes de 15 à 74 ans



Chez les adultes de plus de 75 ans

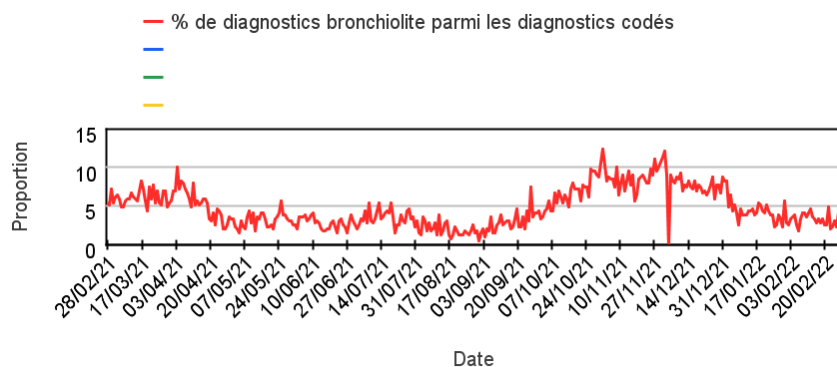


Activité liée à une bronchiolite (Diagnostics)

Chez les enfants de moins de 2 ans

Sur un an glissant

Évolution quotidienne de la proportion de bronchiolite dans les actes codés



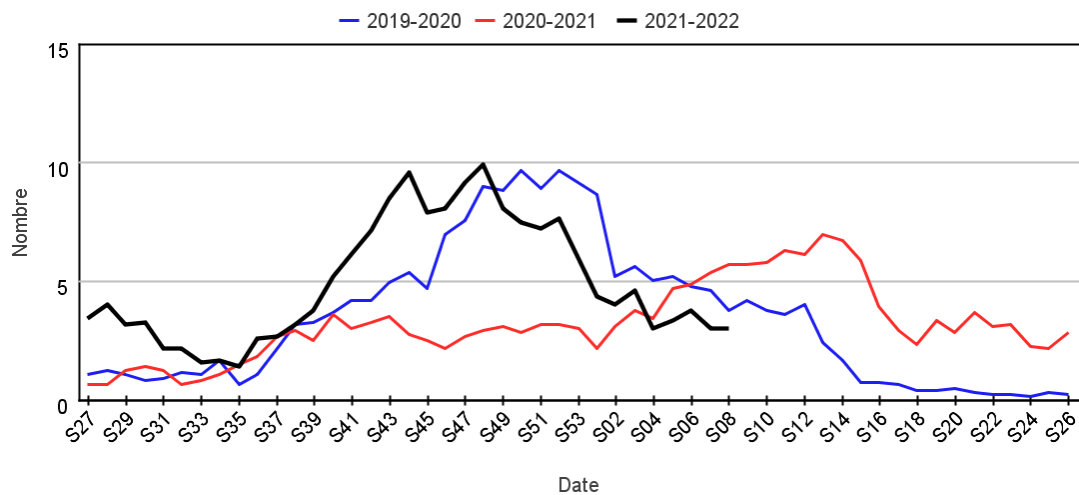
Par sexe

Répartition des consultations pour bronchiolite entre les hommes et les femmes

| | Nb homme | Nb femme | % variation S-1 homme | % variation S-1 femme |
|--------|----------|----------|-----------------------|-----------------------|
| S05-22 | 92,00 | 49,00 | 37,31 | -10,91 |
| S06-22 | 103,00 | 56,00 | 11,96 | 14,29 |
| S07-22 | 84,00 | 45,00 | -18,45 | -19,64 |
| S08-22 | 77,00 | 49,00 | -8,33 | 8,89 |

Par rapport aux 2 années précédentes

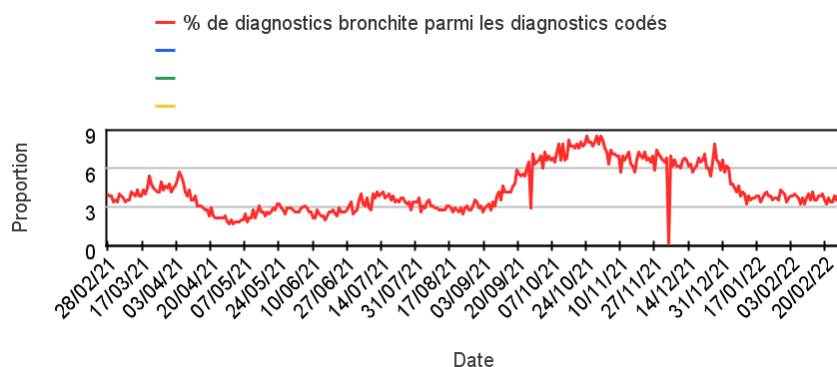
Évolution hebdomadaire des proportions de bronchiolite parmi les actes codés, Enfants de moins de 2 ans



Activité liée à une **bronchite aiguë** (Diagnostics)

Sur un an glissant

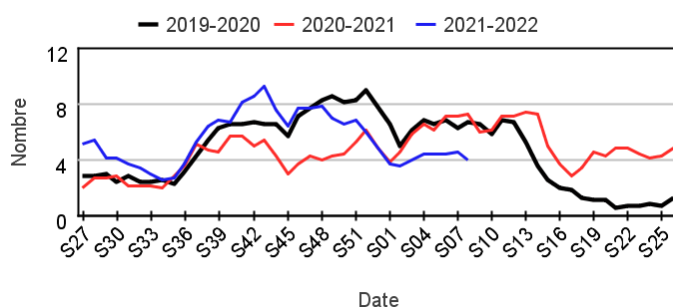
Évolution quotidienne de la proportion de bronchite dans les actes codés



Actes SOS Médecins pour bronchite aiguë par rapport aux 2 années précédentes

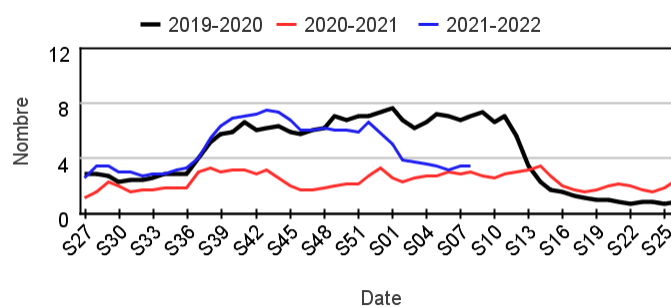
Chez les enfants de moins de 15 ans

Évolution hebdomadaire des proportions d'actes pour bronchite aiguë parmi les actes codés, moins de 15 ans



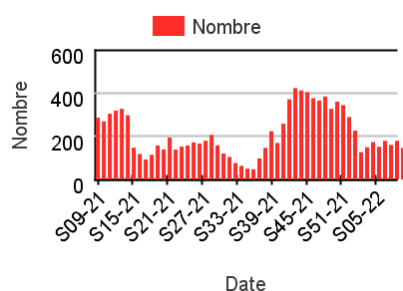
Chez les adultes de 15 ans ou plus

Évolution hebdomadaire des proportions d'actes pour bronchite aiguë parmi les actes codés, 15 ans ou plus

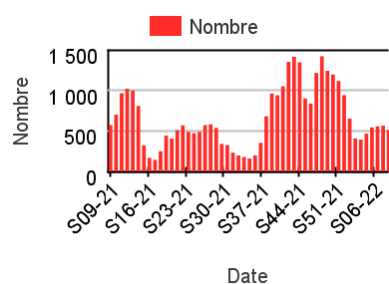


Répartition des consultations pour bronchite

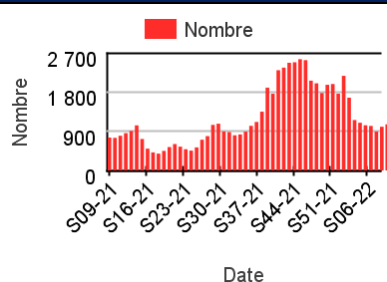
Chez les enfants de moins de 2 ans



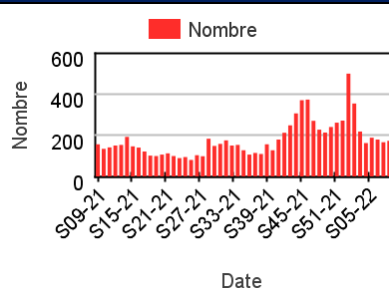
Chez les enfants de 2 à 14 ans



Chez les adultes de 15 à 74 ans



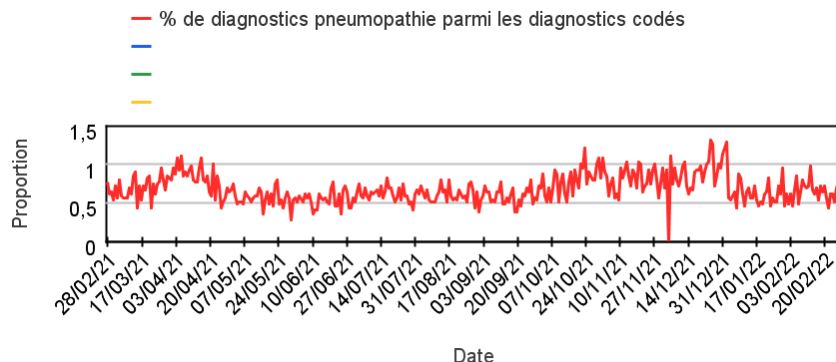
Chez les adultes de plus de 75 ans



Activité liée à une pneumopathie (Diagnostics)

Sur un an glissant

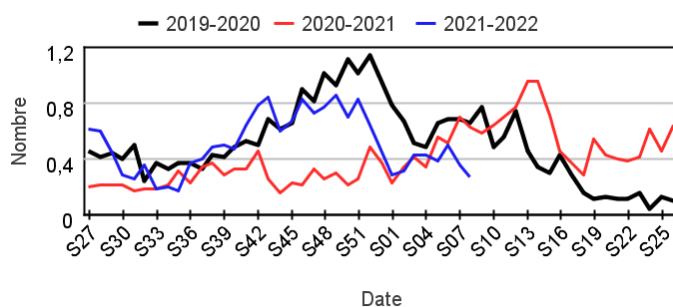
Évolution quotidienne de la proportion de pneumopathie dans les actes codés



Actes SOS Médecins pour pneumopathie par rapport aux 2 années précédentes

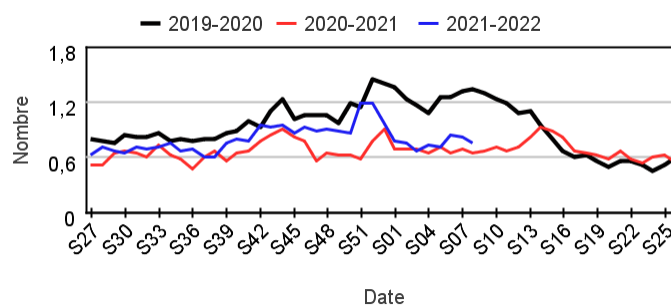
Chez les enfants de moins de 15 ans

Évolution hebdomadaire des proportions d'actes pour pneumopathie parmi les actes codés, moins de 15 ans



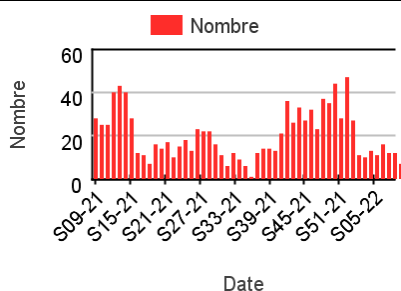
Chez les adultes de 15 ans ou plus

Évolution hebdomadaire des proportions d'actes pour pneumopathie parmi les actes codés, 15 ans ou plus

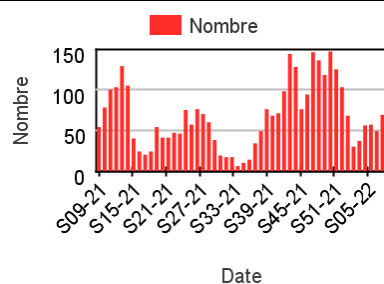


Répartition des consultations pour pneumopathie

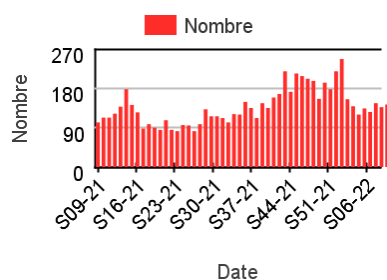
Chez les enfants de moins de 2 ans



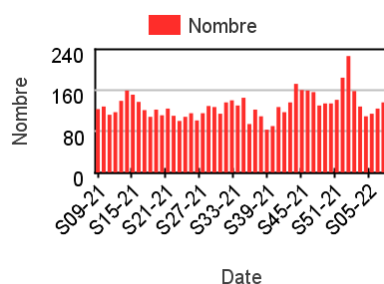
Chez les enfants de 2 à 14 ans



Chez les adultes de 15 à 74 ans



Chez les adultes de plus de 75 ans

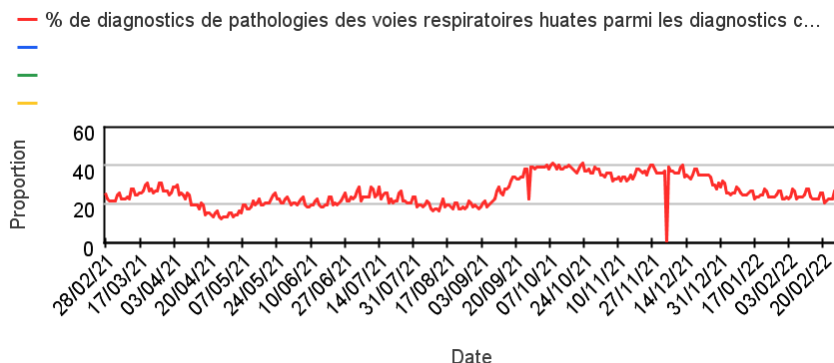


Activité liée aux pathologies des voies respiratoires hautes* (Diagnostics)

* : ce regroupement comprend les laryngites, les angines, les otites, les pharyngites, les rhinopharyngites, les sinusites, les trachéites.

Sur un an glissant

Évolution quotidienne de la proportion des pathologies liées aux voies respiratoires hautes dans les actes codés



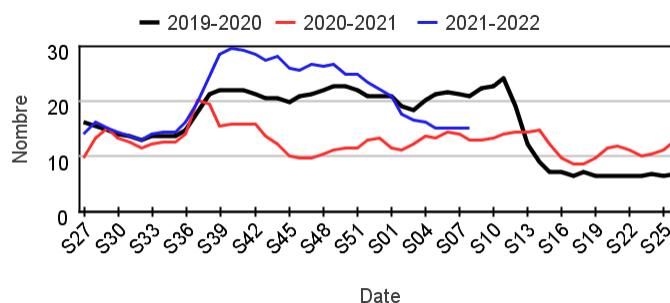
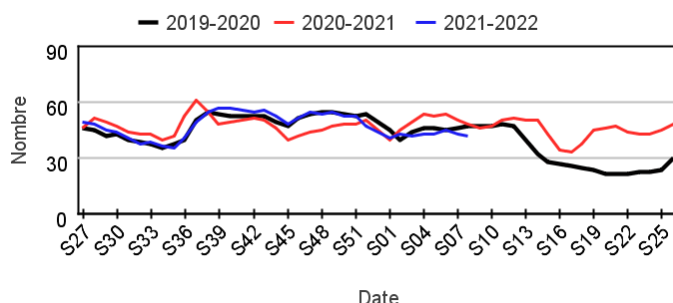
Actes SOS Médecins pour pathologies des voies respiratoires hautes par rapport aux 2 années précédentes

Chez les enfants de moins de 15 ans

Chez les adultes de 15 ans ou plus

Évolution hebdomadaire des proportions d'actes pour pathologies des voies respiratoires hautes parmi les actes codés, moins de 15 ans

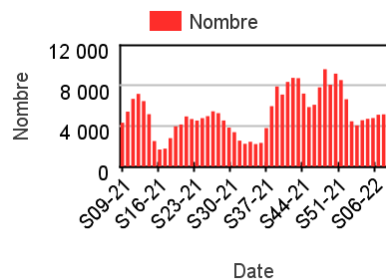
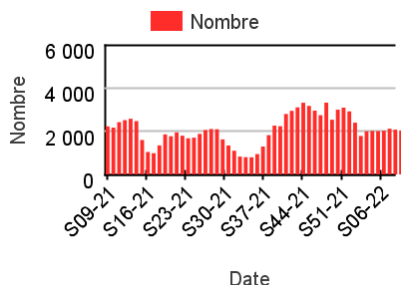
Évolution hebdomadaire des proportions d'actes pour pathologies des voies respiratoires hautes parmi les actes codés, 15 ans ou plus



Répartition des consultations pour pathologies de la sphère ORL

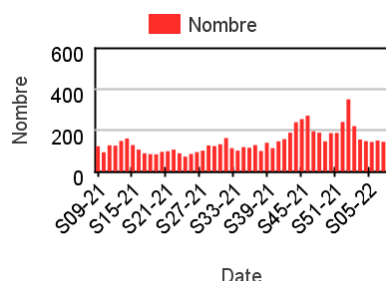
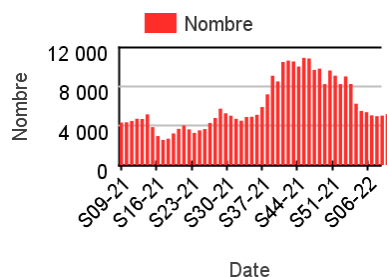
Chez les enfants de moins de 2 ans

Chez les enfants de 2 à 14 ans



Chez les adultes de 15 à 74 ans

Chez les adultes de plus de 75 ans



Directrice de la publication : Pr Geneviève CHENE

Rédacteur en chef : Céline Caserio-Schönemann, Direction Appui, Traitements et Analyses des données

Remerciements : membres du Comité de pilotage SOS Médecins / Santé publique France : Dr Jean-Christophe Masseron, Dr Pierre-Henry Juan, Dr Pascal Chansard, Dr Patrick Guérin, Dr Serge Smadja

Diffusion : Santé publique France – Direction Appui, Traitements et Analyses des données – 12 rue du Val d'Osne, 94415 Saint-Maurice Cedex.

Tél. : 01 41 79 67 00 – <https://www.santepubliquefrance.fr/nous-contacter>. Retrouvez-nous sur : <http://www.santepubliquefrance.sante.fr>