

I Sur le camp de Calais I

Alertes en cours

- **Varicelle** : La proportion de nouvelles consultations pour varicelle poursuivait sa baisse en semaine 39 (4 consultations, 0,64 %), et ne concernaient toujours que des personnes de 15 ans et plus (**figure 1**). Le nombre et la proportion de consultations pour varicelle sont globalement en diminution depuis la semaine 36, concomitamment à la mise en place de la vaccination autour des cas (en fin de semaine 34). A ce jour, 699 contacts ont été vaccinés, soit en moyenne 27 par jour et 6 par cas.
- **Grippe** : La proportion de consultations pour syndromes grippaux est globalement en hausse depuis la semaine 31, et représente une partie importante des recours aux soins à la PASS (14 % des nouvelles consultations) et aux urgences, dans une moindre mesure (5 %). En semaine 31, quatre cas suspects pris en charge aux urgences étaient confirmés positifs à un virus de type A(H3N2).
- **Ictère fébrile** : Une consultation pour ictère fébrile a été observée en semaine 39. Aucune information n'est pour le moment disponible sur une éventuelle confirmation biologique.

Données de recours aux soins

- **PASS** : Le nombre moyen de consultations quotidiennes à la PASS était stable en semaine 39 par rapport aux semaines précédentes (147 à Jules-Ferry, 24 au Centre hospitalier)
- **SAU** : Le nombre moyen de recours quotidiens au SAU était dans les fluctuations habituellement observées (9 recours en moyenne).

Evolution des pathologies sous surveillance à la PASS (Jules-Ferry et CH)

- **Répartition des pathologies la dernière semaine** :
 - A Jules-Ferry, les principaux motifs de consultations étaient les affections cutanées (18 %), les IRA basses et syndromes grippaux (18 %), les infections respiratoires hautes et ORL (14 %). Les traumatismes et les troubles psychologiques continuaient de représenter des proportions non négligeables (respectivement 5 % et 4 % des consultations).
 - Au Centre Hospitalier, les principaux motifs étaient les IRA basses et les syndromes grippaux (21 %), les traumatismes (17 %) et les infections respiratoires hautes et ORL (14 %).
- **IRA basses et syndromes grippaux** : La proportion de nouvelles consultations pour grippe était de nouveau en hausse (14 %). Les IRA basses demeuraient stables ces trois dernières semaines (6 %).
- **Affections cutanées** : La proportion de nouvelles consultations pour des affections cutanées est globalement stable depuis la semaine 28, pour la gale (8 % en semaine 39) comme pour les autres affections cutanées (7 %).
- **Diarrhées** : La proportion de nouvelles consultations pour diarrhées était à un niveau faible en semaine 39 (moins de 1 %). Aucune diarrhée sanglante n'a été observée ces deux dernières semaines.
- **Traumatismes** : La proportion de nouvelles consultations pour traumatismes est globalement stable depuis le mois de mai (8 % en semaine 39).

Evolution des pathologies sous surveillance au SAU

- **Répartition des pathologies la dernière semaine** : les traumatismes demeurent la principale cause de recours aux urgences (23 %), devant les fièvres isolées (7 %), les IRA basses (7 %) et les syndromes grippaux (5 %).

Varicelle

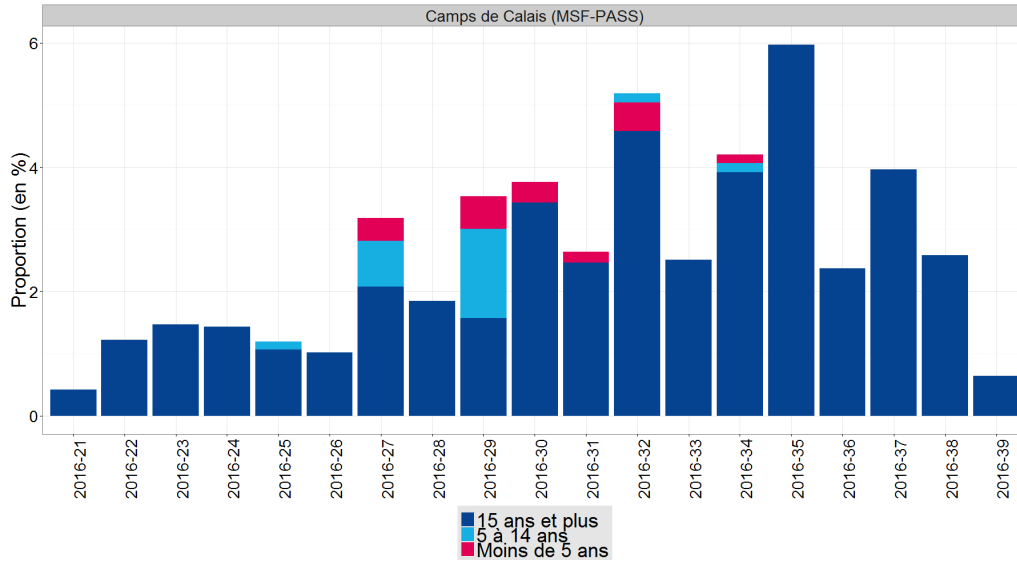


Figure 1 : Evolution de la part hebdomadaire des consultations pour varicelle dans les dispensaires de Calais (PASS) (hors consultations de suivis)

Nombre de consultations

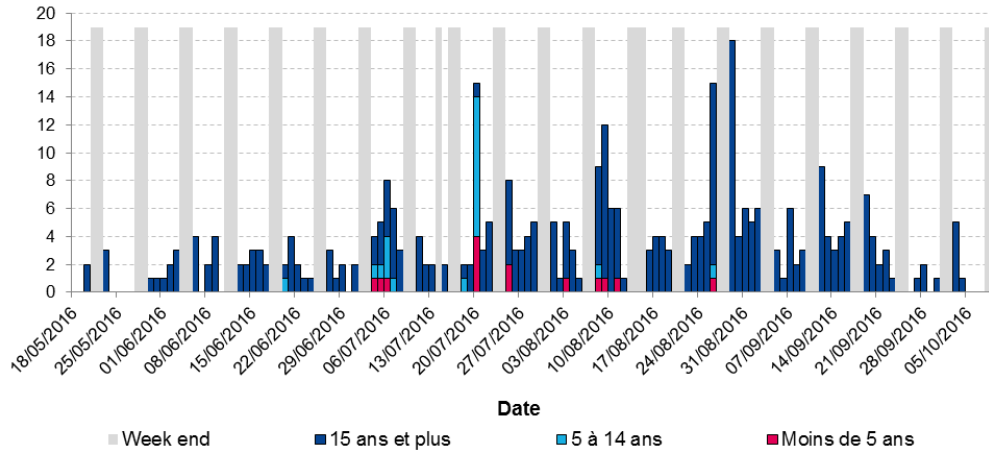


Figure 2 : Evolution du nombre quotidien de consultations pour varicelle dans les dispensaires de Calais (PASS) (hors consultations de suivis)

Dans les dispensaires (PASS)

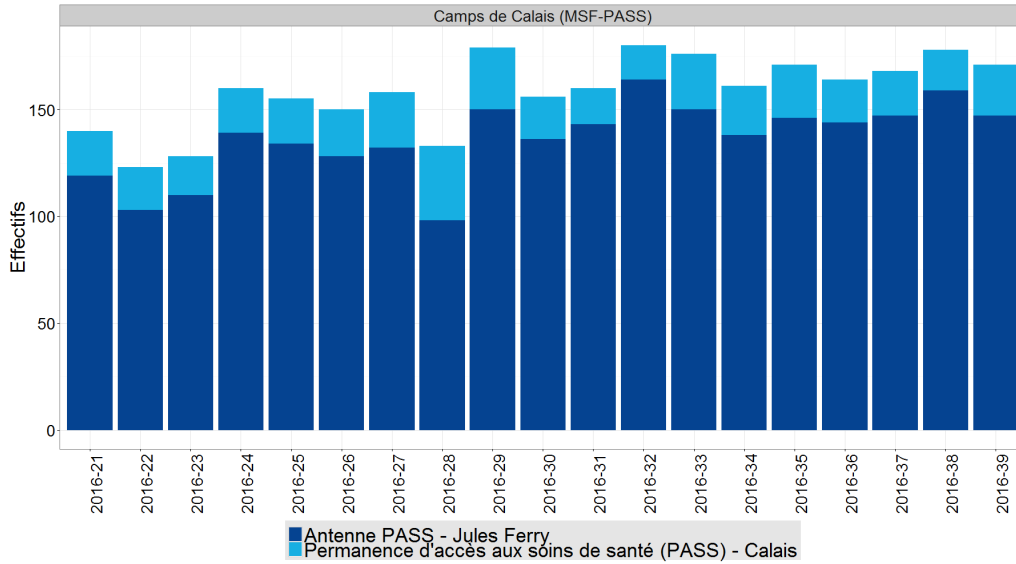


Figure 3 : Evolution par semaine de la moyenne quotidienne de passages de personnes migrantes dans les dispensaires de Calais (PASS) (toutes consultations confondues)

Dans les services hospitaliers (SAU)

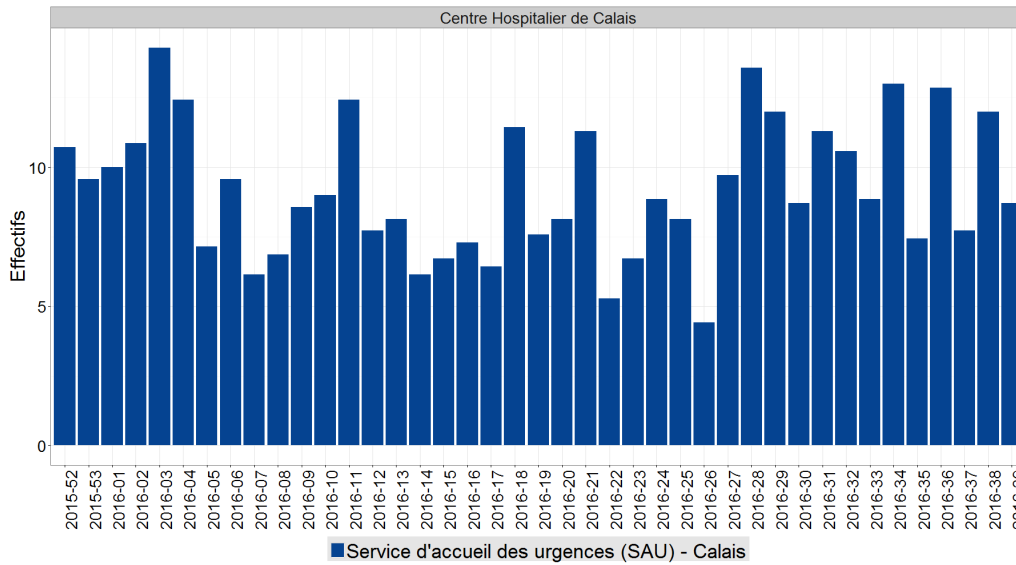


Figure 4 : Evolution par semaine de la moyenne quotidienne de passages de personnes migrantes au Centre hospitalier de Calais (SAU et PASS)

Dans les dispensaires (PASS)

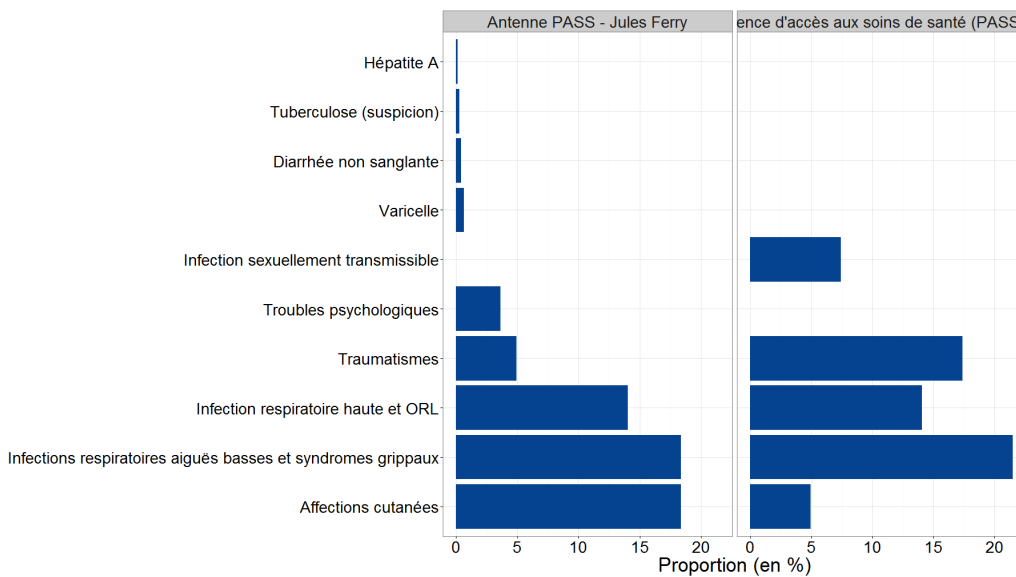


Figure 5 : Part des typologies des recours aux soins de personnes dans les dispensaires de Calais en pourcentage, la dernière semaine (toutes consultations confondues)

Dans les services hospitaliers (SAU)

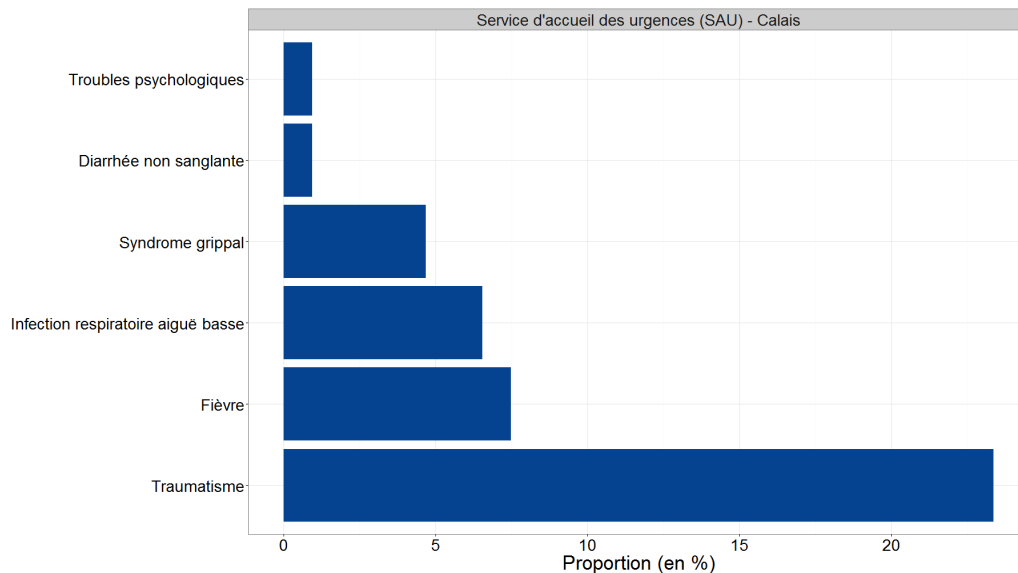


Figure 6 : Part des typologies des recours aux soins de personnes migrantes au Service d'accueil des urgences de Calais en pourcentage, la dernière semaine (toutes consultations confondues)

Infections respiratoires aiguës basses et syndromes grippaux

Dans les dispensaires (PASS)

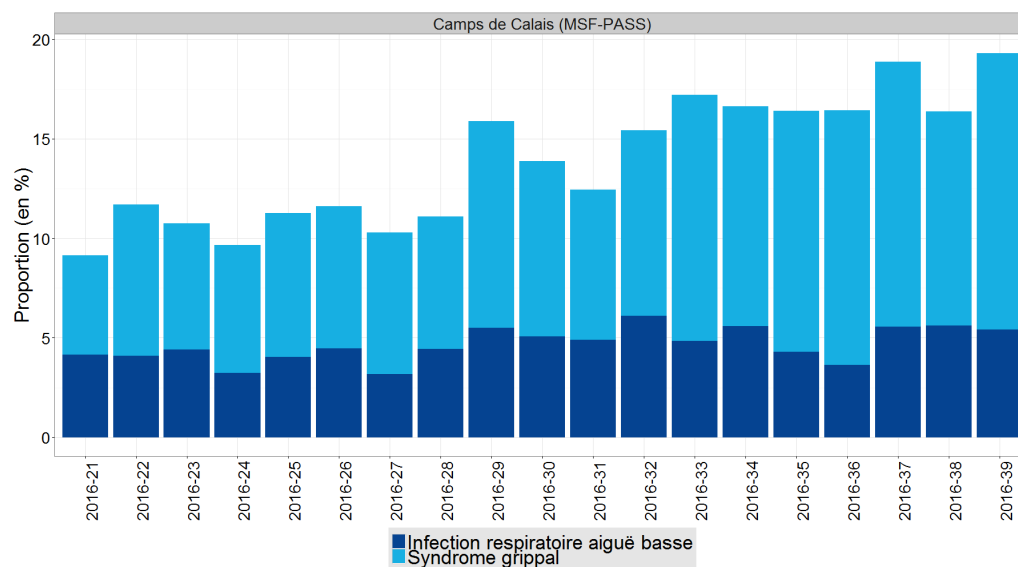


Figure 7 : Evolution de la part hebdomadaire des consultations pour syndrome grippal et autres infections respiratoires aiguës basses dans les dispensaires de Calais (PASS) (hors consultations de suivis)

Affections cutanées

Dans les dispensaires (PASS)

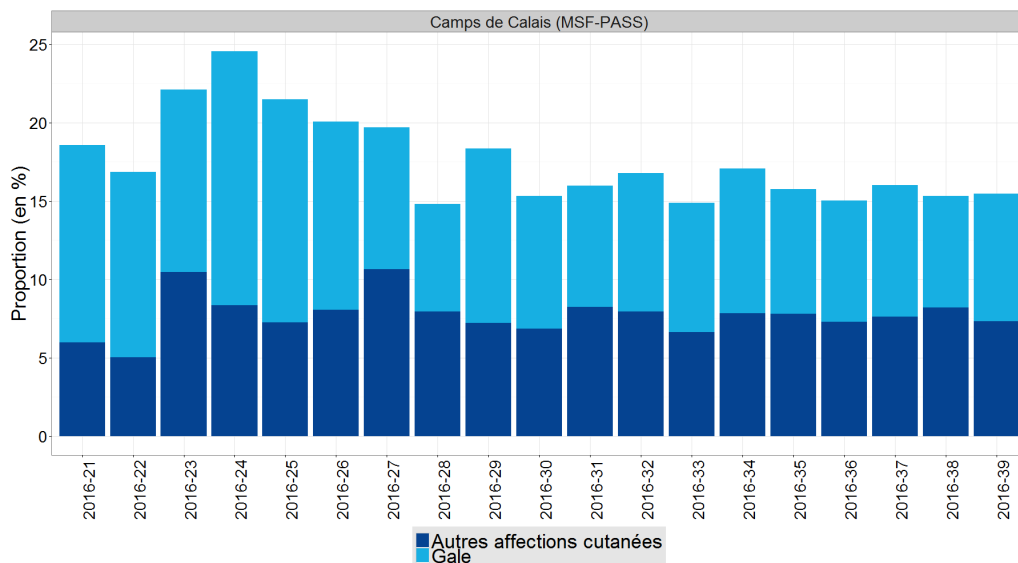


Figure 8 : Evolution de la part hebdomadaire des consultations pour gale et autres affections dermatologiques dans les dispensaires de Calais (PASS) (hors consultations de suivis)

Dans les dispensaires (PASS)

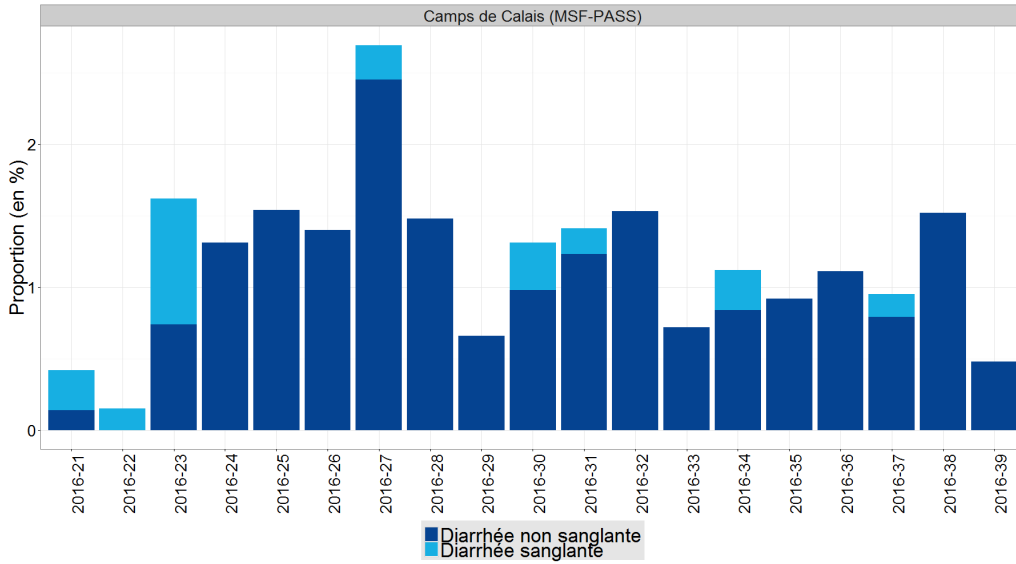


Figure 9 : Evolution de la part hebdomadaire des consultations pour diarrhées dans les dispensaires de Calais (PASS) (hors consultations de suivis)

Dans les dispensaires (PASS)

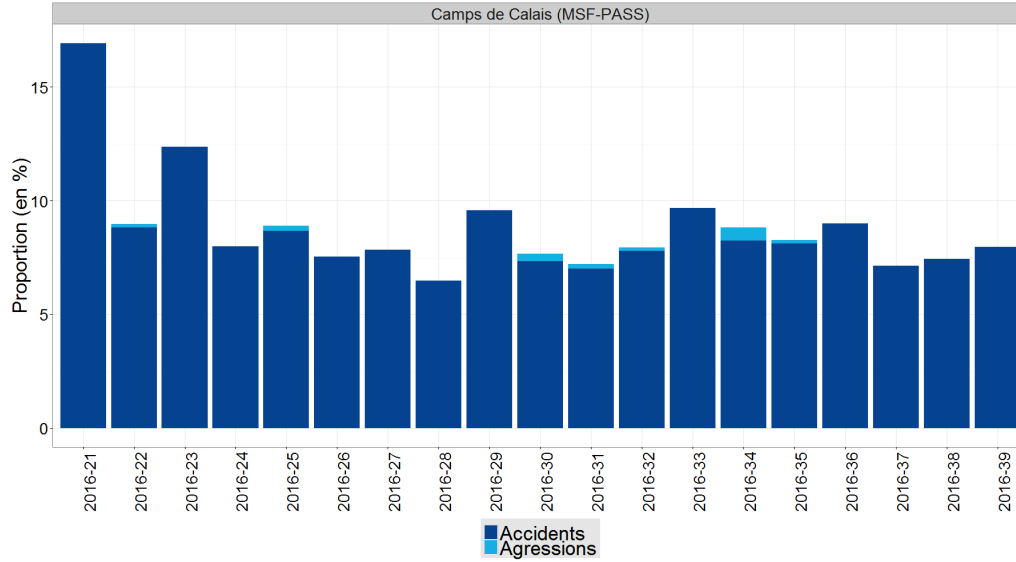


Figure 10 : Evolution de la part hebdomadaire des consultations pour traumatismes dans les dispensaires de Calais (PASS) (hors consultations de suivis)

Maladies infectieuses : Les principaux risques sanitaires identifiés concernent les infections contractées sur le territoire et les pathologies d'importation. Le risque infectieux est aggravé par les conditions de vie, d'accès à l'eau potable, de gestion des déchets, d'assainissement et de promiscuité qui pourront être à l'origine de la survenue d'épidémies. La surveillance cible ainsi :

- **Les maladies entériques et alimentaires** (fièvre typhoïde, shigellose, hépatite A, choléra, botulisme, TIAC) ;
- **Les maladies à prévention vaccinale** (grippe, rougeole, poliomyélite, diphtérie, tétanos, rubéole, coqueluche, varicelle) ;
- Les méningites à méningocoque ;
- **Les infections respiratoires** (tuberculose, infections respiratoires aiguës basses) ;
- **Les infections cutanées** (notamment bactériennes et parasitaires à type de gale ou teignes) ;
- Les infections transmises par les poux de corps ;
- Les infections sexuellement transmissibles.

Traumatismes : traumatismes accidentels ou liés à une agression, agressions sexuelles.

Santé mentale : syndrome psycho-traumatique, dépression, alcoolisation aiguë.

Intoxications : intoxications au monoxyde de carbone (liées à la précarité actuelle de l'habitat et des conditions de chauffage) et intoxications médicamenteuses.

Pathologies liées aux conditions climatiques : pathologies liées au froid ou chaleurs extrêmes

Le dispositif de surveillance s'articule autour de deux canaux de remontée de l'information :

- Le dispositif existant de **signalement au point focal régional de l'ARS Nord Pas-de-Calais-Picardie (03.62.72.77.77)** est renforcé. Il permet le signalement des maladies à déclaration obligatoire (DO), d'autres maladies infectieuses (Coqueluche, Rubéole, Leptospirose, Syphilis, diarrhées aiguës, diarrhées sanglantes, ictère...), des cas groupés de maladies infectieuses ou intoxications ;
- En parallèle, une surveillance syndromique dédiée est mise en place. Les données sont issues de la surveillance d'une liste de pathologies et syndromes cibles par les structures de soins impliquées dans la prise en charge des populations migrantes :
 - o **Services d'accueil des urgences** (SAU) des Centres Hospitaliers (CH) de Calais et Dunkerque, et de la polyclinique de Grande-Synthe ;
 - o **Permanences d'Accès Aux Soins** (PASS) des CH de Calais et Dunkerque ;
 - o **Dispensaire de Médecins Sans Frontières (MSF)** sur « la Lande » jusqu'au 1^{er} mars 2016 (fonctionnant 5 jours/7 durant sa période d'activité), et sur « Basroch » puis « la Linière » (4 jours/7) depuis le 1^{er} mars ;
 - o **Dispensaire de Médecins Du Monde (MDM)** sur « Basroch » puis « la Linière » (2 jours/7), depuis la semaine 2016-05 ;
 - o Dispensaire de la Croix-Rouge (CR) sur « la Linière » (1,5 jour/7), depuis la semaine 2016-11.

Au sein des dispensaires comme des structures hospitalières, un recours peut faire l'objet de plusieurs diagnostics distincts (ex : gale et syndrome grippal). Ainsi, trois informations distinctes sont extraites des données remontées : (i) le nombre de consultations réalisées, (ii) le nombre total de diagnostics posés et (iii) le nombre de diagnostics posés pour chaque pathologie. Les indicateurs présentés dans ce Point Epidémio sont calculés de la manière suivante :

- **Volume d'activité** : il s'agit du nombre de consultations réalisées pour chaque structure, indépendamment du nombre de diagnostics posés.

Suivi des pathologies : il s'agit du nombre de diagnostics posés pour une pathologie précise divisé par le nombre total de diagnostics posés, indépendamment du nombre de consultations réalisées.

ARS : Agence régionale de santé

CIRE : Cellule d'intervention en région (Santé publique France)

CH : Centre Hospitalier

CO : Monoxyde de carbone

CR : Croix-Rouge

DGS : Direction Générale de la Santé

DO : Déclaration Obligatoire

EPRUS : Etablissement de Préparation et de Réponse aux Urgences Sanitaires

INVS : Institut de veille sanitaire (Santé publique France)

IRA : Infection respiratoire aiguë

MDM : Médecins du Monde

MDO : Maladie à Déclaration Obligatoire

MSF : Médecins Sans Frontières

PASS : Permanences d'accès aux soins de santé

RPU : Résumé de Passages aux Urgences

SAU : Service d'Accueil des Urgences

TIAC : Toxi-infection alimentaire collective

Remerciements

La Cellule d'intervention en région (Cire) de Santé publique France remercie vivement tous les acteurs et partenaires impliqués dans la prise en charge et la surveillance sanitaire des populations migrantes présentes sur le littoral du Nord-Pas-de-Calais.



Directeur de la publication : Pr. François Bourdillon, directeur général de Santé publique France

Rédacteur en chef : Dr. Pascal Chaud, coordonnateur de la Cire Hauts-de-France

Comité de rédaction : l'équipe de la Cire Hauts-de-France

Diffusion : Cire Hauts-de-France, Bâtiment Onix - 556 av. Willy Brandt 59777 EURALILLE

Tel : 03.62.72.88.88 | Fax : 03.20.86.02.38 | Mail : ars-npdcp-cire@ars.sante.fr

Retrouvez-nous sur : www.santepubliquefrance.fr