

## Champignons : il est encore temps de prévenir les cueilleurs...

L'Institut de veille sanitaire (InVS) réalise une surveillance des cas d'intoxication par champignons en France. Cette surveillance est principalement basée sur les cas d'intoxication signalés aux Centres antipoison et de toxicovigilance (CAP-TV). Elle inclut également les admissions aux urgences pour intoxication par des champignons, à partir de la surveillance sanitaire des urgences et des décès (Sursaud).

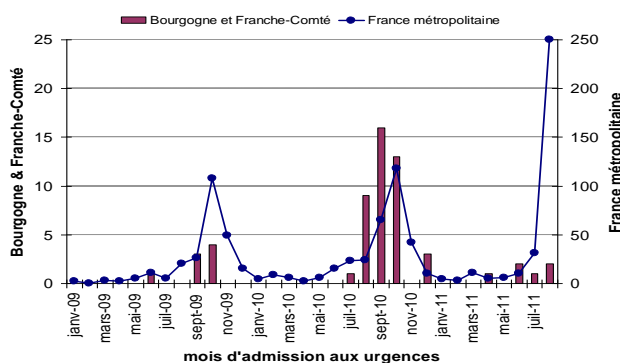
Plus de 500 cas d'intoxication par champignons ont été signalés aux CAP-TV entre le 1er juillet et le 15 août 2011, avec trois cas graves, engageant le pronostic vital (dont un à Belfort après consommation d'amanite panthère), et un décès : les principales régions concernées sont Midi-Pyrénées (21% des cas) et Aquitaine (17%) ; cinq cas ont été signalés en Bourgogne (1,3%, 4 dans l'Yonne) et six en Franche-Comté (1,5%, aucun dans le Jura).

En conséquence :

- La Direction générale de la santé (DGS) et l'InVS rappellent<sup>1</sup> aux cueilleurs de champignons l'importance de ne ramasser que les champignons parfaitement reconnus par le cueilleur et, au moindre doute sur l'état ou l'identification de l'un des champignons récoltés, de faire contrôler la récolte par un pharmacien ou par une société de mycologie<sup>2</sup>. Les spécialistes organisent régulièrement des expositions où il est possible de faire identifier ses cueillettes et d'améliorer ses connaissances.

- Nous souhaitons rappeler aux professionnels de santé la nécessité de déclarer<sup>3</sup> aux CAP-TV les cas portés à leur connaissance, notamment les cas graves.

Figure 1 – Nombre d'intoxications liées aux champignons du 1<sup>er</sup> janvier 2009 au 15 août 2011



Avec Sursaud (Figure 1), 250 intoxications récentes par des champignons ont été enregistrées entre le 1er et 15 août 2011, alors que les seuls pics d'incidence 2009 et 2010 ont été observés en octobre. La pluviométrie exceptionnelle du mois dernier peut expliquer ce pic récent centré sur la moitié sud de la France. En Bourgogne et Franche-Comté, la période à risque est à venir (pics d'incidence observés en août-septembre-octobre les années précédentes) et il est encore temps de prévenir les cueilleurs.

<sup>1</sup> <http://www.invs.sante.fr/fr/Espace-presse/Communiqués-de-presse/2011/Cas-d-intoxication-lies-a-la-consommation-de-champignons.-Rappel-des-recommandations>

<sup>2</sup> <http://www.mycofrance.com/mycologie.html>

<sup>3</sup> Pour la Bourgogne, prendre contact avec le CAP de Nancy au 03 83 32 36 36. Pour la Franche-Comté, prendre contact avec le CAP de Strasbourg au 03 88 37 37 37 ([www.centres-antipoison.net](http://www.centres-antipoison.net))

## | Signalements |

Ces informations sont recueillies dans le cadre de dispositifs différents selon la région et ne sont pas exhaustives. Nous remercions les partenaires qui permettent à la Cire de vous renseigner sur cette actualité.

Pour signaler un événement sanitaire, contactez la cellule de réception des alertes de votre ARS

Tableau 1 |

Nombre de cas pour 6 maladies à déclaration obligatoire (DO) par département

Département	Bourgogne				Franche-Comté			
	21	58	71	89	25	39	70	90
Rougeole								1
Méningite								
Légionellose	1					1		
Hépatite A							1	
Tuberculose		2						
TIAC*		1	1					

\* Toxi-Infection Alimentaire Collective

**Sanitaires :**

- 1 cas groupé de gastroentérites dans un Ehpa du Doubs
- 1 alerte nationale alimentaire à *E. coli* O157:H7 concernant des steaks hachés de bœuf surgelés, distribués par l'enseigne Metro depuis le 06/07/2011

**Environnementaux :**

- restrictions d'usage de l'eau en Franche-Comté : plusieurs communes de 3 départements alimentées par le Syndicat des eaux de Champagne
- restrictions d'usage de l'eau en Bourgogne : communes de Nod-sur-seine (Côte-d'Or), Nevers et Soussey sur Brionne (Nièvre)

| Surveillance environnementale |

Météo-France fournit chaque jour à 11h30 les prévisions météorologiques des 7 prochains jours ainsi que les Indicateurs BioMétéorologiques (IBM) des 5 prochains jours. Les deux IBM (IBM nuit / IBM jour) sont construits à l'aide des moyennes de températures prévues sur 3 jours consécutifs, permettant respectivement de vérifier si ces prévisions d'IBM dépassent un seuil d'alerte. Quand ces 2 IBM nuit/jour dépassent simultanément les seuils d'alertes dans un département, cela signifie que Météo-France prévoit une vague de chaleur d'au moins 72 heures ; dans ce cas, le préfet décide de l'opportunité de passer au niveau d'alerte « Mise en Garde et Actions ».

A la suite de l'analyse de la situation conduite par Météo-France et l'InVS, il est proposé de passer les deux départements du Rhône (69) et de la Loire (42) en Mise en garde et actions (Miga) à compter d'aujourd'hui jeudi 18/08 à 16h. En Saône-et-Loire (71), les IBM min et max pourraient dépasser les seuils d'alerte à partir de samedi, notamment à cause d'un maximum de 37°C prévu dimanche : une proposition sera faite d'après les prévisions de vendredi. D'après Météo-France, les températures auront tendance à baisser en début de semaine prochaine. La situation pour les 5 jours à venir est résumée dans le tableau ci-dessous :

Tableau 2 |

Prévisions des indices biométéorologiques (IBM) pour les 5 jours à venir

Département		Bourgogne				Franche-Comté			
		21	58	71	89	25	39	70	90
Ville		Dijon	Nevers	Mâcon	Auxerre	Besançon	Lons-le-Saunier	Luxeuil	Belfort
IBM	jour								
	nuit								

Pas de dépassement du seuil dans les 5 jours à venir
  Dépassement du seuil prévu dans les 5 jours à venir
  Département actuellement en niveau MIGA

Le tableau de prévisions nationales d'IBM de Météo-France peut être consulté sur le site [www.meteo.fr/meteonet/ars-pref](http://www.meteo.fr/meteonet/ars-pref). Les indices de pollution de l'air sont accessibles sur le site [www.atmosfair-bourgogne.org](http://www.atmosfair-bourgogne.org) pour la Bourgogne et [www.atmo-franche-comte.org](http://www.atmo-franche-comte.org) pour la Franche-Comté.

| Surveillance non spécifique (Sursaud) |

La surveillance non spécifique est développée par l'InVS depuis 2004 avec une SURveillance SANitaire des Urgences et des Décès (Sursaud). Chaque matin, la Cire utilise des modèles statistiques pour détecter des variations inhabituelles et interprète le cas échéant les données journalières avec les services producteurs.

**Commentaires :**

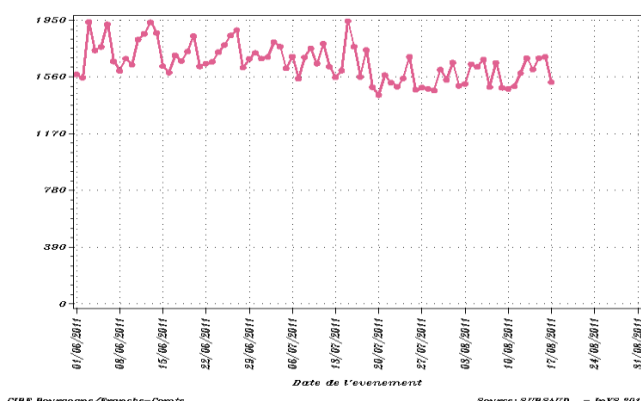
Pas d'augmentation inhabituelle récente à signaler pour les indicateurs surveillés en Bourgogne et en Franche-Comté [\[en savoir plus...\]](#).

**Complétude :**

Les indicateurs de tous les hôpitaux ont pu être pris en compte.

| Figure 2 |

Nombre de passages aux urgences dans les 2 régions



| Figure 3 |

Nombre de passages aux urgences des plus de 75 ans dans les 2 régions

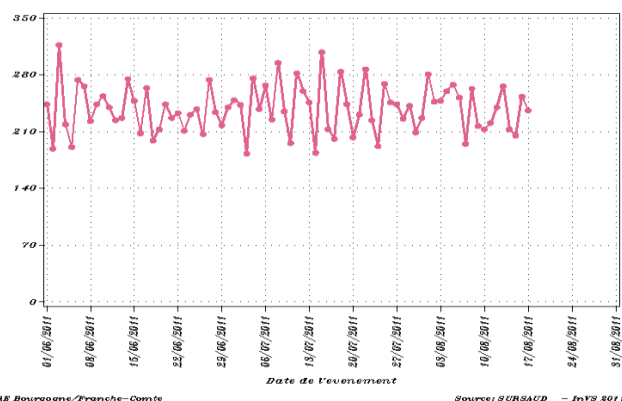
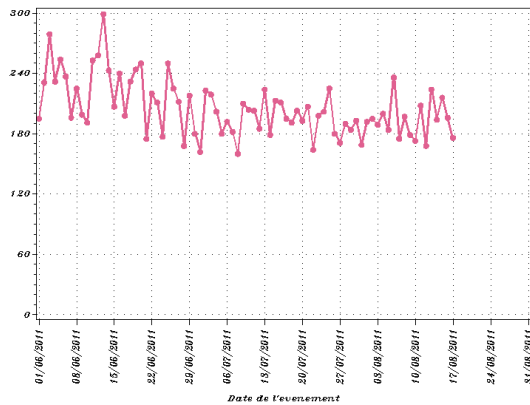


Figure 4

Nombre de d'actes SOS Médecins des 2 régions

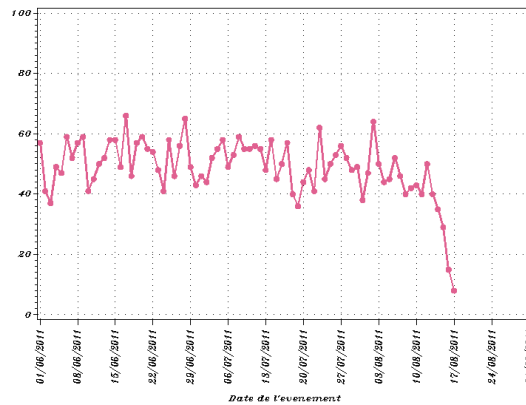


CIRE Bourgogne/Franche-Comté

Source: SURSAUD - InVS 2011 CIRE Bourgogne/Franche-Comté

Figure 5

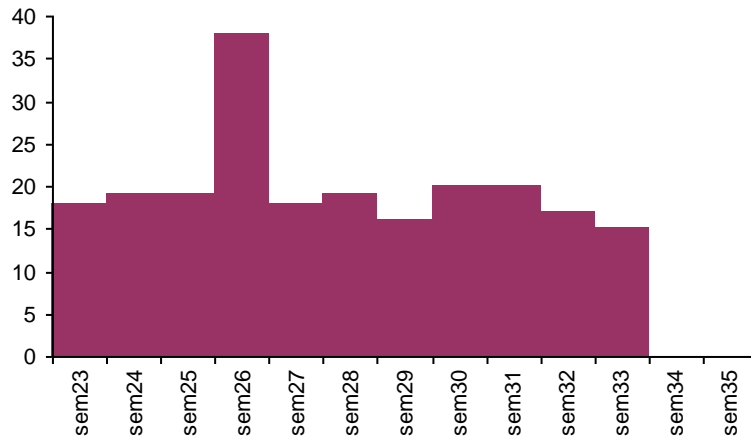
Nombre de décès issus des états civils des 2 régions\*



Source: SURSAUD - InVS 2011

Figure 6

Nombre de pathologies liées à la chaleur\*\* dans les 2 régions



\* la chute brutale de la courbe est un artéfact lié au délai de déclaration (données incomplètes)

\*\* comprenant les hyperthermies, les déshydratations et les hyponatrémies

Nous remercions nos partenaires de la surveillance locale :

Réseau Sursaud<sup>®</sup>,  
ARS sièges et délégations territoriales,  
Samu Centre 15,  
Météo France,  
CAP-TV,  
ainsi qu'à l'ensemble des  
professionnels de santé qui participent  
à la surveillance.

Des informations nationales et internationales sont accessibles sur les sites de l'InVS <http://www.invs.sante.fr>, du Ministère chargé de la Santé et des Sports <http://www.sante-sports.gouv.fr>, de l'Organisation mondiale de la Santé <http://www.who.int/fr>.

Equipe de la Cire Bourgogne/Franche-Comté

Coordonnateur  
Claude Tillier

Epidémiologistes  
François Clinard  
Olivier Retel  
Lucie Schapman  
Anne Serre  
Jeanine Stoll  
Elodie Terrien  
Sabrina Tessier

Statisticienne  
Sandrine Daniel

Interne de santé publique  
Farid Kabiche

Stagiaire  
Nelly Krebs

Secrétaire  
Mariline Ciccardini

Directeur de la publication  
Françoise Weber, Directrice Générale de l'InVS

Rédacteurs  
L'équipe de la Cire

Diffusion  
Cire Bourgogne/Franche-Comté  
2, place des Savoirs  
BP 1535 21035 Dijon Cedex  
Tél. : 03 80 41 99 41  
Permanence : 06 74 30 61 17  
Fax : 03 80 41 99 53  
Courriel : [ars-bourgogne-franchemonte-cire@ars.sante.fr](mailto:ars-bourgogne-franchemonte-cire@ars.sante.fr)  
<http://www.invs.sante.fr>