

Synthèse :

- **En semaine 44** (du 30 octobre au 5 novembre 2017) incluant le 1^{er} novembre férié, l'**activité totale** des associations SOS Médecins est **en hausse chez les enfants de moins de 2 ans** (+6,2%, soit +407 visites) **et les adultes** (+8%, soit +3 522 visites) et est **en baisse de 5,2% chez les 2-14 ans**.
 - Parmi les **pathologies saisonnières**, on note une hausse des consultations :
 - chez les enfants de **moins de 2 ans** pour **fièvre isolée** (+12%, soit +28 consultations), **bronchiolite** (+16% soit +62 consultations), **asthme** (+11% soit +10 consultations) et **allergie** (+18%, soit +20 consultations), ainsi que pour **gastro-entérite** chez les **enfants de moins de 15 ans** (+10,4%, soit +119 consultations) ;
 - chez les **adultes**, pour **bronchite** (+12,4% soit +279 consultations) et **pathologies des voies respiratoires hautes** (+12,7%, soit +981 consultations), ainsi que pour **fièvre isolée** (+27,6%, soit +91 visites), **allergie** (+7%, soit +41 visites) et **conjonctivite infectieuse** (+30,7%, soit +66 consultations).
 - Parmi les **pathologies les plus fréquentes**, en dehors des pathologies saisonnières, on note chez les enfants de **moins de 2 ans** la hausse des consultations pour **syndrome viral** (+15,4%) et **vomissements** (+21%). Chez les **2-14 ans**, on observe une hausse des consultations pour **douleur abdominale aiguë** (+22%), **traumatisme** (+16%) et **problèmes dentaires** (+12,5%).
- Chez les adultes**, la quasi-totalité des 10 pathologies les plus fréquentes est en hausse et en particulier, les consultations pour **infection urinaire** (+21%), ainsi que, **chez les 75 ans et plus**, pour **douleurs abdominales aiguës** (+25%), **altération de l'état général** (+16,6%) et **décès** (+16%, soit +42 décès).

Tableau 1 | Evolution des indicateurs saisonniers (pathologies saisonnières) |

Pathologies	Classe d'âge	Evolution*	
		par rapport à la semaine précédente	par rapport aux 2 années précédentes
Fièvre isolée	Moins de 15 ans	>	≈
	Plus de 15 ans	>	≈
Malaise	Moins de 15 ans	≈	≈
	Plus de 15 ans	<	≈
Crise d'asthme	Moins de 15 ans	<	≈
	Plus de 15 ans	≈	≈
Allergie	Moins de 15 ans	>	≈
	Plus de 15 ans	>	≈
Conjonctivite infectieuse	Moins de 15 ans	≈	≈
	Plus de 15 ans	>	≈
Gastro-entérite	Moins de 15 ans	>	≈
	Plus de 15 ans	<	≈
Bronchiolite	Moins de 2 ans	>	≈
Bronchite	Moins de 15 ans	<	≈
	Plus de 15 ans	>	≈
Pathologies des voies respiratoires hautes (ORL)	Moins de 15 ans	<	≈
	Plus de 15 ans	>	≈

(*) ≈ : similaire > : en augmentation < : en baisse

Tableau 2 | Variation des 10 pathologies les plus fréquentes, tous âges confondus |

Pathologie	Semaine	Semaine précédente	Variation
VOIES RESPIRATOIRES HAUTES (Diag SOS)	18 302	18 201	0,55%
GASTRO ENTERITE (Diag SOS)	3 709	3 665	1,20%
BRONCHITE (Diag SOS)	3 699	3 589	3,06%
LOMBALGIE /SCIATALGIE (DIAG SOS)	2 678	2 478	8,07%
INFECTION URINAIRE (Diag SOS)	2 590	2 166	19,58%
TRAUMATO DIVERS (Diag SOS)	2 007	1 878	6,87%
DOULEUR ABDO AIGUE (Diag SOS)	1 705	1 560	9,29%
CERTIFICAT + ADMIN (Diag SOS)	1 701	1 684	1,01%
ORL / STOMATO DIVERS (Diag SOS)	1 244	1 170	6,32%
DIGESTIF DIVERS (Diag SOS)	1 217	1 109	9,74%

Le réseau des associations SOS-Médecins s'inscrit au sein du système de surveillance syndromique français SurSaUD® (Surveillance Sanitaire des Urgences et des Décès). Ce système a été initié 2004 avec un objectif de détection d'événements inattendus. Depuis, il a montré ses capacités à répondre à d'autres objectifs de surveillance, tels que : estimer l'impact d'un événement environnemental ou sociétal, surveiller des pathologies en dehors de tout événement, ou détecter précocement un événement sanitaire prédéfini, telle qu'une épidémie saisonnière.

Sommaire

Sommaire, Pour en savoir plus, Indicateurs surveillés	2
Méthodologie, Associations participant au réseau de surveillance SOS Médecins / Santé publique France	3
Activité totale SOS Médecins.....	4
Activité totale SOS Médecins par classe d'âge.....	5
Variation des 10 pathologies les plus fréquentes.....	6
Activité SOS Médecins liée à une fièvre isolée.....	7
Activité SOS Médecins liée à un malaise	8
Activité SOS Médecins liée à crise d'asthme	9
Activité SOS Médecins liée à une allergie	10
Activité SOS Médecins liée à une conjonctivite infectieuse	11
Activité SOS Médecins liée à une gastro-entérite.....	12
Activité SOS Médecins liée à une bronchiolite.....	13
Activité SOS Médecins liée à une bronchite	14
Activité SOS Médecins liée aux pathologies des voies respiratoires hautes	15

Pour en savoir plus

Consulter le site [Santé publique France](#)

Pour les indicateurs régionaux :

- [Consulter les PE des Cires](#)

Indicateurs surveillés

Les indicateurs suivis sont construits à partir des diagnostics codés par les médecins des associations SOS Médecins. Les indicateurs ci-dessous sont suivis à partir de fin septembre 2017 :

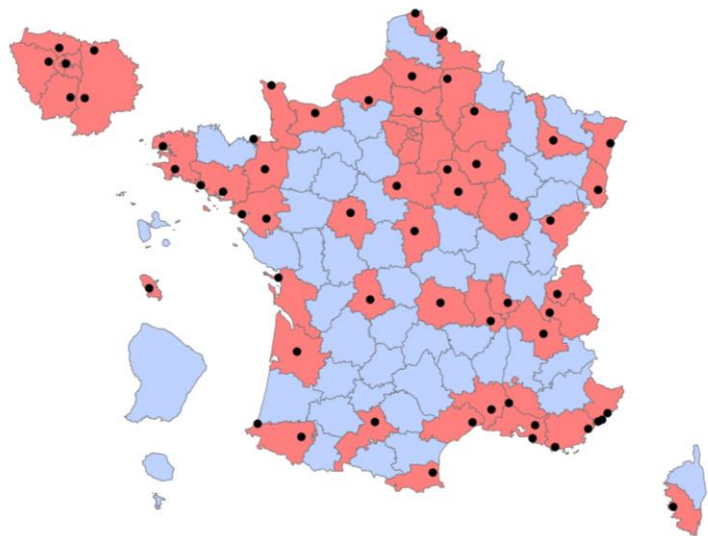
- **Indicateurs d'activité** : nombre d'appels reçus ayant donné suite à des actes médicaux
- **Indicateurs syndromiques basés sur les diagnostics** :
 - **Fièvre isolée** ;
 - **Malaise**
 - **Crise d'asthme** ;
 - **Allergie** ;
 - **Conjonctivite infectieuse**;
 - **Gastro-entérite**;
 - **Bronchiolite (chez les enfants de moins de 2 ans uniquement)**;
 - **Bronchite**
 - **Pathologies des voies respiratoires hautes** : laryngites, les angines, les otites, les pharyngites, les rhinopharyngites, les sinusites, les trachéites.

Méthodologie

- Tous les graphiques et tableaux sont construits à partir d'un même nombre d'associations (associations constantes).
- Les graphiques avec un recul de 3 mois sont construits à partir des 60 associations métropolitaines, l'association SOS Martinique n'étant pas prise en compte dans ce bulletin national compte tenu de l'épidémiologie différente des maladies. Ils permettent de suivre les évolutions des indicateurs à court terme.
- Les autres graphiques avec un pas de temps plus long sont construits à partir de 58 associations métropolitaines qui transmettent leurs données au moins depuis le 1^{er} janvier 2015. Ils permettent de suivre les variations saisonnières d'une année sur l'autre.
- Les indicateurs sont décrits sur un pas de temps quotidien ou hebdomadaire, tous âges confondus et par classe d'âge. Pour suivre les tendances, des effectifs et moyennes mobiles sur les 7 jours précédents, ainsi que des proportions sont présentées.
- Les proportions sont calculées en rapportant le nombre de consultations d'un indicateur sur le nombre total de consultations codées. Ces proportions permettent d'interpréter les évolutions de l'indicateur, sans être influencé par les effets (hausse du nombre de consultations) liés à l'amélioration du codage au cours du temps.
- Dans le tableau 1 en première page, l'évolution des indicateurs est calculée différemment selon la colonne :
 - Par rapport à la semaine précédente : les effectifs hebdomadaires sont comparés par rapport aux effectifs de la semaine précédente.
 - Par rapport aux 2 années précédentes : les proportions dans l'activité codée sont comparées aux proportions à la même période au cours des 2 années précédentes.

Associations participant au réseau de surveillance SOS Médecins / Santé publique France

En 2017, 61 associations SOS Médecins sur les 62 existantes participent au réseau de surveillance SOS Médecins / Santé publique France, intégré au système SurSaUD[®] (surveillance sanitaire des urgences et des décès).



Légende

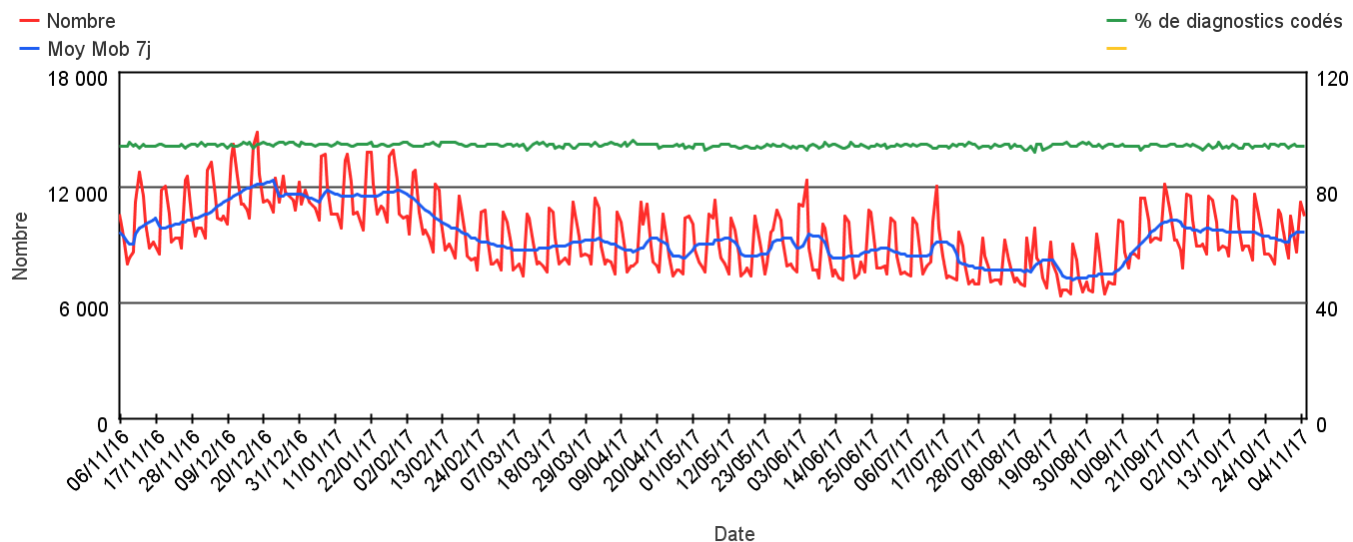
- Emplacement d'une association SOS Médecins
- Département n'ayant pas d'association SOS Médecins
- Département ayant au moins une association SOS Médecins

Réalisation : DCAR USS - mars 2015
Sources : données SOS Médecins, IGN

Activité totale SOS Médecins

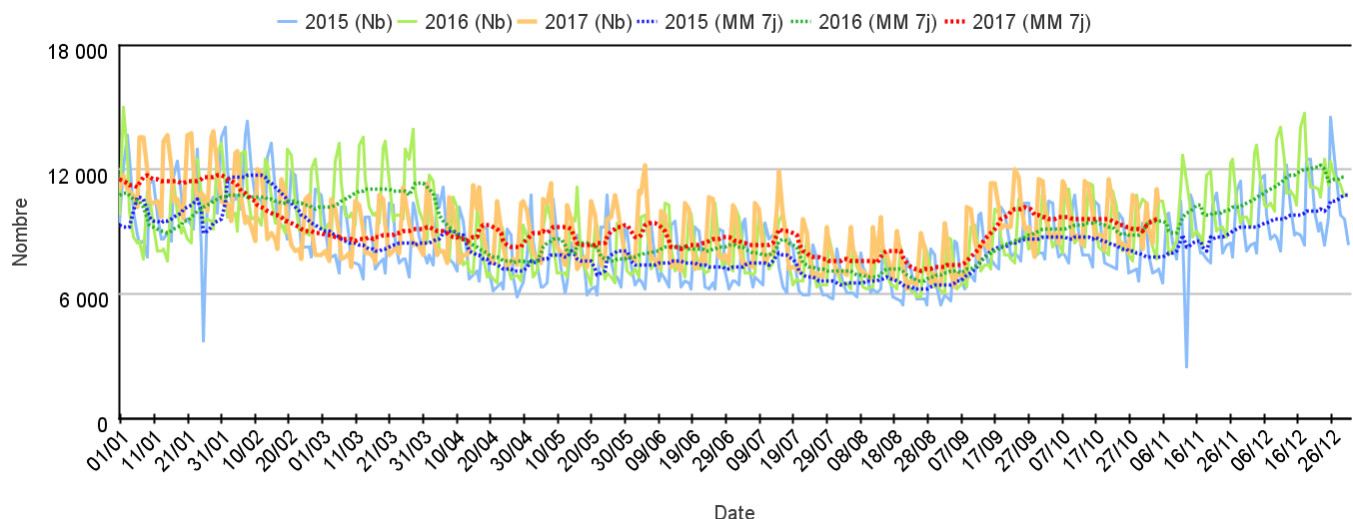
Sur un an glissant

Évolution quotidienne du total des actes médicaux et de la proportion d'actes codés, tous âges confondus



Par rapport aux 2 années précédentes

Évolution quotidienne du total des actes médicaux, tous âges confondus (moy mob 7j)



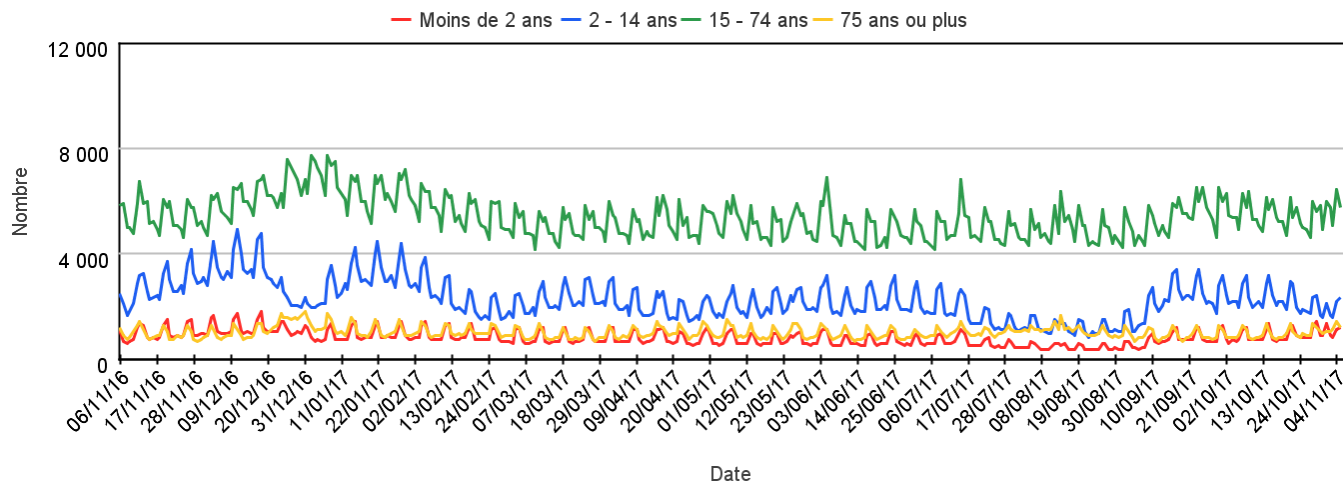
Les 10 pathologies les plus fréquentes, tous âges confondus

Pathologie	Semaine	Semaine précédente	Variation
VOIES RESPIRATOIRES HAUTES (Diag SOS)	18 302	18 201	0,55%
GASTRO ENTERITE (Diag SOS)	3 709	3 665	1,20%
BRONCHITE (Diag SOS)	3 699	3 589	3,06%
LOMBALGIE /SCIATALGIE (DIAG SOS)	2 678	2 478	8,07%
INFECTIION URINAIRE (Diag SOS)	2 590	2 166	19,58%
TRAUMATO DIVERS (Diag SOS)	2 007	1 878	6,87%
DOULEUR ABDO AIGUE (Diag SOS)	1 705	1 560	9,29%
CERTIFICAT + ADMIN (Diag SOS)	1 701	1 684	1,01%
ORL / STOMATO DIVERS (Diag SOS)	1 244	1 170	6,32%
DIGESTIF DIVERS (Diag SOS)	1 217	1 109	9,74%

Activité totale SOS Médecins

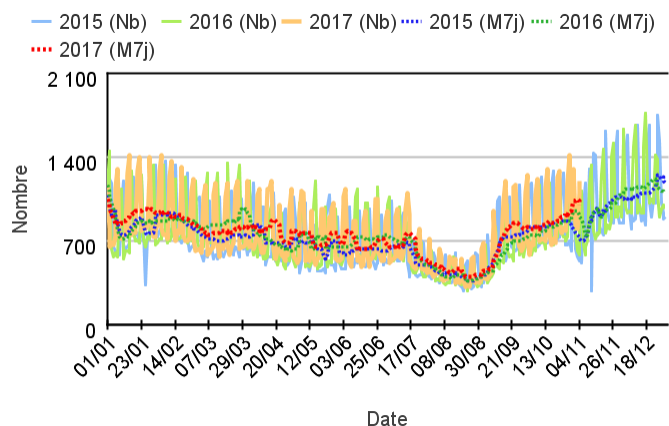
Par classe d'âge

Évolution quotidienne du total des actes médicaux pour différentes classes d'âge

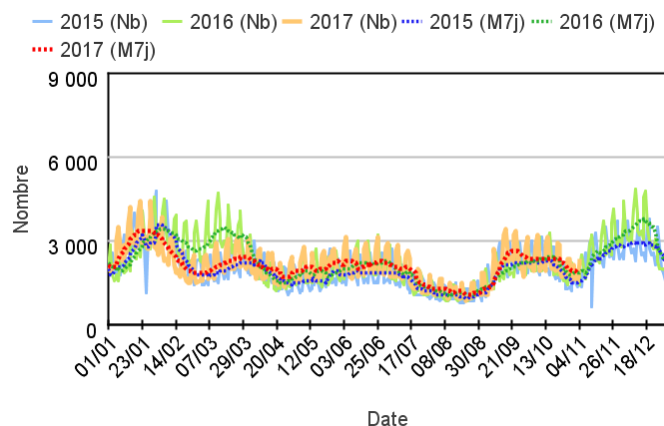


Par rapport aux 2 années précédentes

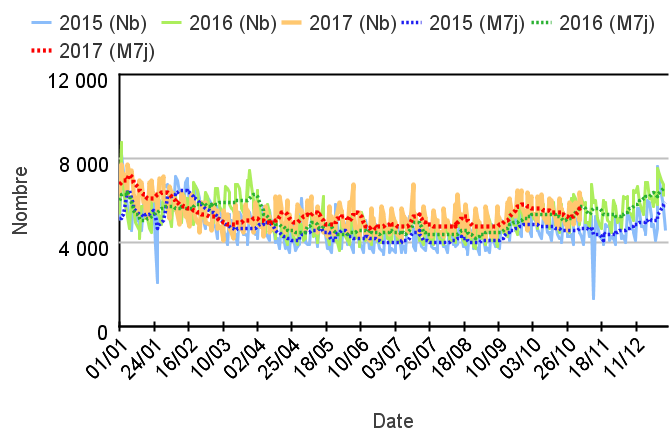
Chez les enfants de moins de 2 ans



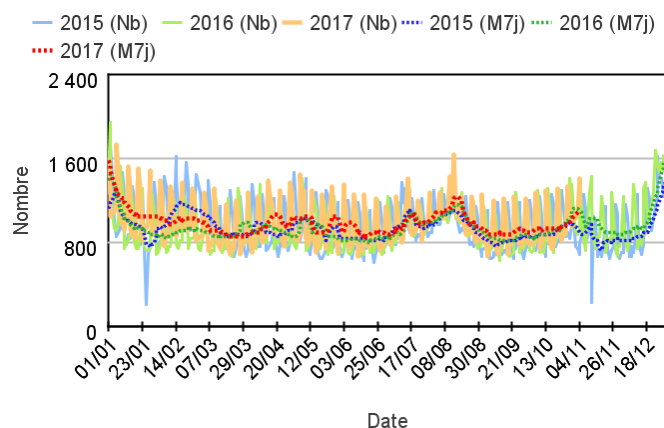
Chez les enfants de 2 à 14 ans



Chez les adultes de 15 à 74 ans



Chez les adultes de plus de 75 ans



Variation des 10 pathologies les plus fréquentes (Source : Santé publique France – SOS Médecins)

Variations des 10 pathologies les plus fréquentes chez les moins de 2 ans

Pathologie	Semaine	Semaine précédente	Variation
VOIES RESPIRATOIRES HAUTES (Diag SOS)	3 558	3 517	1,17%
BRONCHIOLITE (Diag SOS)	459	397	15,62%
BRONCHITE (Diag SOS)	407	395	3,04%
GASTRO ENTERITE (Diag SOS)	346	302	14,57%
FIEVRE ISOLEE(Diag SOS)	269	241	11,62%
CONJONCTIVITE INFECTIEUSE (Diag SOS)	183	173	5,78%
SYNDROME VIRAL (Diag SOS)	172	149	15,44%
ALLERGIE (Diag SOS)	132	112	17,86%
ORL / STOMATO DIVERS (Diag SOS)	119	122	-2,46%
VOMISSEMENTS (Diag SOS)	110	91	20,88%

Variations des 10 pathologies les plus fréquentes chez les 2-14 ans

Pathologie	Semaine	Semaine précédente	Variation
VOIES RESPIRATOIRES HAUTES (Diag SOS)	5 979	6 902	-13,37%
GASTRO ENTERITE (Diag SOS)	889	817	8,81%
BRONCHITE (Diag SOS)	763	936	-18,48%
FIEVRE ISOLEE(Diag SOS)	315	321	-1,87%
ALLERGIE (Diag SOS)	312	299	4,35%
ASTHME (Diag SOS)	297	341	-12,90%
DOULEUR ABDO AIGUE (Diag SOS)	272	223	21,97%
TRAUMATO DIVERS (Diag SOS)	271	233	16,31%
SYNDROME VIRAL (Diag SOS)	258	307	-15,96%
ORL / STOMATO DIVERS (Diag SOS)	243	216	12,50%

Variations 10 pathologies les + fréquentes chez les 15-74 ans

Pathologie	Semaine	Semaine précédente	Variation
VOIES RESPIRATOIRES HAUTES (Diag SOS)	8 397	7 455	12,64%
LOMBALGIE /SCIATALGIE (DIAG SOS)	2 366	2 200	7,55%
GASTRO ENTERITE (Diag SOS)	2 307	2 381	-3,11%
INFECTION URINAIRE (Diag SOS)	2 148	1 784	20,40%
BRONCHITE (Diag SOS)	1 954	1 719	13,67%
CERTIFICAT + ADMIN (Diag SOS)	1 448	1 383	4,70%
TRAUMATO DIVERS (Diag SOS)	1 236	1 182	4,57%
DOULEUR ABDO AIGUE (Diag SOS)	1 156	1 113	3,86%
DIGESTIF DIVERS (Diag SOS)	906	835	8,50%
ANGOISSE (Diag SOS)	883	824	7,16%

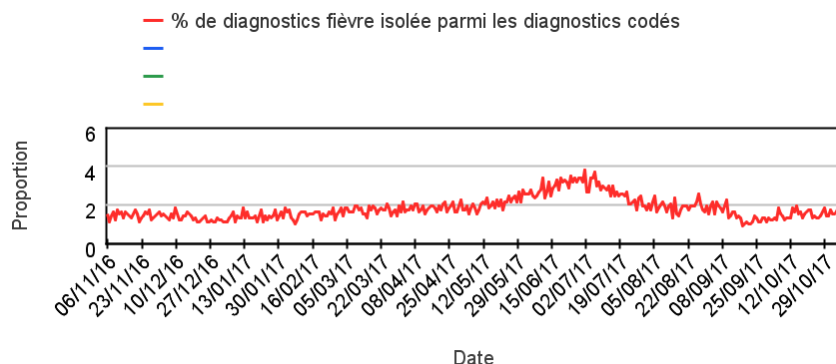
Variations des 10 pathologies les plus fréquentes chez les 75 ans et +

Pathologie	Semaine	Semaine précédente	Variation
BRONCHITE (Diag SOS)	570	526	8,37%
TRAUMATO DIVERS (Diag SOS)	459	420	9,29%
ALTERATION ETAT GENERAL (Diag SOS)	351	301	16,61%
VOIES RESPIRATOIRES HAUTES (Diag SOS)	319	280	13,93%
DECES (Diag SOS)	309	267	15,73%
LOMBALGIE /SCIATALGIE (DIAG SOS)	296	262	12,98%
INFECTION URINAIRE (Diag SOS)	278	222	25,23%
PNEUMOPATHIE (Diag SOS)	256	239	7,11%
DOULEUR ABDO AIGUE (Diag SOS)	224	179	25,14%
INSUFFISANCE CARDIAQUE (Diag SOS)	201	198	1,52%

Activité liée à une **fièvre isolée** (Diagnostics)

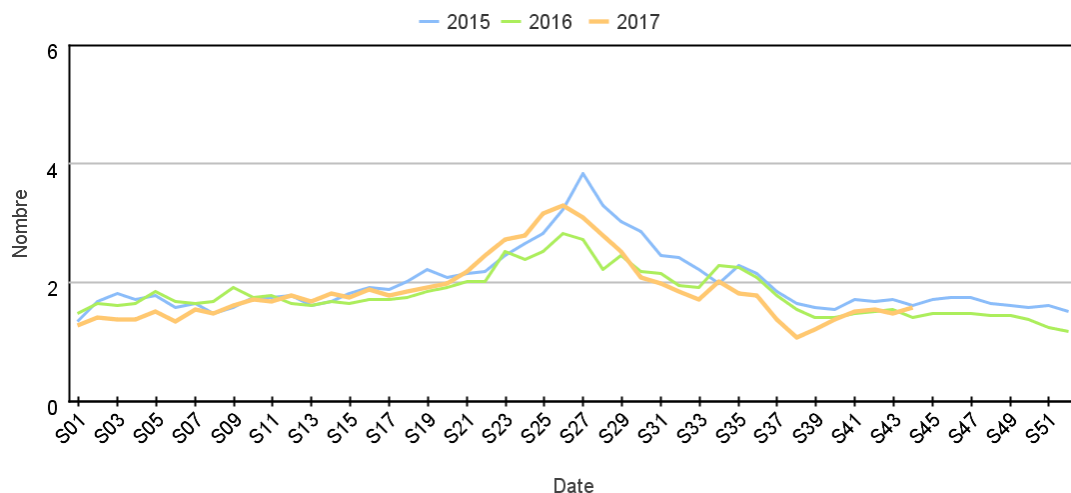
Sur un an glissant

Évolution quotidienne de la proportion de fièvre isolée dans les actes codés



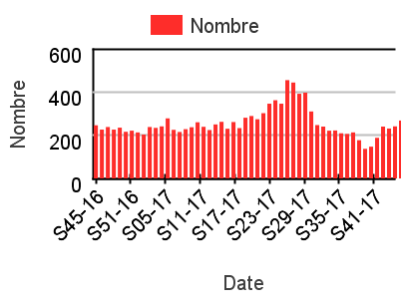
Par rapport aux 2 années précédentes

Évolution hebdomadaire des proportions de fièvre isolée parmi les actes codés, tous âges confondus

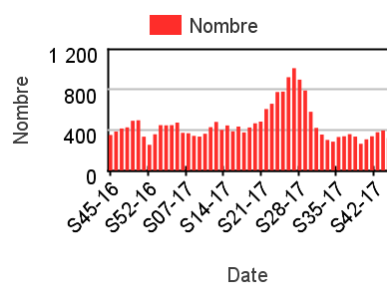


Répartition des consultations pour fièvre isolée

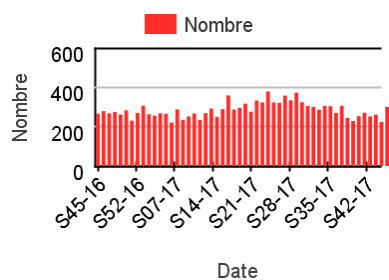
Chez les enfants de moins de 2 ans



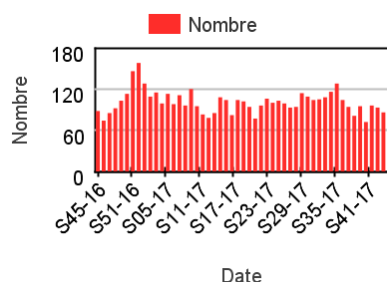
Chez les enfants de 2 à 14 ans



Chez les adultes de 15 à 74 ans



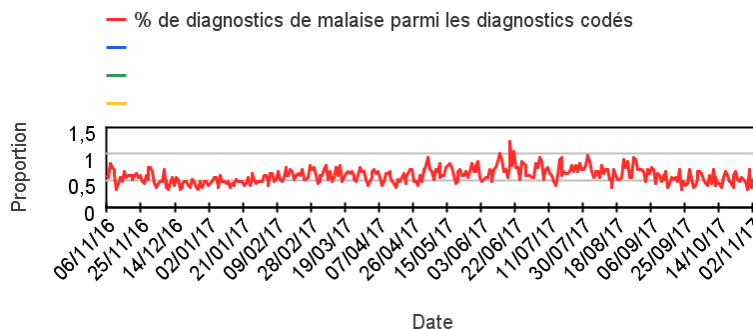
Chez les adultes de plus de 75 ans



Activité liée à un **malaise** (Diagnostics)

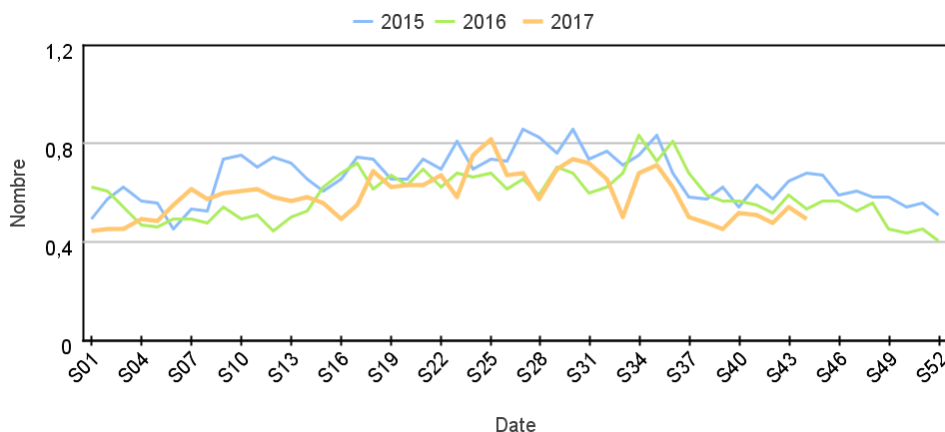
Sur un an glissant

Évolution quotidienne de la proportion de malaises dans les actes codés



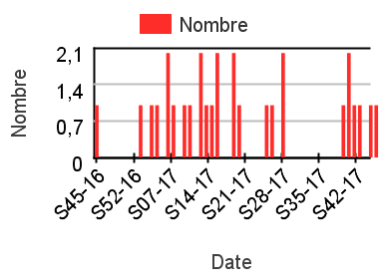
Par rapport aux 2 années précédentes

Évolution hebdomadaire des proportions de malaises parmi les actes codés, tous âges confondus

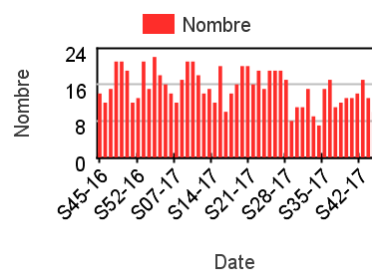


Répartition des consultations pour malaise

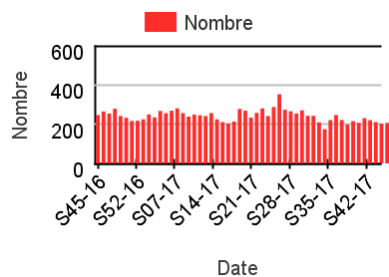
Chez les enfants de moins de 2 ans



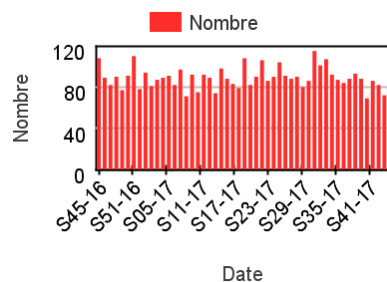
Chez les enfants de 2 à 14 ans



Chez les adultes de 15 à 74 ans



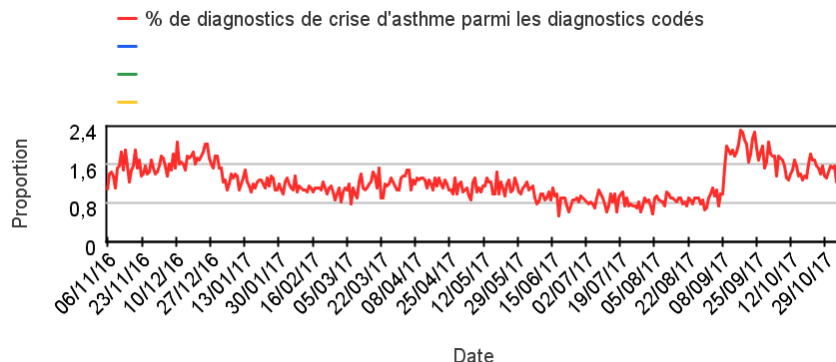
Chez les adultes de plus de 75 ans



Activité liée à une crise d'asthme (Diagnostics)

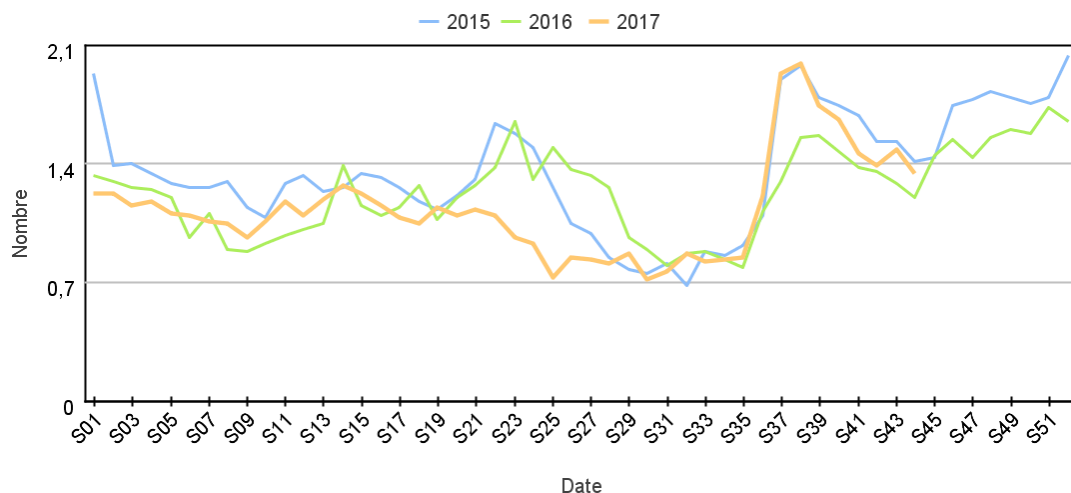
Sur un an glissant

Évolution quotidienne de la proportion de crise d'asthme dans les actes codés



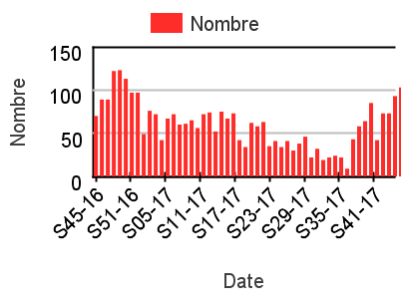
Par rapport aux 2 années précédentes

Évolution hebdomadaire des proportions de crise d'asthme parmi les actes codés, tous âges confondus

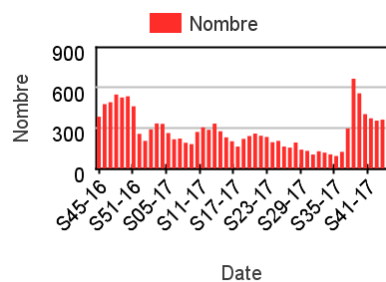


Répartition des consultations pour crise d'asthme

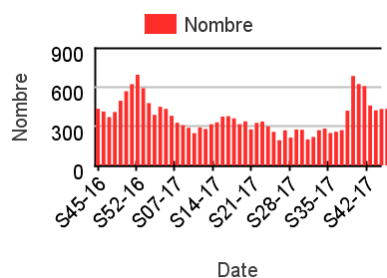
Chez les enfants de moins de 2 ans



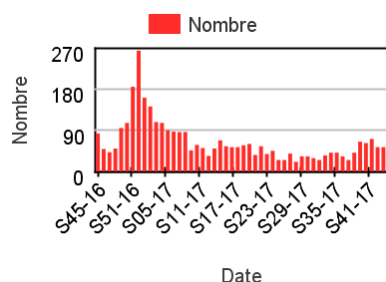
Chez les enfants de 2 à 14 ans



Chez les adultes de 15 à 74 ans



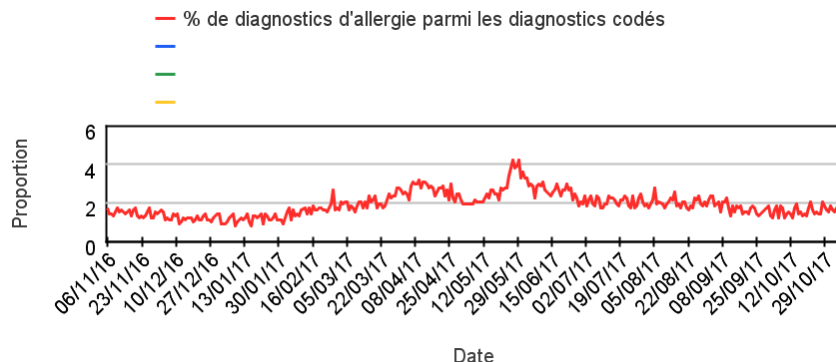
Chez les adultes de plus de 75 ans



Activité liée à une allergie (Diagnostics)

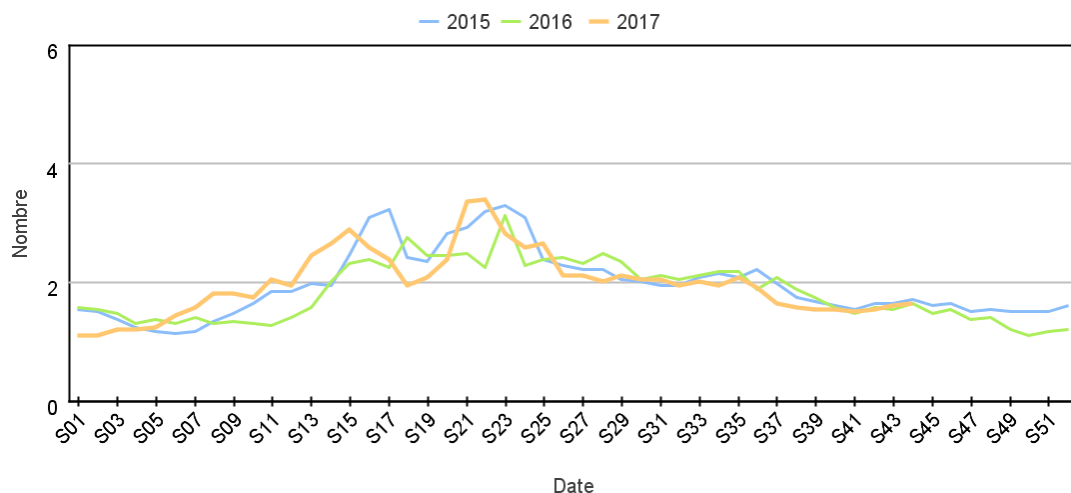
Sur un an glissant

Évolution quotidienne de la proportion d'allergie dans les actes codés



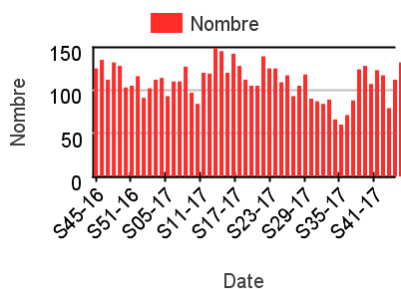
Par rapport aux 2 années précédentes

Évolution hebdomadaire des proportions d'allergie parmi les actes codés, tous âges confondus

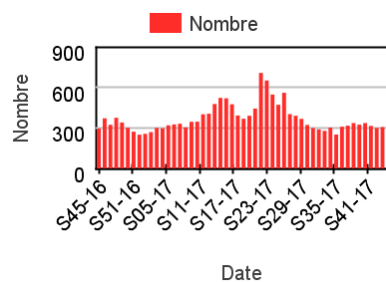


Répartition des consultations pour allergie

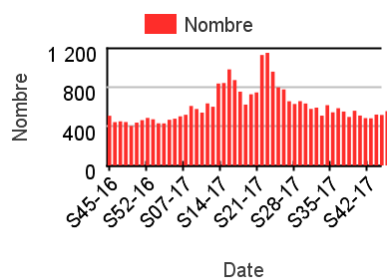
Chez les enfants de moins de 2 ans



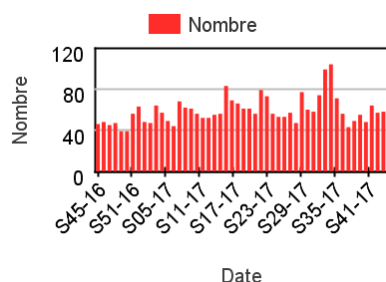
Chez les enfants de 2 à 14 ans



Chez les adultes de 15 à 74 ans



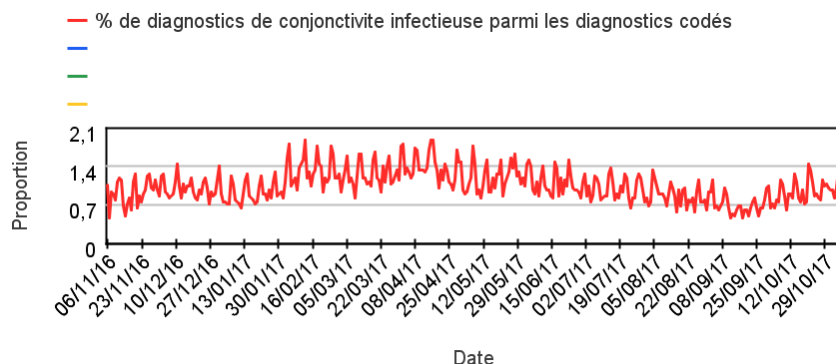
Chez les adultes de plus de 75 ans



Activité liée à une conjonctivite infectieuse (Diagnostics)

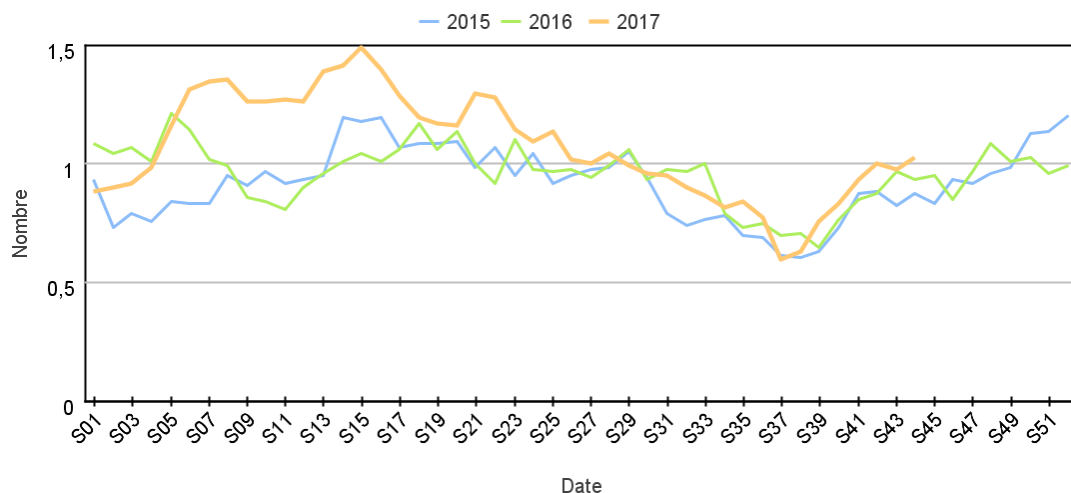
Sur un an glissant

Évolution quotidienne de la proportion de conjonctivite infectieuse dans les actes codés



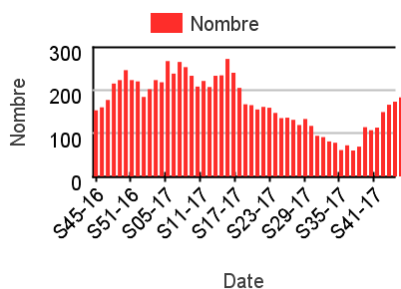
Par rapport aux 2 années précédentes

Évolution hebdomadaire des proportions de conjonctivite infectieuse parmi les actes codés, tous âges confondus

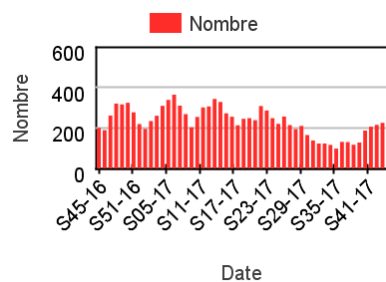


Répartition des consultations pour conjonctivite infectieuse

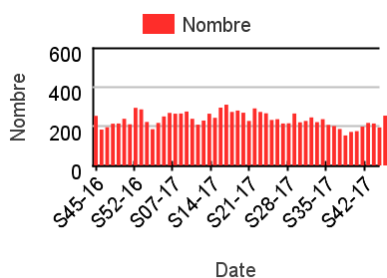
Chez les enfants de moins de 2 ans



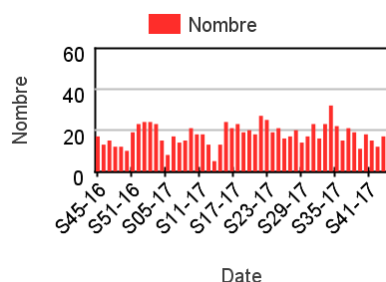
Chez les enfants de 2 à 14 ans



Chez les adultes de 15 à 74 ans



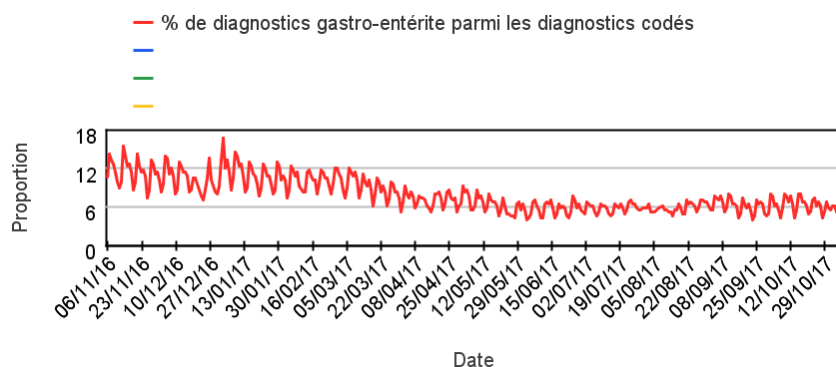
Chez les adultes de plus de 75 ans



Activité liée à une gastro-entérite (Diagnostics)

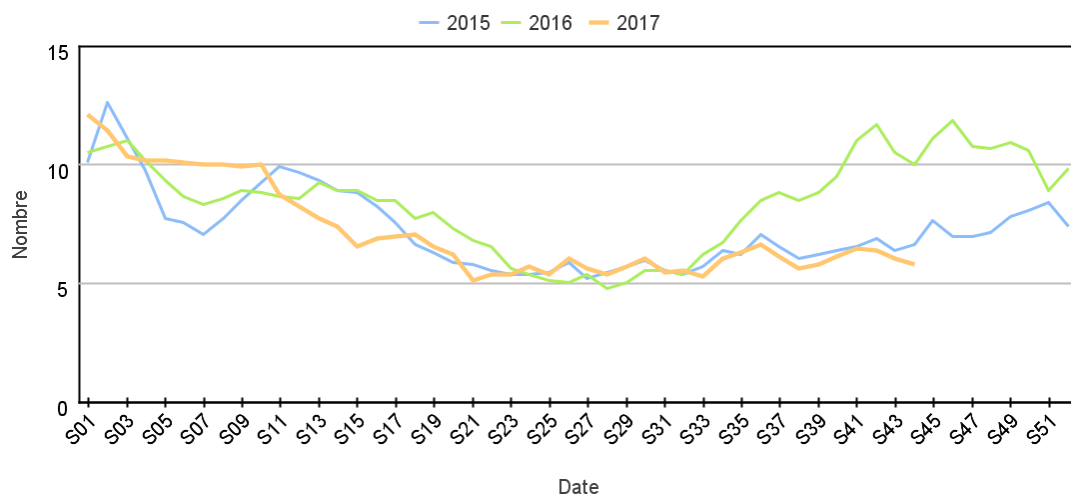
Sur un an glissant

Évolution quotidienne de la proportion de gastro-entérite dans les actes codés



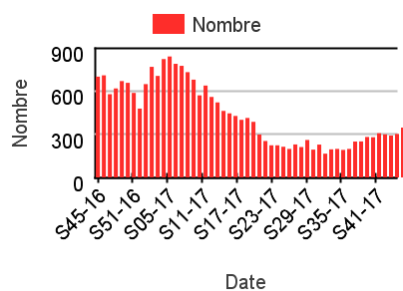
Par rapport aux 2 années précédentes

Évolution hebdomadaire des proportions de gastro-entérite parmi les actes codés, tous âges confondus

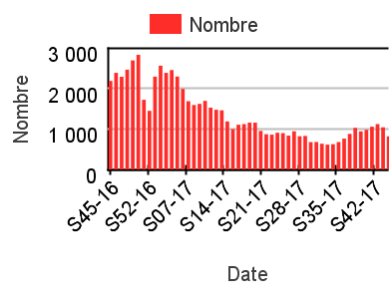


Répartition des consultations pour gastro-entérite

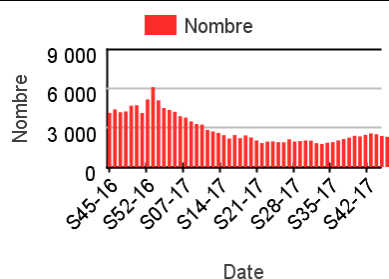
Chez les enfants de moins de 2 ans



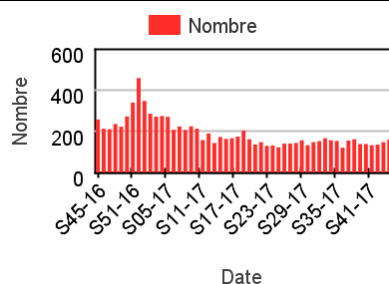
Chez les enfants de 2 à 14 ans



Chez les adultes de 15 à 74 ans



Chez les adultes de plus de 75 ans

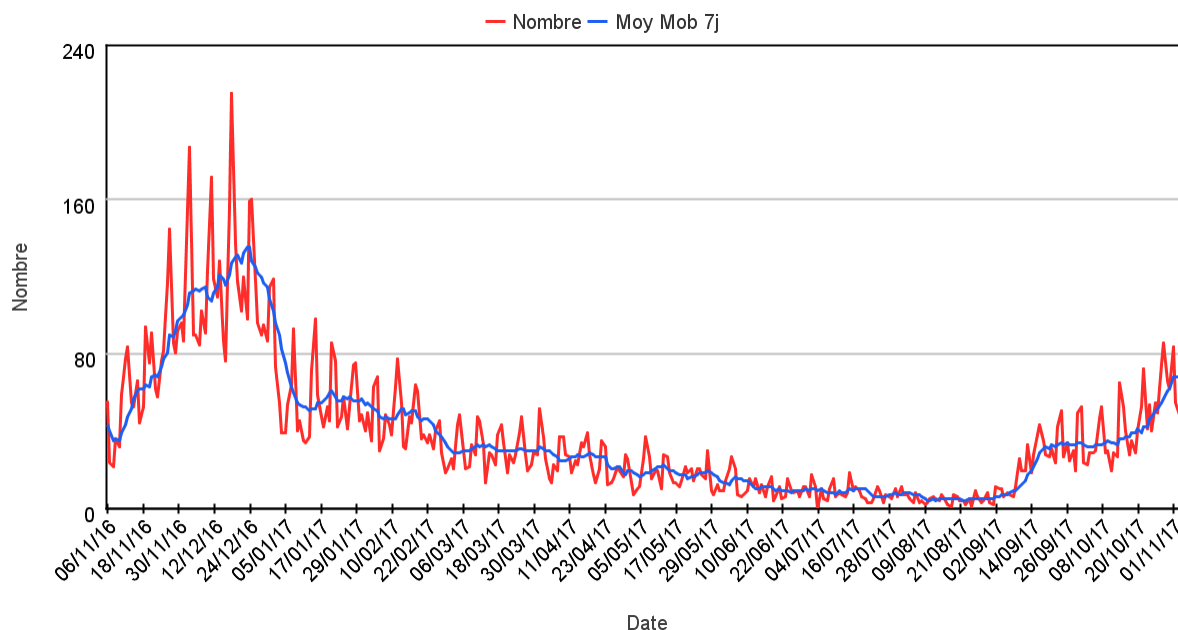


Activité liée à une bronchiolite (Diagnostics)

Chez les enfants de moins de 2 ans

Sur un an glissant

Évolution quotidienne de la bronchiolite (nombre) chez les enfants de moins de 2 ans



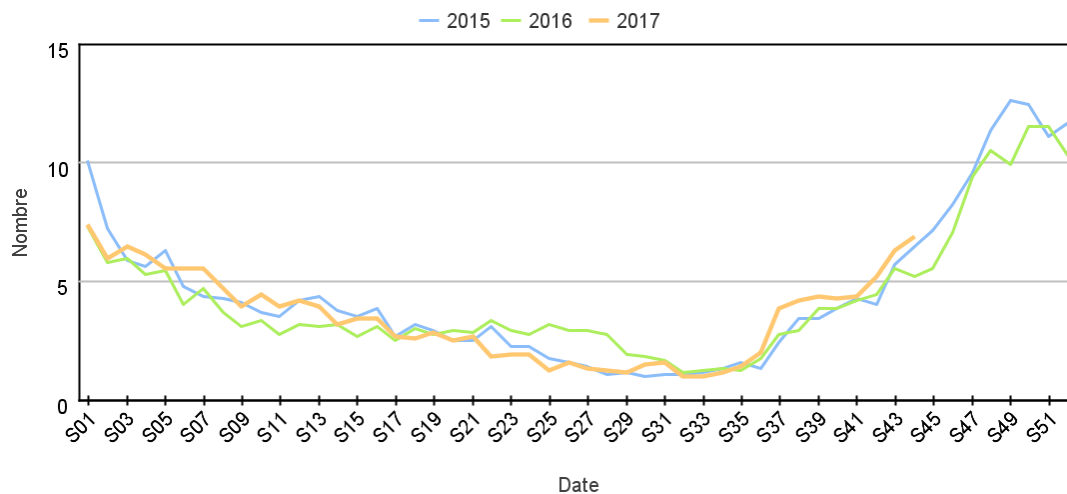
Par sexe

Répartition des consultations pour bronchiolite entre les hommes et les femmes

	Nb homme	Nb femme	% variation S-1 homme	% variation S-1 femme
S41-17	134,00	110,00	-,74	22,22
S42-17	174,00	112,00	29,85	1,82
S43-17	229,00	163,00	31,61	45,54
S44-17	256,00	194,00	11,79	19,02

Par rapport aux 2 années précédentes

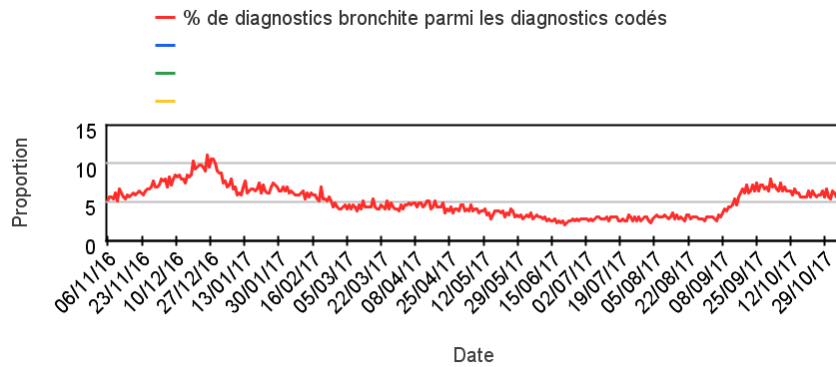
Évolution hebdomadaire des proportions de bronchiolite parmi les actes codés, Enfants de moins de 2 ans



Activité liée à une bronchite (Diagnostics)

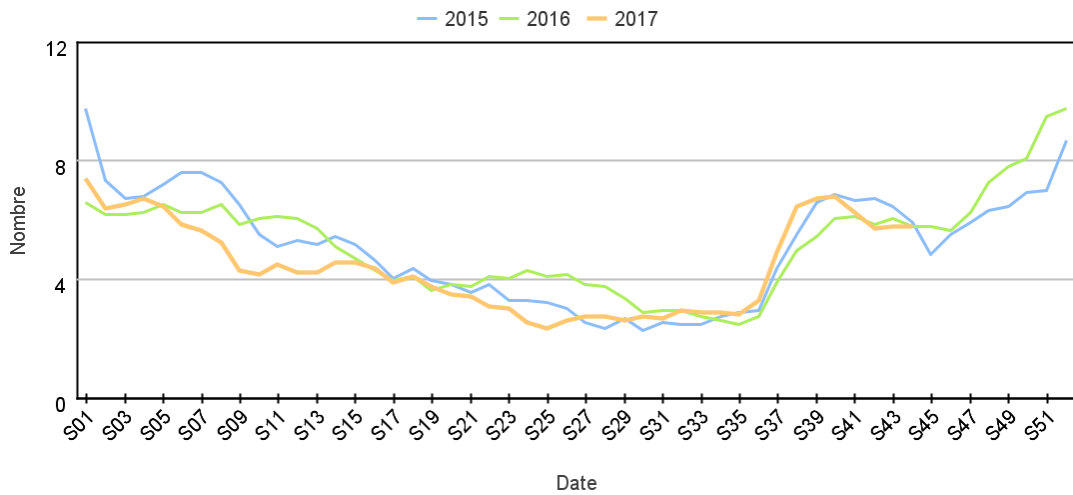
Sur un an glissant

Évolution quotidienne de la proportion de bronchite dans les actes codés



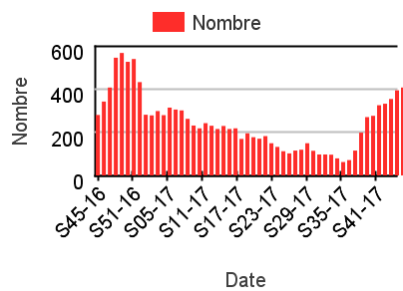
Par rapport aux 2 années précédentes

Évolution hebdomadaire des proportions de bronchite parmi les actes codés, tous âges confondus

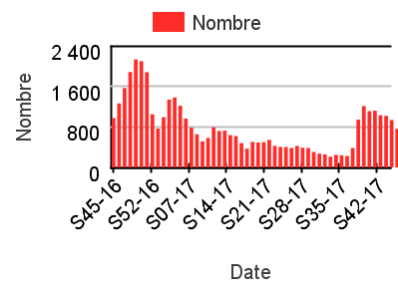


Répartition des consultations pour bronchite

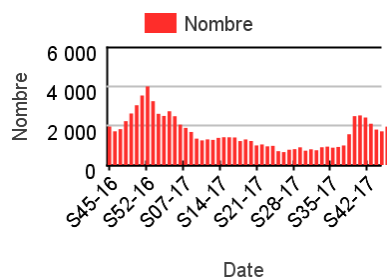
Chez les enfants de moins de 2 ans



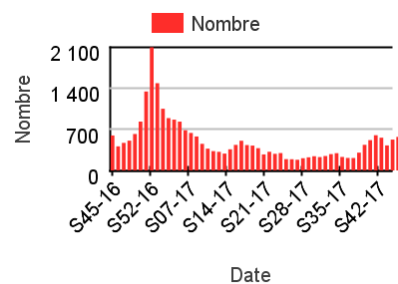
Chez les enfants de 2 à 14 ans



Chez les adultes de 15 à 74 ans



Chez les adultes de plus de 75 ans

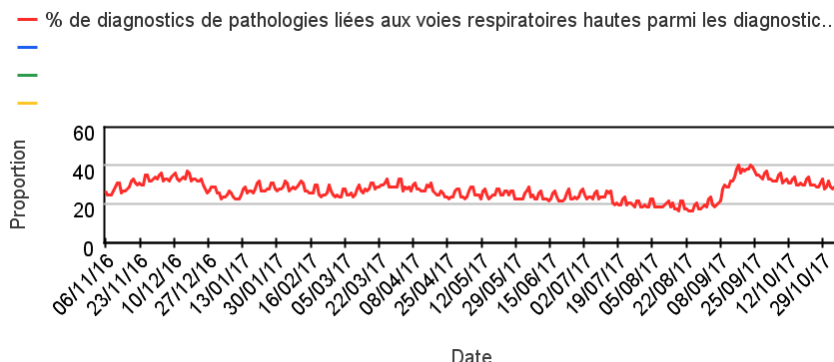


Activité liée aux voies respiratoires hautes* (Diagnostics)

* : ce regroupement comprend les laryngites, les angines, les otites, les pharyngites, les rhinopharyngites, les sinusites, les trachéites.

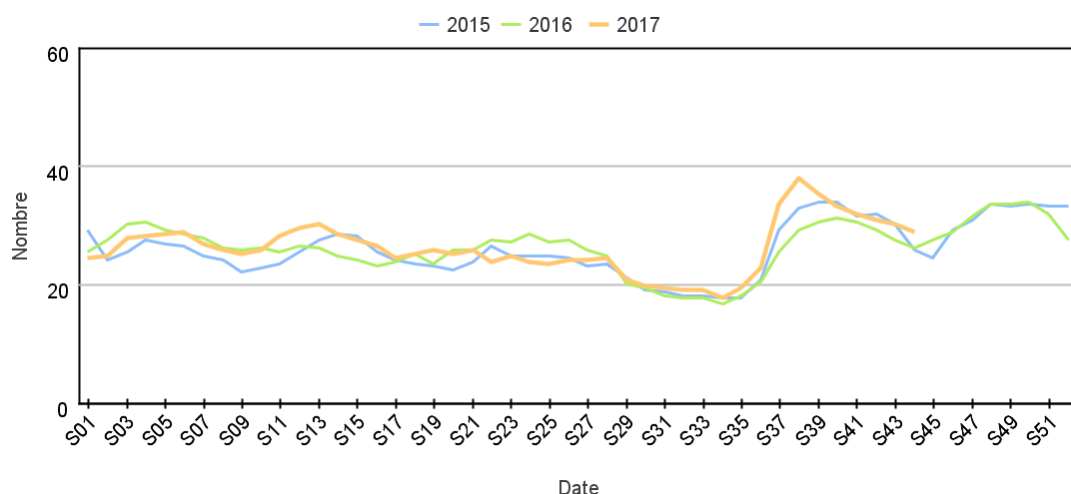
Sur un an glissant

Évolution quotidienne de la proportion des pathologies liées aux voies respiratoires hautes dans les actes codés



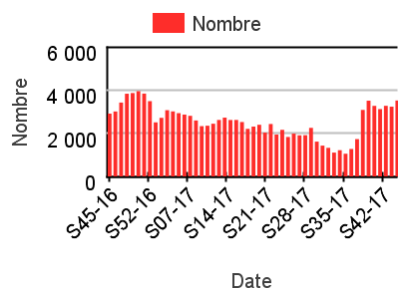
Par rapport aux 2 années précédentes

Évolution hebdomadaire des proportions pathologies liées aux voies respiratoires hautes parmi les actes codés, tous âges confondus

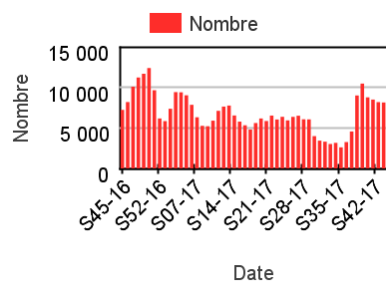


Répartition des consultations pour l'indicateur voies respiratoires hautes

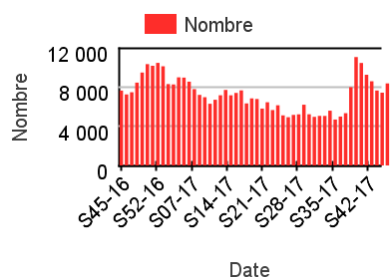
Chez les enfants de moins de 2 ans



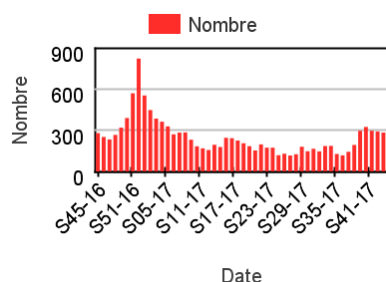
Chez les enfants de 2 à 14 ans



Chez les adultes de 15 à 74 ans



Chez les adultes de plus de 75 ans



Directeur de la publication : Dr François Bourdillon

Rédacteur en chef : Céline Caserio-Schönemann, Direction Appui, Traitements et Analyses des données

Remerciements : membres du Comité de pilotage SOS Médecins / Santé publique France : Dr Pierre-Henry Juan, Dr Pascal Chansard, Dr Patrick Guérin, Dr Serge Smadja, Gaëlle Gault, Olivier Retel

Diffusion : Santé publique France – Direction Appui, Traitements et Analyses des données – 12 rue du Val d'Osne, 94415 Saint-Maurice Cedex.

Tél. : 01 41 79 57 21 – <http://www.santepubliquefrance.sante.fr>