

# Surveillance syndromique SurSaUD®

## Bulletin du réseau OSCOUR®

### Numéro 537, semaine du 6 au 12 juillet 2015 (Semaine 28)

#### Synthèse

- Les passages sont stables chez les adultes et les enfants de moins de 2 ans, alors qu'ils sont en baisse (-6%) chez les enfants de 2-14 ans. Les hospitalisations toutes causes sont en baisse chez les adultes de plus de 75 ans (-4,4%).
- Les passages et hospitalisations liés à la chaleur sont en nette diminution dans toutes les classes d'âges, avec des effectifs qui restent très nettement supérieurs à ceux des années précédentes à cette période.
- Les passages et hospitalisations pour fièvre isolée et malaise sont en baisse, avec des effectifs dans des valeurs supérieures à l'attendu pour cette période de l'année. Les passages pour asthme sont également en baisse, dans des valeurs comparables aux années précédentes.

#### Evolution de l'activité globale :

Le nombre de passages aux urgences est stable dans toutes les classes d'âges, sauf chez les enfants de 2-14 ans où l'activité est en baisse de 6% (soit -3264 passages), Le nombre d'hospitalisations est en légère baisse (-2%, -1 193 hospitalisations), essentiellement observée chez les adultes de plus de 75 ans (-4,4%, soit -843 hospitalisations). Les effectifs restent nettement supérieurs à ceux des deux années précédentes.

#### Evolution des diagnostics les plus fréquents :

- Chez les enfants de moins de 15 ans, les principales pathologies vues aux urgences sont stables ou en baisse sur la semaine écoulée. On note en particulier la baisse des passages pour asthme (-25%, soit -204 passages), fièvre isolée (-13%, soit - 378 passages) et pour contact avec des animaux venimeux.

- Chez les adultes, on note une hausse de 21% des passages pour infection ORL chez les personnes de 15-74 ans (+451 passages) et une diminution de 15% des passages pour malaise (- 1252 passages).

#### Evolution des indicateurs saisonniers :

Après la forte hausse de la fréquentation des urgences pour l'indicateur chaleur sur la semaine 27, les passages diminuent dans toutes les classes d'âges (-26%, soit -587 passages tous âges confondus). Avec 1700 passages sur l'ensemble de la semaine, les effectifs restent nettement supérieurs à ceux des deux années précédentes. Avec 1700 passages tous âges confondus, l'indicateur chaleur représente environ 0.56% des passages toutes causes à l'échelon national. Les hospitalisations sont également en baisse (-16%, soit -202 hospitalisations tous âges confondus).

Les recours aux urgences pour fièvre isolée et pour malaise sont également en baisse, respectivement de 11% (-513 passages) et 14% (- 1290 passages) dans toutes les classes d'âges. Les effectifs restent supérieurs à ceux des deux années précédentes sur cette période.

Les consultations pour méningite virale sont en hausse sur la semaine écoulée (+30 passages). Avec 95 passages, les effectifs sont proches de ceux observés en 2013.

Les consultations pour asthme en baisse de 19% (-288 passages), essentiellement chez les enfants et les adultes de 15-74 ans, dans des effectifs comparables à ceux des deux années précédentes.

Les consultations pour allergie et pour contact avec des animaux venimeux restent stables ou en légère baisse, dans des niveaux supérieurs à ceux des deux années précédentes.

## Objectifs

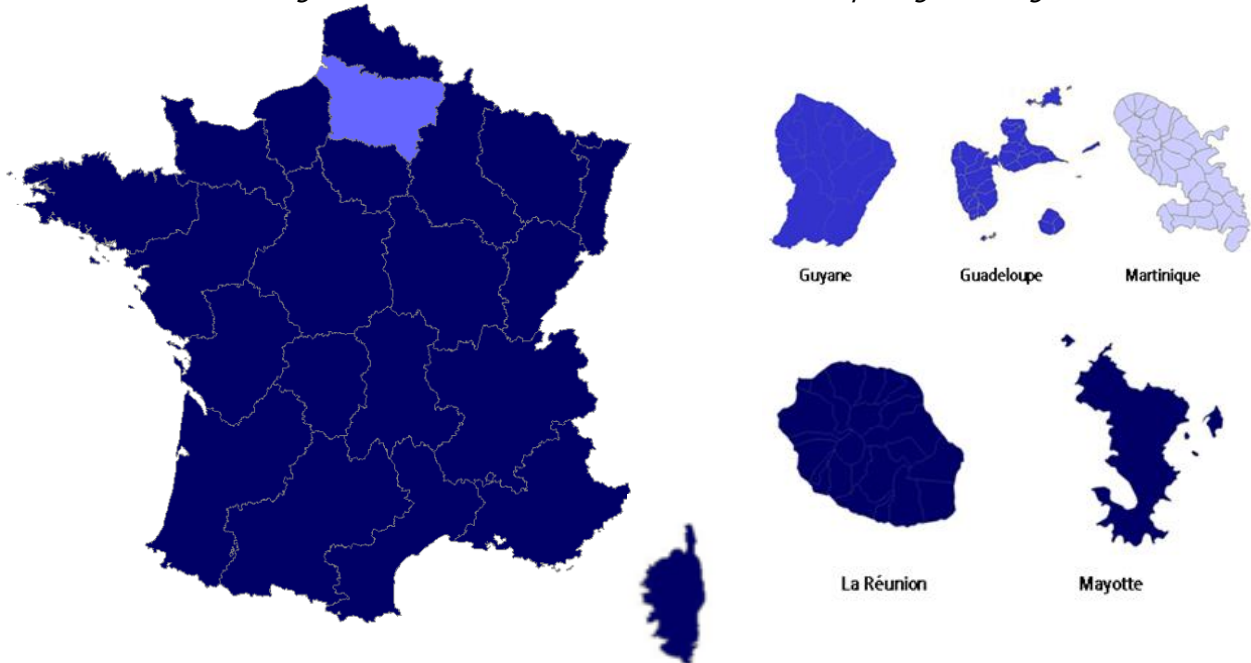
*Le réseau OSCOUR® (Organisation de la surveillance coordonnée des urgences) s'inscrit au sein du système de surveillance syndromique français SurSaUD® (Surveillance Sanitaire des Urgences et des Décès). Ce système a été initié en 2004 avec un objectif de détection d'événements inattendus. Depuis, il a montré ses capacités à répondre à d'autres objectifs de surveillance, tels que : estimer l'impact d'un événement environnemental ou sociétal, surveiller des pathologies en dehors de tout événement, ou détecter précocement un événement sanitaire prédéfini, telle qu'une épidémie saisonnière.*

## Sommaire

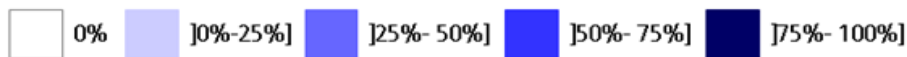
Représentativité du réseau OSCOUR® .....	2
Indicateurs surveillés .....	2
Méthodologie .....	2
Fréquentation totale des urgences .....	4
Les 10 diagnostics les plus fréquents vus aux urgences .....	5
Fréquentation des urgences liée à la fièvre isolée .....	6
Fréquentation des urgences liée à la gastro-entérite.....	7
Fréquentation des urgences liée aux méningites virales .....	8
Fréquentation des urgences liée aux malaises .....	9
Fréquentation des urgences liée à l'asthme .....	10
Fréquentation des urgences liée aux allergies.....	11
Fréquentation des urgences liée aux piqûres et contacts avec des animaux venimeux.....	12
Fréquentation des urgences en lien avec la chaleur .....	13
Liste des établissements adhérant au réseau OSCOUR.....	14
Remerciements.....	15

## Représentativité du réseau OSCOUR® au 1<sup>er</sup> mars 2015

545 services d'urgences – Couverture nationale : environ 88% des passages aux urgences de France



Représentativité\* du réseau OSCOUR® :



\* en % de passages aux urgences

Sources : InVS-DCAR / OSCOUR®

La liste des établissements adhérant au réseau OSCOUR® est fournie à la fin du bulletin.

## Indicateurs surveillés

Les indicateurs suivis sont construits à partir du diagnostic principal et des diagnostics associés renseignés dans les Résumés de Passage aux Urgences des services d'urgences de France participant au réseau OSCOUR®.

- **Fréquentation totale des urgences** : nombre total de passages aux urgences, tous diagnostics confondus
- **Indicateurs syndromiques basés sur les diagnostics** :
  - fièvre isolée ;
  - gastro-entérite ;
  - méningite virale ;
  - malaise ;
  - asthme ;
  - allergies ;
  - piqûres / contacts avec des animaux, insectes venimeux ou non ou avec des plantes vénéreuses ;
  - pathologie en lien avec la chaleur : hyperthermie / coup de chaleur, déshydratation, hyponatrémie

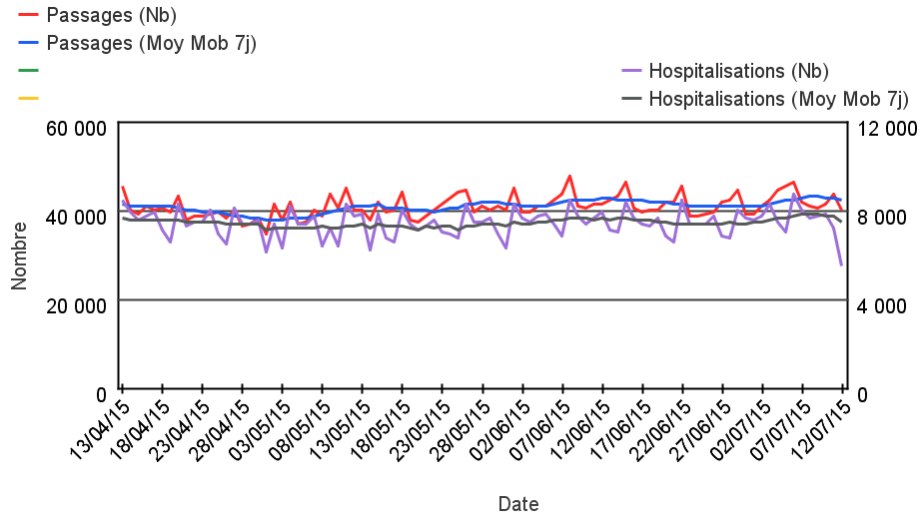
## Méthodologie

- Tous les graphiques et tableaux sont construits à partir d'un même nombre de structures d'urgence (à établissements constants).
- Les graphiques présentant un recul de 3 mois permettent de suivre les évolutions récentes des indicateurs.
- Les indicateurs sont décrits sur un pas de temps quotidien en termes d'effectifs ou de pourcentage par rapport à la fréquentation totale, tous âges confondus et par classe d'âge. Les moyennes mobiles permettent de suivre les tendances.

## Fréquentation totale des urgences

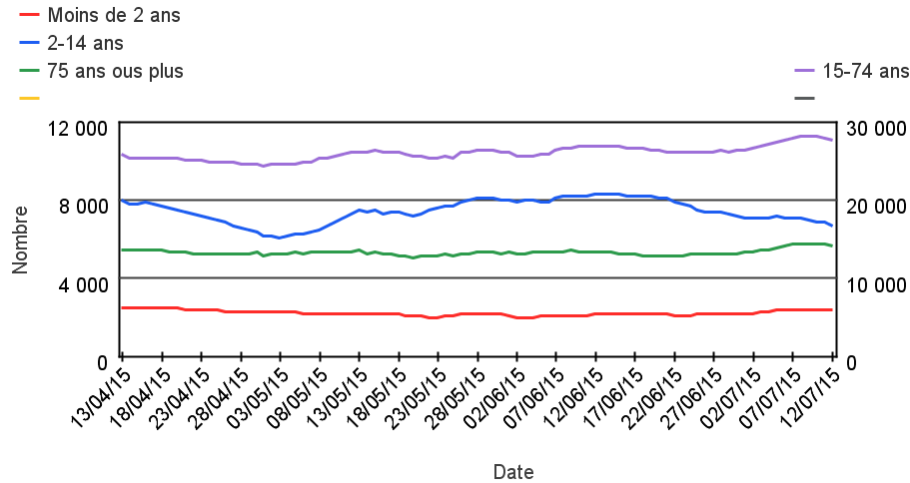
Sur les 3 derniers mois, tous âges

Evolution quotidienne du nombre de passages aux urgences, tous âges confondus (Source : InVS - OSCOUR®)



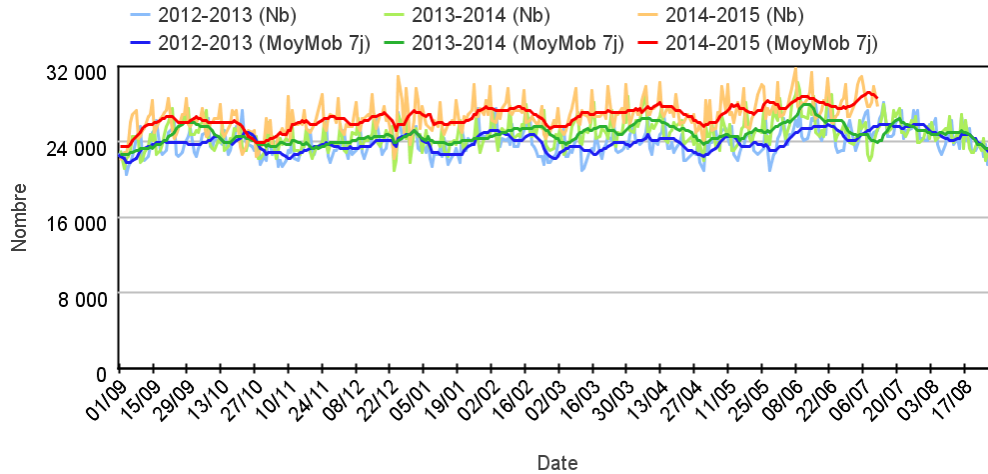
Sur les 3 derniers mois, par classes d'âge

Evolution quotidienne du nombre de passages aux urgences pour différentes classes d'âge (moy mob 7j) (Source : InVS - OSCOUR®)



Par rapport à l'année précédente

Evolution quotidienne du nombre de passages aux urgences, tous âges confondus sur deux saisons (Moy mob 7j) (Source : InVS - OSCOUR®)



## Les 10 diagnostics les plus fréquents vus aux urgences

### Chez les enfants âgés de moins de 2 ans

Pathologie	Semaine	Semaine précédente	Variation
INFECTIONS ORL (Diag SAU)	2 251	2 324	-3,14%
TRAUMATISME (Diag SAU)	2 081	1 993	4,42%
FIEVRE ISOLEE (Diag SAU)	1 452	1 651	-12,05%
DOULEURS ABDOMINALES SPECIFIQUES (Diag SAU)	387	345	12,17%
GASTRO-ENTERITES (Diag SAU)	276	318	-13,21%
BRONCHIOLITE (Diag SAU)	225	236	-4,66%
DERMATO AUTRE (Diag SAU)	181	203	-10,84%
ASTHME (Diag SAU)	179	234	-23,50%
INFECTIONS URINAIRES (Diag SAU)	170	173	-1,73%
VARICELLE (Diag SAU)	164	159	3,14%

### Chez les enfants âgés de 2 à 14 ans

Pathologie	Semaine	Semaine précédente	Variation
TRAUMATISME (Diag SAU)	13 771	15 591	-11,67%
INFECTIONS ORL (Diag SAU)	3 618	3 596	0,61%
FIEVRE ISOLEE (Diag SAU)	1 528	1 707	-10,49%
DOULEURS ABDOMINALES NON SPECIFIQUES (Diag SAU)	1 392	1 373	1,38%
DOULEURS ABDOMINALES SPECIFIQUES (Diag SAU)	835	859	-2,79%
NEUROLOGIE AUTRE (Diag SAU)	555	540	2,78%
ALLERGIE (Diag SAU)	535	517	3,48%
ASTHME (Diag SAU)	435	584	-25,51%
INFECTION CUTANEE ET SOUS CUTANEE (Diag SAU)	425	436	-2,52%
PIQURE ARTHROPODES OU AUTRES (Diag SAU)	420	502	-16,33%

### Chez les adultes âgés de 15 à 74 ans

Pathologie	Semaine	Semaine précédente	Variation
TRAUMATISME (Diag SAU)	42 984	45 149	-4,80%
DOULEURS ABDOMINALES NON SPECIFIQUES (Diag SAU)	6 471	6 210	4,20%
MALAISE (Diag SAU)	4 692	5 704	-17,74%
NEUROLOGIE AUTRE (Diag SAU)	4 188	4 239	-1,20%
DOULEURS ABDOMINALES SPECIFIQUES (Diag SAU)	3 918	3 906	0,31%
DOULEUR THORACIQUE (Diag SAU)	3 822	4 005	-4,57%
INFECTION CUTANEE ET SOUS CUTANEE (Diag SAU)	2 923	2 890	1,14%
COLIQUE NEPHRETIQUE (Diag SAU)	2 815	2 992	-5,92%
INFECTIONS ORL (Diag SAU)	2 616	2 165	20,83%
ALCOOL (Diag SAU)	2 498	2 391	4,48%

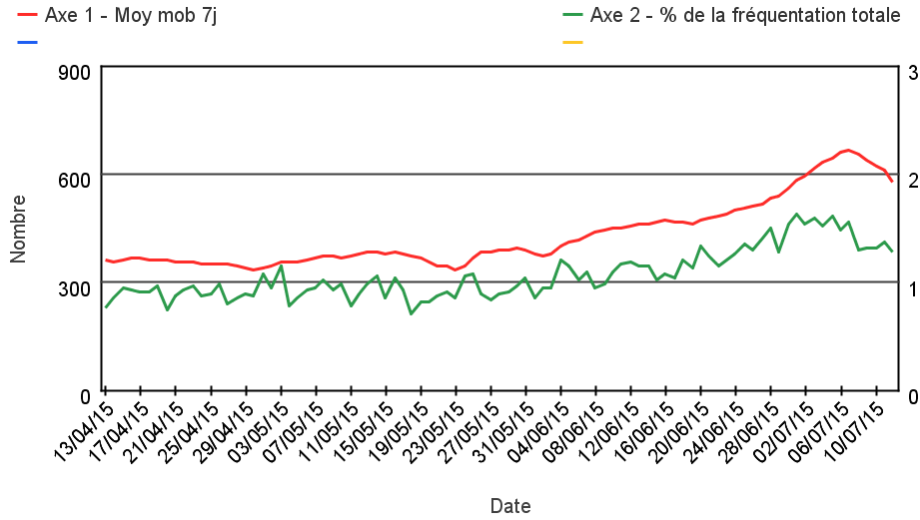
### Chez les adultes âgés de plus de 75 ans

Pathologie	Semaine	Semaine précédente	Variation
TRAUMATISME (Diag SAU)	6 857	6 857	0,00%
MALAISE (Diag SAU)	2 485	2 725	-8,81%
DOULEURS ABDOMINALES SPECIFIQUES (Diag SAU)	1 280	1 274	0,47%
DECOMPENSATION CARDIAQUE (Diag SAU)	1 174	1 230	-4,55%
PNEUMOPATHIE (Diag SAU)	1 118	1 242	-9,98%
AVC (Diag SAU)	980	916	6,99%
DYSPNEE, INSUFFISANCE RESPIRATOIRE (Diag SAU)	929	867	7,15%
DOULEURS ABDOMINALES NON SPECIFIQUES (Diag SAU)	772	772	0,00%
INFECTIONS URINAIRES (Diag SAU)	682	719	-5,15%
DOULEUR THORACIQUE (Diag SAU)	673	683	-1,46%

## Fréquentation des urgences liée à la fièvre isolée

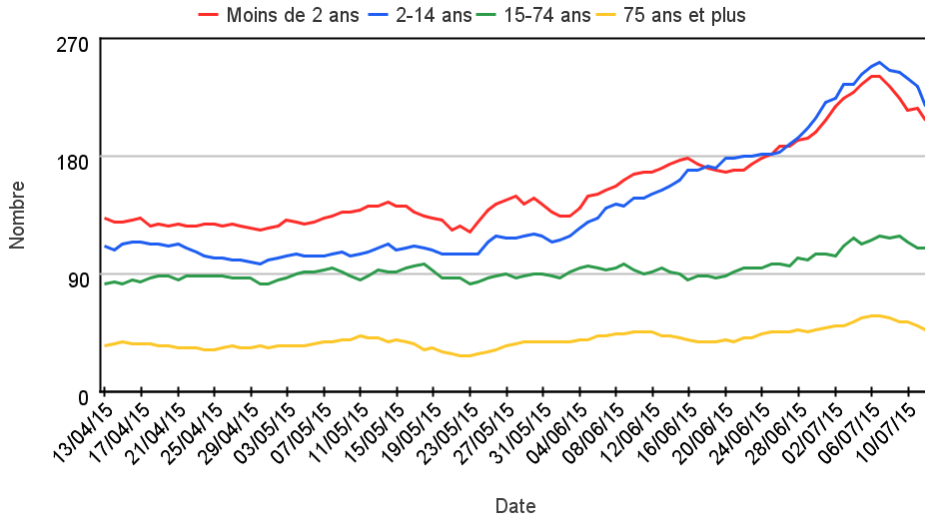
### Sur les 3 derniers mois, tous âges

Evolution quotidienne des passages pour fièvre isolée (Moy Mob 7j et % de la fréquentation totale) (Source : InVS - OSCOUR®)



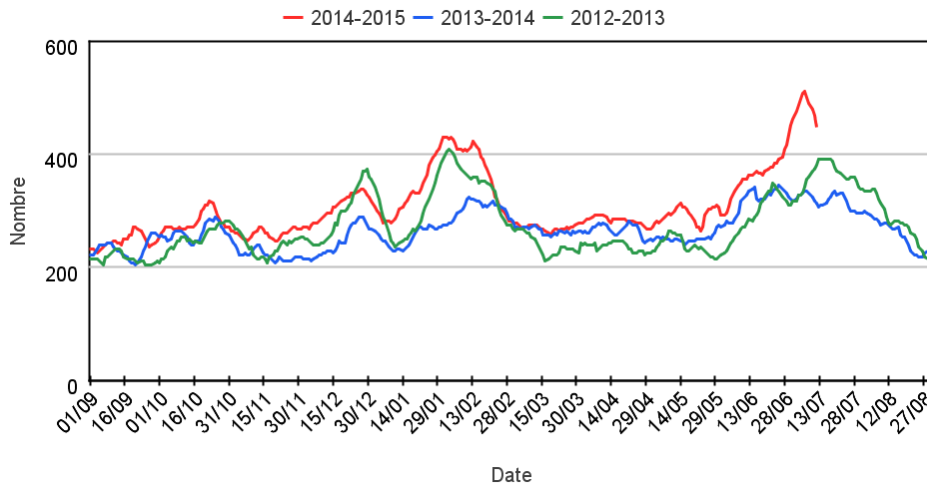
### Sur les 3 derniers mois, par classes d'âge

Evolution quotidienne des passages aux urgences pour fièvre isolée (Moy mob 7j), par classes d'âge (Source : InVS - OSCOUR®)



### Par rapport aux saisons précédentes

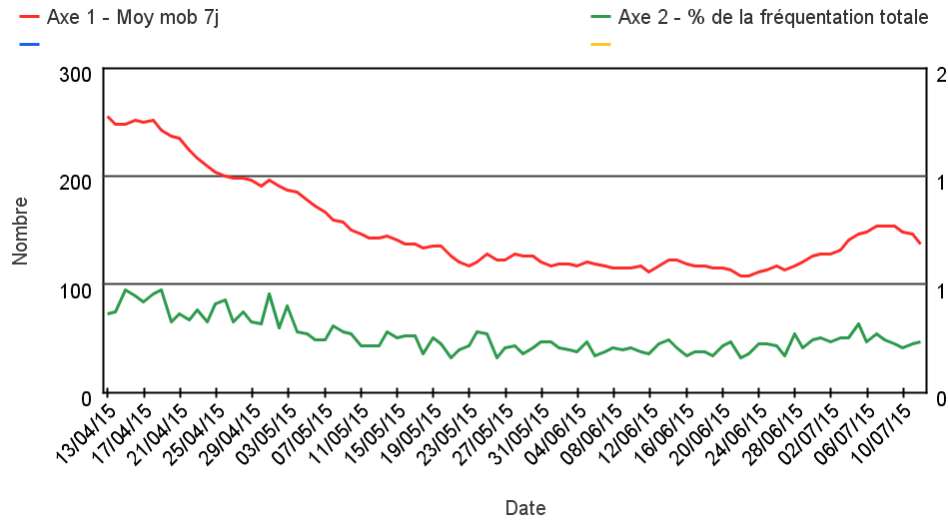
Evolution quotidienne des passages aux urgences pour fièvre isolée (moy mob 7 j) sur trois saisons (Source : InVS - OSCOUR®)



## Fréquentation des urgences liée à la gastro-entérite

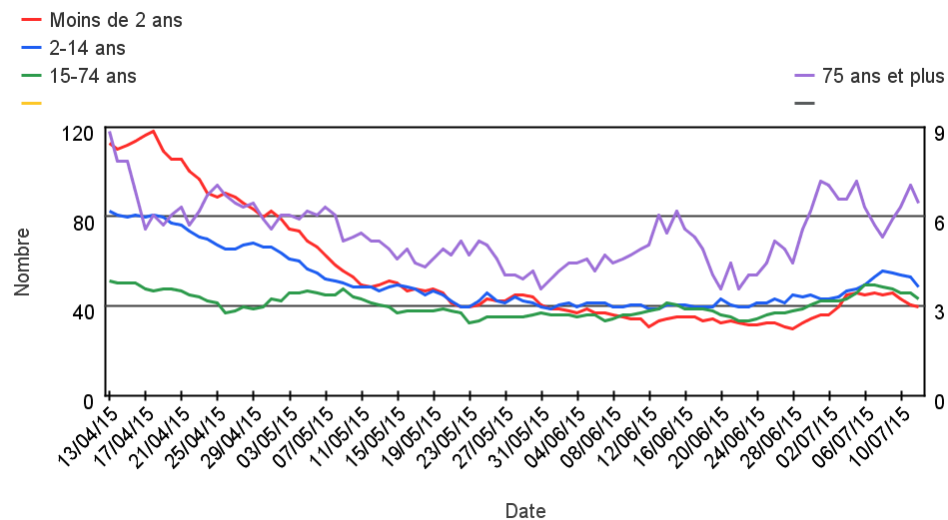
### Sur les 3 derniers mois, tous âges

Evolution quotidienne des passages pour gastro-entérites (Moy Mob 7j et % de la fréquentation totale) (Source : InVS - OSCOUR®)



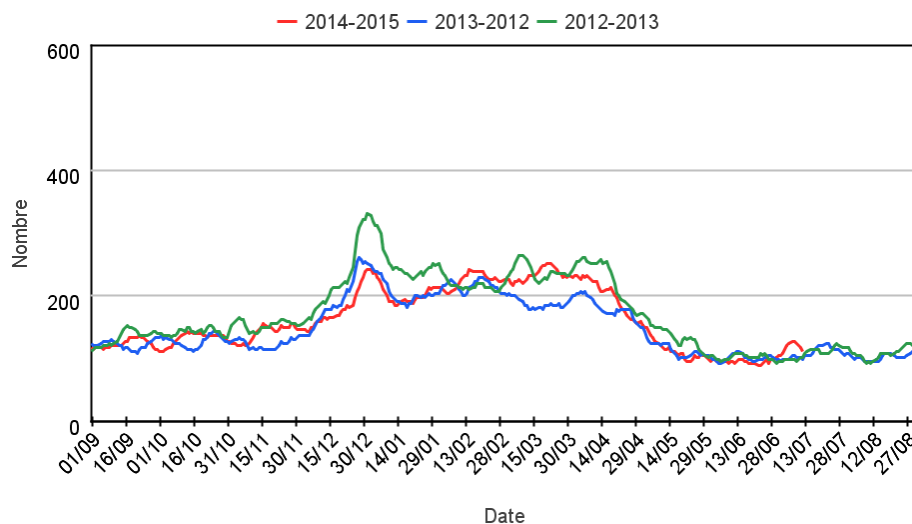
### Sur les 3 derniers mois, par classes d'âge

Evolution quotidienne des passages aux urgences pour gastro-entérite (Moy mob 7j), par classes d'âge (Source : InVS - OSCOUR®)



### Par rapport aux saisons précédentes

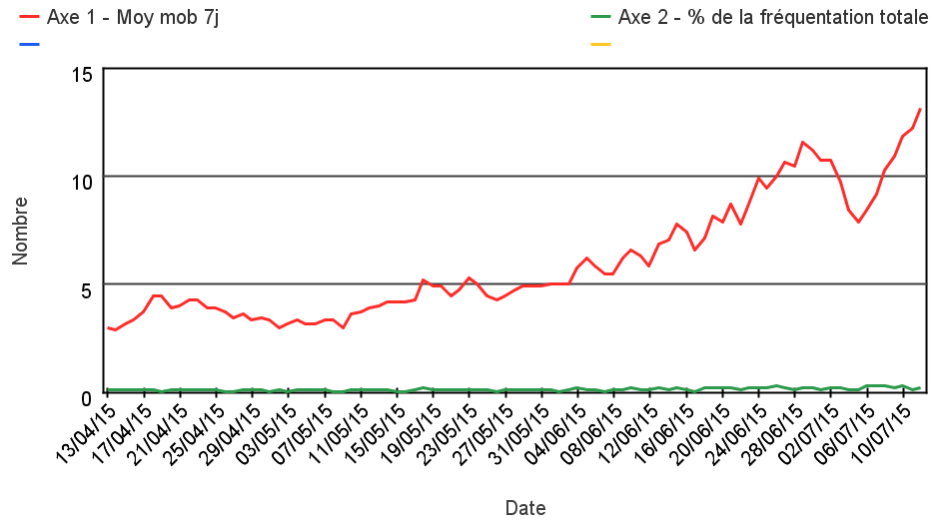
Evolution quotidienne des passages aux urgences pour gastro-entérite (moy mob 7 j) sur trois saisons (Source : InVS - OSCOUR®)



## Fréquentation des urgences liée aux méningites virales

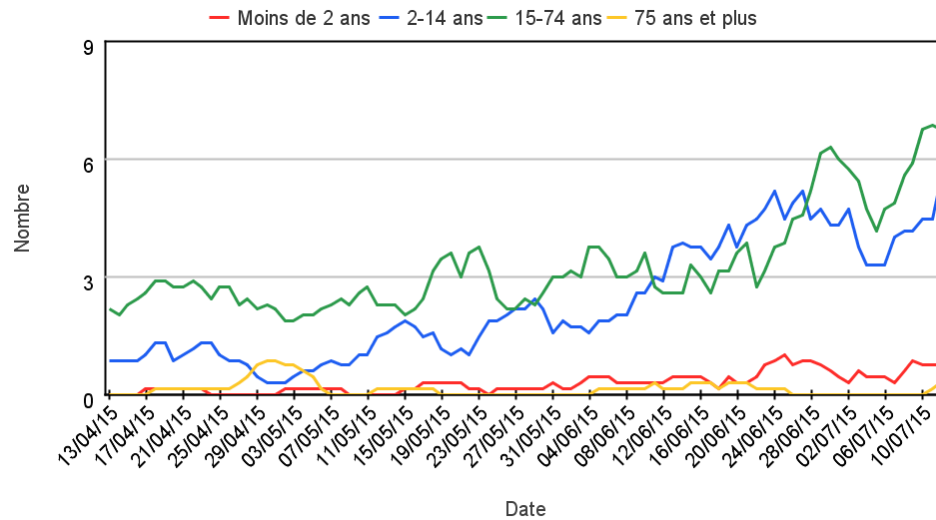
### Sur les 3 derniers mois, tous âges

Evolution quotidienne des passages pour méningite virale (Moy Mob 7j et % de la fréquentation totale) (Source : InVS - OSCOUR®)



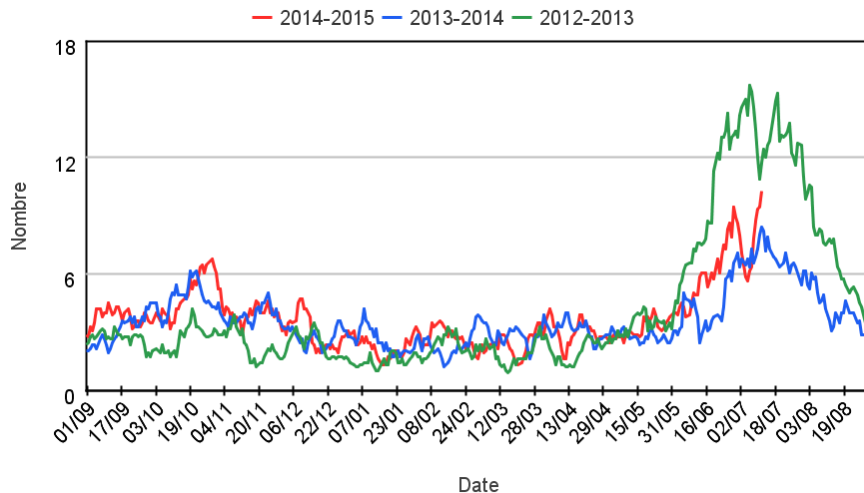
### Sur les 3 derniers mois, par classes d'âge

Evolution quotidienne des passages aux urgences pour méningite virale (Moy mob 7j), par classes d'âge (Source : InVS - OSCOUR®)



### Par rapport aux saisons précédentes

Evolution quotidienne des passages aux urgences pour méningite virale (moy mob 7 j) sur trois saisons (Source : InVS - OSCOUR®)

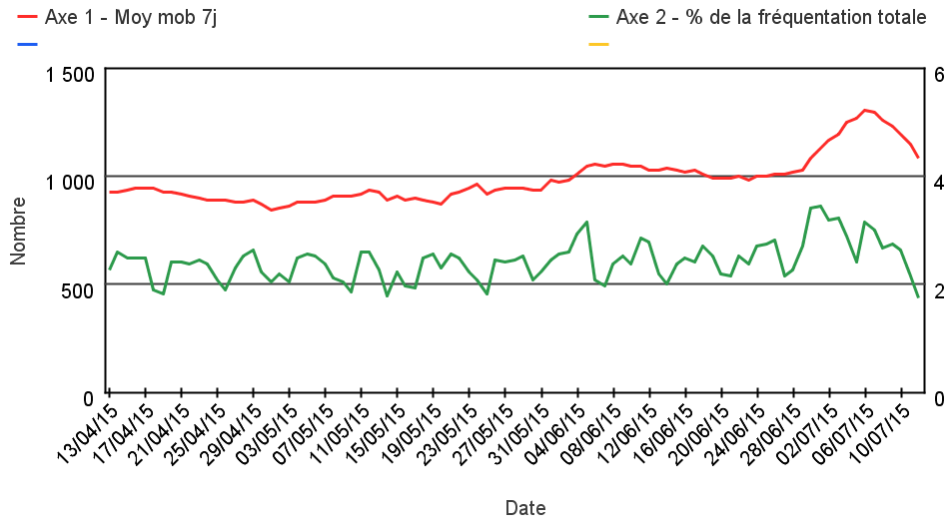




## Fréquentation des urgences liée aux malaises

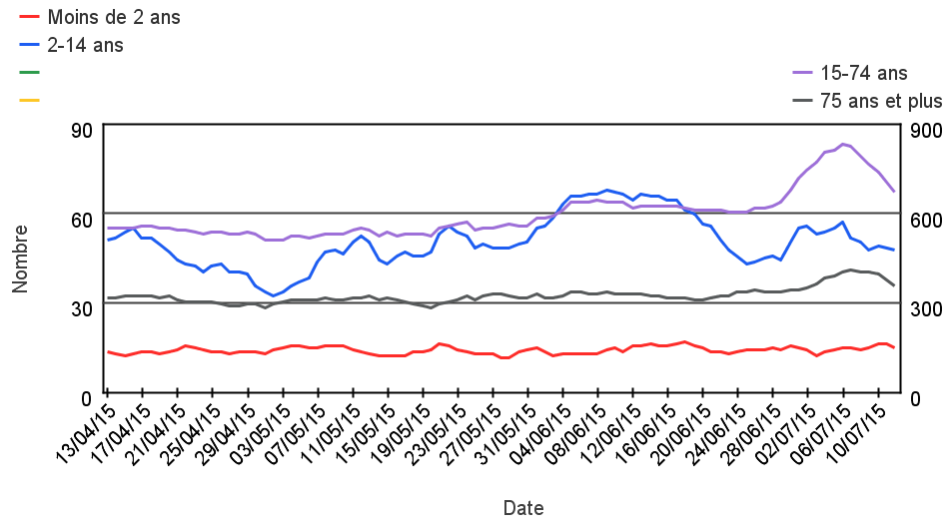
### Sur les 3 derniers mois, tous âges

Evolution quotidienne des passages pour malaise (Moy Mob 7j et % de la fréquentation totale) (Source : InVS - OSCOUR®)



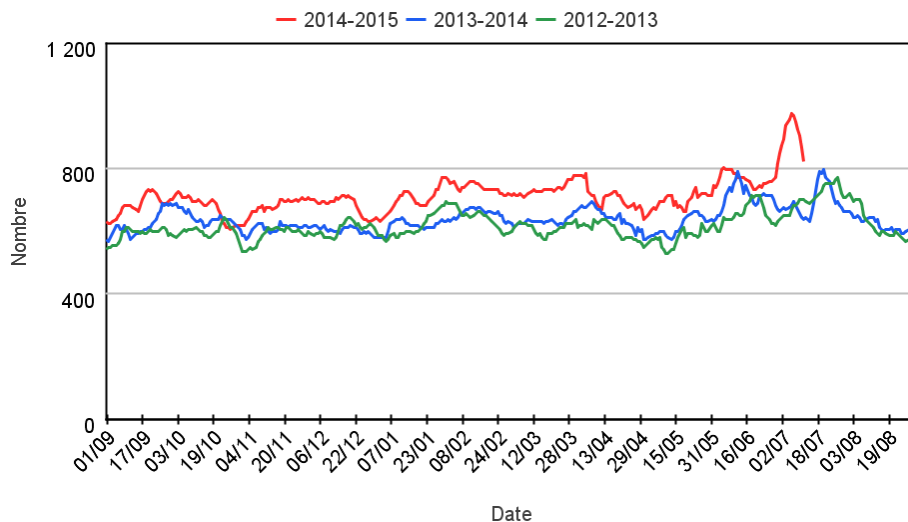
### Sur les 3 derniers mois, par classes d'âge

Evolution quotidienne des passages aux urgences pour malaise (Moy mob 7j), par classes d'âge (Source : InVS - OSCOUR®)



### Par rapport aux saisons précédentes

Evolution quotidienne des passages aux urgences pour malaise (moy mob 7 j) sur trois saisons (Source : InVS - OSCOUR®)

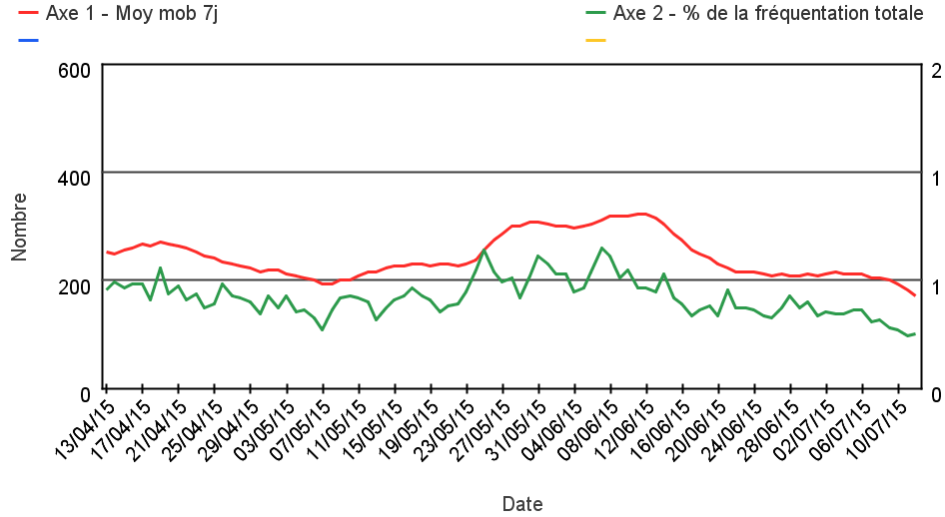




## Fréquentation des urgences liée à l'asthme

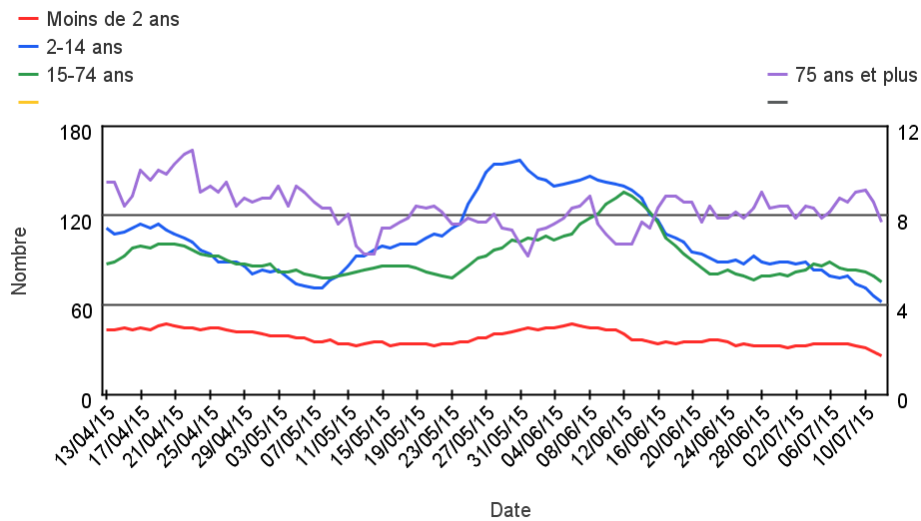
### Sur les 3 derniers mois, tous âges

Evolution quotidienne des passages pour asthme (Moy Mob 7j et % de la fréquentation totale) (Source : InVS - OSCOUR®)



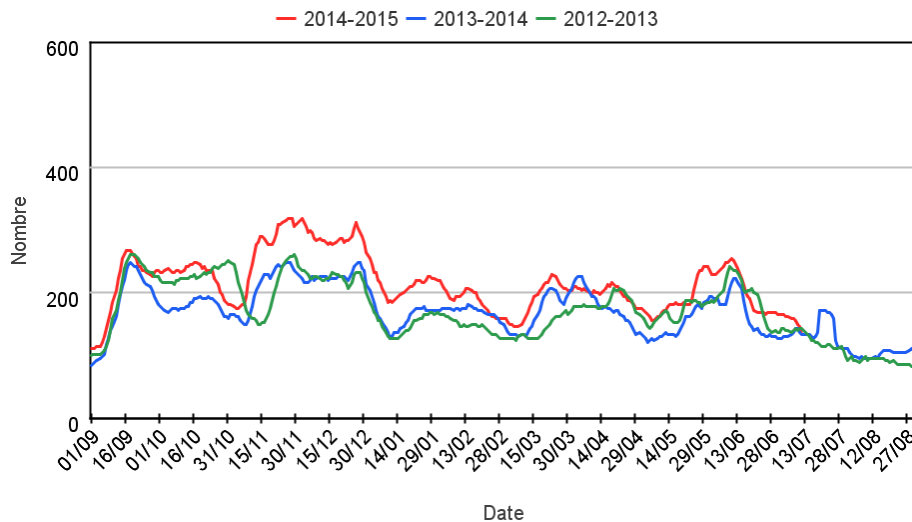
### Sur les 3 derniers mois, par classes d'âge

Evolution quotidienne des passages aux urgences pour asthme (Moy mon 7j), par classes d'âge (Source : InVS - OSCOUR®)



### Par rapport aux saisons précédentes

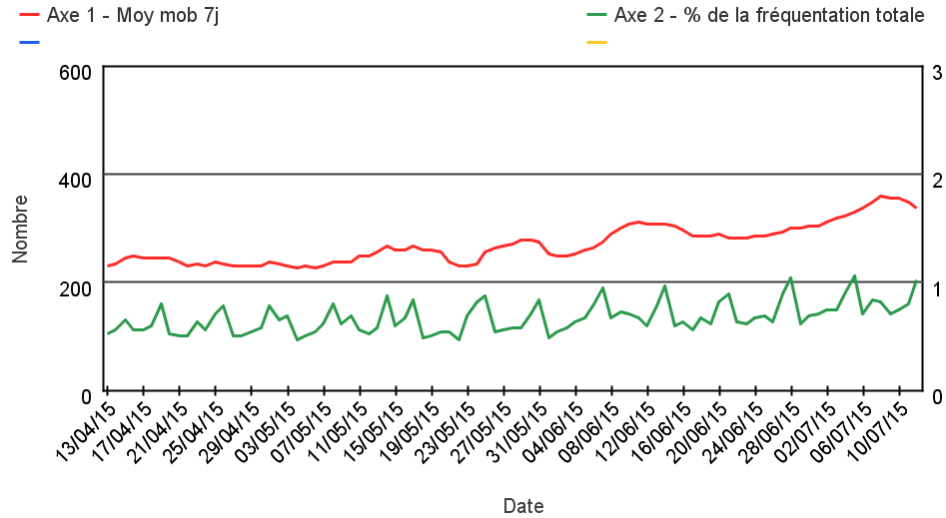
Evolution quotidienne des passages aux urgences pour asthme (moy mob 7 j) sur trois saisons (Source : InVS - OSCOUR®)



## Fréquentation des urgences liée aux allergies

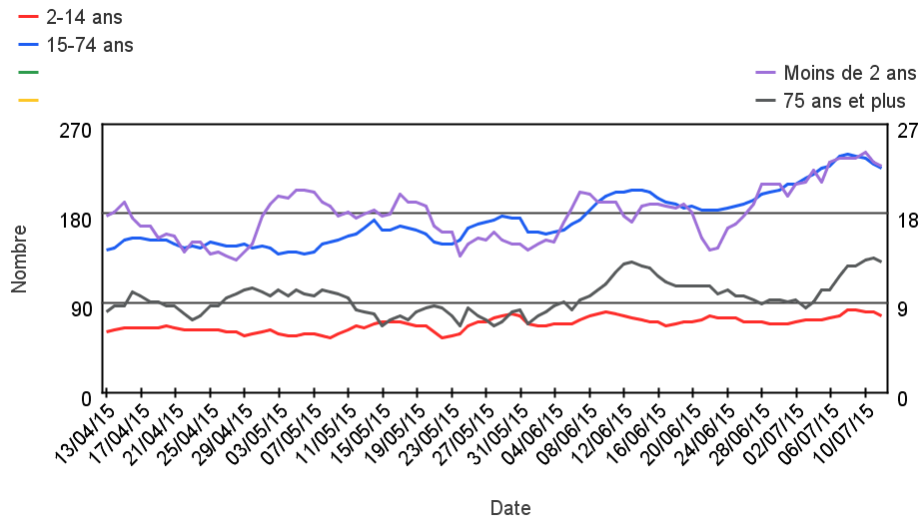
### Sur les 3 derniers mois, tous âges

Evolution quotidienne des passages pour allergies (Moy Mob 7j et % de la fréquentation totale) (Source : InVS - OSCOUR®)



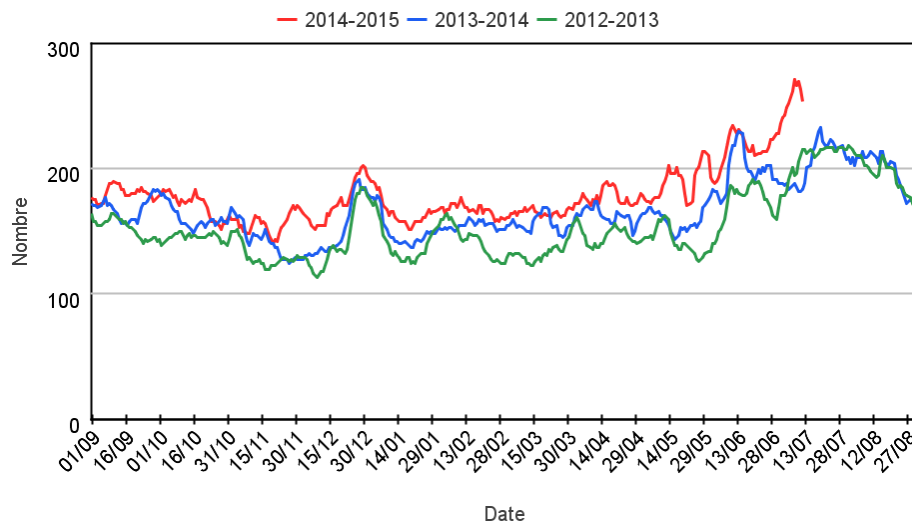
### Sur les 3 derniers mois, par classes d'âge

Evolution quotidienne des passages aux urgences pour allergies (Moy mon 7j), par classes d'âge (Source : InVS - OSCOUR®)



### Par rapport aux saisons précédentes

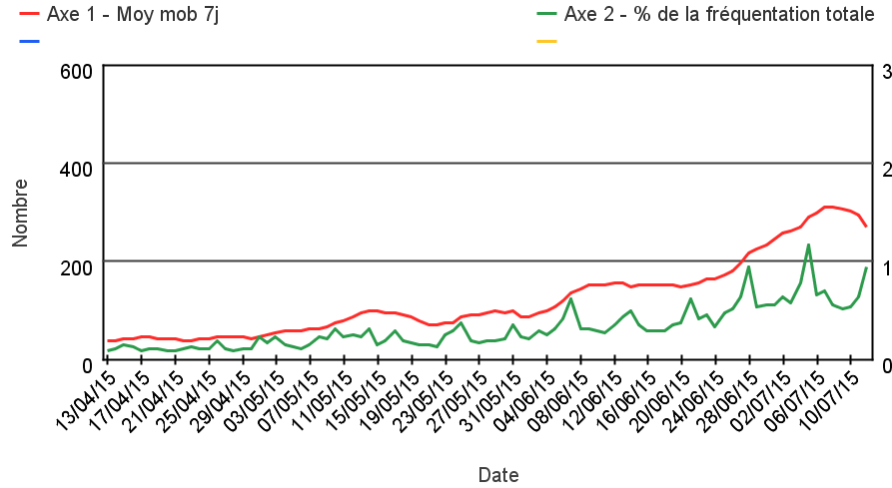
Evolution quotidienne des passages aux urgences pour allergies (moy mob 7 j) sur trois saisons (Source : InVS - OSCOUR®)



## Fréquentation des urgences liée aux piqûres et contacts avec des animaux venimeux

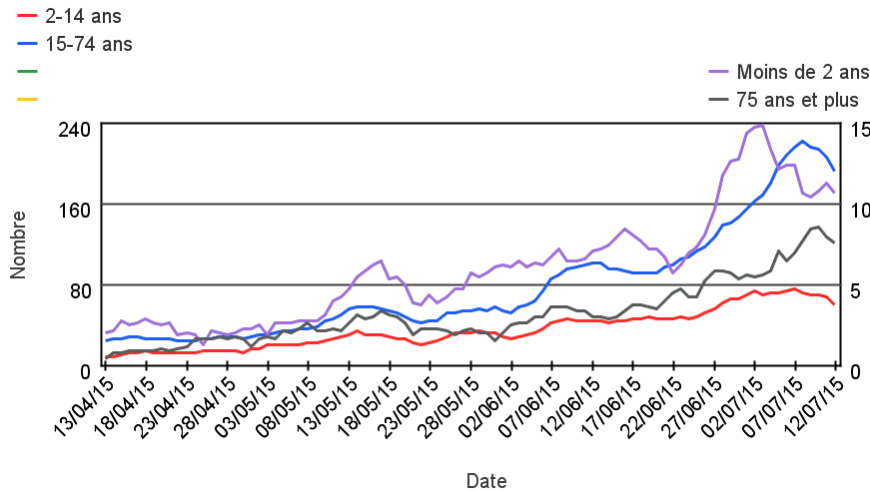
### Sur les 3 derniers mois, tous âges

Evolution quotidienne des passages pour piqûres et contacts avec des animaux venimeux (Moy Mob 7j et % de la fréquentation totale) (Source : InVS - OSCOUR®)



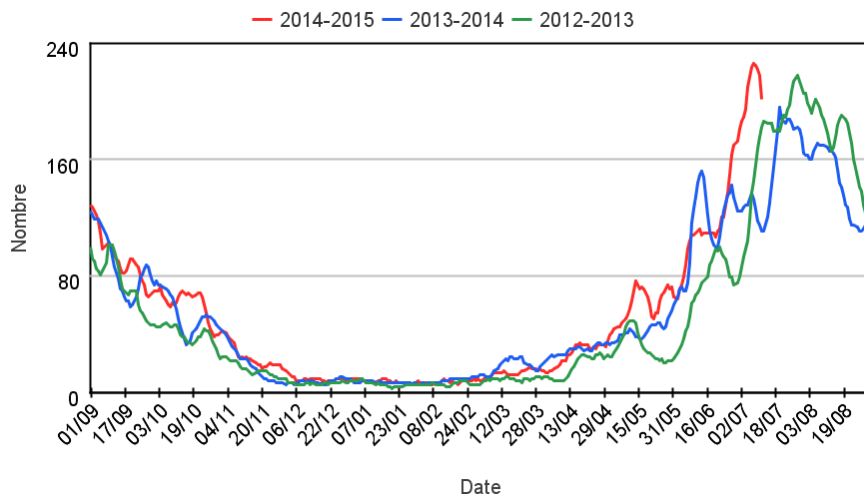
### Sur les 3 derniers mois, par classes d'âge

Evolution quotidienne des passages aux urgences pour piqûres et contacts avec des animaux venimeux (Moy mon 7j), par classes d'âge (Source : InVS - OSCOUR®)



### Par rapport aux saisons précédentes

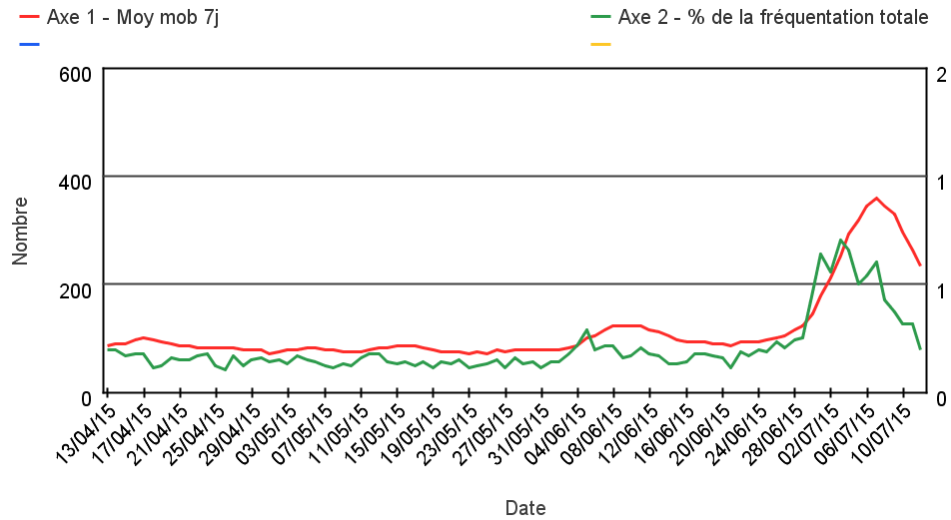
Evolution quotidienne des passages aux urgences pour piqûres et contacts avec des animaux venimeux (moy mob 7 j) sur trois saisons (Source : InVS - OSCOUR®)



## Fréquentation des urgences liée à la chaleur

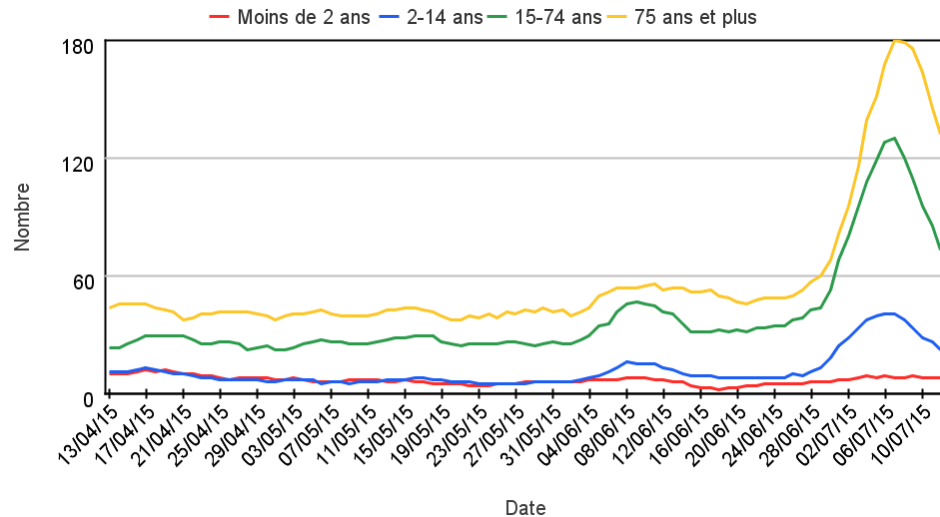
### Sur les 3 derniers mois, tous âges

Evolution quotidienne des passages en lien avec la chaleur (Moy Mob 7j et % de la fréquentation totale) (Source : InVS - OSCOUR®)



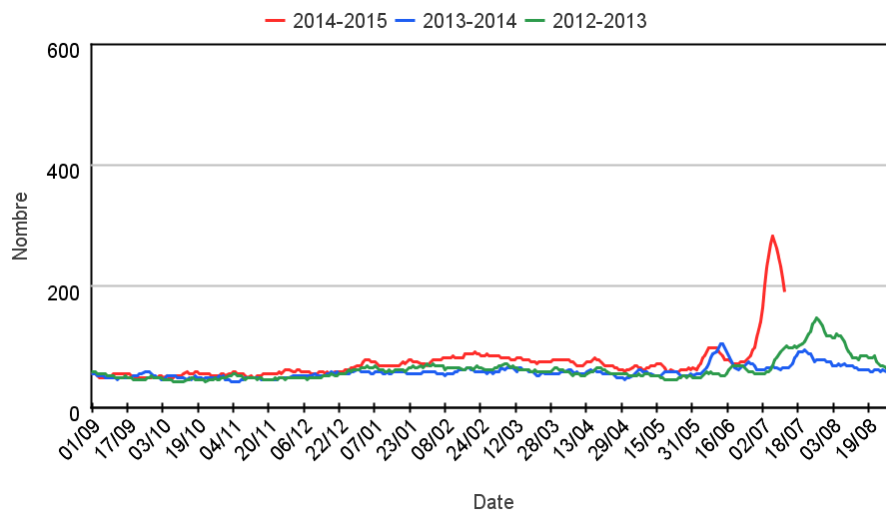
### Sur les 3 derniers mois, par classes d'âge

Evolution quotidienne des passages en lien avec la chaleur (Moy mob 7j), par classes d'âge (Source : InVS - OSCOUR®)



### Par rapport aux saisons précédentes

Evolution quotidienne des passages liés à la chaleur (moy mob 7 j) sur trois saisons (Source : InVS - OSCOUR®)



L'indicateur chaleur est construit à partir des regroupements syndromiques « Hyperthermies et coups de chaleur », « Déshydratations », « Hyponatrémies ».

## Liste des établissements adhérant au réseau OSCOUR®

### Alsace

CH de Selestat, CHU de Strasbourg – hôpital civil, CH de Wissembourg, CH Mulhouse, CH de Colmar, CH de Vittel, Clinique Ste Odile – Strasbourg, CH de Haguenau, Polyclinique des Trois Frontières, Clinique St Sauveur – Mulhouse, CH du Hasenrain, CH de Guebwiller, CH d'Altkirch

### Aquitaine

CH de Sarlat, Polyclinique Bordeaux Nord Aquitaine, Polyclinique Bordeaux Rive Droite, CHU de Bordeaux Haut-Lévêque, CHU de Bordeaux – St André, CHU de Bordeaux – Pellegrin – services adulte et pédiatrique, CH d'Arcachon, CH de Mont-de-Marsan, CH de Dax, CH de Marmande, CH de Villeneuve sur Lot, CH d'Agen, Clinique St Etienne & Pays Basque, Polyclinique Sokorri, CH d'Orthez, Polyclinique Aguilera, Polyclinique Côte Basque Sud, CH d'Oloron, CH d'Agen, HIA de Bordeaux – Robert Picqué, CH de Libourne, CH Côte Basque, CH de Ste Foy la Grande,

### Auvergne

CH de Vichy, CH de Montluçon, Polyclinique Saint-François Saint-Antoine, CH d'Aurillac, CH de Saint-Flour, CH de Brioude, CH du Puy, CH d'Ambert, CHU Clermont-Ferrand – Gabriel Montpied, CHU Clermont-Ferrand – Hôtel Dieu, CH de Thiers, CH de Riom, CH d'Issoire, Pole Santé République – Clermont Ferrand, CH de Mauriac, CH de Moulins Yzeure,

### Basse-Normandie

CH de Lisieux, CHU de Caen, Clinique Miséricorde – Caen, CH de Falaise, CH Privé Saint-Martin, CH d'Avranches-Granville – site d'Avranches, CH d'Avranches-Granville – site de Granville, CH de Cherbourg, CH de Valognes, CH de Saint-Lô, CH de Flers, CH d'Argentan, CHIC des Andaines, CHIC ALENÇON – Mamers, CH de Mortagne au Perche, CH de Coutances, CH de l'Aigle, Polyclinique du Parc - Caen

### Bourgogne

CHU de Dijon – Hôpital le Bocage, Hôtel Dieu du Creusot, CH de Montceau-les-Mines (SIH), CH de Chalons-sur-Saône, CH d'Autun, CH d'Auxerre, CH de Sens, Clinique médico-chirurgicale de Chenove, CHI de Chatillon sur Seine, CHI de Montbard, CH de Beaune, CH de Clamecy, CH de Decize, CH de Macon, CH d'Avallon, CH de Semur en Aixois

### Bretagne

CHIC Quimper, CH de Concarneau, CHU de Brest – Hôpital de la Cavale Blanche, CHU de Brest – Hôpital Morvan, CHRU de Rennes – Hôpital Sud, CHRU de Rennes – Hôpital Pontchaillou, CH Privé Saint Grégoire, Hôpital du Scorff, CH de Lorient (CHBS), CH de Vannes, CH de Ploërmel, HIA de Brest – Clermont – Tonnerre, CH d'Auray, Polyclinique de Keraudren

### Centre

CH de Bourges, Clinique St François les Grandes Ruelles, CH Chateaudun, CH Issoudun, CH Le Blanc, CH de Loches, CHU de Tours, CHIC Amboise-Chateaurenault, CH Blois, CH Romorantin-Lanthenay, CH Vendôme, CHR Orléans, CH de Gien, CH de Chartres, CH de Dreux

### Champagne-Ardenne

CH Sedan, CH de Rethel, CH de Charleville-Mézières, CH Troyes, CH Romilly-sur-Seine, CHU Reims (Hôpital Robert Debré), CH de Chalons, Polyclinique de Courlancy (Reims), polyclinique Saint-André, CH d'Épernay, CH Vitry-le-François, CH de Saint-Dizier, CH de Chaumont, CH de Langres

### Corse

CH d'Ajaccio, CH de Bastia, Clinique du Sud de la Corse –Porto Vecchio

### Franche-Comté

CHU de Besançon – site Jean Minjot, CHU de Besançon – site St Jacques, CH de Pontarlier, CH de Montbéliard, CH de Lons, CH de Dole, CH de Saint-Claude, CH de Champagnole, CH de Morez, CH de Vesoul, CH de Val de Saône P Vitter Gray, CHI Site Luxeuil, CHI Site Lure, CH de Belfort

### Guadeloupe

CH de Basse Terre, CHU Pointe-à-Pitre / Abymes, HL Irénée de Bruyn (Saint-Barthélémy)

### Guyane

CH de Cayenne

### Haute-Normandie

CH de Bernay, CH de Verneuil-sur-Avre, Clinique Chirurgicale Pasteur Evreux, CHU du Havre – Monod, CHI du Pays des Hautes Falaises Fécamp, CH de Lillebonne, Polyclinique de l'Europe – Rouen, Hôpital privé de l'Estuaire – Le Havre, CH d'Elbeuf, CH de Dieppe, Clinique du Cèdre, CHU de Rouen – Hôpital Saint Julien, CHU de Rouen – Hôpital Charles Nicolle (Ped)

### Ile-de-France

AP-HP – Hôpital de Cochin, AP-HP – Hôpital Hôtel-Dieu, AP-HP – Hôpital Saint-Antoine, AP-HP – G.I.H. Bichat / Claude Bernard, AP-HP – Hôpital Tenon, AP-HP – Hôpital Robert Debré, AP-HP – Hôpital Lariboisière, AP-HP – Hôpital Necker enfants malades, AP-HP Groupe hospitalier de la Pitié-Salpêtrière, AP-HP – Hôpital Trousseau, Hôpital de la Croix Saint-Simon, CH de Coulommiers, CH de Melun, CH de Lagny Marne-la-Vallée, CH de Montereau, CH de Provins, CH de Meaux, CH de Fontainebleau, CHI de Poissy/Saint-Germain – site de Poissy, CHI de Poissy/Saint-Germain – site de Saint-Germain, Hôpital privé de l'ouest parisien Trappes, Clinique des Franciscaines, CHI de Meulan-les-Mureaux, Centre Médico-chirurgical de Parly II, CH de Versailles, CH de Rambouillet, CH Sud Francilien – Site de Corbeil, CH Sud Francilien – Site d'Evry, CH d'Etampes, CH de Juvisy, CMCO d'Evry – clinique du Mousseau, AP-HP – Hôpital Louis Mourier, AP-HP – Hôpital Ambroise Paré, AP-HP – Hôpital Beaujon, AP-HP – Hôpital Antoine Béclère, Hôpital Max Fourestier Nanterre, Hôpital Privé d'Antony, Hôpital Foch Suresnes, CH de Courbevoie – Neuilly-sur-Seine, AP-HP – Hôpital Jean Verdier, AP-HP – Hôpital Avicenne, CH de Saint-Denis, CHI d'Aulnay-sous-Bois, Hôpital privé de Seine-Saint-Denis Blanc-Mesnil, Hôpital Européen de Paris Roseraie, AP-HP – Hôpital de Bicêtre, AP-HP – Hôpital Henri Mondor, CHI de Créteil, CH d'Argenteuil, CH de Gonesse, CH Eaubonne/Montmorency – site d'Eaubonne, CH Eaubonne/Montmorency – site de Montmorency, Service de Santé des Armées - Paris

### La Réunion - Mayotte

CH Félix Guyon (Saint-Denis), GH Est Réunion (Saint-Benoît), GH Sud Réunion (St Pierre), CH Gabriel Martin (Saint Paul), CH Mayotte, CH de Castelnau-d'Audoubert, Clinique Via Domitia

### Languedoc-Roussillon

CH de Carcassonne, CH de Narbonne, Clinique Montréal – Carcassonne, Polyclinique – Le Languedoc CH de Bagnols-sur-Ceze, Les cliniques chirurgicales les Franciscaines, Polyclinique Grand-Sud Nîmes, CHU de Nîmes, CH d'Ales, Clinique Bonnefont – Ales, CH de Béziers, Polyclinique Saint-Privat, Polyclinique Saint-Jean Montpellier, Polyclinique Saint-Roch Montpellier, Languedoc Mutualité Clinique St-Louis, CH de Sète – Bassin de Thau, CHU Montpellier – Hôpital Lapeyronie, Clinique du Parc –Castelnau-le-Lez, Polyclinique des Trois Vallées, Clinique du Millénaire – Montpellier, CH de Mende, CH de Perpignan, Clinique Saint-Michel –Prades, Clinique Saint-Pierre

*Perpignan, Polyclinique Saint-Roch – site Medipole, Clinique Beau Soleil – Montpellier, CH de Castelnaudary*

### **Limousin**

*CH d'Ussel, CH de Brive, CH de Tulle, CH de Guéret, Clinique de la croix Blanche Moutier, CHU de Limoges – Dupuytren, CH de Saint-Yrieix, CH de Saint-Junien, CHU de Limoges – Hôpital mère / enfant, Clinique Chenieux*

### **Lorraine**

*CHU de Nancy – Hôpital Central, CHU Nancy Brabois Hôpital pédiatrique, AHBL Centre Hospitalier, CH de Toul, CH de Pont-A-Mousson, Polyclinique de Gentilly, CH de Luneville, CH de Maillot Briey, CH de Verdun, CH de Bar-le-Duc, CHR de Metz – Hôpital Bon Secours, CHR Thionville – Hôpital Bel-Air, CH de Sarrebourg, CH de Forbach, Clinique Claude Bernard, CH Saint-Avold, CH de Sarreguemines, HIA Legouest (Metz armées), CH d'Epinal, CH de Remiremont, CH de Saint-Die, CH de Neufchateau, CH de Vittel*

### **Martinique**

*CH du Lamentin*

### **Midi-Pyrénées**

*CHI du Val d'Ariège, CH de St-Girons, CHU de Toulouse – Hôpital de Purpan, CHU de Toulouse – Hôpital des enfants Purpan, CHU de Toulouse – Hôpital de Rangueil, Hôpital Joseph Ducuing, CH de Saint-Gaudens, CH de Cahors, CH de Gourdon, CH de Lourdes, CH de Bagnères de Bigorre, CH de Bigorre Tarbes, CH de Lannemezan, CH d'Albi, CH de Castres, Centre MCO Claude Bernard – Albi, CH de Lavaur, Polyclinique du Sidobre, CH de Montauban, CH de Moissac, CH de Millau, CH d'Auch, CH de Rodez, CH de St Affrique, CH de Villefranche de Rouergue, Clinique Ambroise Paré – Toulouse, Clinique de St Jean Languedoc – Toulouse, CH de Condom, Clinique Pont de Chaume- Montauban, CH de Figeac*

### **Nord Pas-de-Calais**

*CHU Lille, CH de Valenciennes, CH de Dunkerque, CH de Douai, ES Saint-Vincent – Saint-Antoine Lille, ES Saint-Philibert Lomme, Clinique Saint-Ame, CH de Tourcoing, CH de Denain, CH de Lens, CH d'Arras, CH de Boulogne-sur-Mer, CH de Calais*

### **Pays-de-Loire**

*CH de Saint-Nazaire – Le Moulin du Pé, CHU de Nantes, CHU d'Angers, CH du Mans, CH Sarthe-et-Loir (Bailleul), CH de Montaigu, CH de Luçon, CH de la Roche-Sur-Yon, CH de Laval*

### **Picardie**

*CH de Laon, CH de Saint-Quentin, CH de Château-Thierry, CH de Beauvais, CH de Creil, CHU d'Amiens – Hôpital Nord, CH d'Abbeville*

### **Poitou-Charentes**

*CH d'Angoulême, CH de Ruffec, CH de Barbezieux, CH de Confolens, CH de Cognac, CH de Jonzac, CH de la Rochelle, CH de Saintes, CH de Nord – Deux-Sèvres, CH de Loudun, CH de Montmorillon, CH de Châtelleraut, CHU Poitiers, CH de Rochefort, CH de Niort, CH La Rochelle – Ré – Aunis, Polyclinique d'Inkerman – Niort, CH de St Jean d'Angely,*

### **Provence Alpes Côtes d'Azur**

*CH de Digne-les-Bains, CHICAS de Sisteron, CH de Manosque, CH d'Embrun, CHICAS de Gap, CH de Briançon, Clinique St George Nice, Hôpital Lenval, Institut Arnault Tzanck, CH de Cannes, CH de Grasse, CHU de Nice – Hôpital Saint Roch, Polyclinique du Parc Rambot, CH de Martigues, CH d'Arles, Clinique Générale de Marignane, CH de Salon-de-Provence, AP-HM – Hôpital de la Timone, AP-HM – Hôpital de la Conception, AP-HM – Hôpital Nord, Hôpital Privé Beauregard Marseille, CH de Draguignan, CHI de Fréjus-Saint-Raphaël, CH de Saint-Tropez, CH de Hyères, CH de Brignoles, CHITS de Toulon, CHITS de la Seyne, HIA Sainte-Anne Toulon, CH de Pertuis, CH d'Orange, CH d'Apt, CH Carpentras – pôle santé de Carpentras, CH d'Avignon, CH de Vaison-la-Romaine, CH de la Ciotat, Polyclinique St Jean, CH la casamance – Aubagne, Hôpital St Joseph (Ad) –Marseille,*

### **Rhône-Alpes**

*CH de Belley, Clinique Convert – Bourg-en-Bresse, CH d'Yonnax, Clinique Guilherand, CH d'Annonay, CH de Privas, CH de Crest, CH de Die, CH de Valence, CH de Montelimar, CH de Bourgoin-Jallieu, CH de Voiron, CHU de Grenoble – Hôpital Sud, CHU de Grenoble – La Tronche, CH de La Mure, CH de Vienne, GH Mutualiste Grenoble, Clinique Saint-Charles Roussillon, Clinique Mutualiste de Saint-Etienne, Clinique du Parc Saint-Priest, CHU de Saint-Etienne, CH de Saint-Chamond, CH de Montbrison, CH de Feurs, CH de Roanne, CH de Firminy, CH de Villefranche-sur-Saône, Clinique Mutualiste La Roseraie – Venissieux, HCL – Hôpital Edouard Herriot – Urgences chirurgicales, HCL – Hôpital Edouard Herriot – Urgences médicales, HCL – Lyon Sud MCO et Psy, HCL – Hôpital de la Croix-Rousse, CH Saint-Joseph Saint Luc Lyon, Hôpital privé Jean Mermoz Lyon, Clinique du Tonkin, Clinique de la Sauvegarde, Polyclinique – La Beaujolais, CH de Givors, CH de Tarare, CH de Moutiers, CH de Saint-Jean de Maurienne, CH de Bourg Saint-Maurice, CH d'Albertville, CH d'Aix-les-Bains, CH de Chambéry, Hôpital Privé Médipôle de Savoie, CH de Sallanches, Hôpital Intercommunal Sud Lemman Valserine, Polyclinique de Savoie, Hôpitaux du Lemman –Thonon, Polyclinique de Rillieux, Clinique des Cèdres, CH de Bourg en Bresse, CH Alpes Lemman – Ambilly, Clinique du Grand Large, Clinique Mutualiste Ambérieu-en-Bugey en Pragnat Nord, Ch d'Ardèche Méridionale - Aubenas*

## Remerciements

Nous remercions l'ensemble de nos partenaires contribuant à la surveillance syndromique par le réseau OSCOUR® :

- les établissements adhérant au réseau OSCOUR®
- la Société Française de Médecine d'Urgence (SFMU)
- les Observatoires Régionaux des Urgences
- les plateformes régionales centralisant et transmettant les Résumé de Passage aux Urgences

**Directeur de la publication :** François Bourdillon, Directeur général de l'InVS.

**Rédactrice en chef :** Vanina Bousquet, Département de coordination des alertes et des régions (Dcar)

**Comité de rédaction :** Dr Thierry Cardoso, directeur du Département de coordination des alertes et des régions  
Dr Céline Caserio-Schönemann, coordinatrice du système de surveillance SurSaUD (Dcar)  
Anne Fouillet, Marc Ruello, Isabelle Pontais équipe SurSaUD (Dcar)

**Diffusion :** Institut de veille sanitaire – Département de coordination des alertes et des régions – 12 rue du Val d'Osne  
94415 Saint-Maurice Cedex – Tél. : 01 41 79 67 20 – <http://www.invs.sante.fr>