

Données Ebola

Veille internationale DCAR – Signalements nationaux DMI
11 décembre 2014

Fièvre hémorragique virale / Ebola / Afrique de l'Ouest (OMS 08/12/2014)

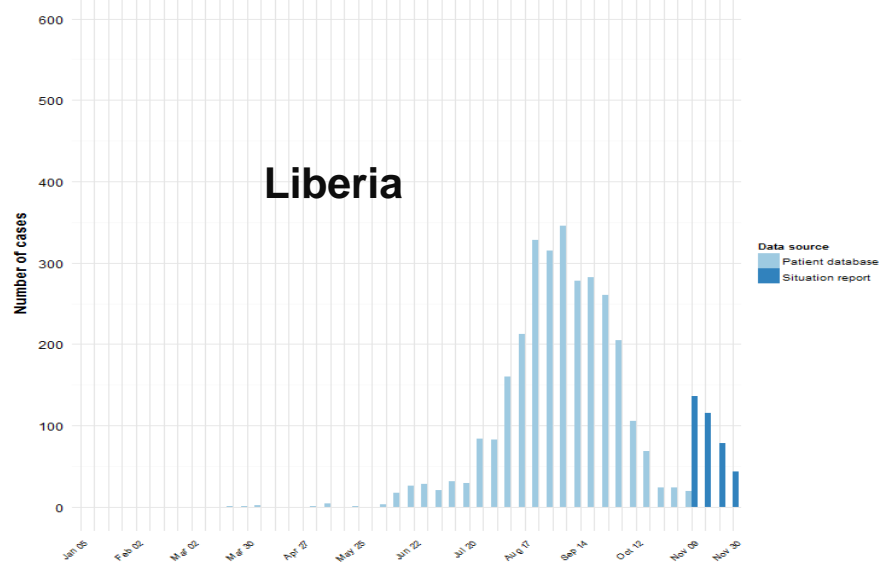
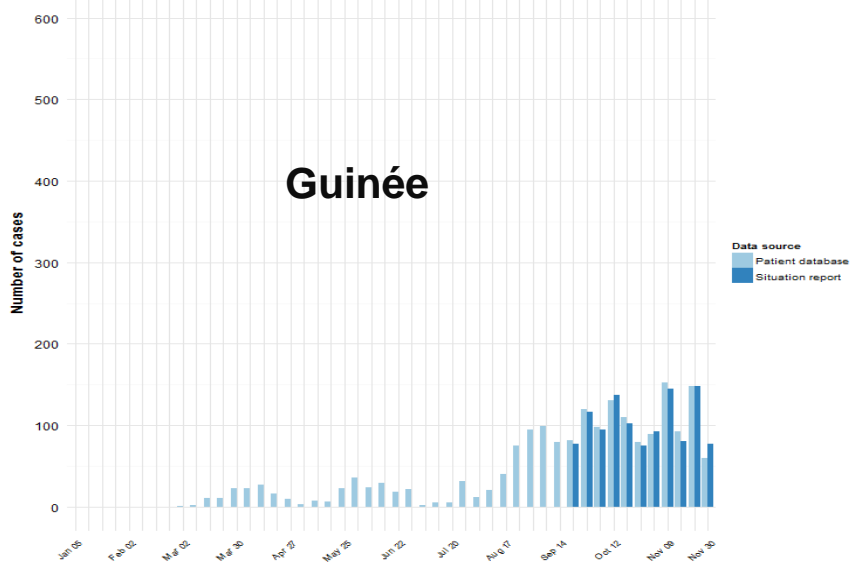
- 22/03/2014 : 1^{ère} notification officielle à l'OMS par la Guinée (souche « Zaïre »)
- **Au 08/12/2014, 17 800 cas et 6 331 décès ont été rapportés dans les trois pays d'Afrique de l'Ouest les plus affectés actuellement**

Pays	Nb de cas total	Nb de décès
Guinée	2 283	1 412
Libéria	7 719	3 177
Sierra-Léone	7 798	1 742

Source :OMS

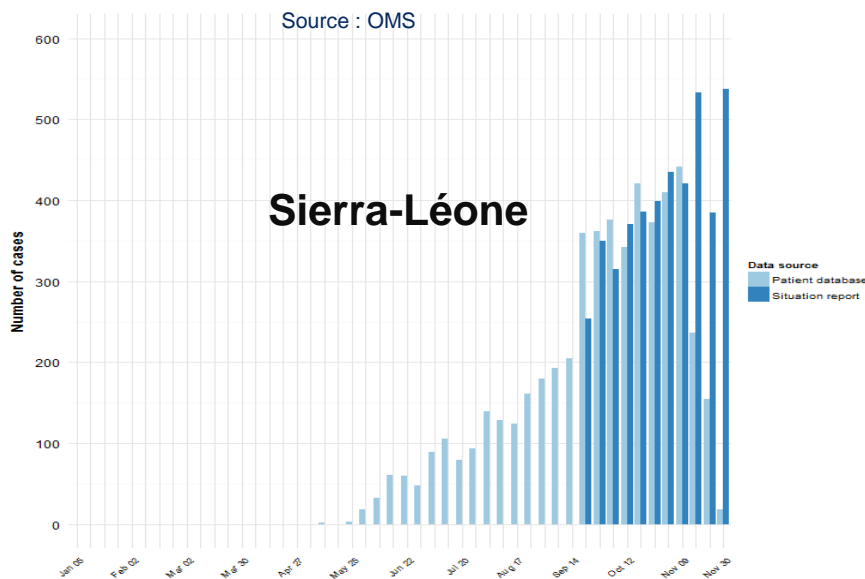
- Au 08/12/2014, la létalité est 72 % dans les trois pays d'Afrique de l'Ouest (chez les cas d'Ebola dont l'évolution clinique finale est renseignée- Source OMS)

Fièvre hémorragique virale / Ebola / Afrique de l'Ouest (Source OMS : RSI 03/12/2014)

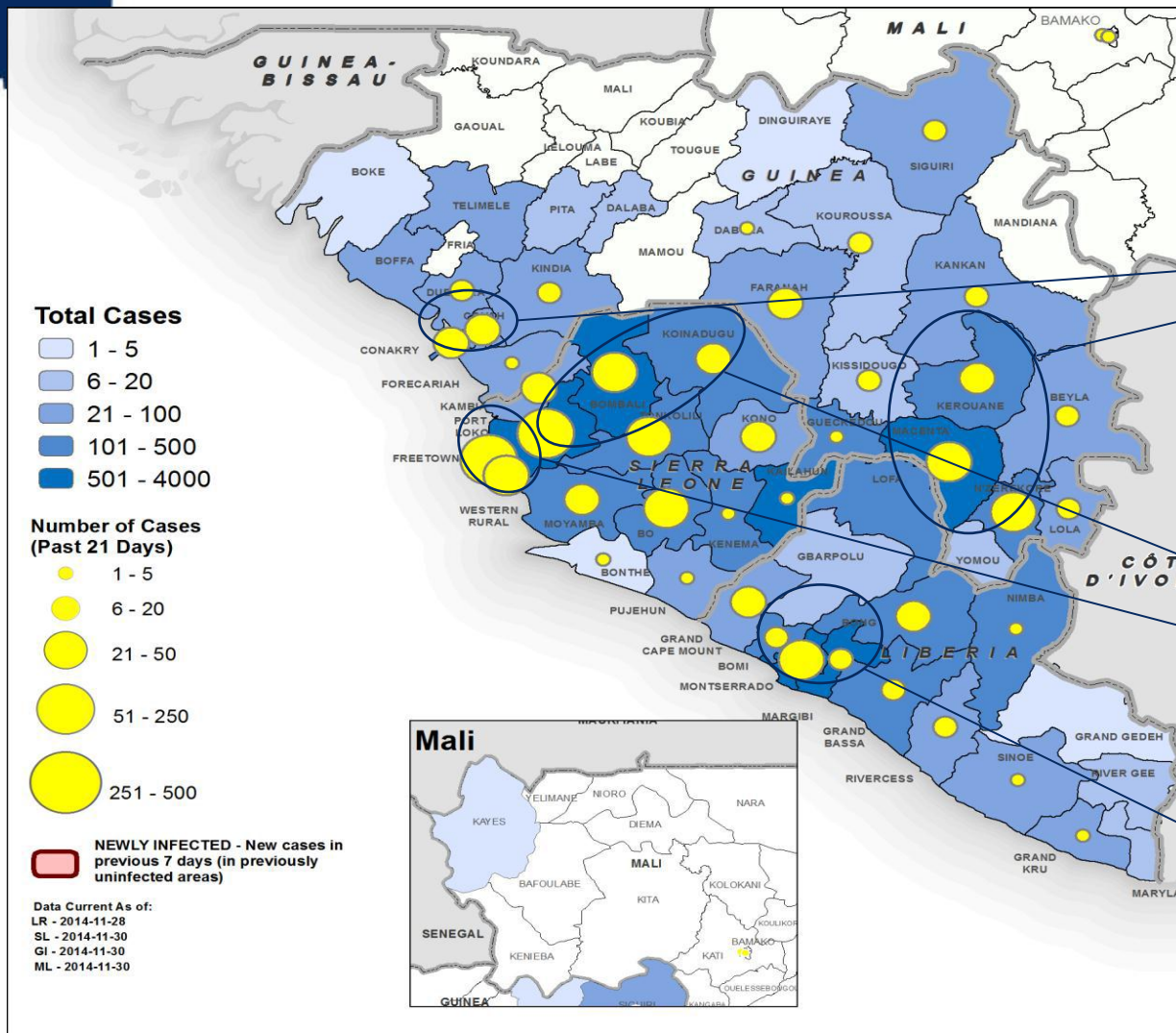


Source : OMS

Source : OMS



Source : OMS



Districts les plus affectés dans les 21 derniers jours

Guinée

- Conakry
- Macenta, Kérouané près de l'épicentre

Sierra Leone

- Tous les districts du Nord
- Freetown (Ouest)

Libéria

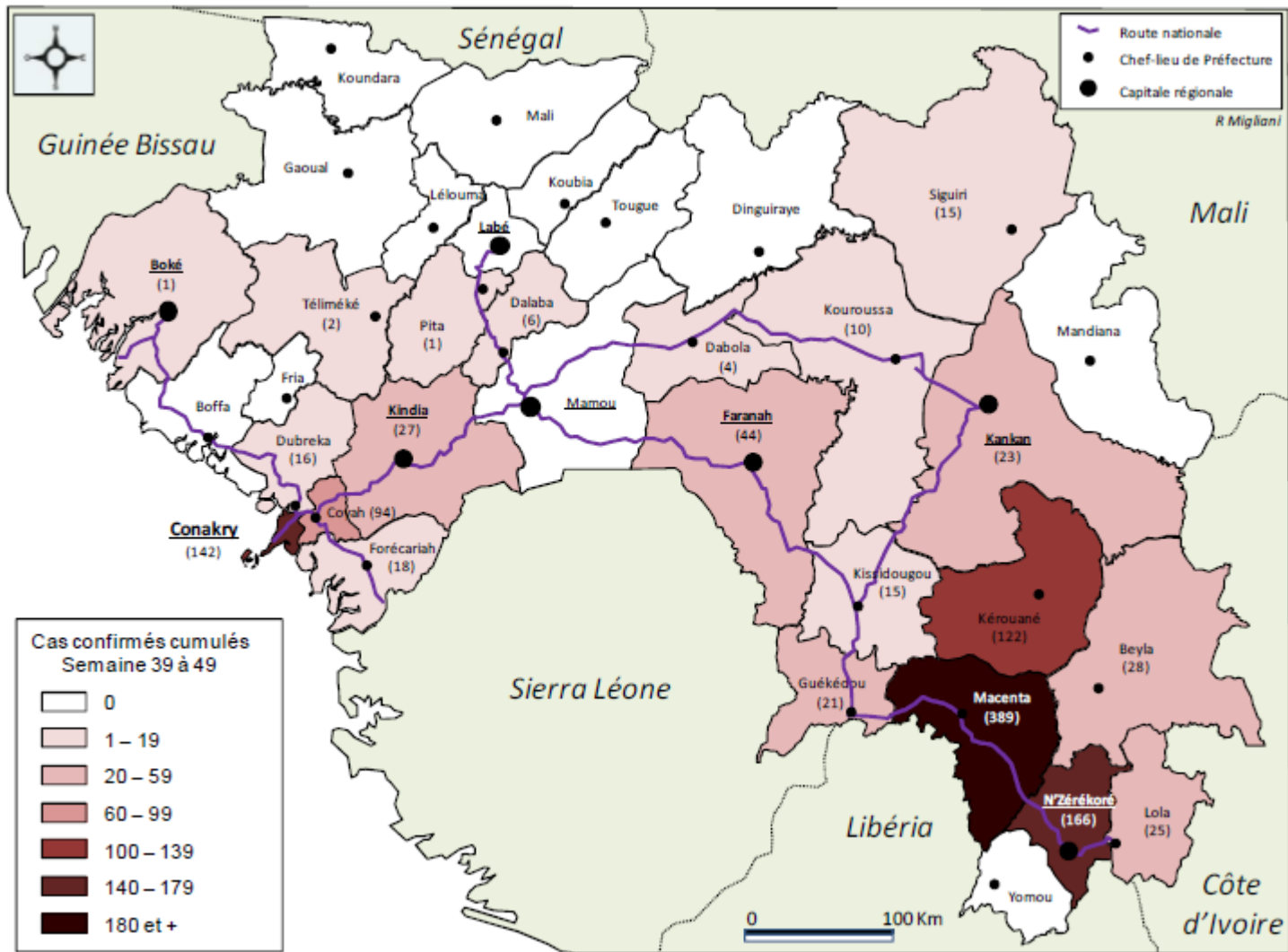
- Monserrado (Capital Monrovia) et Margibi

Carte. Territoires affectés par l'épidémie d'Ebola au 3 décembre 2014
(source OMS)

En Jaune : Nombre de cas dans les 21 derniers jours

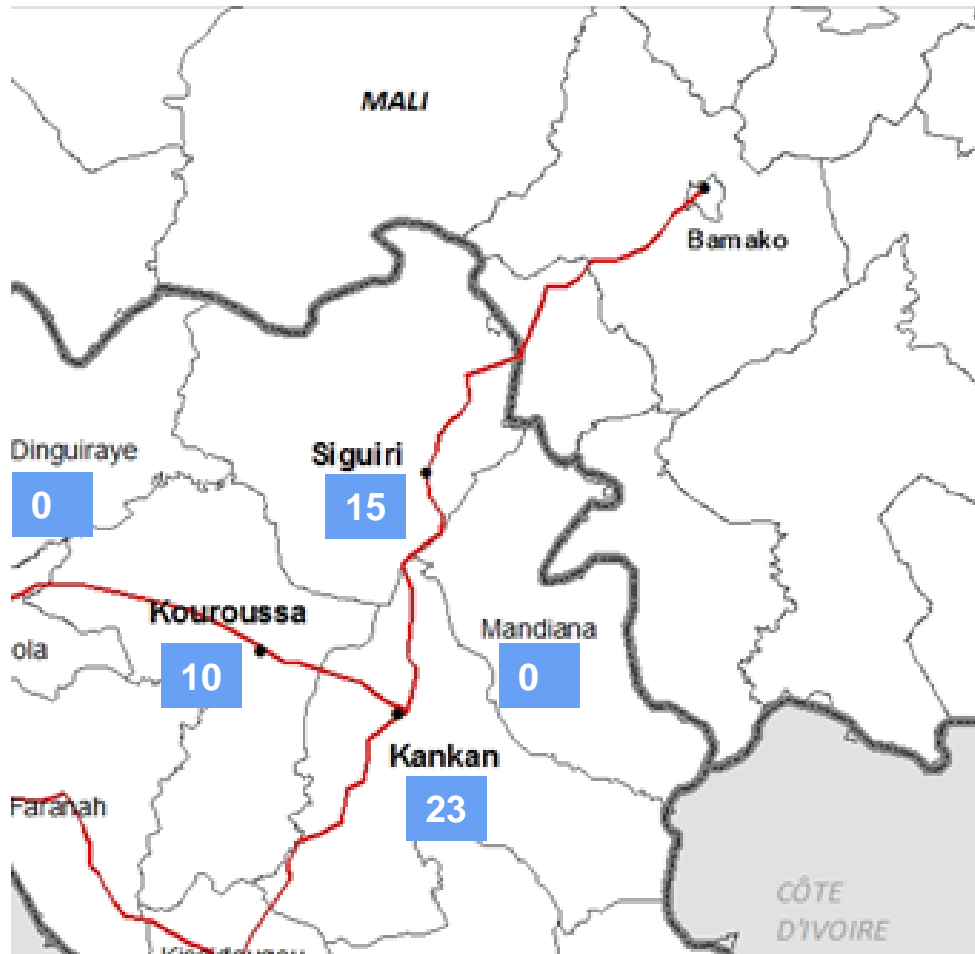
En Bleu : Nombre de cas cumulés depuis le début de l'épidémie

Cas confirmés de maladie Ebola en Guinée entre le 22/09 (S39) et le 07/12 (S49)



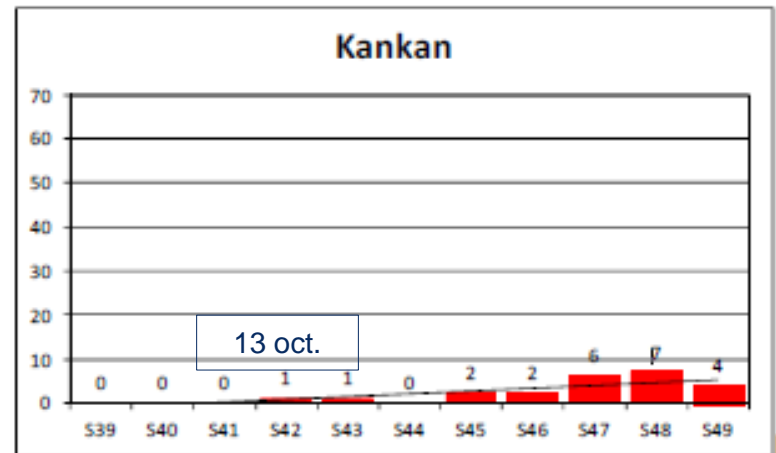
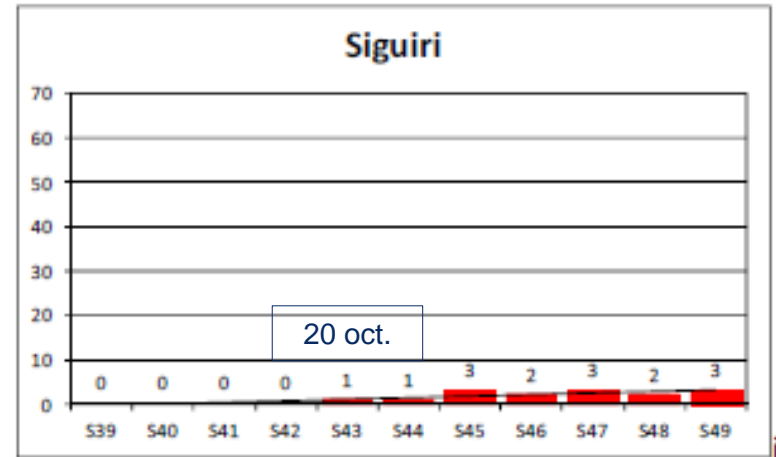
Source : R.Migliani – Données : Coordination nationale de lutte contre Ebola

Frontière Guinée / Mali



(Nombre de cas confirmés depuis le 13/10/14, S42)

Source : R.Migliani – Données : Coordination nationale de lutte contre Ebola





MALI – 8 cas (7 confirmés et 1 probable) / 6 décès (Source : OMS : RSI 03/12/2014)

- **Aucun nouveau cas n'a été notifié depuis le 25 novembre.**
- **A Kayes :**
 - 1 cas diagnostiqué chez une fillette de retour de Guinée, décédée ;
 - Tous les contacts de ce cas ont terminé leur période de suivi.
- **A Bamako :**
 - 7 cas dont 5 décédés (parmi ces cas, 3 professionnels de santé en contact avec un cas importé de Guinée) - 285 contacts sont suivis
 - L'un des cas confirmés a été considéré guéri par les autorités sanitaires maliennes (test Ebola négatif le 28 novembre).
 - Ces cas ne sont pas épidémiologiquement liés avec le cas de Kayes (chaîne de transmission différente).
- ***Pour rappel :* Le district de Bamako a été inclus dans la définition de cas nationale, le 14 novembre 2014.**

Signalements nationaux

Depuis 14 novembre 2014, le district de Bamako au Mali fait partie de la zone à risque

A partir du 24 novembre 2014, la République Démocratique du Congo ne fait plus partie de la zone à risque.

- Du 23 mars au 8 décembre 2014, **655 signalements** ont été reçus dans les ARS et classés par l'InVS :
 - 632 cas (96,5%) ont été exclus d'emblée
 - 21 (3,2%) ont été classés comme cas possibles. Tous ont été testés et infirmés par le CNR
 - 2 (0,3%) cas confirmés, diagnostiqués au Libéria et au Sierra Leone, ont été rapatriés en France et confirmés par le CNR