

## CANICULE ET SANTÉ

Synthèse nationale  
Point au 30/08/2023

### Points clés

- D'après Météo France, il s'agit de la vague de chaleur tardive, la plus longue et la plus intense à l'échelle du pays. La vigilance orange canicule a été activée entre le 12 et le 25 août et a concerné 56 départements (48 % de la population). Entre le 22 et le 25 août, 19 départements ont également été placés en vigilance rouge canicule (18 %). De nombreux records absolus de température ont été enregistrés tant sur les maximales que les minimales.
- L'analyse des recours aux soins d'urgences indique une augmentation de l'indicateur sanitaire composite iCanicule (comprenant les hyperthermies, déshydratations et hyponatrémies) depuis le début de l'épisode. Une augmentation plus marquée à compter du 19 août a été observée avec un pic de recours le 23 août pour les urgences et le 24 août pour SOS médecins puis une diminution les jours suivants. Toutes les classes d'âges sont concernées, plus particulièrement les personnes de 75 ans et plus en ce qui concerne les hospitalisations.
- La chaleur est un risque pour la santé, pour l'ensemble de la population. Les impacts sanitaires constatés soulignent l'importance de mettre en place des mesures de prévention pour diminuer l'impact de la chaleur.

Des éléments de méthodologie concernant les indicateurs suivis, les modalités de surveillance et les mesures de prévention mises en œuvre par Santé publique France, sont présentés dans un [document complémentaire disponible en ligne](#).

La surveillance quotidienne de Santé publique France est activée pendant les canicules dès qu'un département en France métropolitaine est placé par Météo France en vigilance météorologique orange. Elle se concentre sur le recours aux soins d'urgences, avec un focus sur des indicateurs spécifiques d'effets directs et rapides sur la santé (hyperthermie / coup de chaleur, déshydratation, hyponatrémie) apparaissant moins de 24 h après une exposition à la chaleur en été. Ces indicateurs ont pour objectif de décrire la dynamique des recours aux soins, selon la situation météorologique, la zone géographique et les classes d'âge afin d'adapter si besoin les mesures de prévention et de gestion. Seuls, ils ne peuvent pas retranscrire l'ensemble de l'impact de la chaleur sur la morbidité.

L'exposition à la chaleur provoque aussi des atteintes cardiovasculaires, respiratoires, rénales, psychiatriques (avec un effet pouvant perdurer dans les 3 à 10 jours suivant l'exposition), etc pouvant parfois conduire au décès. En termes d'impact sur la santé en population, il est important de noter que **les tendances observées sur la morbidité ne prédisent pas celles sur la mortalité**.

### Situation météorologique

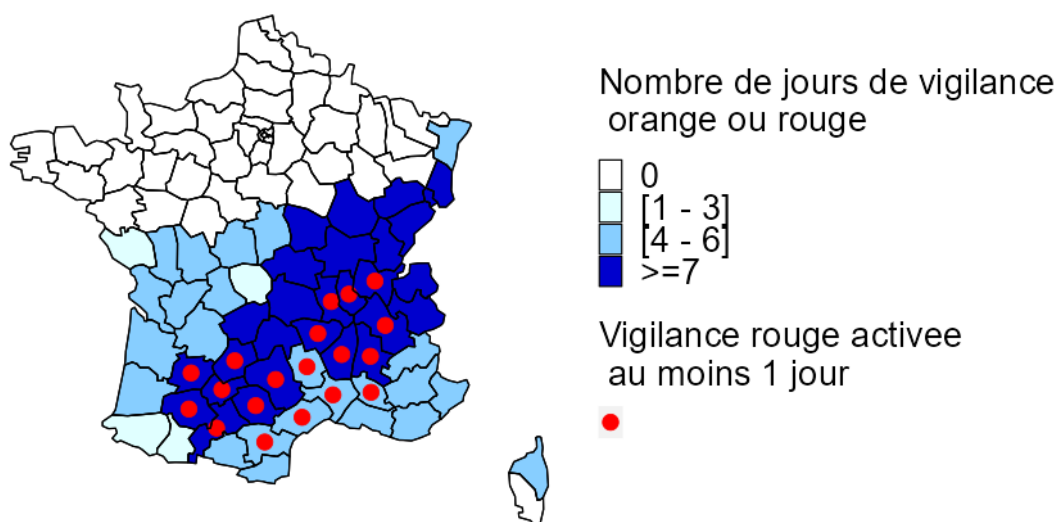
La première vigilance orange canicule de cet épisode a été déclenchée le 12 août. Depuis, 56 départements ont connu une vigilance orange dans 9 régions (Auvergne-Rhône-Alpes, Bourgogne-France-Comté, Centre-Val-de-Loire, Corse, Grand Est, Nouvelle Aquitaine, Occitanie, Provence-Alpes-Côte d'Azur et Pays de la Loire), soit 48 % de la population métropolitaine résidente concernée (Figure 1).

Entre le 22 et le 25 août matin, 19 départements de 4 régions ont été placés en vigilance rouge canicule (Auvergne-Rhône-Alpes, Nouvelle Aquitaine, Occitanie et Provence-Alpes-Côte d'Azur), soit 18 % de la population métropolitaine résidente concernée.

Le 26 août, plus aucun département était placé en vigilance orange ou rouge canicule.

D'après Météo France<sup>1</sup>, il s'agit de la vague de chaleur tardive, la plus longue et la plus intense à l'échelle du pays, particulièrement pour les régions Occitanie et Provence-Alpes-Côte d'Azur. De nombreux records absolus de température (datant de 2003) ont été enregistrés au cours de cet épisode, avec 43,2°C à Carcassonne ou 42,6°C à Montauban. Des températures de 40°C ont été régulièrement dépassées, avec notamment des séries remarquables jusqu'à 5 jours d'affilée relevées à Montségur (Drôme). Des records absolus de température ont également été enregistrés pour les températures minimales, également très élevées au cours de cet épisode, avec 30,4°C relevé à Menton ou 28,6°C à Nice.

**Figure 1 / Durée de la vigilance orange et rouge depuis le début de l'épisode (12/08). Sources : GéoFLA, Météo France, 2023**



Par ailleurs en concomitance à cet épisode de chaleur, plusieurs départements de Provence-Alpes-Côte d'Azur ont connu des épisodes de pollution à l'ozone (dépassement persistant du seuil d'information et de recommandation) et d'Occitanie pour dépassement du seuil d'alerte. Plus d'information sur les liens entre [ozone, chaleur et santé](#) sont disponibles sur le site internet de Santé publique France.

<sup>1</sup> <https://meteofrance.com/actualites-et-dossiers/actualites/fortes-chaleurs-aout-2023>

### Synthèse des régions concernées par la vigilance orange

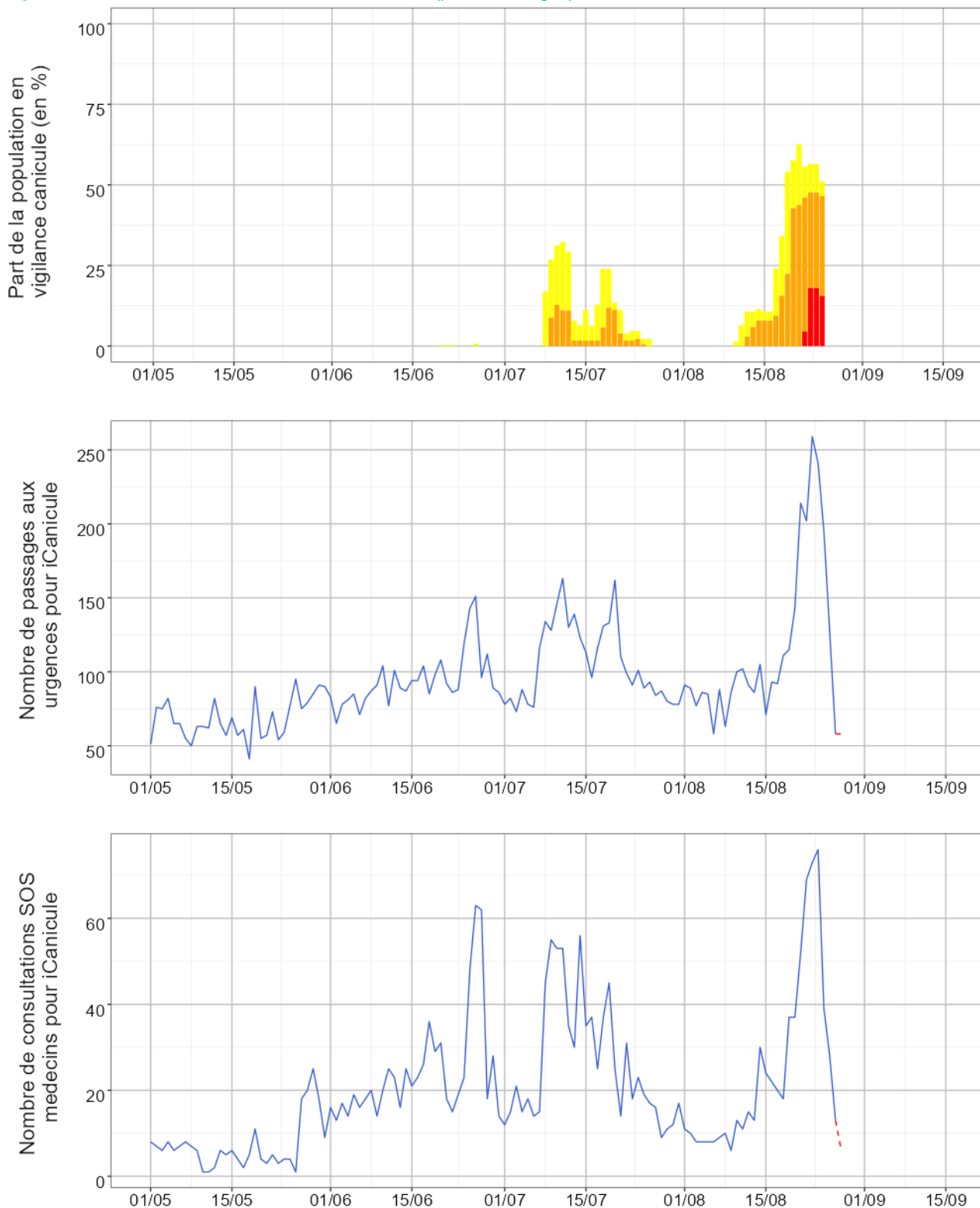
Cette synthèse concerne les 9 régions suivantes : Auvergne-Rhône-Alpes, Bourgogne-France-Comté, Centre-Val-de-Loire, Corse, Grand Est, Nouvelle Aquitaine, Occitanie, Provence-Alpes-Côte d'Azur et Pays de la Loire. *Ces régions ne sont pas impactées de la même manière en terme de durée, d'étendue, d'intensité.*

Concernant les recours aux soins d'urgence toutes causes, le nombre de passages aux urgences et consultations SOS médecins étaient légèrement plus élevés pour les semaines du 14 et 21 août.

L'analyse de l'indicateur composite iCanicule (comprenant les hyperthermies, déshydratations et hyponatrémies) est la suivante :

- Le nombre de passages aux urgences tous âges quotidiens pour l'indicateur iCanicule a légèrement augmenté à partir du début de l'épisode (Figure 2). Ce nombre a nettement augmenté à partir du 20 août, date à laquelle les vigilances orange canicule se sont étendues de 5 à 8 régions, avec 210 passages quotidiens en moyenne entre le 20 et le 25 août. Le pic de près de 260 passages aux urgences pour l'indicateur iCanicule a été atteint le 23 août. Plus de la moitié de ces passages aux urgences concernaient des personnes âgées de 75 ans et plus et 10 % des personnes âgées de moins de 15 ans. Le nombre de passages aux urgences pour l'indicateur iCanicule les 27 et 28 août est redescendu à un nombre similaire constaté avant l'épisode (< 60 passages quotidiens, données non consolidées). La même dynamique est visible pour la part de l'indicateur iCanicule dans l'activité des urgences. Le pic d'activité a été constaté le 23 août avec 0,97 % de l'activité codée des urgences pour l'indicateur iCanicule. Cette part était plus importante pour les personnes âgées de 75 ans et plus, où l'activité des urgences pour cette classe d'âge concernait pour plus de 3 % l'indicateur iCanicule le 23 août.
- Le nombre d'hospitalisations suite à un passage aux urgences a nettement augmenté entre le 21 et le 25 août, avec 110 à 160 hospitalisation quotidiennes (pic le 24 août). Pour les journées du 27 et 28 août, le nombre d'hospitalisations est redescendu à un nombre similaire constaté avant l'épisode ( $\leq$  45 hospitalisations quotidiennes, données non consolidées). Les deux tiers de ces hospitalisations concernaient des personnes âgées de 75 ans et plus et pour 6 % des personnes âgées de moins de 15 ans.
- Le nombre de consultations SOS médecins quotidiennes pour l'indicateur iCanicule a augmenté depuis le début de l'épisode, avec une augmentation plus marquée à compter du 19 août, pour atteindre un pic de 76 consultations le 24 août. Pour les journées du 27 et 28 août, le nombre de consultations est redescendu à un nombre similaire constaté avant l'épisode ( $\leq$  15 consultations quotidiennes, données non consolidées). Les personnes âgées de 75 ans et plus représentaient 29 % de ces consultations et 16 % concernaient des personnes âgées de moins de 15 ans. La même dynamique est visible pour la part de l'indicateur iCanicule dans l'activité totale de SOS médecins, avec un pic à 1,31 % de l'activité totale codée le 24 août.
- Entre le 22 et le 25 août, la part de l'indicateur iCanicule dans l'activité des urgences était plus importante dans les départements en vigilance rouge (1,06 %) que ceux en vigilance orange (0,87 %). Sur cette même période, la part d'iCanicule dans l'activité des associations SOS médecins dans les départements en vigilance rouge (1,91 %) était également plus importante que dans les départements en vigilance orange (1,14 %).

Figure 2/ Part de la population hexagonale en vigilance canicule et nombre de passages aux urgences et consultations SOS Médecins pour l'indicateur iCanicule dans les régions concernées par la vigilance orange ou rouge canicule depuis le 01/05/2023. Données non consolidées à J-1 (pointillés rouges).



- Les éléments chiffrés pour une date donnée peuvent être différents sur un autre point épidémiologique, les données pouvant remonter avec un certain délai.
- L'absence de variation significative immédiate des indicateurs de recours aux soins ne correspond pas nécessairement à une absence d'impact de l'épisode caniculaire ; cet impact peut être retardé de quelques jours. L'impact est toujours important et il ne faut pas attendre de l'observer pour alerter afin de mettre en place des mesures de gestion et de prévention.
- Concernant la mortalité, l'excès ne peut être estimé qu'un mois après l'épisode caniculaire.

## Remerciements

Santé publique France tient à remercier les partenaires qui permettent d'exploiter les données pour réaliser cette surveillance : Météo France, les structures d'urgences du réseau Oscour® et les associations SOS médecins.

## En savoir plus

Une analyse est également réalisée pour toutes les régions concernées par au moins un département placé par Météo France en vigilance météorologique orange. Les PE régionaux sont disponibles sur le [site internet de Santé publique France](#).

L'évolution du recours aux soins pour l'indicateur iCanicule indique que les fortes chaleurs demeurent un risque important pour la santé. Il est important de ne pas attendre d'observer une variation significative des indicateurs sanitaires pour mettre en place les mesures de prévention recommandées par le plan national de gestion des vagues de chaleur. Aussi, Santé publique France déploie un dispositif et des mesures de prévention précisés sur notre page [« notre action »](#).

Dossiers et rapports de Santé publique France :

- [Dossier fortes chaleurs et canicules](#)
- [Comprendre et prévenir les impacts sanitaires de la chaleur dans un contexte de changement climatique](#)

Dossiers Météo France : [Le réchauffement climatique observé à l'échelle du globe et en France](#)