

FÉVRIER 2024

Survie des personnes atteintes de cancer en Guadeloupe 2008-2018

Étude collaborative partenariale entre le réseau français des registres des cancers (Francim), le service de Biostatistique-Bioinformatique des Hospices civils de Lyon (HCL), Santé publique France et l'Institut national du cancer (INCa)

Compléments

Compléments - Survie à 1 et 5 ans des personnes diagnostiquées entre 2008 et 2015

Table C1. Survie observée (%) à 1 et 5 ans selon l'âge et le sexe et IC à 95%

	1 an		5 ans	
	Homme	Ensemble	Homme	Ensemble
50 ans	65 [57;72]	70 [64;75]	33 [25;42]	42 [35;49]
60 ans	65 [58;71]	65 [60;69]	33 [26;40]	35 [30;40]
70 ans	60 [53;67]	59 [54;64]	28 [21;36]	28 [23;34]
80 ans	44 [33;54]	53 [45;61]	17 [9;27]	22 [15;30]

Table C2. Taux de mortalité en excès (en nombre de décès par personne-année) à 0 mois, 6 mois, 1 an, 3 ans et 5 ans selon l'âge au diagnostic pour Hommes et Femmes ensemble et IC à 95%

Âge	0 mois	6 mois	1 an	3 ans	5 ans
50 ans	0,45 [0,34;0,59]	0,35 [0,28;0,44]	0,28 [0,23;0,34]	0,11 [0,08;0,15]	0,04 [0,02;0,08]
60 ans	0,54 [0,44;0,65]	0,42 [0,35;0,49]	0,32 [0,28;0,37]	0,12 [0,09;0,15]	0,04 [0,03;0,07]
70 ans	0,65 [0,52;0,81]	0,49 [0,41;0,59]	0,37 [0,32;0,44]	0,12 [0,09;0,18]	0,04 [0,02;0,08]
80 ans	0,78 [0,56;1,08]	0,58 [0,45;0,75]	0,43 [0,34;0,55]	0,13 [0,08;0,23]	0,04 [0,01;0,11]

Figure C1. Taux de mortalité en excès (en nombre de décès par personne-année) (a) et survie nette (b) selon le temps depuis le diagnostic pour différents âges, chez l'homme

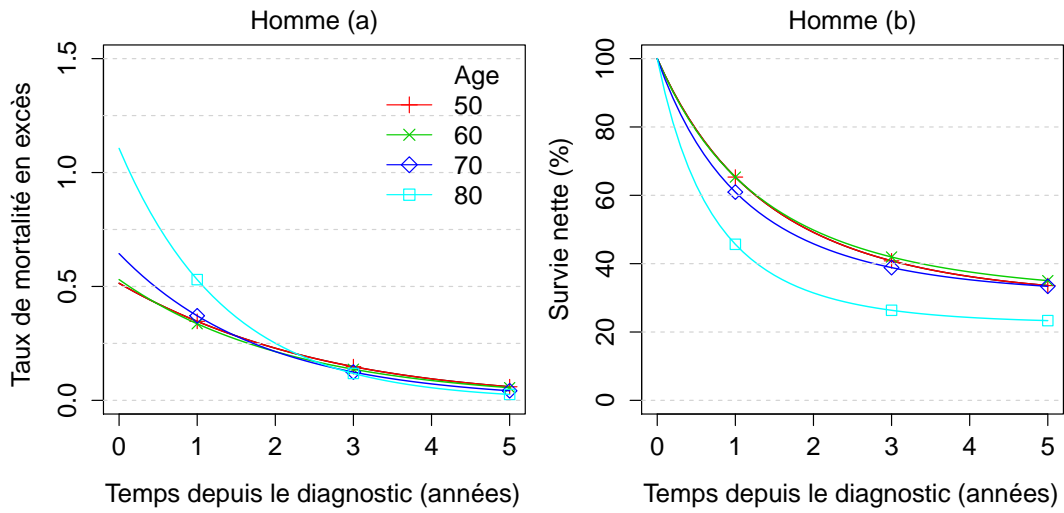
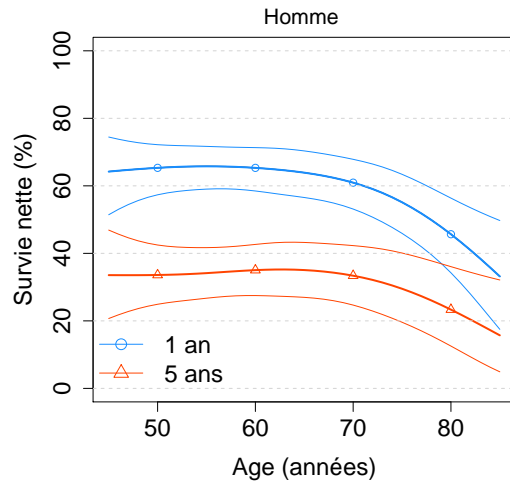


Figure C2. Survie nette à 1 et 5 ans selon l'âge au diagnostic avec IC à 95%, chez l'homme



Compléments - Survie à 1 et 5 ans des personnes diagnostiquées entre 2008 et 2015

Table C1. Survie observée (%) à 1 et 5 ans selon l'âge et IC à 95%

	1 an	5 ans
	Ensemble	Ensemble
50 ans	28 [18;39]	3 [1;11]
60 ans	29 [21;37]	5 [2;10]
70 ans	38 [28;48]	8 [3;15]
80 ans	22 [13;33]	3 [0;14]

Table C2. Taux de mortalité en excès (en nombre de décès par personne-année) à 0 mois, 6 mois, 1 an, 3 ans et 5 ans selon l'âge au diagnostic pour Hommes et Femmes ensemble et IC à 95%

Âge	0 mois	6 mois	1 an	3 ans	5 ans
50 ans	1,52 [1,03;2,24]	1,25 [0,92;1,71]	1,03 [0,76;1,41]	0,48 [0,21;1,07]	0,22 [0,05;0,93]
60 ans	1,56 [1,16;2,08]	1,23 [0,98;1,55]	0,98 [0,78;1,23]	0,38 [0,21;0,69]	0,15 [0,05;0,43]
70 ans	1,16 [0,82;1,63]	0,95 [0,72;1,24]	0,77 [0,60;1,00]	0,34 [0,19;0,63]	0,15 [0,05;0,46]
80 ans	1,85 [1,23;2,78]	1,44 [1,04;1,99]	1,12 [0,74;1,70]	0,41 [0,11;1,53]	0,15 [0,02;1,52]

Compléments - Survie à 1 et 5 ans des personnes diagnostiquées entre 2008 et 2015

Table C1. Survie observée (%) à 1 et 5 ans selon l'âge et le sexe et IC à 95%

	1 an			5 ans		
	Homme	Femme	Ensemble	Homme	Femme	Ensemble
50 ans	53 [41 ;64]	79 [70 ;86]	65 [57 ;72]	27 [17 ;38]	44 [32 ;56]	34 [26 ;43]
60 ans	55 [46 ;62]	78 [70 ;83]	64 [58 ;70]	25 [18 ;33]	43 [33 ;52]	32 [26 ;38]
70 ans	55 [48 ;61]	69 [62 ;75]	60 [55 ;65]	24 [19 ;31]	36 [28 ;44]	29 [24 ;34]
80 ans	44 [37 ;51]	51 [43 ;58]	46 [41 ;51]	17 [12 ;23]	24 [17 ;31]	20 [16 ;25]

Table C2. Taux de mortalité en excès (en nombre de décès par personne-année) à 0 mois, 6 mois, 1 an, 3 ans et 5 ans selon l'âge au diagnostic pour Hommes et Femmes ensemble et IC à 95%

Âge	0 mois	6 mois	1 an	3 ans	5 ans
50 ans	0,56 [0,36 ;0,90]	0,40 [0,30 ;0,54]	0,32 [0,23 ;0,44]	0,15 [0,09 ;0,24]	0,05 [0,02 ;0,14]
60 ans	0,63 [0,44 ;0,90]	0,41 [0,32 ;0,52]	0,33 [0,25 ;0,43]	0,16 [0,11 ;0,24]	0,04 [0,02 ;0,10]
70 ans	0,79 [0,60 ;1,05]	0,46 [0,38 ;0,56]	0,33 [0,27 ;0,42]	0,15 [0,11 ;0,22]	0,04 [0,01 ;0,10]
80 ans	1,42 [1,11 ;1,82]	0,65 [0,54 ;0,78]	0,37 [0,29 ;0,48]	0,12 [0,07 ;0,20]	0,03 [0,01 ;0,14]

Figure C1. Taux de mortalité en excès (en nombre de décès par personne-année) (a) et survie nette (b) selon le temps depuis le diagnostic pour différents âges, chez l'homme et chez la femme

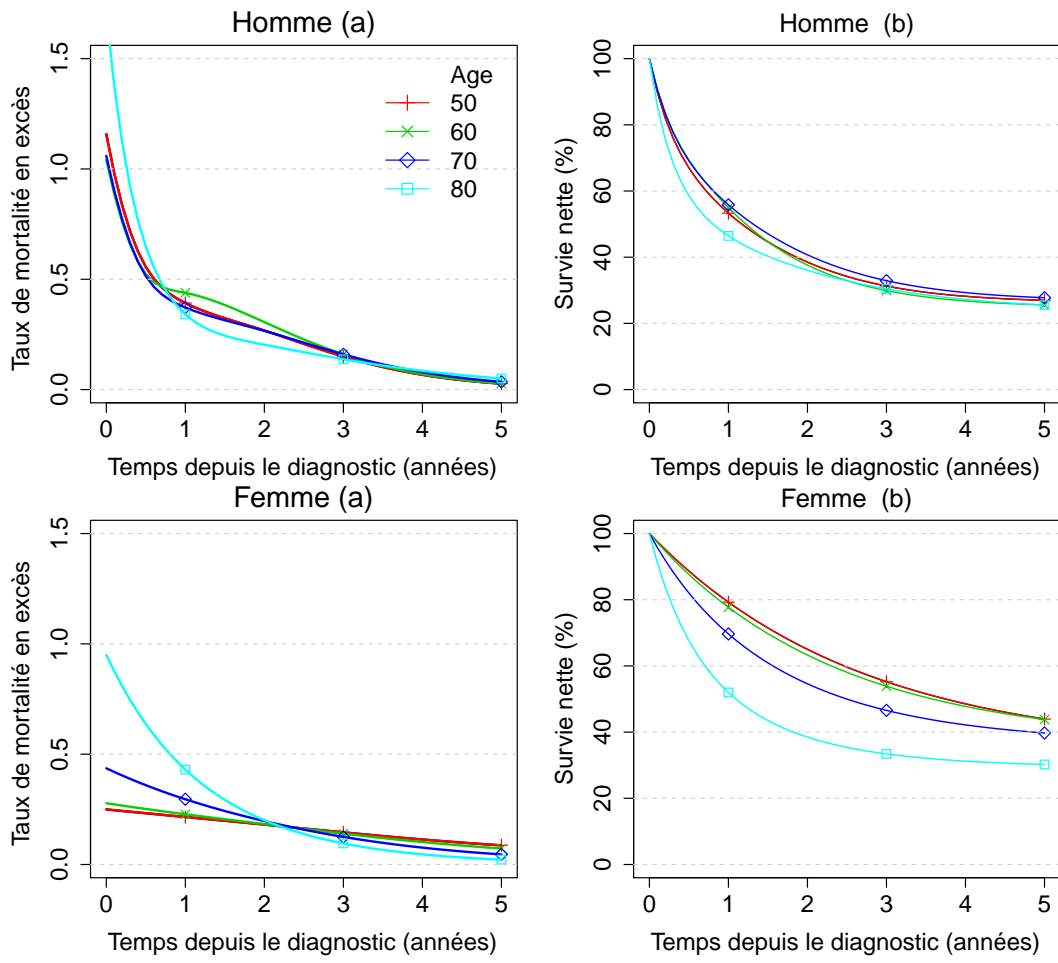
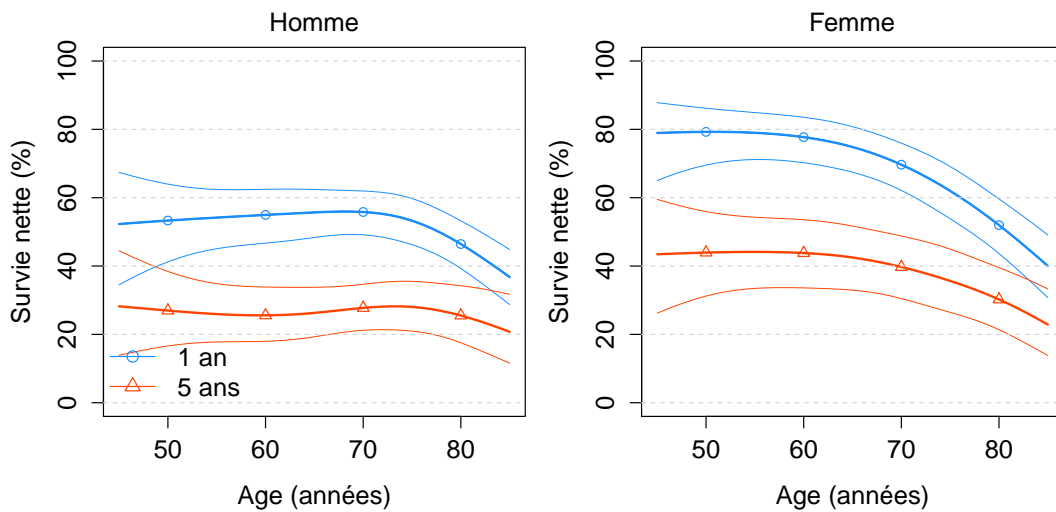


Figure C2. Survie nette à 1 et 5 ans selon l'âge au diagnostic avec IC à 95%, chez l'homme et chez la femme



Compléments - Survie à 1 et 5 ans des personnes diagnostiquées entre 2008 et 2015

Table C1. Survie observée (%) à 1 et 5 ans selon l'âge et le sexe et IC à 95%

	1 an			5 ans		
	Homme	Femme	Ensemble	Homme	Femme	Ensemble
40 ans	86 [78;91]	95 [91;97]	90 [84;93]	54 [43;64]	78 [69;85]	65 [57;73]
50 ans	84 [79;88]	92 [88;95]	88 [84;90]	53 [46;59]	72 [66;78]	62 [57;66]
60 ans	81 [77;84]	88 [84;91]	84 [81;87]	50 [45;55]	65 [59;70]	57 [53;61]
70 ans	75 [71;79]	81 [77;84]	78 [75;81]	46 [42;51]	55 [50;60]	50 [46;54]
80 ans	66 [60;71]	71 [66;76]	69 [65;73]	39 [34;45]	43 [37;49]	41 [37;45]

Table C2. Taux de mortalité en excès (en nombre de décès par personne-année) à 0 mois, 6 mois, 1 an, 3 ans et 5 ans selon l'âge au diagnostic pour Hommes et Femmes ensemble et IC à 95%

Âge	0 mois	6 mois	1 an	3 ans	5 ans
40 ans	0,15 [0,07;0,33]	0,11 [0,07;0,18]	0,10 [0,06;0,16]	0,08 [0,05;0,14]	0,08 [0,04;0,15]
50 ans	0,24 [0,15;0,40]	0,11 [0,08;0,16]	0,09 [0,06;0,12]	0,09 [0,07;0,13]	0,07 [0,04;0,10]
60 ans	0,38 [0,26;0,55]	0,13 [0,10;0,17]	0,09 [0,07;0,12]	0,10 [0,07;0,13]	0,05 [0,03;0,08]
70 ans	0,58 [0,44;0,77]	0,17 [0,14;0,21]	0,10 [0,08;0,14]	0,09 [0,07;0,12]	0,04 [0,02;0,07]
80 ans	0,94 [0,70;1,25]	0,24 [0,19;0,30]	0,15 [0,11;0,20]	0,07 [0,05;0,12]	0,03 [0,01;0,06]

Figure C1. Taux de mortalité en excès (en nombre de décès par personne-année) (a) et survie nette (b) selon le temps depuis le diagnostic pour différents âges, chez l'homme et chez la femme

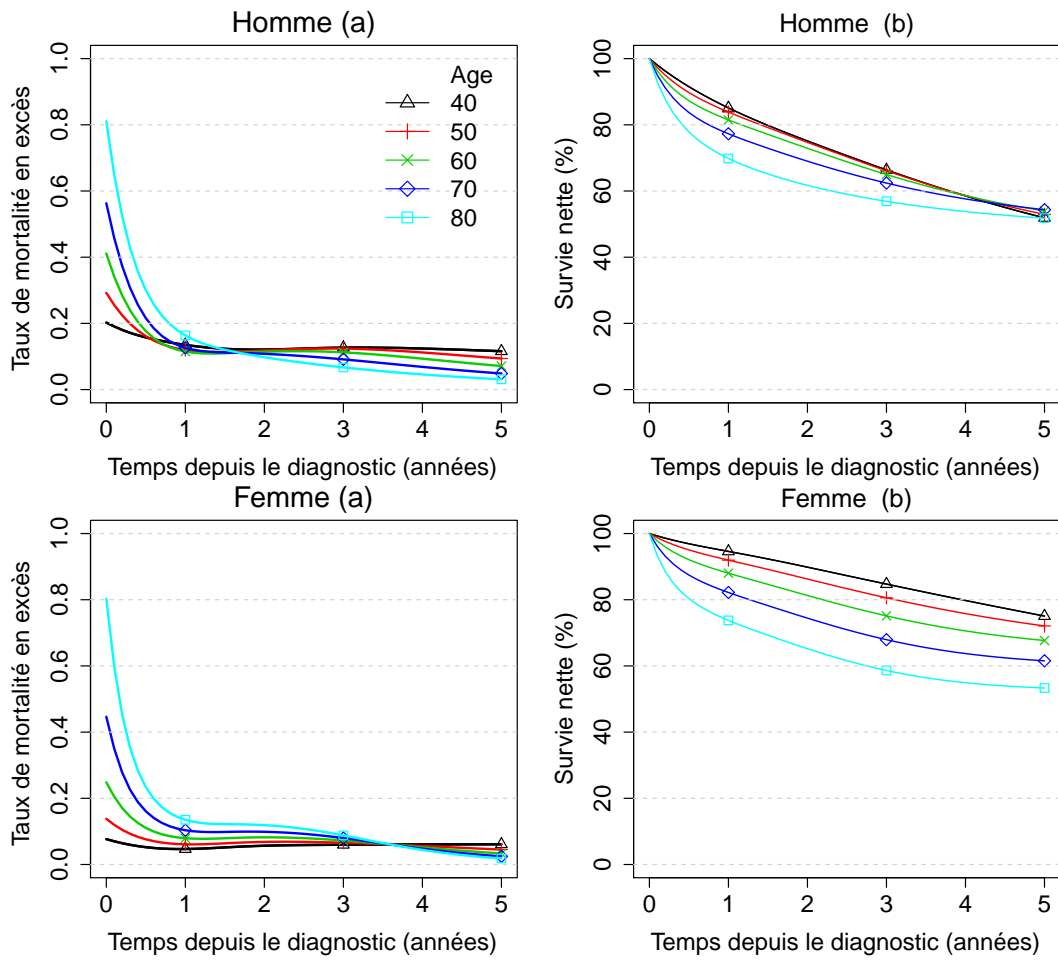
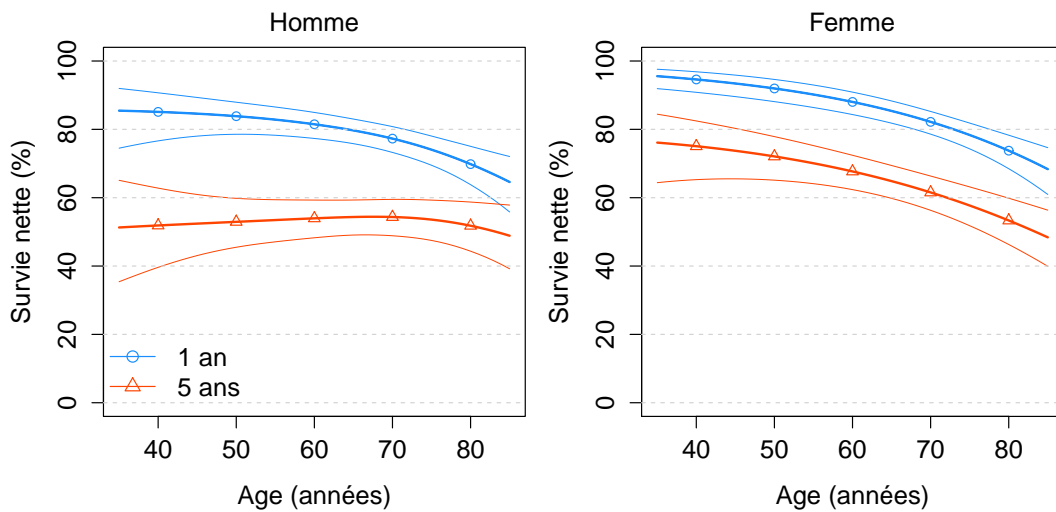


Figure C2. Survie nette à 1 et 5 ans selon l'âge au diagnostic avec IC à 95%, chez l'homme et chez la femme



Compléments - Survie à 1 et 5 ans des personnes diagnostiquées entre 2008 et 2015

Table C1. Survie observée (%) à 1 et 5 ans selon l'âge et le sexe et IC à 95%

	1 an		5 ans	
	Homme	Ensemble	Homme	Ensemble
50 ans	44 [36;52]	48 [42;55]	16 [10;24]	17 [12;23]
60 ans	39 [33;44]	43 [38;48]	12 [8;16]	14 [11;18]
70 ans	33 [28;39]	37 [33;42]	8 [5;12]	11 [8;15]
80 ans	28 [21;36]	32 [26;38]	5 [2;10]	8 [5;13]

Table C2. Taux de mortalité en excès (en nombre de décès par personne-année) à 0 mois, 6 mois, 1 an, 3 ans et 5 ans selon l'âge au diagnostic pour Hommes et Femmes ensemble et IC à 95%

Âge	0 mois	6 mois	1 an	3 ans	5 ans
50 ans	1,01 [0,74;1,39]	0,70 [0,57;0,86]	0,55 [0,43;0,70]	0,22 [0,15;0,32]	0,10 [0,04;0,25]
60 ans	1,26 [1,01;1,56]	0,79 [0,69;0,91]	0,57 [0,47;0,67]	0,22 [0,16;0,29]	0,14 [0,07;0,28]
70 ans	1,57 [1,29;1,90]	0,89 [0,78;1,03]	0,58 [0,48;0,70]	0,22 [0,16;0,31]	0,21 [0,10;0,42]
80 ans	1,95 [1,48;2,57]	1,01 [0,82;1,23]	0,60 [0,46;0,79]	0,22 [0,14;0,36]	0,31 [0,11;0,88]

Figure C1. Taux de mortalité en excès (en nombre de décès par personne-année) (a) et survie nette (b) selon le temps depuis le diagnostic pour différents âges, chez l'homme

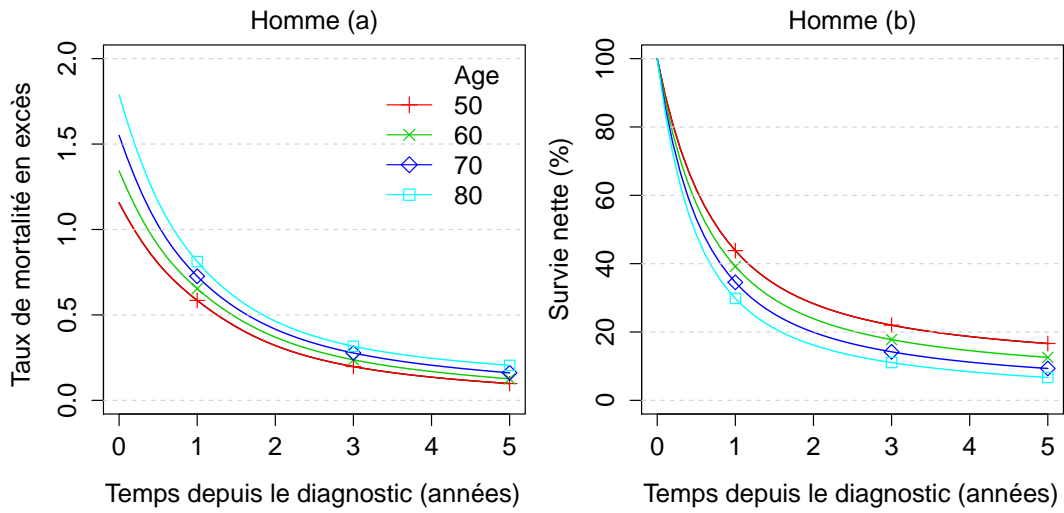
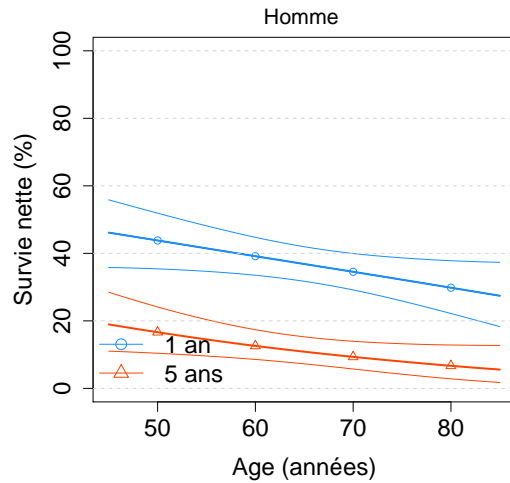


Figure C2. Survie nette à 1 et 5 ans selon l'âge au diagnostic avec IC à 95%, chez l'homme



Compléments - Survie à 1 et 5 ans des personnes diagnostiquées entre 2008 et 2015

Table C1. Survie observée (%) à 1 et 5 ans selon l'âge et IC à 95%

	1 an	5 ans
	Femme	Femme
40 ans	97 [96;98]	84 [80;87]
50 ans	97 [96;98]	84 [82;87]
60 ans	96 [95;97]	82 [79;85]
70 ans	94 [92;96]	76 [72;79]
80 ans	90 [86;92]	60 [54;65]

Table C2. Taux de mortalité en excès (en nombre de décès par personne-année) à 0 mois, 6 mois, 1 an, 3 ans et 5 ans selon l'âge au diagnostic pour les Femmes et IC à 95%

Âge	0 mois	6 mois	1 an	3 ans	5 ans
40 ans	0,02 [0,01;0,05]	0,03 [0,02;0,04]	0,03 [0,02;0,04]	0,04 [0,03;0,05]	0,03 [0,02;0,05]
50 ans	0,03 [0,02;0,05]	0,03 [0,02;0,04]	0,03 [0,03;0,04]	0,03 [0,03;0,04]	0,02 [0,02;0,04]
60 ans	0,04 [0,02;0,06]	0,04 [0,03;0,05]	0,04 [0,03;0,05]	0,04 [0,03;0,05]	0,02 [0,02;0,04]
70 ans	0,05 [0,03;0,08]	0,05 [0,03;0,07]	0,05 [0,04;0,06]	0,04 [0,03;0,06]	0,03 [0,02;0,05]
80 ans	0,07 [0,04;0,14]	0,07 [0,04;0,11]	0,07 [0,04;0,10]	0,05 [0,04;0,08]	0,07 [0,04;0,12]

Compléments - Survie à 1 et 5 ans des personnes diagnostiquées entre 2008 et 2015

Table C1. Survie observée (%) à 1 et 5 ans selon l'âge et IC à 95%

	1 an	5 ans
	Femme	Femme
30 ans	90 [82;95]	72 [59;81]
40 ans	88 [82;93]	66 [56;75]
50 ans	87 [81;90]	60 [52;67]
60 ans	84 [80;88]	53 [46;60]
70 ans	82 [76;87]	46 [37;54]
80 ans	79 [70;86]	38 [26;50]

Table C2. Taux de mortalité en excès (en nombre de décès par personne-année) à 0 mois, 6 mois, 1 an, 3 ans et 5 ans selon l'âge au diagnostic pour les Femmes et IC à 95%

Âge	0 mois	6 mois	1 an	3 ans	5 ans
30 ans	0,13 [0,06;0,28]	0,11 [0,06;0,22]	0,10 [0,06;0,17]	0,06 [0,03;0,11]	0,04 [0,01;0,11]
40 ans	0,14 [0,08;0,25]	0,13 [0,08;0,21]	0,11 [0,07;0,17]	0,07 [0,05;0,11]	0,05 [0,02;0,10]
50 ans	0,16 [0,10;0,24]	0,14 [0,10;0,20]	0,13 [0,09;0,17]	0,09 [0,06;0,12]	0,06 [0,03;0,10]
60 ans	0,17 [0,12;0,25]	0,16 [0,12;0,21]	0,14 [0,11;0,19]	0,10 [0,08;0,14]	0,07 [0,04;0,12]
70 ans	0,19 [0,12;0,30]	0,18 [0,12;0,26]	0,16 [0,12;0,23]	0,12 [0,09;0,17]	0,09 [0,05;0,17]
80 ans	0,21 [0,11;0,38]	0,20 [0,12;0,33]	0,19 [0,12;0,29]	0,15 [0,09;0,24]	0,11 [0,05;0,28]

Compléments - Survie à 1 et 5 ans des personnes diagnostiquées entre 2008 et 2015

Table C1. Survie observée (%) à 1 et 5 ans selon l'âge et IC à 95%

	1 an	5 ans
	Femme	Femme
50 ans	88 [82;92]	72 [63;79]
60 ans	84 [79;88]	61 [54;68]
70 ans	78 [74;82]	48 [42;53]
80 ans	71 [64;77]	32 [25;40]

Table C2. Taux de mortalité en excès (en nombre de décès par personne-année) à 0 mois, 6 mois, 1 an, 3 ans et 5 ans selon l'âge au diagnostic pour les Femmes et IC à 95%

Âge	0 mois	6 mois	1 an	3 ans	5 ans
50 ans	0,16 [0,09;0,28]	0,13 [0,08;0,20]	0,11 [0,07;0,16]	0,05 [0,03;0,08]	0,02 [0,01;0,05]
60 ans	0,21 [0,15;0,30]	0,17 [0,13;0,23]	0,14 [0,11;0,18]	0,07 [0,05;0,09]	0,03 [0,02;0,06]
70 ans	0,28 [0,21;0,36]	0,23 [0,19;0,29]	0,19 [0,16;0,23]	0,10 [0,07;0,13]	0,05 [0,03;0,08]
80 ans	0,37 [0,26;0,52]	0,31 [0,23;0,42]	0,26 [0,21;0,34]	0,14 [0,09;0,20]	0,07 [0,03;0,15]

Compléments - Survie à 1 et 5 ans des personnes diagnostiquées entre 2008 et 2015

Table C1. Survie observée (%) à 1 et 5 ans selon l'âge et IC à 95%

	1 an	5 ans
	Homme	Homme
50 ans	98 [97;99]	95 [92;96]
60 ans	98 [98;99]	93 [91;94]
70 ans	97 [97;98]	86 [84;87]
80 ans	92 [91;93]	64 [61;67]

Table C2. Taux de mortalité en excès (en nombre de décès par personne-année) à 0 mois, 6 mois, 1 an, 3 ans et 5 ans selon l'âge au diagnostic pour les Hommes et IC à 95%

Âge	0 mois	6 mois	1 an	3 ans	5 ans
50 ans	0,03 [0,01;0,08]	0,02 [0,01;0,04]	0,01 [0,00;0,02]	0,00 [0,00;0,01]	0,00 [0,00;0,01]
60 ans	0,01 [0,01;0,02]	0,01 [0,01;0,02]	0,01 [0,00;0,01]	0,00 [0,00;0,01]	0,00 [0,00;0,00]
70 ans	0,01 [0,01;0,02]	0,01 [0,01;0,02]	0,01 [0,01;0,01]	0,01 [0,00;0,01]	0,00 [0,00;0,01]
80 ans	0,03 [0,02;0,05]	0,03 [0,02;0,05]	0,03 [0,02;0,04]	0,02 [0,01;0,03]	0,02 [0,01;0,04]

Compléments - Survie à 1 et 5 ans des personnes diagnostiquées entre 2008 et 2015

Table C1. Survie observée (%) à 1 et 5 ans selon l'âge et IC à 95%

	1 an	5 ans
	Ensemble	Ensemble
50 ans	89 [80;94]	64 [51;75]
60 ans	86 [80;91]	55 [46;64]
70 ans	80 [74;85]	44 [36;51]
80 ans	70 [62;76]	31 [23;39]

Table C2. Taux de mortalité en excès (en nombre de décès par personne-année) à 0 mois, 6 mois, 1 an, 3 ans et 5 ans selon l'âge au diagnostic pour Hommes et Femmes ensemble et IC à 95%

Âge	0 mois	6 mois	1 an	3 ans	5 ans
50 ans	0,33 [0,11;0,97]	0,08 [0,04;0,16]	0,06 [0,02;0,13]	0,10 [0,05;0,22]	0,05 [0,02;0,16]
60 ans	0,63 [0,31;1,26]	0,08 [0,04;0,14]	0,05 [0,02;0,10]	0,15 [0,09;0,25]	0,05 [0,02;0,13]
70 ans	0,84 [0,50;1,42]	0,12 [0,08;0,19]	0,06 [0,04;0,11]	0,17 [0,11;0,27]	0,08 [0,04;0,18]
80 ans	0,80 [0,47;1,37]	0,24 [0,15;0,37]	0,12 [0,07;0,21]	0,15 [0,09;0,27]	0,14 [0,06;0,33]