

Point Epidémiologique - Pays de la Loire

Semaine 08 (du 19 au 25 février 2024)

Tendances de la semaine

Bronchiolite chez les moins de 2 ans

Fin de l'épidémie en Pays de la Loire depuis S02.

Grippe et syndrome grippal

Phase épidémique en Pays de la Loire depuis S01.

Indicateurs en baisse. Niveaux modérés.

Covid-19

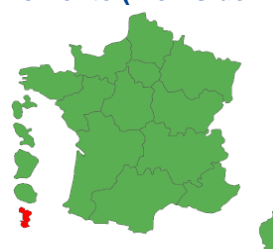
Indicateurs stables. Niveaux faibles.

Gastro-entérites aiguës

Indicateurs stables. Niveaux modérés.

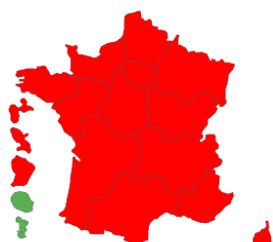
Niveau d'alerte en France

Bronchiolite (moins de 2 ans)



■ Pas d'alerte ■ Epidémie

Grippe (tous âges)



■ Pas d'alerte ■ Epidémie

Actualités

- Santé publique France : [rétrospective de l'année 2023](#)
- Covid-19 dans les Pays de la Loire : [bilan de mars 2020 à février 2023](#)

Sommaire

Indicateurs clés	2
Bronchiolite (chez les moins de deux ans)	3
Grippe et syndrome grippal	4
Pneumopathie	5
Covid-19	6
Hospitalisations en réanimation pour grippe, Covid-19 ou infection à VRS	7
Cas groupés d'IRA dans les EMS	8
Gastro-entérites aiguës	9
Surveillance de la mortalité	10
Pour aller plus loin	11
Sources et méthodes	12

Indicateurs clés

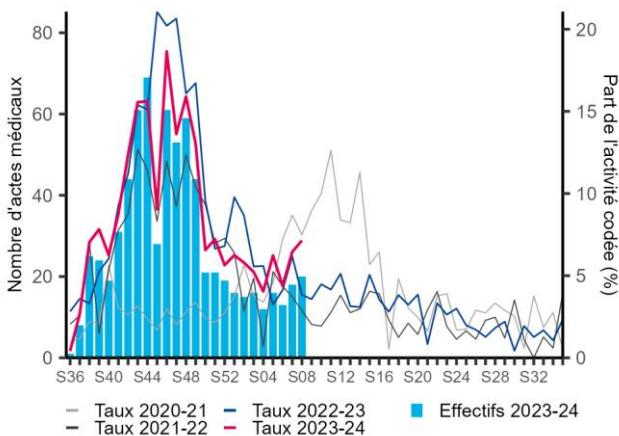
	S07	S08
Bronchiolite chez les moins de deux ans		
Recours aux soins (surveillance syndromique)		
Actes SOS Médecins (part d'activité codée)	18 (6,4%)	20 (7,1%)
Passages aux urgences (part d'activité codée)	66 (8,6%)	64 (8,6%)
Hospitalisations après passage aux urgences (part*)	23 (15,9%)	19 (14,6%)
Détections de VRS (surveillance virologique)		
Nombre chez les moins de deux ans, CHU de Nantes	0	0
Nombre chez les moins de deux ans, CHU d'Angers	1	0
Nombre tous âges (taux de positivité), CHU de Nantes	3 (0,6%)	1 (0,2%)
Nombre tous âges (taux de positivité), CHU d'Angers	2 (0,7%)	0 (0,0%)
Grippe et syndrome grippal		
Recours aux soins (surveillance syndromique)		
Actes SOS Médecins (part d'activité codée)	531 (11,6%)	406 (9,0%)
Passages aux urgences (part d'activité codée)	262 (2,0%)	176 (1,4%)
Hospitalisations après passage aux urgences (part*)	50 (1,4%)	39 (1,3%)
Détections du virus de la grippe (surveillance virologique)		
Nombre tous âges (taux de positivité), CHU de Nantes	82 (17,4%)	48 (9,7%)
Nombre tous âges (taux de positivité), CHU d'Angers	30 (10,3%)	22 (9,1%)
Pneumopathie		
Recours aux soins (surveillance syndromique)		
Actes SOS Médecins (part d'activité codée)	179 (3,9%)	182 (4%)
Actes SOS Médecins 5-14 ans (part d'activité codée)	19 (3,1%)	16 (2,7%)
Actes SOS Médecins 15-64 ans (part d'activité codée)	71 (2,8%)	75 (3%)
Passages aux urgences (part d'activité codée)	333 (2,4%)	286 (2,3%)
Passages aux urgences 5-14 ans (part d'activité codée)	27 (1,4%)	29 (1,8%)
Passages aux urgences 15-64 ans (part d'activité codée)	115 (1,6%)	87 (1,4%)
Covid-19		
Recours aux soins (surveillance syndromique)		
Actes SOS Médecins (part d'activité codée)	22 (0,5%)	25 (0,6%)
Passages aux urgences (part d'activité codée)	20 (0,1%)	10 (0,1%)
Diagnostic du SARS-CoV-2 en laboratoire (surveillance virologique)		
Taux d'incidence (pour 100 000 habitants)	2	2
Taux de positivité (%)	4%	4%
Gastro-entérites aiguës		
Recours aux soins (surveillance syndromique)		
Actes SOS Médecins (part d'activité codée)	243 (5,3%)	243 (5,4%)
Passages aux urgences (part d'activité codée)	178 (1,3%)	163 (1,3%)

* : part parmi toutes les hospitalisations après passage aux urgences codées

Bronchiolite (chez les moins de deux ans)

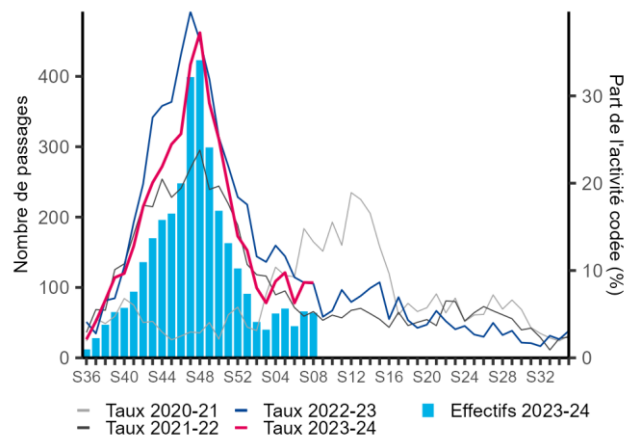
Fin de l'épidémie de bronchiolite dans la région depuis S02. Les indicateurs virologiques et de recours aux soins pour bronchiolite restaient à leurs niveaux de base en S08.

Nombre et part de diagnostics de bronchiolite parmi les actes SOS Médecins chez les enfants de moins de 2 ans, Pays de la Loire



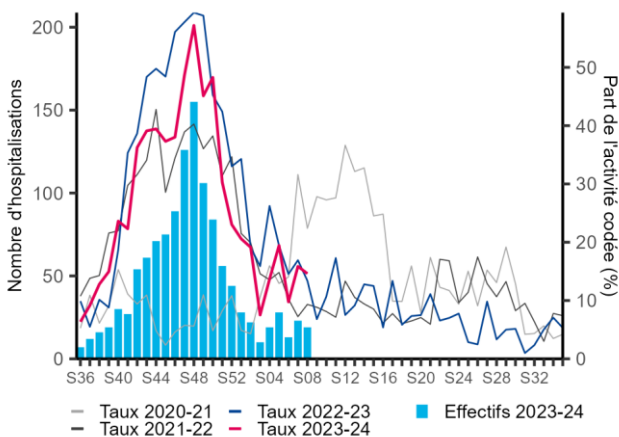
Source : SOS Médecins – SurSaUD®

Nombre et part de diagnostics de bronchiolite parmi les passages aux urgences chez les enfants de moins de 2 ans, Pays de la Loire



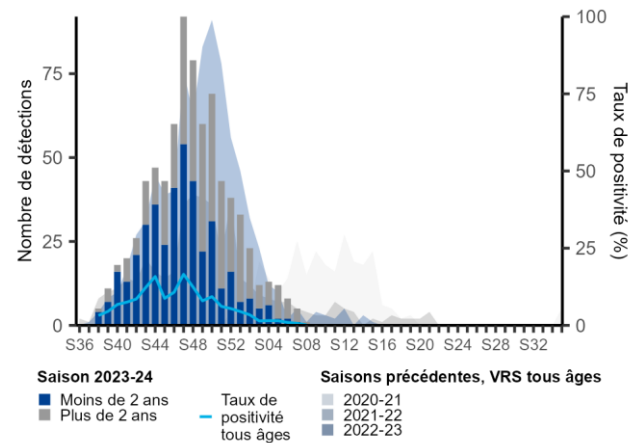
Source : réseau OSCOUR® – SurSaUD®

Nombre et part d'hospitalisations pour bronchiolite après passage aux urgences parmi les hospitalisations toutes causes chez les enfants de moins de 2 ans, Pays de la Loire



Source : réseau OSCOUR® – SurSaUD®

Nombre de détections de VRS, et taux de positivité, par les laboratoires de virologie des CHU de Nantes et d'Angers



Source : laboratoires de virologie CHU de Nantes et d'Angers

Prévention de la bronchiolite

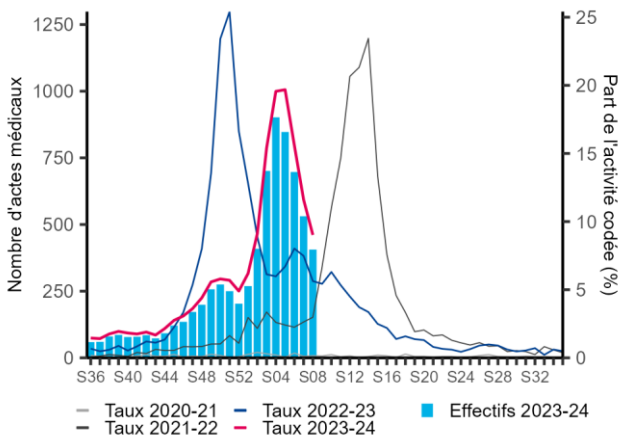
La bronchiolite est une maladie respiratoire très fréquente chez les nourrissons et les enfants de moins de deux ans. Elle est due le plus souvent au VRS (Virus Respiratoire Syncytial), virus qui touche les petites bronches. Le virus se transmet facilement d'une personne à une autre par la salive, la toux et les éternuements. Le virus peut rester sur les mains et les objets (comme sur les jouets, les tétines, les "doudous").

Un document grand public intitulé « [Votre enfant et la bronchiolite](#) » et une [affiche de prévention](#) de la bronchiolite sont disponibles sur le site de Santé publique France. Une vidéo réalisée par le CRATB Pays de la Loire avec le Pr Christèle Gras-Le Guen est également accessible en ligne sur la thématique « [Prévention de la bronchiolite du nourrisson](#) ».

Grippe et syndrome grippal

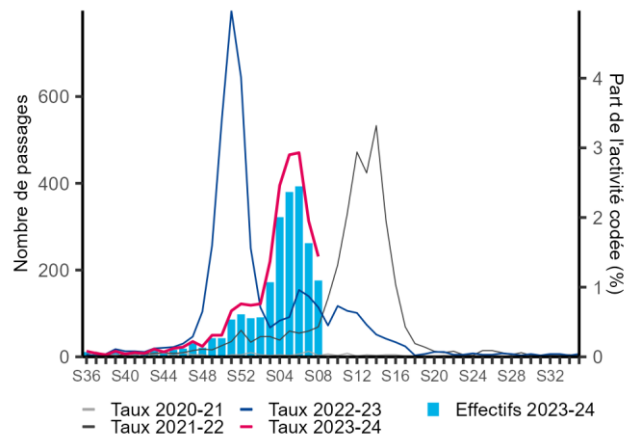
L'épidémie de grippe A se poursuivait dans la région mais l'ensemble des indicateurs était encore en diminution en S08, en médecine de ville et à l'hôpital. Le pic de l'épidémie semble avoir été atteint dans la région.

Nombre et part de diagnostics de syndrome grippal parmi les actes SOS Médecins, population tous âges, Pays de la Loire



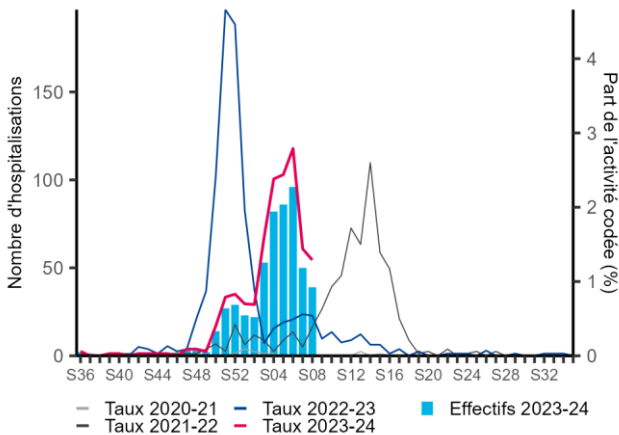
Source : SOS Médecins – SurSaUD®

Nombre et part de diagnostics de syndrome grippal parmi les passages aux urgences, population tous âges, Pays de la Loire



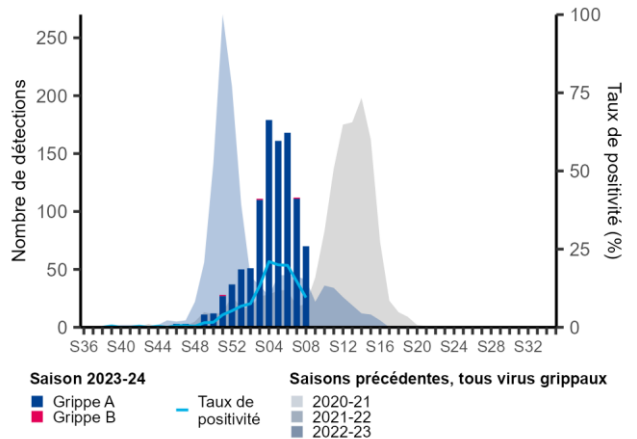
Source : réseau OSCOUR® – SurSaUD®

Nombre et part d'hospitalisations pour syndrome grippal après passage aux urgences parmi les hospitalisations toutes causes, population tous âges, Pays de la Loire



Source : réseau OSCOUR® – SurSaUD®

Nombre de détections de virus de la grippe, et taux de positivité, par les laboratoires de virologie des CHU de Nantes et d'Angers



Source : laboratoires de virologie CHU de Nantes et CHU d'Angers

Prévention de la grippe et des syndromes grippaux

Des gestes et comportements individuels ou collectifs sont à appliquer dès qu'on présente un signe clinique d'infection respiratoire pour protéger son entourage mais aussi toute l'année pour prévenir une infection. Ces mesures barrières sont complémentaires de la vaccination et sont à renforcer au cours des épidémies de grippe :

- Lavage des mains ou friction hydro-alcoolique ;
- En cas de toux ou d'éternuements : se couvrir la bouche avec le coude, la manche ou un mouchoir ;
- Se moucher avec un mouchoir à usage unique, jeter le mouchoir à la poubelle, se laver les mains ensuite ;
- Aération des logements et locaux professionnels chaque jour pendant au moins 10 minutes ;
- Ne pas partager les objets utilisés par un malade (couverts, linge de toilette, etc.) ;
- Limiter les contacts d'une personne grippée pour diminuer les occasions de transmission du virus à une autre personne.

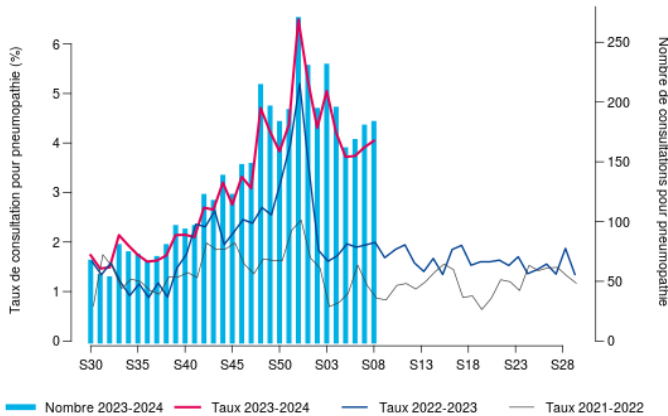
Pneumopathie

Les consultations SOS Médecins pour pneumopathie tous âges étaient en légère hausse en S08, tandis que les passages aux urgences poursuivaient leur baisse.

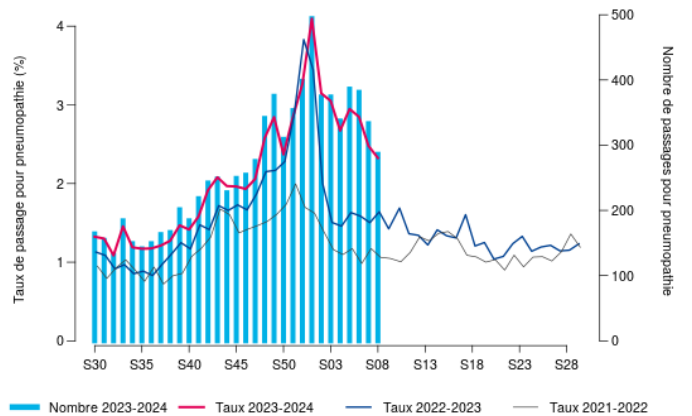
Nombre et part de diagnostics syndromiques de pneumopathie parmi les actes SOS Médecins, Pays de la Loire

Nombre et part de diagnostics syndromiques de pneumopathie parmi les passages aux urgences, Pays de la Loire

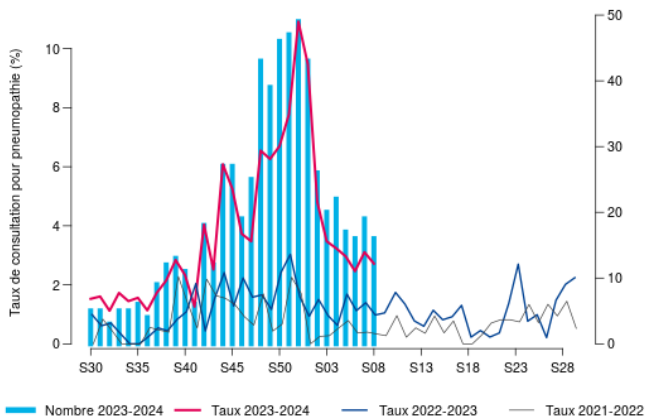
Population tous âges



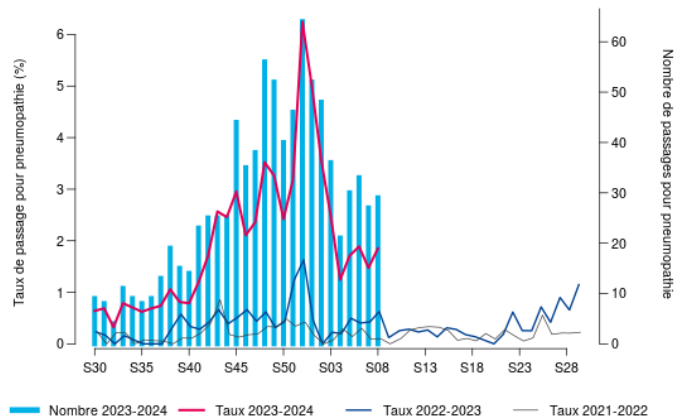
Population tous âges



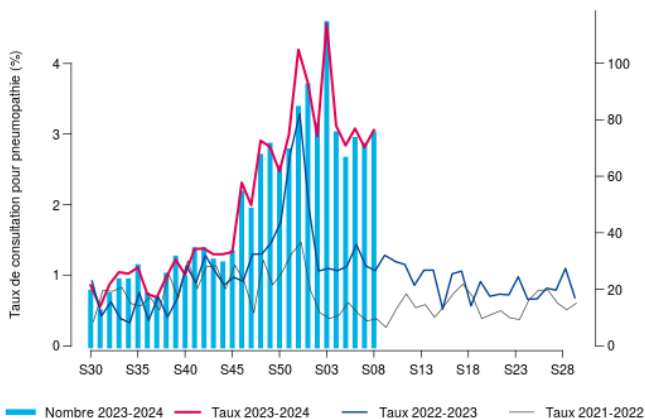
Chez les 5-14 ans



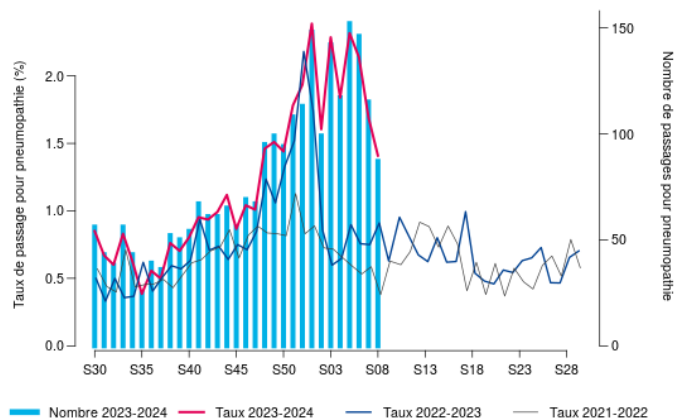
Chez les 5-14 ans



Chez les 15-64 ans



Chez les 15-64 ans



Source : SOS Médecins – SurSaUD®

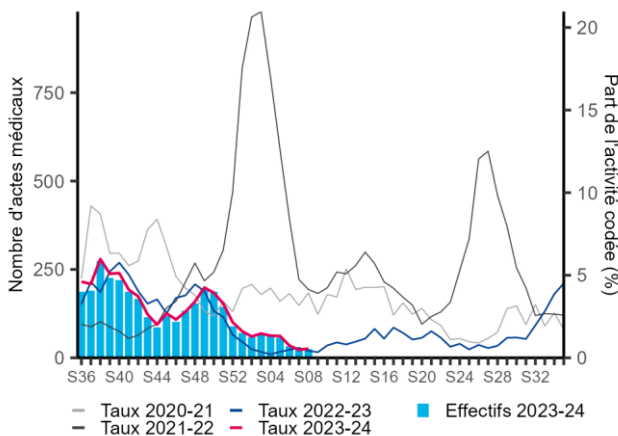
Source : réseau OSCOUR® – SurSaUD®

Covid-19

Tous les indicateurs de surveillance pour Covid-19 se maintiennent à un niveau faible en S08.

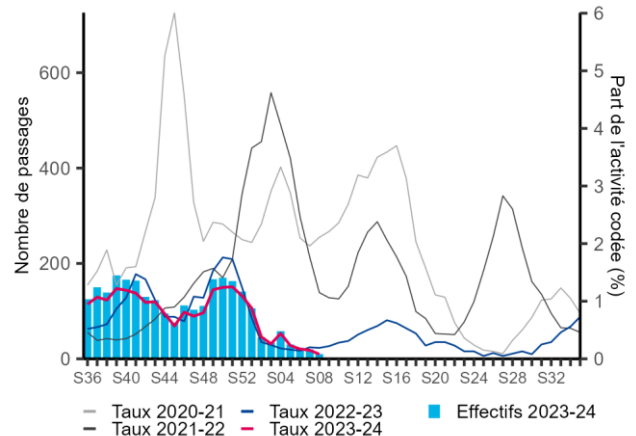
Pour rappel, depuis le 1^{er} juillet 2023, seuls les cas confirmés par PCR sont comptabilisés.

Nombre et part de diagnostics syndromiques de Covid-19 parmi les actes SOS Médecins, population tous âges, Pays de la Loire



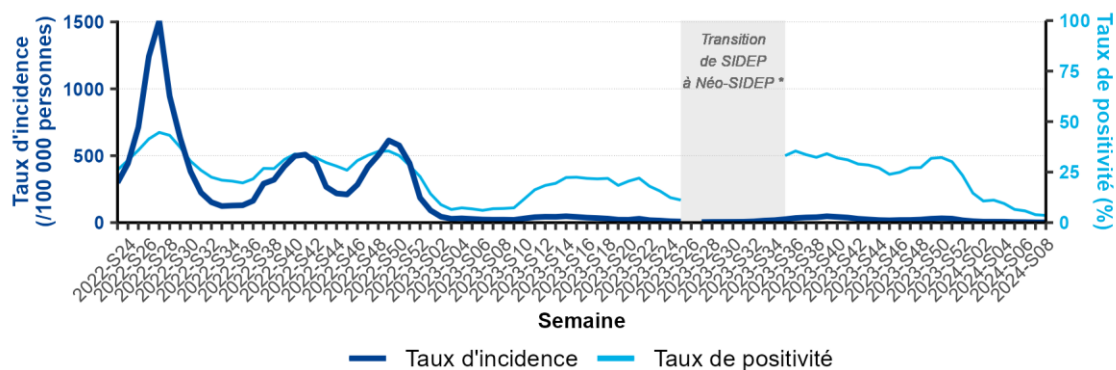
Source : SOS Médecins – SurSaUD®

Nombre et part de diagnostics syndromiques de Covid-19 parmi les passages aux urgences, population tous âges, Pays de la Loire



Source : réseau OSCOUR® – SurSaUD®

Taux d'incidence et taux de positivité des cas confirmés de Covid-19 (pour 100 000 personnes) par semaine de prélèvement, depuis le 06/06/2022, Pays de la Loire



*Déploiement de Néo-SIDEP en 2023-S26, avec intégration des tests négatifs en 2023-S35

Sources : SI-DEP et néo-SIDEP

Prévention de la Covid-19

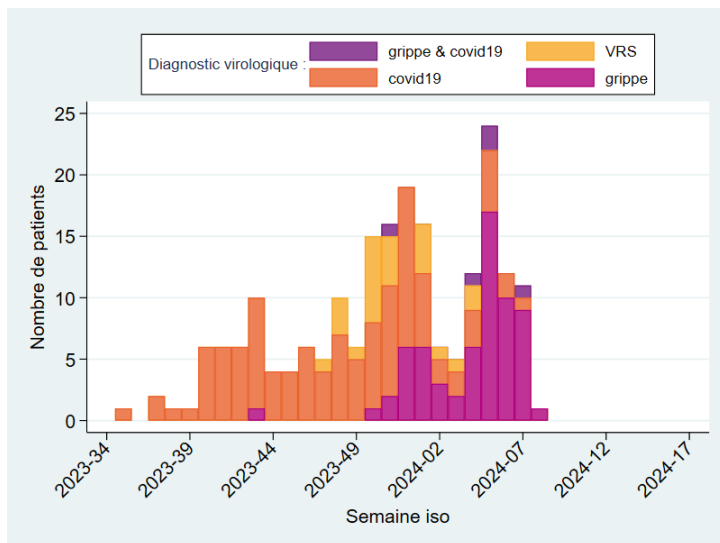
Des gestes et comportements individuels ou collectifs sont à appliquer dès qu'on présente un signe clinique d'infection respiratoire pour protéger son entourage mais aussi toute l'année pour prévenir une infection. Ces mesures barrières sont complémentaires de la vaccination et sont à renforcer au cours des épidémies de Covid-19 :

- Lavage des mains ou friction hydro-alcoolique ;
- En cas de toux ou d'éternuements : se couvrir la bouche avec le coude, la manche ou un mouchoir ;
- Se moucher avec un mouchoir à usage unique, jeter le mouchoir à la poubelle, se laver les mains ensuite ;
- Aération des logements et locaux professionnels chaque jour pendant au moins 10 minutes ;
- Ne pas partager les objets utilisés par un malade (couverts, linge de toilette, etc.) ;
- Limiter les contacts d'une personne malade pour diminuer les occasions de transmission du virus à une autre personne.

Hospitalisations en réanimation pour grippe, Covid-19 ou infection à VRS

La majorité des hospitalisations en réanimation depuis S04 concernait des patients atteints de grippe. Une baisse des signalements a été observée en S08. Parmi les cas graves : l'âge médian variait entre 61 et 69 ans selon le diagnostic virologique, la grande majorité des cas présentait des comorbidités (entre 82% et 100% selon le diagnostic) et le sexe ratio différait entre les patients atteints de Covid-19 et ceux de grippe.

Nombre d'admissions hebdomadaires signalés par les services de réanimation sentinelles selon la date d'admission en réanimation et le diagnostic virologique du patient, Pays de la Loire, saison 2023-2024



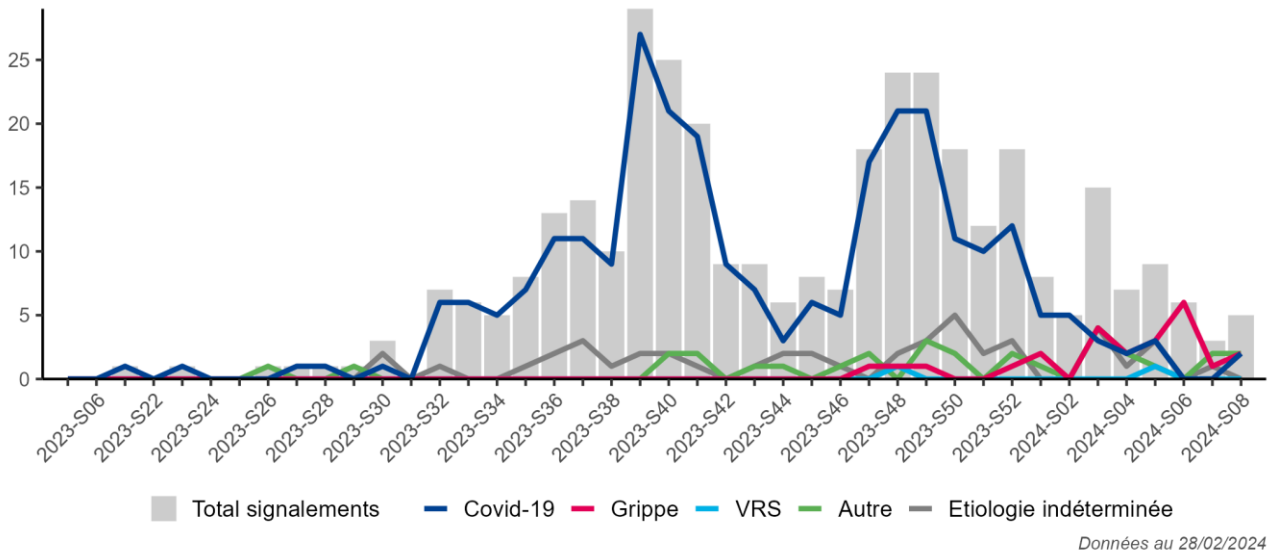
Caractéristiques des patients admis en réanimation dans le cadre de la surveillance sentinelle, Pays de la Loire, saison hivernale 2023-2024

Caractéristiques	Covid-19 N= 112	Grippe N= 64	VRS N= 24
Sex-ratio homme-femme	2,2	1,3	1,2
Age médian (années)	68,8	61,2	64,9
Comorbidités (dont :)	100 (91%)	51 (82%)	22 (100%)
Pathologie cardiaque	37%	22%	41%
Pathologie pulmonaire	31%	55%	45%
Pathologie rénale	10%	6%	5%
Pathologie hépatique	2%	4%	0%
Pathologie neuromusculaire	6%	4%	9%
Cancer (tumeur solide ou hémopathie) évolutif	15%	4%	32%
Immunodépression	17%	4%	23%
Diabète (type 1 et 2)	19%	20%	18%
Hypertension artérielle (HTA)	35%	41%	9%
Tabagisme actif	6%	18%	14%
Obésité	27%	43%	27%
Autre(s)	6%	2%	9%
Durée médiane de séjour	5 jours	5 jours	4,5 jours
Présence d'un SDRA	26 (28%)	23 (48%)	4 (20%)
Décès	14 (14%)	7 (15%)	4 (17%)

Cas groupés d'IRA dans les EMS

Après une baisse observée en S06 et S07, les cas groupés d'IRA en EMS étaient en ré-augmentation en S08 (données S-1 non consolidées).
Les signalements sont comptabilisés par date de survenue du premier cas.

Nombre de cas groupés d'infections respiratoires aiguës signalés par les établissements médico-sociaux (EMS), total et par étiologie faisant partie des étiologies retenues, par semaine de survenue des premiers symptômes, signalés depuis le 20/06/2023, Pays de la Loire



Source : Portail de signalement des événements sanitaires indésirables

Indicateurs cumulés pour l'ensemble des épisodes de cas groupés d'IRA en EMS signalés et pour les épisodes clôturés uniquement, pour les signalements depuis le 20/06/2023, Pays de la Loire

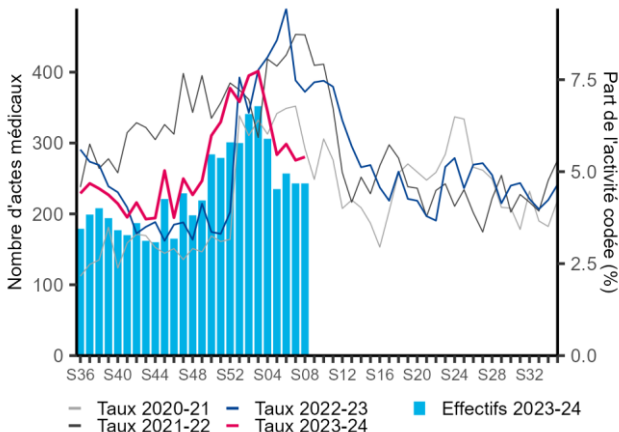
	Total	Foyers dont l'unique étiologie retenue est :		
		Covid-19	Grippe	VRS
Tous signalements (ouverts et clôturés)				
Nombre de foyers signalés	355	256	19	0
Nombre de malades parmi les résidents	4 172	2 992	208	0
Nombre de malades parmi le personnel	1 002	745	87	0
Nombre d'hospitalisations (résidents et personnel)	81	52	10	0
Nombre de décès (résidents et personnel)	64	49	2	0
Signalements clôturés uniquement				
Nombre de foyers clôturés	195	150	6	0
Médiane du taux d'attaque chez les résidents	18,5%	18,4%	14,9%	0,0%
Médiane du taux d'hospitalisation chez les résidents	0,0%	0,0%	0,0%	0,0%
Médiane du taux de mortalité chez les résidents	0,0%	0,0%	0,0%	0,0%

Source : Portail de signalement des événements sanitaires indésirables

Gastro-entérites aiguës

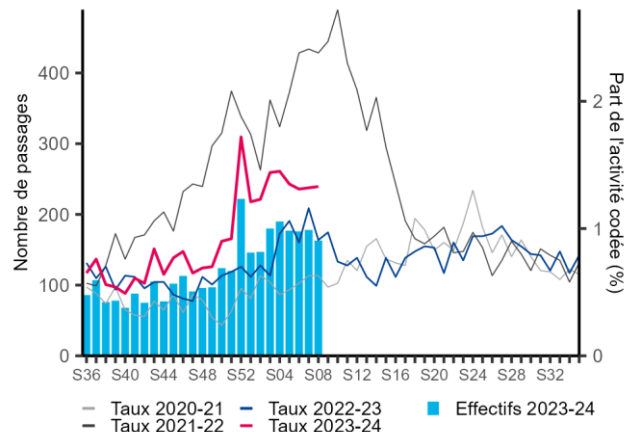
Les recours aux soins (actes SOS Médecins et passages aux urgences) pour GEA restaient stables en S08, à un niveau d'activité modéré.

Nombre et part de diagnostics de gastro-entérite parmi les actes SOS Médecins, population tous âges, Pays de la Loire



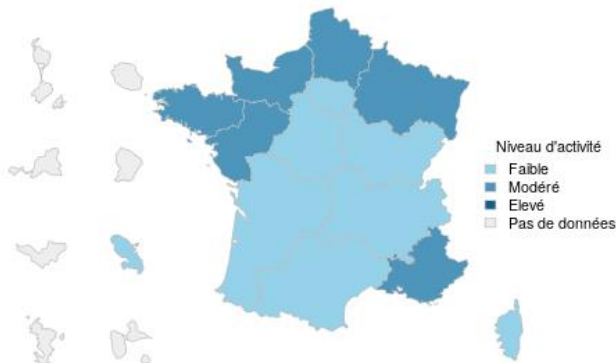
Source : SOS Médecins – SurSaUD®

Nombre et part de diagnostics de gastro-entérite parmi les passages aux urgences, population tous âges, Pays de la Loire



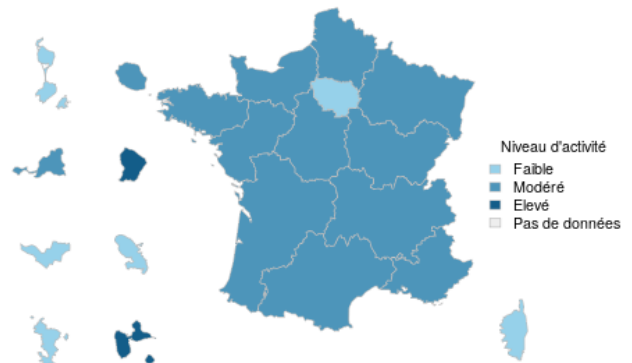
Source : réseau OSCOUR® – SurSaUD®

Niveau d'activité liée aux diagnostics de gastro-entérite parmi les actes SOS Médecins dans les régions de France



Source : SOS Médecins, Santé publique France, 2024

Niveau d'activité liée aux diagnostics de gastro-entérite parmi les passages aux urgences dans les régions de France



Source : Réseau Oscour, Santé publique France, 2024

Prévention des gastro-entérites aiguës

Les GEA hivernales sont surtout d'origine virale. La principale complication est la déshydratation aiguë, qui survient le plus souvent aux âges extrêmes de la vie. **La prévention des GEA repose sur les mesures d'hygiène :**

- **Hygiène des mains et des surfaces :** avec un mode de transmission principalement oro-fécal, les mains constituent le vecteur le plus important de la transmission et nécessitent donc un nettoyage au savon soigneux et fréquent. De plus, certains virus (rotavirus et norovirus) très résistants dans l'environnement sont présents sur les surfaces, celles-ci doivent donc être nettoyées soigneusement et régulièrement dans les lieux à risque élevé de transmission (services de pédiatrie, institutions accueillant les personnes âgées) (Guide HCSP 2010).

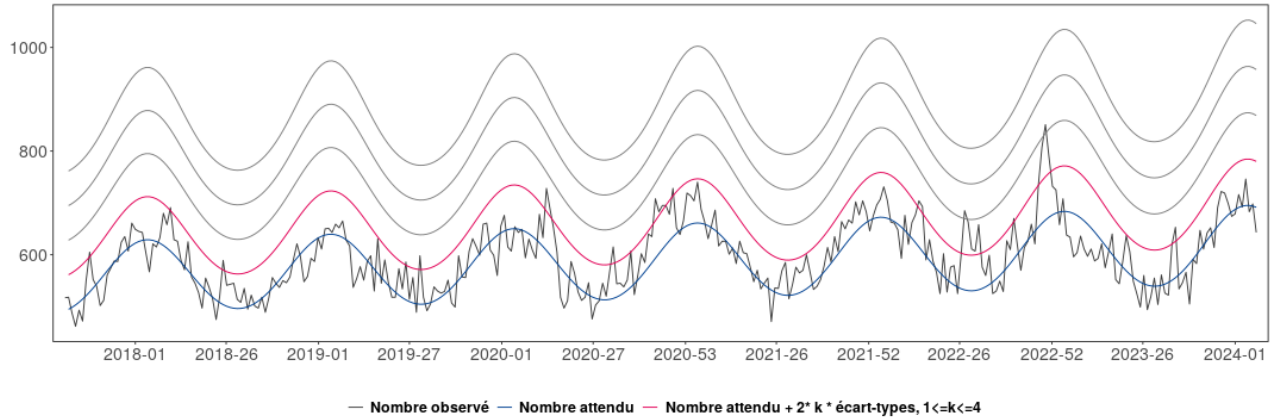
- **Lors de la préparation des repas :** l'application de mesures d'hygiène strictes (lavage soigneux des mains) avant la préparation des aliments et à la sortie des toilettes, en particulier dans les collectivités (institutions accueillant des personnes âgées, services hospitaliers, crèches), ainsi que l'éviction des personnels malades (cuisines, soignants, etc.) permet d'éviter ou de limiter les épidémies d'origine alimentaire.

Depuis juin 2022, la **vaccination contre les rotavirus** est recommandée en France pour protéger les nourrissons et les enfants contre les gastro-entérites dues à ces virus. Les vaccins disponibles en France sont des vaccins « à boire » (oraux) : plus d'informations sur [Vaccination Info Service](#) et mise à disposition par SpFrance d'un [dépliant d'information](#).

Surveillance de la mortalité

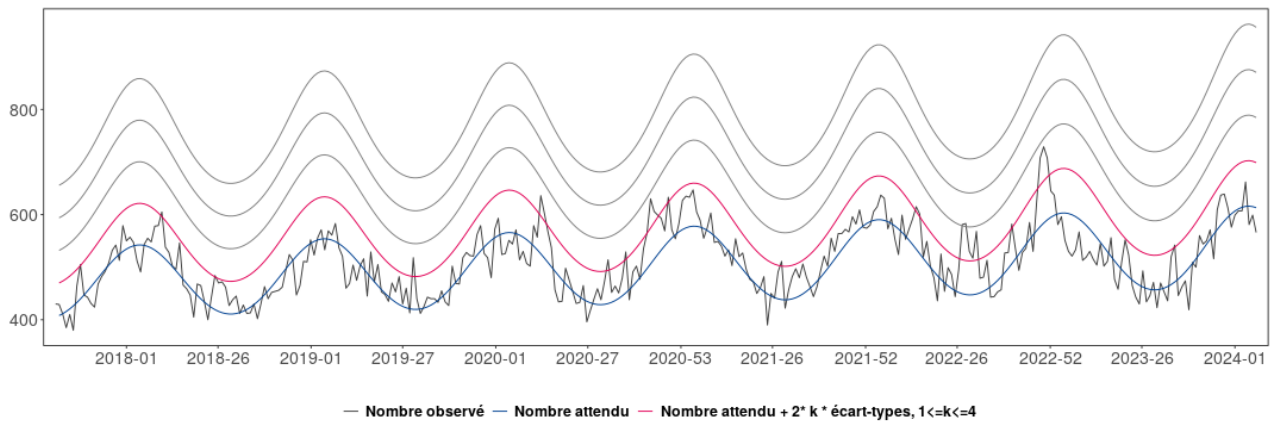
La mortalité toutes causes restait dans les valeurs attendues.

Nombre hebdomadaire de décès toutes causes, tous âges, 2017-2024 (jusqu'à la semaine S-2), Pays de la Loire



Source : Insee – SurSaUD®

Nombre hebdomadaire de décès toutes causes chez les personnes âgées de 65 ans ou plus, 2017-2024 (jusqu'à la semaine S-2), Pays de la Loire



Source : Insee – SurSaUD®

Pour aller plus loin

Bulletins épidémiologiques nationaux

Bulletin national sur les [Infections Respiratoires Aiguës](#)

Bulletin national sur les [Gastro-entérites aiguës](#)

Pages d'information thématiques

Prévention des [maladies de l'hiver](#) (grippe, bronchiolite, Covid-19, gastro-entérites)

Surveillance de la [grippe](#), de la [bronchiolite](#) et de la [Covid-19](#)

Surveillance des IRA dans les [établissements médico-sociaux](#)

Dossier thématique sur les [Gastro-entérites aiguës](#)

Surveillance syndromique [SurSaUD®](#)

Surveillance génomique des [variants du SARS-CoV-2](#) et accès à l'analyse de risque

Surveillance [des virus respiratoires](#) par le CNR

Liste des [maladies à déclaration obligatoire](#) (MDO)

Indicateurs en open data

L'observatoire cartographique de Santé publique France : [GEODES](#)

Sources et méthodes

Dispositif SurSaUD® (Surveillance sanitaire des urgences et des décès). Ce système de surveillance sanitaire dit syndromique a vu le jour en 2003 et est coordonné par Santé publique France. Il regroupe plusieurs sources de données qui sont transmises quotidiennement à Santé Publique France selon un format standardisé.

- **Les données des associations SOS Médecins de Nantes et de Saint-Nazaire** : le taux de codage des diagnostics médicaux pour ces deux associations SOS Médecins de la région est supérieur à 95 %. En cette période, les actes SOS Médecins pour bronchiolite chez les moins de deux ans, pneumopathie, syndrome grippal, suspicion de COVID-19 et gastro-entérite aiguë (GEA) sont suivis.
- **Les données des services d'urgences des établissements hospitaliers** (Oscour® - Organisation de la surveillance coordonnée des urgences) : chaque passage aux urgences fait l'objet d'un envoi des données à Santé publique France sous forme de Résumé de Passages aux Urgences (RPU). Dans la région, tous les établissements hospitaliers avec services d'urgences participent au réseau Oscour®, avec un taux de codage des diagnostics d'environ 79 % en 2022, variant de 54 % en Mayenne à 93 % en Vendée. Une amélioration du codage des diagnostics a été observée en Mayenne depuis mai 2020 et au CHU de Nantes depuis janvier 2021. En cette période, les passages aux urgences pour bronchiolite chez les moins de deux ans, pneumopathie, syndrome grippal, suspicion de COVID-19 et gastro-entérite aiguë (GEA) sont suivis.
- **La mortalité « toutes causes »** est suivie à partir de l'enregistrement des décès par les services d'Etat-civil dans les communes informatisées de la région (soit 376 communes en Pays de la Loire qui représentent environ 85 % de la mortalité régionale) : un projet européen de surveillance de la mortalité, baptisé Euromomo (<http://www.euromomo.eu>), permet d'assurer un suivi de la mortalité en temps réel et de coordonner une analyse normalisée afin que les signaux entre les pays soient comparables. Les données proviennent des services d'état-civil et nécessitent un délai de consolidation de 2 à 3 semaines. Ce modèle permet notamment de décrire « l'excès » du nombre de décès observés pendant les saisons estivales et hivernales. Ces « excès » sont variables selon les saisons et sont à mettre en regard de ceux calculés les années précédentes.

Laboratoires hospitaliers des CHU de Nantes et d'Angers. Données hebdomadaires de détection de virus respiratoire syncytial (VRS) et de virus grippaux.

SI-DEP (Système d'information de dépistage). Plateforme sécurisée avec enregistrement systématique des résultats des laboratoires de ville et hospitaliers et des pharmacies de tests pour SARS-COV-2 du 13 mai 2020 au 30 juin 2023.

Néo-SIDEP (Système d'information de dépistage). Plateforme sécurisée avec enregistrement systématique des résultats des laboratoires de ville et hospitaliers des résultats positifs de tests PCR pour SARS-COV-2 depuis le 1^{er} juillet 2023.

Services de réanimation sentinelles. Données non exhaustives à visée de caractérisation en termes d'âge, de présence de comorbidités, de sévérité et d'évolution clinique des cas de grippe, COVID-19 ou d'infection à VRS admis en réanimation.

Infections respiratoires aiguës (IRA) dans les établissements sociaux et médico-sociaux (EMS). Les cas groupés d'IRA (incluant la Covid-19), qui correspondent à un minimum de 3 résidents malades en 4 jours, sont signalés par les EMS via le Portail de signalement des événements sanitaires indésirables du Ministère de la Santé et de la Prévention. Le dispositif de signalement a été déployé le 20 juin 2023.

Pour en savoir plus, consulter le site de Santé publique France.

Equipe de rédaction

Rédactrice en chef : Lisa King, responsable de Santé publique France Pays de la Loire

Noémie Fortin,
Julie Prudhomme,
Gwénola Picard,
Anne-Hélène Liebert,
Sophie Hervé,
Ronan Ollivier,
Delphine Barataud,
Pascaline Loury,
Florence Kermarec

Partenaires

Santé publique France Pays de la Loire remercie :

- l'Agence régionale de santé (ARS) des Pays de la Loire
- l'Observatoire régional des urgences (ORU) des Pays de la Loire
- le Centre régional d'appui pour la prévention des infections associées aux soins (Cpias)
- l'Institut national de la statistique et des études économiques (Insee)
- les laboratoires de biologie médicale hospitaliers et de ville
- les associations SOS Médecins de Nantes et de Saint-Nazaire
- les services d'urgences (réseau Oscour[®])
- les établissements médico-sociaux
- les services de réanimation
- les médecins libéraux
- le SAMU Centre 15
- Inovalys

Contacts

Santé publique France Pays de la Loire
17, boulevard Gaston Doumergue
CS 56 233
44262 Nantes cedex 2
Tel : 02 49 10 43 62
Fax : 02 49 10 43 92
E-mail : cire-pdl@santepubliquefrance.fr