




Points clés

En région Hauts-de-France, dans un contexte de circulation importante de pollens de bouleau depuis plusieurs semaines, on observe une hausse modérée des recours aux soins pour asthme chez les associations SOS Médecins de la région, notamment chez les enfants de moins de 15 ans. Les recours aux urgences pour asthme, bien qu'actuellement stables, sont à des niveaux légèrement supérieurs à ceux observés les années précédentes à la même période.

Les recours aux soins pour allergie sont quant à eux en augmentation dans la région et dans pratiquement tous les départements de la région, que ce soit dans les services d'urgences comme les associations SOS Médecins.

Au vu du maintien des conditions météorologiques orageuses et de la circulation des pollens ces prochaines semaines, les présents constats doivent inciter à la vigilance pour les personnes sensibles, et notamment les personnes allergiques pour qui il est fortement recommandé de bien suivre leurs traitements.

	 Passages aux urgences	 Actes SOS Médecins	 Hospitalisations après passage aux urgences
Recours aux soins pour asthme	→	↗	→
Recours aux soins pour allergie	↗	↗	→

Risque d'allergie aux pollens : élevé

Au 17 avril 2024

Le risque d'allergie est **élevé** sur l'ensemble de la région Hauts-de-France, avec un indice de risque allergénique de 3 sur 3 pour les **pollens de bouleau** depuis la fin du mois de mars. Les pollens de bouleau amorcent cependant une baisse en cette fin de semaine 16, mais la saison des pollens de graminées va bientôt démarrer.

Les tendances orageuses actuelles sont également propices à la survenue de crises et d'exacerbations d'asthme.

Informations, conseils et prévention de l'asthme et des allergies : [Asthme & allergies & Urticaire, patients, traitements, diagnostics, conseils \(asthme-allergies.org\)](#)

Pour plus d'informations sur la situation pollinique, consultez le **site du RNSA** (Réseau national de surveillance aérobiologique) en cliquant [ici](#).

Retrouvez les mesures de prévention à mettre en œuvre pour diminuer l'impact des pollens sur les personnes allergiques sur le **site de l'APPA** (Association pour la prévention de la pollution atmosphérique) en cliquant [ici](#).

Pour aller plus loin

Bulletins de vigilance météorologique et crues : <https://vigilance.meteofrance.fr/fr>

Indices de la qualité de l'air extérieur en région Hauts-de-France : <https://www.atmo-hdf.fr/>

Actualités

Santé publique France organise en collaboration avec l'European Public Health Association un symposium international sur la multimorbidité, les 26 et 27 juin 2024 à Saint-Maurice. Le symposium se déroulera en anglais. Pour en savoir plus : <https://www.santepubliquefrance.fr/a-propos/evenements/de-la-maladie-chronique-isolee-a-la-prevention-a-la-surveillance-et-aux-politiques-de-sante-publique-de-la-multimorbidite-necessite-d-approches#block-618224>

Structures d'urgence du réseau Oscour® :

En région Hauts-de-France, les passages aux urgences pour asthme étaient stables ces dernières semaines mais à des niveaux légèrement supérieurs à ceux observés les années précédentes à la même période tous âges et chez les moins de 15 ans (figures 1a et 1b). Les passages pour asthme chez les personnes de plus de 15 ans, bien qu'en légère hausse, se maintiennent dans des niveaux comparables aux années précédentes (figure 1c). Les hospitalisations après passage aux urgences pour asthme sont globalement stables, mais à un niveau légèrement supérieur aux années précédentes à la même période.

Figure 1a. Nombre et taux de passages aux urgences du réseau Oscour® pour asthme tous âges, Hauts-de-France, données au 15 avril 2023.

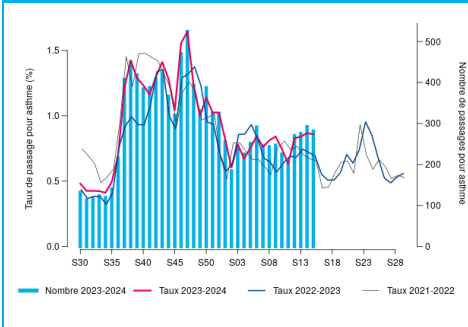


Figure 1b. Nombre et taux de passages aux urgences du réseau Oscour® pour asthme chez les moins de 15 ans, Hauts-de-France, données au 15 avril 2023.

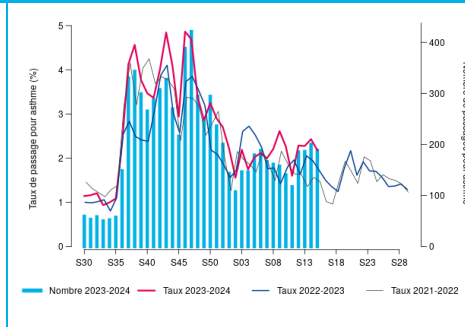
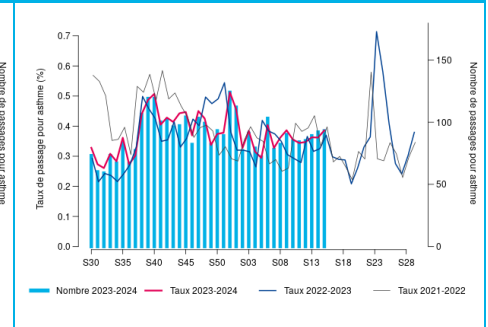


Figure 1c. Nombre et taux de passages aux urgences du réseau Oscour® pour asthme chez les 15 ans et plus, Hauts-de-France, données au 15 avril 2023.



Associations SOS Médecins :

Les consultations SOS Médecins pour asthme sont en augmentation dans la région, principalement chez les moins de 15 ans chez qui les niveaux sont légèrement supérieurs à ceux observés les années précédentes à la même période (figures 2a, 2b et 2c).

Figure 2a. Nombre et taux de consultations SOS médecins pour asthme tous âges, Hauts-de-France, données au 15 avril 2024.

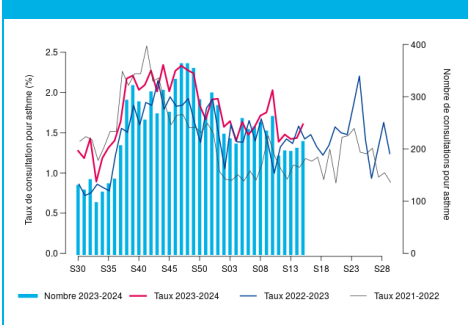


Figure 2b. Nombre et taux de consultations SOS médecins pour asthme chez les moins de 15 ans, Hauts-de-France, données au 15 avril 2024.

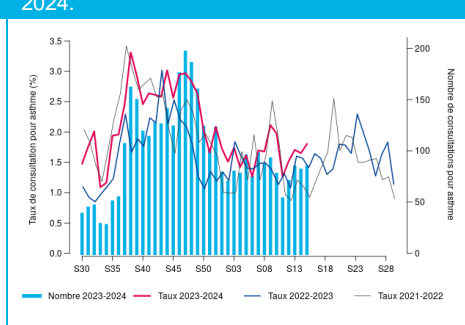
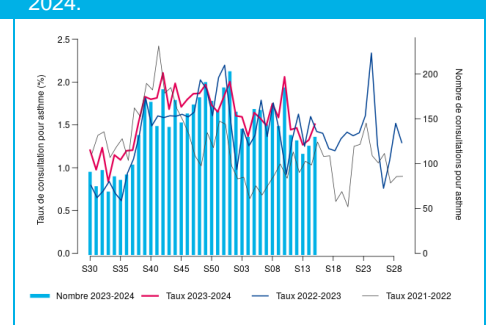




Figure 2c. Nombre et taux de consultations SOS médecins pour asthme chez les 15 ans et plus, Hauts-de-France, données au 15 avril 2024.



Recours aux soins tous âges (part d'activité) pour asthme par département en semaine S15-2024 (du 8 au 14 avril 2024) :

Les tendances de recours aux soins pour asthme ces dernières semaines sont en augmentation dans les départements de l'Aisne et de l'Oise. Dans le Pas-de-Calais, bien que la tendance soit stable, les niveaux observés actuellement sont bien supérieurs à ceux des années précédentes à la même période.

	 Passages aux urgences	 Actes SOS Médecins	Tendance à court terme
Aisne	0,6 %	2,1 %	↗
Nord	0,9 %	1,4 %	→
Oise	1,2 %	0,9 %	↗
Pas-de-Calais *	0,8 %	-	→
Somme	0,5 %	1,7 %	→
Hauts-de-France	0,8 %	1,6 %	↗

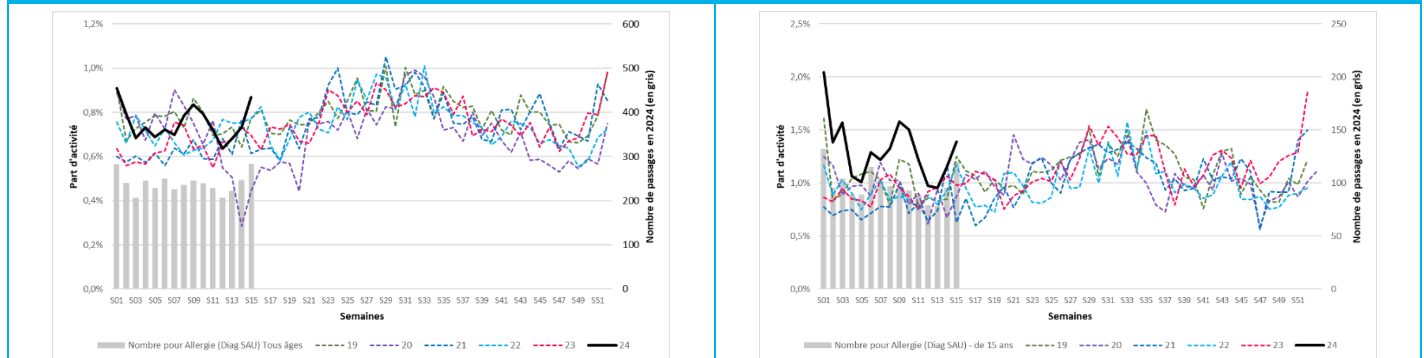
* Pas d'association SOS Médecins dans le Pas-de-Calais

Structures d'urgence du réseau Oscour® :

Les passages aux urgences pour allergie tous âges et chez les moins de 15 ans sont en hausse et atteignent des niveaux légèrement supérieurs à ceux observés les années précédentes à la même période (figures 3a et 3b). Les hospitalisations après passage aux urgences pour allergie sont en légère hausse en semaine 15, mais restent dans les fluctuations habituellement observées à cette période de l'année.

Figure 3a. Évolution hebdomadaire du nombre de passages aux urgences (axe de droite) et de la part d'activité (axe de gauche) pour allergie tous âges, données du Réseau Oscour®, de S01-2019 à S15-2024, Hauts-de-France.

Figure 3b. Évolution hebdomadaire du nombre de passages aux urgences (axe de droite) et de la part d'activité (axe de gauche) pour allergie chez les moins de 15 ans, données du Réseau Oscour®, de S01-2019 à S15-2024, Hauts-de-France.

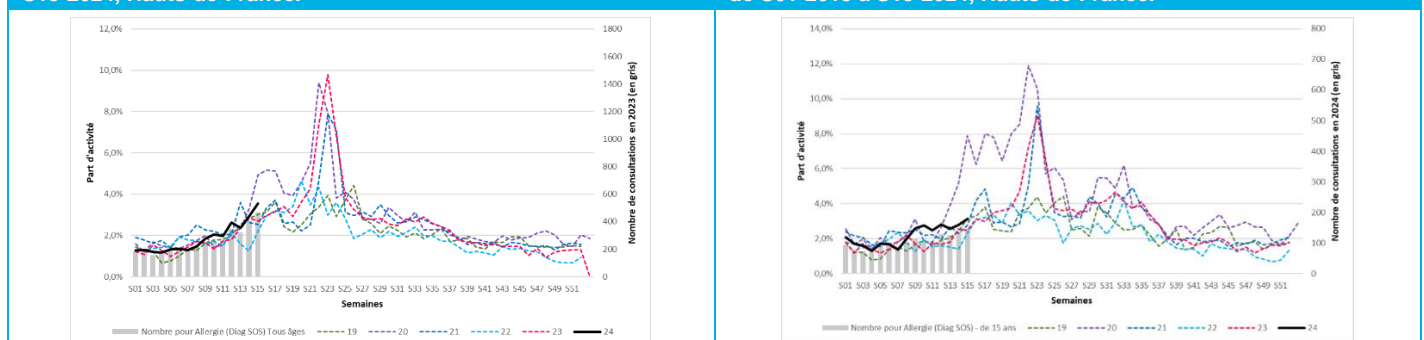


Associations SOS Médecins :

Les consultations SOS Médecins pour allergie tous âges et chez les moins de 15 ans sont en augmentation dans la région, mais se maintiennent dans les tendances habituellement observées à cette période de l'année (figures 4a et 4b).



Figure 4a. Évolution hebdomadaire du nombre de consultations (axe de droite) et de la part d'activité (axe de gauche) pour allergie tous âges, données des associations SOS Médecins, de S01-2019 à S15-2024, Hauts-de-France.

Figure 4b. Évolution hebdomadaire du nombre de consultations (axe de droite) et de la part d'activité (axe de gauche) pour allergie chez les moins de 15 ans, données des associations SOS Médecins, de S01-2019 à S15-2024, Hauts-de-France.



Recours aux soins tous âges (part d'activité) pour allergie par département en semaine S15-2024 (du 8 au 14 avril 2024) :

Les tendances de recours aux soins pour allergie ces dernières semaines sont à la hausse dans la plupart des départements de la région.

	 Passages aux urgences	 Actes SOS Médecins	Tendance à court terme
Aisne	1,1 %	3,2 %	↗
Nord	0,8 %	2,7 %	↗
Oise	1,2 %	1,7 %	↗
Pas-de-Calais *	0,8 %	-	→
Somme	0,7 %	6,8 %	↗
Hauts-de-France	0,9 %	3,6 %	↗

* Pas d'association SOS Médecins dans le Pas-de-Calais

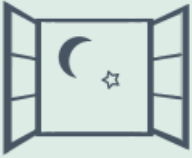
Mesures de prévention

Pour les personnes se sachant allergiques, voici les recommandations à suivre pendant les périodes polliniques :

À LA MAISON



- Rincez vos cheveux le soir



- Aérez au moins 10 mn par jour, de préférence avant le lever et après le coucher du soleil



- Évitez d'aggraver vos symptômes en ajoutant des facteurs irritants ou allergisants (tabac, produits d'entretien ou de bricolage, parfums d'intérieur, encens, bougies, etc.)

À L'EXTÉRIEUR



- Éviter les activités extérieures qui entraînent une surexposition aux pollens : tonte du gazon, entretien du jardin, activités sportives, etc.
En cas de nécessité, privilégiez la fin de journée et le port de lunettes de protection et d'un masque



- Évitez de faire sécher le linge à l'extérieur



- En cas de déplacement en voiture, gardez les vitres fermées

Source : <https://sante.gouv.fr/sante-et-environnement/air-exterieur/pollens-et-allergies/article/allergies-aux-pollens-les-gestes-a-adopter>

Pour les personnes ne se sachant pas allergiques, si vous présentez de façon gêne répétitive et saisonnière un ou plusieurs des symptômes suivants : crises d'éternuement, nez qui gratte, parfois bouché ou qui coule clair, yeux rouges, qui démangent ou qui larmoient, éventuellement une respiration sifflante ou une toux, vous souffrez peut-être d'une allergie aux pollens. L'allergie peut bénéficier de mesures de prévention et de soins. Pour cela demandez conseil à votre pharmacien ou consultez votre médecin.

Consultez les bonnes pratiques à adopter pour diminuer l'impact des pollens sur les personnes allergiques, à travers 2 vidéos de prévention réalisées par l'APPA : [les conseils en air extérieur](#) et [les conseils en air intérieur](#).

Pour plus d'informations et de conseils sur l'asthme et les allergies, appelez le 0 800 19 20 21 ou consultez le site www.asthme-allergies.org.

Plus d'informations sur : <https://sante.gouv.fr/sante-et-environnement/air-exterieur/pollens-et-allergies/article/allergies-aux-pollens-les-gestes-a-adopter>

Précisions sur les indicateurs syndromiques et la qualité des données

Les recours aux services d'urgence sont suivis pour les regroupements syndromiques suivants : Allergie : codes L50, L500, L501, L502, L503, L504, L505, L506, L508, L509, T780, T782, T783, T784 selon la classification CIM-10 de l'OMS ; Asthme : codes J45, J450, J451, J458, J459, J46. Les recours à SOS Médecins sont suivis pour les regroupements syndromiques suivants : Allergie : 13, 14, 175, 221, 260, 51 ; Asthme : code 64.

Qualité des données de la semaine 15 (du 8 au 14 avril 2024) :

	Hauts-de-France	Aisne	Nord	Oise	Pas-de-Calais	Somme
SOS : Nombre d'associations incluses	6/6	1/1	3/3	1/1	0/0	1/1
SOS : Taux de codage diagnostique	94,5 %	99,9%	88,5 %	99,9 %	-	99,6 %
SU – Nombre de services d'urgence inclus	48/50	7/7	18/19	6/7	11/11	6/6
SU – Taux de codage diagnostique	83,5 %	97,6 %	96,2 %	55,1 %	70,2 %	85,6 %



Remerciements

Santé publique France tient à remercier les partenaires nationaux et en région Hauts-de-France qui permettent d'exploiter les données pour réaliser cette surveillance : les structures d'urgences du réseau Oscour® ; les associations SOS médecins d'Amiens, Beauvais, Dunkerque, Lille, Roubaix-Tourcoing et Saint-Quentin ; l'Observatoire régional des urgences (ORU), le Centre d'appui pour la prévention des infections associées aux soins (CPIas) Hauts-de-France ; l'Agence régionale de santé (ARS) Hauts-de-France ; Météo France, le RNSA, l'APPA et Atmo Hauts-de-France.



Pour plus d'informations

Bulletins SurSaUD® nationaux (SOS Médecins, Oscour®, Mortalité) : [Surveillance syndromique – Bulletins SURSAUD \(santepubliquefrance.fr\)](#)

Informations, conseils et prévention de l'asthme et des allergies :

- [Asthme & allergies & Urticaire, patients, traitements, diagnostics, conseils \(asthme-allergies.org\)](#)
- <https://sante.gouv.fr/sante-et-environnement/air-exterieur/pollens-et-allergies/article/allergies-aux-pollens-les-gestes-a-adopter>

Qualité de l'air extérieur :

- [Situation pollinique, sur le site de l'APPA ou du RNSA](#)
- [Pollution de l'air, sur le site d'Atmo Hauts-de-France](#)

Dossier air et santé de Santé publique France : [Air : Pollution atmosphérique – Santé publique France \(santepubliquefrance.fr\)](#)

Dossiers et rapports de Santé publique France sur les fortes chaleurs :

- [Dossier fortes chaleurs et canicules](#)
- [Comprendre et prévenir les impacts sanitaires de la chaleur dans un contexte de changement climatique](#)
- [Canicule et Covid-19 : état des connaissances sur les mesures de prévention](#)

Dossiers Météo France :

- [Le réchauffement climatique observé à l'échelle du globe et en France](#)
- [Vigilances météorologiques par département](#)



Contacts

Santé publique France – Hauts-de-France : hautsdefrance@santepubliquefrance.fr

Contact Presse : presse@santepubliquefrance.fr