

Alcool

Consommation en 2021 et passages aux urgences en 2023

Centre-Val de Loire

SOMMAIRE

Page 2 – Consommation quotidienne d'alcool **Page 3** – Alcoolisations ponctuelles importantes (API) mensuelles **Page 4** – Dépassement des repères de consommation à moindre risque **Page 5** – Passages aux urgences en lien direct avec l'alcool **Page 6** – Pour en savoir plus

SYNTHÈSE

En France, la consommation d'alcool est à l'origine de 41 000 décès par an et comporte de nombreux risques pour la santé, à court et à long terme. Bien que la mise en place de politiques publiques comme la Loi Evin (1991) ait entraîné une baisse de la consommation ces dernières décennies, la France présente des niveaux de consommation toujours élevés (au-dessus de la moyenne européenne et des autres pays à l'échelle mondiale selon l'OMS et Eurostat), et certains modes de consommation comme les alcoolisations ponctuelles importantes (API) restent stables voire sont en augmentation dans certaines régions [1,2].

Ce point épidémiologique Centre-Val de Loire, à destination des acteurs régionaux, a pour objectif de fournir, à partir des données du Baromètre de Santé publique France 2021 [3] et du réseau de surveillance des urgences OSCOUR® [4], des indicateurs régionaux clés pour la planification et l'évaluation des politiques locales de prévention de la consommation d'alcool.

En Centre-Val de Loire :

Consommation quotidienne d'alcool :

- **En 2021, 8,4%** des adultes de 18-75 ans ont déclaré consommer de l'alcool quotidiennement : depuis 2017, la part des consommateurs quotidiens d'alcool **n'a pas évolué** de manière significative [5]. Cette proportion n'est pas significativement différente de celle du niveau national (8%).

Alcoolisations ponctuelles importantes :

- **En 2021, 15,5%** des adultes de 18-75 ans ont déclaré avoir des API mensuelles ; cette part **n'a pas évolué** de manière significative depuis 2017 [5]. Cette proportion n'est pas significativement différente de celle du niveau national (16,5%).

Dépassements des repères de consommation à moindre risque :

- **En 2021, 19%** des adultes de 18 à 75 ans ont déclaré dépasser les repères de consommation. Cette proportion n'est pas significativement différente de celle du niveau national (22%).
- Cette proportion était **significativement plus élevée chez les hommes** et pour les **niveaux de revenu les plus élevés**.

Passages aux urgences en lien direct avec l'alcool :

- **En 2023, 5 374** passages aux urgences en lien direct avec l'alcool ont été enregistrés alors qu'en 2017, ils étaient 4 587.
- La part de passage aux urgences en lien direct avec l'alcool était quant à elle en diminution, notamment en lien avec l'augmentation des passages aux urgences toutes causes depuis 2021. L'année 2020, atypique en lien avec l'épidémie de Covid-19, présente un nombre de passage plus faible.
- Les départements présentant un taux plus important de passage aux urgences en lien direct avec l'alcool étaient le Cher, l'Indre et le Loir-et-Cher.

CONSOMMATION QUOTIDIENNE D'ALCOOL

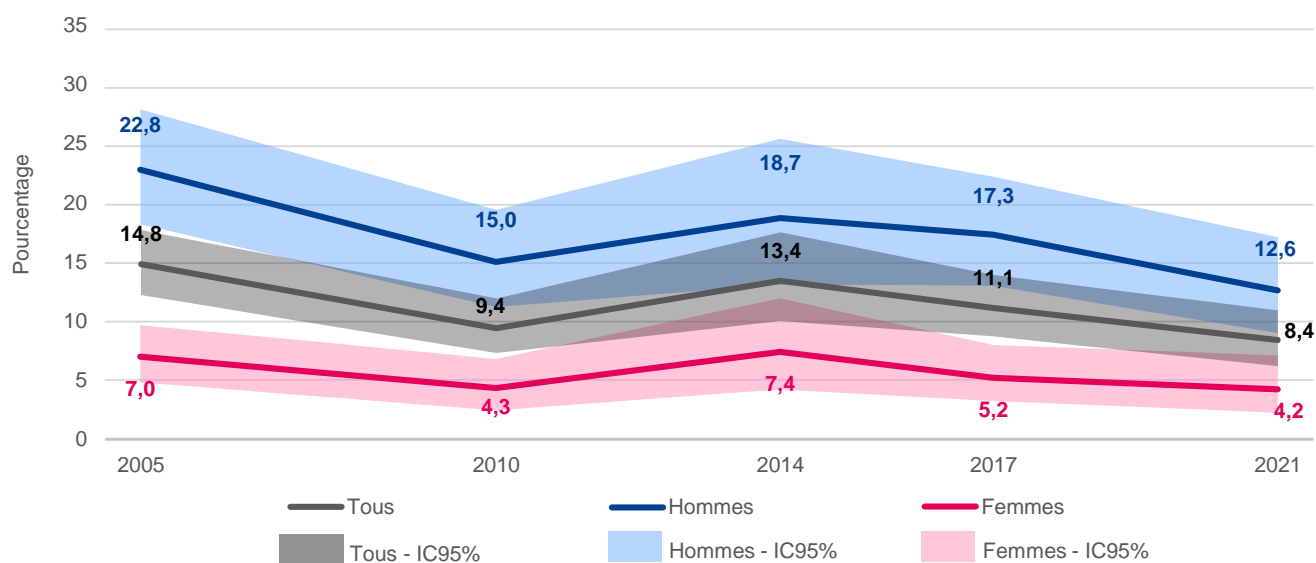
Tableau 1. Evolution de la part de consommateurs d'alcool quotidiens* [et intervalles de confiance à 95%] chez les adultes de 18 à 75 ans selon le sexe, l'âge, le niveau de revenu et le niveau de diplôme, Centre-Val de Loire, 2017-2021 – Source : Baromètres de Santé publique France 2017 et 2021

		2017	2021	Evolution significative
Ensemble		11,1 [8,7 - 13,9]	8,4 [6,2 - 10,9]	Non
Sexe	Hommes	17,3 [13,0 - 22,2]	12,6 [9,0 - 17,1]	Non
	Femmes	5,2 [3,2 - 8,0]	4,2 [2,2 - 7,1]	Non
Classe d'âge	18-30 ans	2,6 [0,5 - 7,5]	0,7 [0,0 - 4,1]	Non
	31-45 ans	4,4 [1,7 - 8,9]	3,9 [1,1 - 9,4]	Non
	46-60 ans	10,3 [5,8 - 16,5]	7,1 [3,8 - 12,0]	Non
	61-75 ans	25,5 [19,3 - 32,5]	19,4 [13,6 - 26,4]	Non
Niveau de revenu **	Faible	4,5 [2,2 - 8,1]	5,3 [2,5 - 9,9]	Non
	Moyen	14,2 [10,0 - 19,3]	8,9 [5,4 - 13,6]	Non
	Elevé	15,5 [9,7 - 23,0]	11,3 [6,9 - 17,1]	Non
Niveau de diplôme	Aucun diplôme ou < Bac	14,8 [10,9 - 19,4]	13,6 [9,5 - 18,8]	Non
	Bac	7,0 [3,7 - 11,9]	4,0 [1,9 - 7,3]	Non
	> Bac	5,8 [3,3 - 9,4]	3,8 [1,9 - 6,7]	Non

* Correspond à toutes personnes déclarant consommer un même type d'alcool tous les jours

** Niveau de revenu mensuel par unité de consommation du foyer de la personne interrogée, en terciles de la distribution de l'échantillon de France hexagonale (Faible : tiers de la population dont les revenus sont les plus bas / Moyen : tiers de la population avec des revenus intermédiaires / Elevé : tiers de la population dont les revenus sont les plus hauts)

Figure 1. Evolution de la part de consommateurs d'alcool quotidiens [et intervalle de confiance à 95%] chez les adultes de 18 à 75 ans selon le sexe, Centre-Val de Loire, 2005-2021 – Source : Baromètres de Santé publique France 2005, 2010, 2014, 2017 et 2021



ALCOOLISATIONS PONCTUELLES IMPORTANTES (API) MENSUELLES

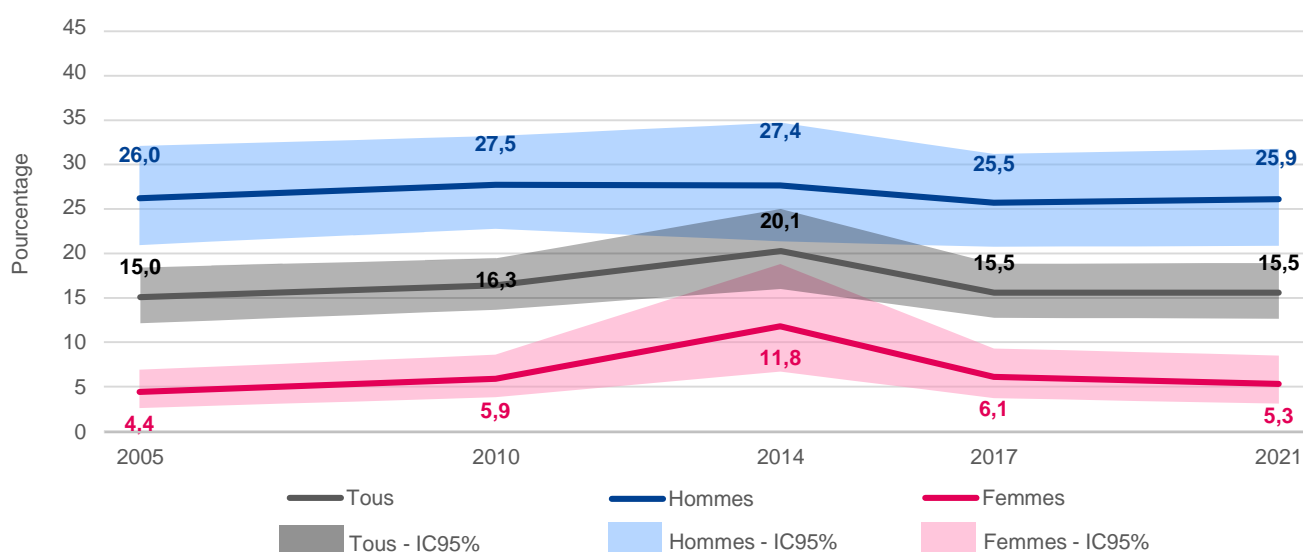
Tableau 2. Evolution de la part de consommateurs d'alcool déclarant des API* mensuelles [et intervalles de confiance à 95%] chez les adultes de 18 à 75 ans selon le sexe, l'âge, le niveau de revenu et le niveau de diplôme, Centre-Val de Loire, 2017-2021 – Source : Baromètres de Santé publique France 2017 et 2021

		2017	2021	Evolution significative
Ensemble		15,5 [12,7 - 18,7]	15,5 [12,6 - 18,8]	Non
Sexe	Hommes	25,5 [20,6 - 30,9]	25,9 [20,7 - 31,5]	Non
	Femmes	6,1 [3,7 - 9,3]	5,3 [3,1 - 8,5]	Non
Classe d'âge	18-30 ans	26,1 [18,0 - 35,5]	23,8 [16,0 - 33,1]	Non
	31-45 ans	16,3 [11,2 - 22,6]	17,2 [11,0 - 25,0]	Non
	46-60 ans	15,1 [10,1 - 21,4]	13,3 [8,6 - 19,3]	Non
	61-75 ans	7,3 [3,7 - 12,6]	10,4 [6,4 - 15,6]	Non
Niveau de revenu **	Faible	10,5 [6,9 - 15,2]	14,0 [9,5 - 19,5]	Non
	Moyen	17,0 [12,4 - 22,6]	18,2 [12,8 - 24,6]	Non
	Elevé	21,5 [14,9 - 29,4]	17,5 [11,7 - 24,7]	Non
Niveau de diplôme	Aucun diplôme ou < Bac	15,9 [11,7 - 20,7]	13,3 [8,9 - 18,8]	Non
	Bac	16,3 [10,9 - 23,1]	19,1 [13,0 - 26,5]	Non
	> Bac	14,2 [9,6 - 19,9]	16,4 [12,0 - 21,8]	Non

* Correspond à 6 verres ou plus en une seule occasion

** Niveau de revenu mensuel par unité de consommation du foyer de la personne interrogée, en terciles de la distribution de l'échantillon de France hexagonale (Faible : tiers de la population dont les revenus sont les plus bas / Moyen : tiers de la population avec des revenus intermédiaires / Elevé : tiers de la population dont les revenus sont les plus hauts)

Figure 2. Evolution de la part de consommateurs d'alcool ayant des API mensuelles [et intervalle de confiance à 95%] chez les adultes de 18 à 75 ans selon le sexe, Centre-Val de Loire, 2005-2021 – Source : Baromètres de Santé publique France 2005, 2010, 2014, 2017 et 2021



DÉPASSEMENT DES REPÈRES DE CONSOMMATION À MOINDRE RISQUE

Rappel des repères de consommation à moindre risque :

- ne pas consommer plus de dix verres standard par semaine
- ne pas consommer plus de deux verres par jour
- avoir des jours sans consommation dans une semaine

En résumé et pour une bonne compréhension du grand public : " **Pour votre santé, l'alcool, c'est maximum deux verres par jour et pas tous les jours.** "

Tableau 3. Part d'adultes de 18 à 75 ans dépassant les repères de consommation à moindre risque [et intervalles de confiance à 95%] selon le sexe, l'âge, le niveau de revenu et le niveau de diplôme, Centre-Val de Loire, 2021 – Source : Baromètre de Santé publique France 2021

		2021
Ensemble		19,0 [15,9 - 22,5]
Sexe	Hommes	26,8 [21,6 - 32,5]
	Femmes	11,5 [8,3 - 15,4]
Classe d'âge	18-30 ans	20,3 [12,9 - 29,5]
	31-45 ans	17,8 [11,8 - 25,3]
	46-60 ans	14,7 [10,2 - 20,3]
	61-75 ans	23,6 [17,3 - 31,0]
Niveau de revenu *	Faible	13,9 [9,1 - 20,0]
	Moyen	20,1 [14,8 - 26,2]
	Elevé	28,3 [21,6 - 35,9]
Niveau de diplôme	Aucun diplôme ou < Bac	19,6 [14,5 - 25,7]
	Bac	14,3 [9,3 - 20,7]
	> Bac	21,2 [16,4 - 26,7]

* Niveau de revenu mensuel par unité de consommation du foyer de la personne interrogée, en terciles de la distribution de l'échantillon de France hexagonale (Faible : tiers de la population dont les revenus sont les plus bas / Moyen : tiers de la population avec des revenus intermédiaires / Elevé : tiers de la population dont les revenus sont les plus hauts)

Ces repères de consommation à moindre risque ont été établis en 2017 par un groupe d'experts et inclus pour la première fois dans le Baromètre de Santé publique France 2017 au sein d'un sous-échantillon ne permettant pas d'avoir des effectifs suffisants pour disposer d'estimations au niveau régional. Il n'est donc pas possible d'analyser les évolutions au niveau régional pour cet indicateur.

PASSAGES AUX URGENCES EN LIEN DIRECT AVEC L'ALCOOL

- En 2023, 5 374 passages aux urgences en lien direct avec l'alcool* ont été enregistrés, soit en moyenne 15 passages quotidiens. Ces passages représentaient ainsi 0,79% des passages aux urgences toutes causes confondues dans la région (vs 1,08% au niveau France entière).
- En 2023, le taux de passage aux urgences en lien direct avec l'alcool était plus élevé chez les hommes (1,11%) que chez les femmes (0,44%) et il était plus important chez les 31 – 45 ans (1,45%) et les 46 - 60 ans (1,88%).
- L'intoxication éthylique aiguë était la plus représentée parmi les différentes pathologies pouvant être identifiées comme directement liées à l'alcool (49,2% des passages aux urgences en lien direct avec l'alcool).

Figure 3. Nombres et taux annuels de passage aux urgences en lien direct avec l'alcool parmi les passages toutes causes, Centre-Val de Loire, 2017-2023 – Source : OSCOUR®

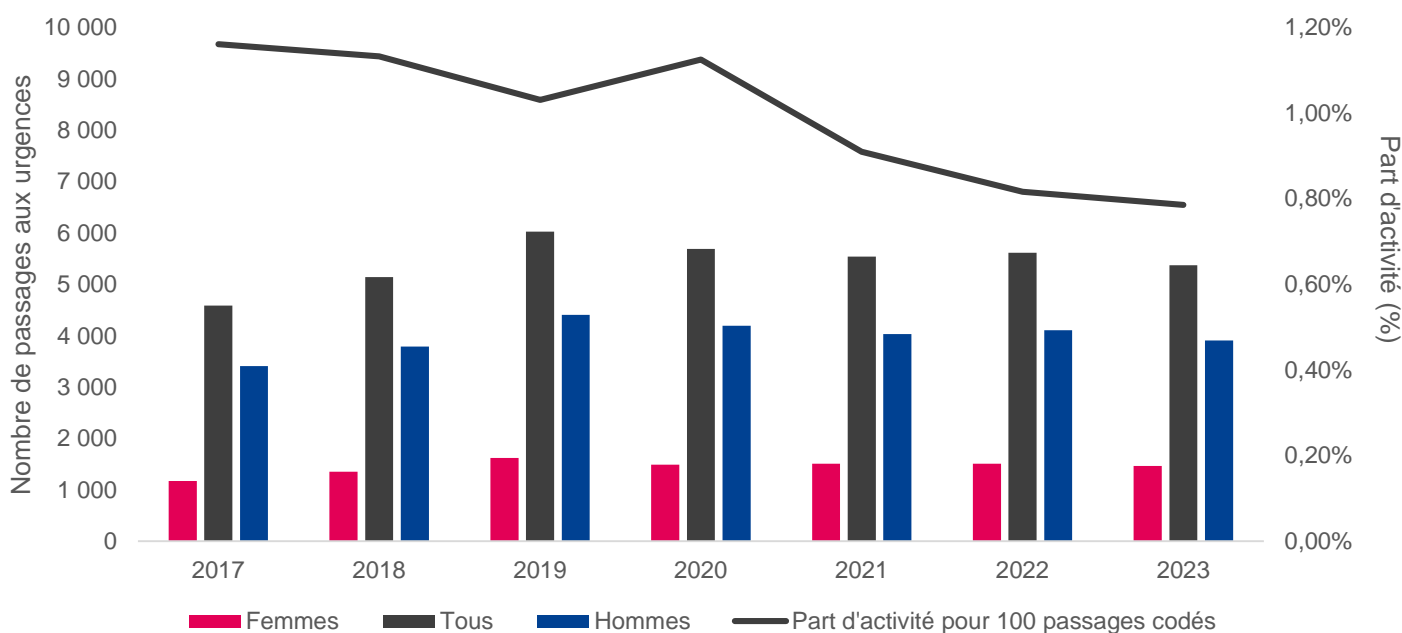
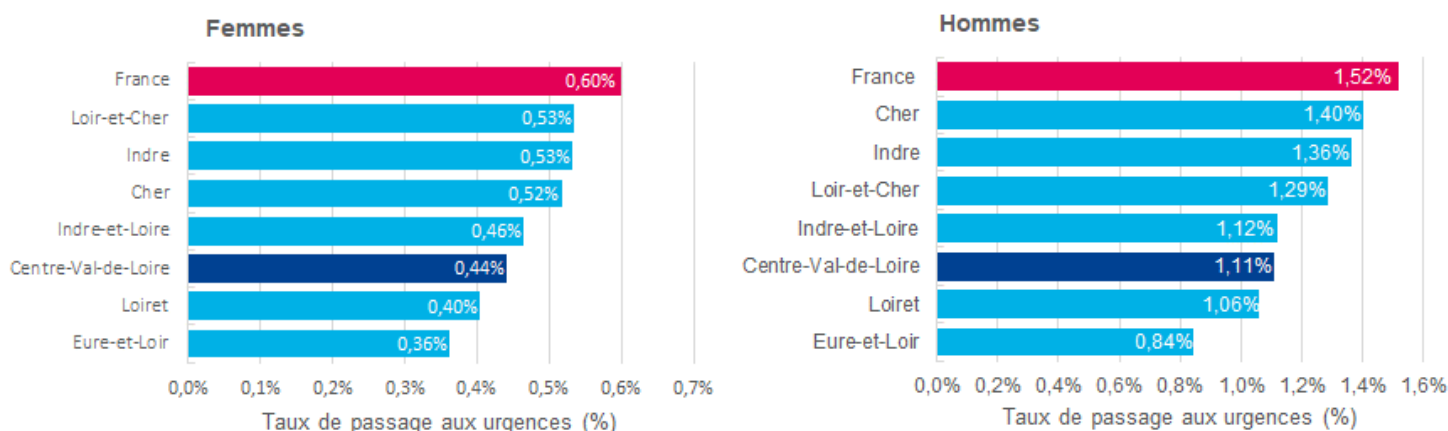


Figure 4. Taux départementaux annuels de passage aux urgences en lien direct avec l'alcool selon le sexe, Centre-Val de Loire, 2023 – Source : OSCOUR®



* Le regroupement syndromique « passages aux urgences en lien direct avec l'alcool », correspond aux codes diagnostics de la 10^{ème} Classification internationale des maladies (CIM-10) dont les libellés sont : intoxication éthylique aiguë ; syndrome de sevrage ou de dépendance, sevrage d'alcool ; autres troubles mentaux liés à l'alcool ou sans précision ; autres intoxications par alcool ou sans précision ; effet à long-terme de la consommation d'alcool pour alcoolisation materno-fœtale ; auto-intoxication par l'alcool et exposition à l'alcool.

POUR EN SAVOIR PLUS

- Indicateurs régionaux issus d'autres sources de données : [Enquête ESCAPAD 2022](#) (jeunes de 17 ans)
- [Géodes](#) : Indicateurs : cartes, données et graphiques > par déterminant > Alcool

Références bibliographiques :

1. Andler R, Quatremère G, Gautier A, Nguyen-Thanh V, Beck F. Consommation d'alcool : part d'adultes dépassant les repères de consommation à moindre risque à partir des données du Baromètre de Santé publique France 2021. Bull Épidémiol Hebd. 2023;(11):178-86. http://beh.santepubliquefrance.fr/beh/2023/11/2023_11_2.html
2. Andler R, Quatremère G, Richard JB, Beck F, Nguyen-Thanh V. La consommation d'alcool des adultes en France en 2021, évolutions récentes et tendances de long terme. Bull Épidémiol Hebd. 2024;(2):22-31. http://beh.santepubliquefrance.fr/beh/2024/2/2024_2_1.html
3. Soullier N, Richard JB, Gautier A. Baromètre de Santé publique France 2021. Méthode. Saint-Maurice : Santé publique France, 2022, 17 p. <https://www.santepubliquefrance.fr/docs/barometre-de-sante-publique-france-2021.-methode>
4. Caserio-Schönemann C, Bousquet V, Fouillet A, Henry V, pour l'équipe projet SurSaUD®. Le système de surveillance syndromique SurSaUD®. Bull Epidémiol Hebd. 2014;(3-4):38-44. http://beh.santepubliquefrance.fr/beh/2014/3-4/2014_3-4_1.html
5. Bulletin de santé publique [Centre-Val de Loire](#) Alcool 2020

Alcool info service : des outils et des conseils pour tous les consommateurs d'alcool et leurs proches

Alcool info service propose aux consommateurs d'alcool et à leur entourage des informations, des outils pour faire le point sur leur consommation, des conseils et de l'aide par internet ou par téléphone.

**ALCOOL
INFO
SERVICE.FR**
0 980 980 930

7/7 de 8h à 2h
appel anonyme et non surtaxé

Retrouver les documents de prévention concernant l'alcool produits par Santé publique France (vidéos, spots audio, brochures, affiches) à destination du grand public et des professionnels de santé :

<https://www.santepubliquefrance.fr/determinants-de-sante/alcool/outils>

Comité de rédaction : M. Rivière¹, R. Andler², P. Bernillon¹, V. De Lauzun¹, M. Martel¹, V. Nguyen Thanh², A. Thabuis²

¹ Direction des régions, ² Direction de la prévention et promotion de la santé

Remerciements : Les services d'urgence de la région Centre-Val de Loire

Rédactrice en chef : E. Morvan

Contact Santé publique France Centre-Val de Loire : cire-cvl@santepubliquefrance.fr