

Point épidémiologique hebdomadaire Île-de-France

Surveillance épidémiologique en Île-de-France

Point au 15.05.24

SURVEILLANCES REGIONALES EN COURS

Points clés	1
Actualités	1
Surveillance renforcée des arboviroses transmises par les moustiques du genre <i>Aedes</i> (dengue, chikungunya et zika)	2
Rougeole	3

Points clés

- Démarrage de la surveillance renforcée en France métropolitaine de la **dengue, du chikungunya et du Zika** depuis le 1^{er} mai jusqu'au 30 novembre, période d'activité du moustique tigre (*Aedes Albopictus*) en France hexagonale. Données au niveau national : [ici](#)
- Recrudescence de cas importés de **dengue** en France hexagonale depuis 2023 dont plus de 60% revenant des Antilles Françaises, où une épidémie est en cours depuis mi-2023 : [ici](#)
- En Île-de-France : 10 cas confirmés de **dengue** d'importation investigués versus 4 sur la même période en 2023
- **Rougeole** : Recrudescence des cas de rougeole en Île-de-France associé à une forte circulation du virus en Europe de l'Est.

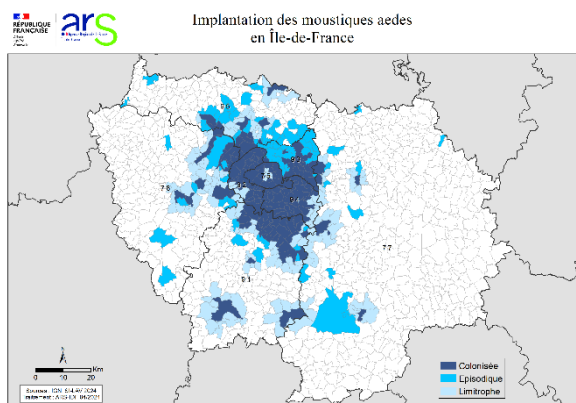
Actualités

- Soutenir la construction des premiers liens parent-enfant : le dossier de La Santé en action n°466, mai 2024 : [ici](#)
- Dépistage du cancer de sein : encore trop peu de femmes se font dépister : [ici](#)
- Semaine européenne de la vaccination 2024 : publication du calendrier vaccinal 2024 et point sur les résultats encourageants de la vaccination contre les infections à papillomavirus humains : [ici](#)
- Bronchiolite : deux études françaises démontrent l'efficacité du Beyfortus® dans la prévention des cas graves et la réduction des hospitalisations chez les nourrissons : [ici](#)
- Épidémie d'infections à Parvovirus B19 en France. Point au 22 avril 2024 : [ici](#)

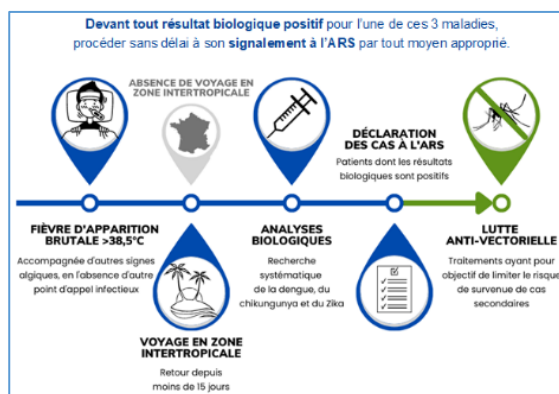
Surveillance renforcée des arboviroses transmises par les moustiques du genre *Aedes* (dengue, chikungunya et zika)

En France métropolitaine, *Aedes albopictus* – moustique vecteur, entre autres, des virus de la dengue, du chikungunya et du zika - est installé depuis 2004 et s'étend chaque année à de nouveaux départements. Au 1er janvier 2024, 78 départements sont considérés comme colonisés (sur les 96 départements métropolitains), dont l'ensemble des 8 départements franciliens avec, à ce stade, au moins 175 communes/arrondissements parisiens colonisées.

Carte des communes franciliennes colonisées par *Aedes albopictus* au 01/01/2024 ([lien](#))



Professionnels de santé, pensez au diagnostic et au signalement précoce des cas à l'ARS ([Cerfa dengue](#))



Données de surveillance des arboviroses (dengue, chikungunya et zika) en Île-de-France (1^{er} mai au 15 mai 2024)

- Depuis le début de la surveillance renforcée dans la région, 10 cas confirmés de dengue ont été identifiés et investigués en Île-de-France, tous importés (Tableau 1 et Figure 1). D'autres cas sont en cours d'investigation.
- Les cas ont été importés des Antilles (6), d'Amérique latine (3) et d'Afrique du nord (1) (Figure 2).
- L'ensemble des cas de dengue identifiés étaient virémiques en métropole, dont 8 (80%) résidant dans des communes colonisées par le moustique tigre.

Tableau 1 | Distribution des cas confirmés ou probables de dengue, de chikungunya et de zika, par département de résidence pendant la surveillance renforcée, Île-de-France, 15/05/2024

Département	Dengue	Chikungunya	Zika
75-Paris	4	0	0
77-Seine-et-Marne	0	0	0
78-Yvelines	1	0	0
91-Essonne	0	0	0
92-Hauts-de-Seine	2	0	0
93-Seine-St-Denis	2	0	0
94-Val-de-Marne	1	0	0
95-Val-d'Oise	0	0	0
Île-de-France	10	0	0

Figure 1 | Distribution des cas confirmés ou probables de dengue, de chikungunya et de zika par semaine de signalement pendant la surveillance renforcée, Île-de-France, 15/05/2024

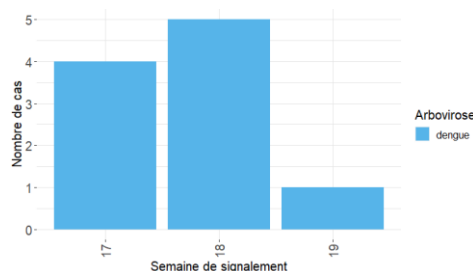
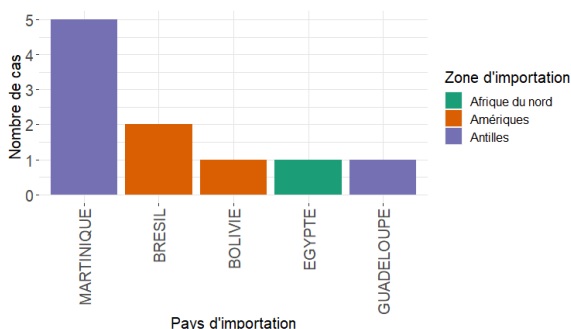


Figure 2 | Distribution des cas confirmés ou probables de dengue, par pays ou zone d'importation, pendant la surveillance renforcée, Île-de-France, 15/05/2024



Liens utiles

[Carte des épidémies récentes de dengue à travers le Monde \(ECDC\)](#)

[Carte des épidémies récentes de chikungunya à travers le Monde \(ECDC\)](#)

[Dengue, Chikungunya, zika – quand y penser ? \(Santé publique France\)](#)

[Dengue, Chikungunya, zika - Vérifiez si votre commune est ou non colonisée par *Aedes albopictus*. \(Anses\)](#)

[Cartes de présence avérée d'*Aedes albopictus* dans les Départements métropolitains. \(Ministère de la Santé\)](#)

Rougeole

Données extraites du système de surveillance basé sur les déclarations obligatoires portant sur la période du 01-01-2024 au 06-05-2024 :

- Depuis début 2024, 45 cas de rougeole ont été déclarés en IDF avec une augmentation de l'incidence sur les mois de mars et avril.
- A ce jour, des cas de rougeole ont été déclarés dans six départements franciliens sur huit. Le 93, le 95 et le 75 étaient les départements les plus concernés avec plus de 10 cas déclarés.
- La majorité des cas sont survenus chez des personnes mal vaccinées/non vaccinées ou pour qui le statut vaccinal n'était pas connu ou renseigné. Ces informations rappellent l'importance de la vérification des statuts vaccinaux et de leur mise à jour en cas d'absence de vaccination ou de schémas partiels.
- Des cas de transmission secondaire lors de consultation aux urgences sont documentés et appellent à la prudence des personnels soignant chargés de l'accueil des patients présentant des symptômes évocateurs (toux, coryza, éruption cutanée, ...) surtout lorsqu'il y a un historique de retour de zone ou la circulation du virus est importante (Europe de l'Est notamment).

Figure 3 | Distribution des cas de rougeole signalés par déclaration obligatoire, par département, en 2024, en Île-de-France

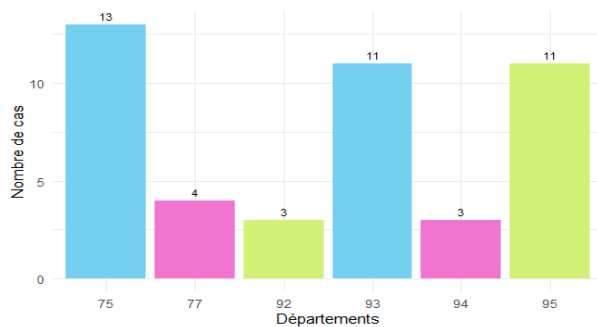
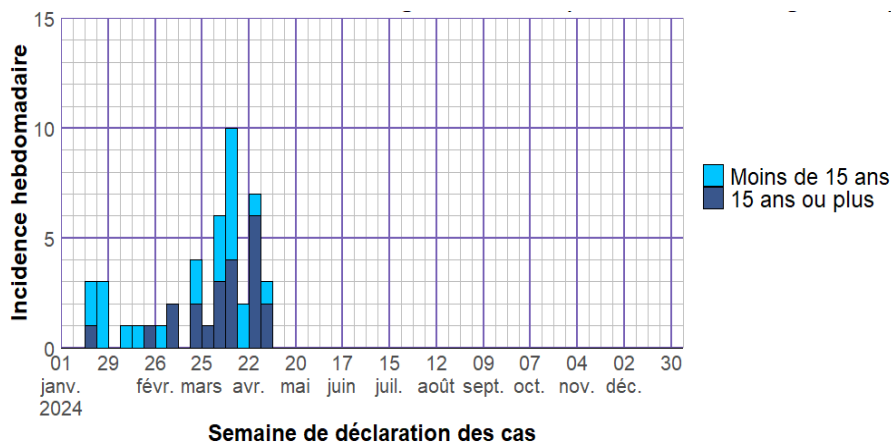


Tableau 2 | Statut vaccinal des cas de rougeole, en 2024, Île-de-France

Statut vaccinal	
statut inconnu	10 (22%)
non vacciné	23 (51%)
vacciné une dose	9 (20%)
vacciné deux doses	3 (6,7%)

Figure 4 | Distribution hebdomadaire des cas de rougeole signalés par déclaration obligatoire, en 2024, en Île-de-France. N=45, période du 01/01/2024 au 06/05/2024.



Equipe de rédaction

Arnaud Tarantola (Responsable)

Laetitia Ali Oicheih

Marco Conte

Anne Etchevers

Nelly Fournet

Sophie Grellet

Rémi Lefrançois

Gabriela Modenesi

Anselme Pascal

Annie-Claude Paty

Dépôt légal : 16/05/2024

Contact : cire-idf@santepubliquefrance.fr

Remerciements à nos partenaires

- L'Agence régionale de santé (ARS) d'Île-de-France, dont les délégations départementales
- L'Observatoire régional des soins non programmés (ORNSP) en Île-de-France
- GCS SESAN, Service numérique de santé
- Les services d'urgences hospitaliers du réseau Oscour®
- Les associations SOS Médecins du réseau SOS Médecins/Santé publique France
- Le réseau Sentinelles/ Inserm
- Services d'états civils des communes informatisées
- Les laboratoires Biomnis et Cerba

Pour rester informé(e) et recevoir les publications de Santé publique France Île-de-France, **nous vous invitons à vous abonner à notre liste de diffusion.**

N'hésitez pas à partager cette invitation avec vos collègues et contacts qui pourraient également trouver ces informations pertinentes.

Cliquez ici pour vous abonner :

[**>> Abonnement <<**](#)

