

## Dépistages des cancers

Date de publication : 15 mai 2024

ÉDITION NATIONALE

# Participation au programme de dépistage organisé du cancer colorectal

Période 2022-2023 et évolution depuis 2010

## Contexte

Le cancer colorectal est, en France, le troisième cancer le plus fréquent et la deuxième cause de décès par cancer. Il représente chaque année 43 000 nouveaux cas et plus de 17 000 décès. Il existe un programme national de dépistage organisé du cancer colorectal (PNDOCCR), dont l'objectif principal est de diminuer la mortalité spécifique grâce à une détection et un traitement précoces des lésions. Généralisé à l'ensemble du territoire national en 2008-2009, ce programme repose sur un test de détection de sang occulte dans les selles et est proposé tous les deux ans à toutes les personnes âgées de 50 à 74 ans à risque moyen de développer un cancer colorectal. En cas de test positif (entre 3 et 4 % des tests réalisés), une coloscopie complète doit être pratiquée. Initialement effectuée par un test au gaïac (Hemoccult®), la recherche de sang occulte dans les selles est réalisée depuis 2015 par un test immunochimique quantitatif (FIT, OC Sensor®) qui se distingue par une plus grande facilité d'utilisation et par une meilleure sensibilité, pour une spécificité équivalente. Ce programme, encadré par un cahier des charges annexé à un arrêté ministériel de 2006, qui suit les recommandations européennes, est organisé à l'échelle régionale par les centres régionaux de coordination des dépistages des cancers (CRCDC). Santé publique France en réalise annuellement une évaluation nationale comprenant, entre autres, le calcul du taux de participation.

## Points clés

### Au niveau national :

- Le taux de participation 2022-2023 est de 34,2 %, stable depuis 2020 et toujours inférieur au seuil européen acceptable (45 %).
- La proportion de personnes avec un test de dépistage non analysable non refait est de 2,7 % (inférieur au référentiel européen de 3 %).
- La proportion de personnes avec un test de dépistage positif est de 3,3 % en baisse régulière depuis le changement de test en 2015.

## Matériel et méthodes

Population dépistée : chaque année, les CRCDC fournissent à Santé publique France, pour chaque département, par sexe, tranche d'âge de 5 ans et régime de sécurité sociale, selon un format standardisé, les effectifs suivants :

- le nombre de personnes invitées à participer au programme ;
- le nombre de personnes exclues du programme ;
- le nombre de personnes ayant réalisé un test de dépistage ;
- le nombre de personnes ayant réalisé un test non analysable non refait ;
- le nombre de personnes ayant réalisé un test dont le résultat est positif.

Population cible : aux niveaux national, régional et départemental, les dénominateurs utilisés pour le calcul des taux de participation sont élaborés à partir des données de population de l'Institut national de la statistique et des études économiques (Insee) pour l'ensemble du territoire (Estimations localisées de population (ELP), réalisées à partir des derniers recensements de population, de l'exploitation statistique des bulletins d'état civil et de plusieurs autres sources administratives). Ces estimations annuelles de population sont disponibles par sexe, âge et département. La population cible pour une année N est calculée comme la moyenne des ELP au début de cette année N et des ELP au début de l'année suivante N+1. La population pour une période de deux ans est calculée comme la moyenne des populations des deux années constituant cette période.

Population exclue : estimée chaque année à partir des données sur le nombre de personnes exclues du dépistage temporairement ou définitivement pour raisons médicales (personnes présentant des symptômes digestifs ou à risque élevé de cancer colorectal...).

Population éligible : la population éligible est obtenue en soustrayant de la population cible le nombre de personnes de 50-74 ans exclues du programme pour raisons médicales.

Indicateurs de performance et analyses : l'évaluation de la performance du programme de dépistage est notamment fondée sur les indicateurs mesurant la participation au programme et les proportions de personnes avec un test non analysable non refait ou un test positif.

- Le taux de participation – population éligible est le rapport entre le nombre de personnes ayant réalisé un test de dépistage sur une période et la population éligible. Nous présentons 2 taux de participation :
  - le taux de participation – population éligible correspond au rapport entre le nombre de personnes dépistées et le nombre de personnes éligibles. Le taux de participation – population éligible est calculé depuis le début de l'évaluation du programme en 2010 ; il est utilisé pour présenter l'évolution de la participation au programme au niveau national.
  - le taux de participation – population cible correspond au rapport entre le nombre de personnes dépistées et le nombre de personnes de l'ensemble de la population cible sans tenir compte des personnes exclues.
- La proportion de personnes avec un test non analysable non refait est le rapport entre le nombre de personnes dont le dernier test réalisé dans l'année est un test non analysable et le nombre personnes ayant réalisé un test de dépistage.
- La proportion de personnes avec un test positif est le rapport entre le nombre de personnes ayant réalisé un test dont le résultat est positif et le nombre de personnes ayant réalisé un test analysable par les centres de lecture des tests de dépistage.

Les taux de participation et les proportions de personnes avec un test non analysable non refait ou avec un test positif, sont standardisés sur l'âge et le sexe par rapport à la population française 2009 (projection Omphale Insee 2007-2042, scénario central). Les taux de participation sont calculés par département, par région et pour la France entière.

Le référentiel européen préconise, pour le taux de participation, un objectif minimal acceptable de 45 % et souhaitable de 65 %.

Les principaux indicateurs de participation au programme national de dépistage organisé du cancer colorectal pour la période 2022-2023 sont présentés aux niveaux national, régional et départemental (tableau 2).

## Résultats

Sur la période 2022-2023 :

- La population cible du dépistage a été estimée à 20,8 millions de personnes (tableau 1).
- La population exclue du PNDCCR représente 2,8 millions de personnes, soit un taux d'exclusion standardisé de 12,8 %, comparable aux périodes précédentes (13,1 % en 2021-2022). Ce taux d'exclusion est globalement identique chez les hommes et chez les femmes. En l'absence de transmission automatique des actes de coloscopies aux CRCDC qui permettrait un suivi précis de la population cible, la collecte des informations nécessaires à l'identification des personnes à exclure du PNDCCR est inégale selon les territoires et ne permet pas une comparaison fiable des taux d'exclusion. Dans les départements où des accords de transfert d'information concernant les coloscopies réalisées ont pu être mis en place entre les CRCDC et les structures locales de soins, les taux d'exclusion sont globalement plus élevés (carte 1).
- La population éligible (population cible – exclusions) est estimée à 17,9 millions de personnes.
- 6,2 millions de personnes ont réalisé un test de dépistage, quel qu'en soit le résultat (positif, négatif ou non analysable), ce qui représente un taux de participation – population éligible standardisé sur l'âge de 34,2 %. Ce taux est stable par rapport à la période précédente (34,2 % en 2021-2022, graphique 1) mais toujours en-deçà du standard européen acceptable de 45 %. Ce taux de participation reste plus élevé chez les femmes (35,4 %) que chez les hommes (32,8 %). Les taux de participation – population éligible les plus bas sont observés en Guyane (9,5 %), en Corse (18,0 %) et en Guadeloupe (22,1 %) et les taux les plus élevés dans les Pays de la Loire (42,9 %), en Bretagne (39,7 %) et dans le Grand Est (39,7 %) (carte 2).
- Pour la seule année 2023, le taux de participation – population éligible est de 35,3 % (36,7 % pour les femmes et 33,8 % pour les hommes).
- Le taux de participation – population cible est de 29,7 %.
- La proportion de personnes avec un test non analysable non refait est de 2,7 %, stable par rapport à 2021-2022 (2,5 %) et inférieure au référentiel européen de 3 %. Elle varie d'un département à l'autre (carte 3). Les données du laboratoire Cerba permettent d'évaluer la proportion de tests non analysables parmi l'ensemble des tests réalisés. Elle est inférieure à 5 % sauf pour la Guyane (31,5 %), la Corse (20,2 %), la Martinique (15,2 %), la Guadeloupe (9,5 %) et PACA (6,3 %) (graphique 2).
- Au total, 201 775 personnes ont eu un résultat de test positif, soit une proportion de 3,3 %, comparable à celle de la période 2021-2022 (3,5 %). Elle baisse néanmoins de façon continue depuis le passage au test immunologique en 2015 (graphique 3). Cette proportion reste plus élevée chez les hommes (3,9 %) que chez les femmes (2,8 %). La répartition géographique de la proportion des personnes avec un test positif chez les femmes et chez les hommes (cartes 4 et 5) montre des proportions globalement plus élevées dans un large quart nord-est et autour de la Méditerranée.

Deux nouvelles modalités de remise des kits de dépistage ont été mises en place en 2022 :

- commande en ligne du kit à réception de l'invitation (depuis mars 2022) ;
- obtention du kit chez un pharmacien (depuis avril 2022).

L'information concernant l'origine des tests commandés ou utilisés est encore très partielle, notamment parce que des kits anciens ne permettant pas cette identification continuent d'être distribués.

**Tableau 1. Principaux indicateurs\* nationaux de participation, d'exclusion, de test non analysable et de test positif – Programme national de dépistage organisé du cancer colorectal pour la période 2022-2023**

Indicateurs	Homme	Femme	Total
Taux de participation – population cible (%)	28,5	30,8	29,7
Taux d'exclusions (%)	12,8	12,8	12,8
Taux de participation – population éligible (%)	32,8	35,4	34,2
Proportion de personnes dont le dernier test de la période est un test non analysable (%)	2,7	2,6	2,7
Proportion de personnes ayant un test immunologique positif (%)	3,9	2,8	3,3

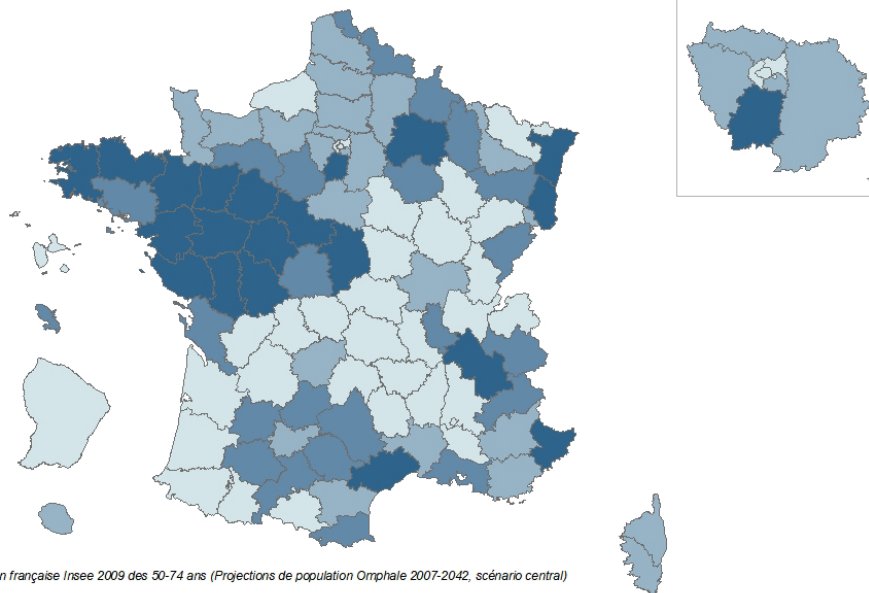
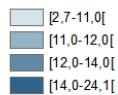
\* Standardisés sur la population française Insee 2009 des 50-74 ans (Projections de population Omphale 2007-2042, scénario central)

Sources : Santé publique France - Données issues des Centres Régionaux de Coordination des Dépistages des Cancers et Estimations localisées de population de l'Insee

**Carte 1. Taux standardisés de personnes exclues par département – Programme national de dépistage organisé du cancer colorectal, période 2022-2023**

Programme national de dépistage organisé du cancer colorectal  
Période 2022-2023  
Taux standardisés\* de personnes exclues, par département

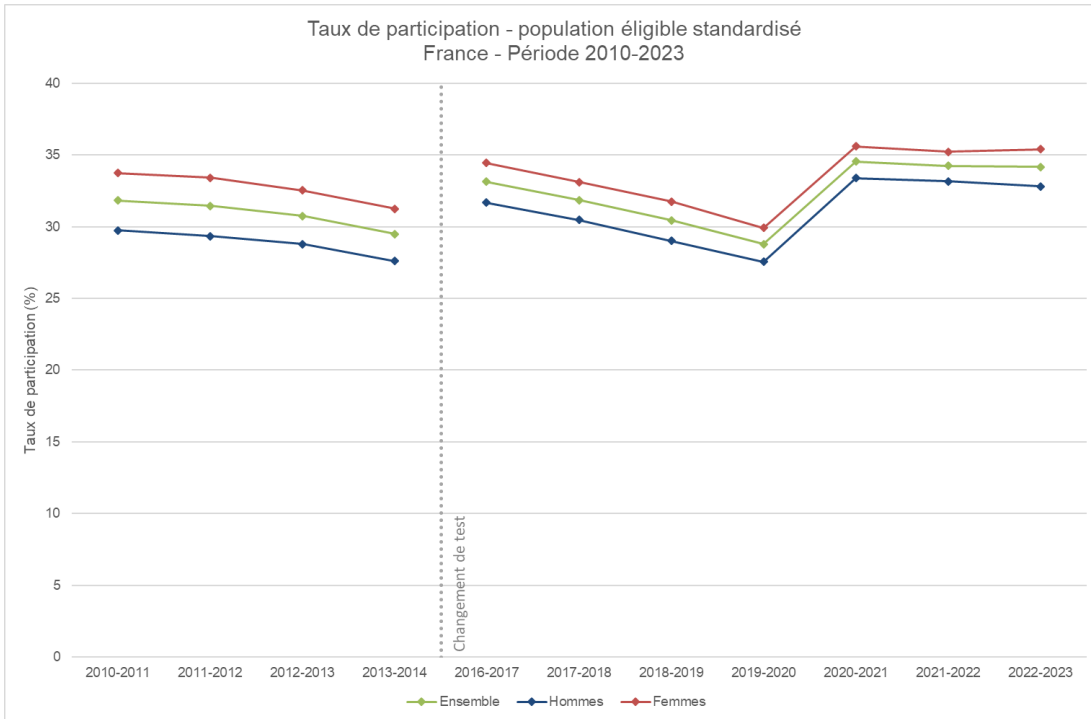
Taux d'exclusions  
standardisés (%)



\* Standardisés sur la population française Insee 2009 des 50-74 ans (Projections de population Omphale 2007-2042, scénario central)

Source : ©IGN-GeoFLA® 2014 ;  
©Santé publique France, 26/02/2024  
Données issues des CRCDC et ELP de l'Insee

**Figure 1. Évolution du taux de participation – population éligible au programme de dépistage organisé du cancer colorectal, par période glissante de 2 ans, par sexe, France entière, 2010 à 2023**



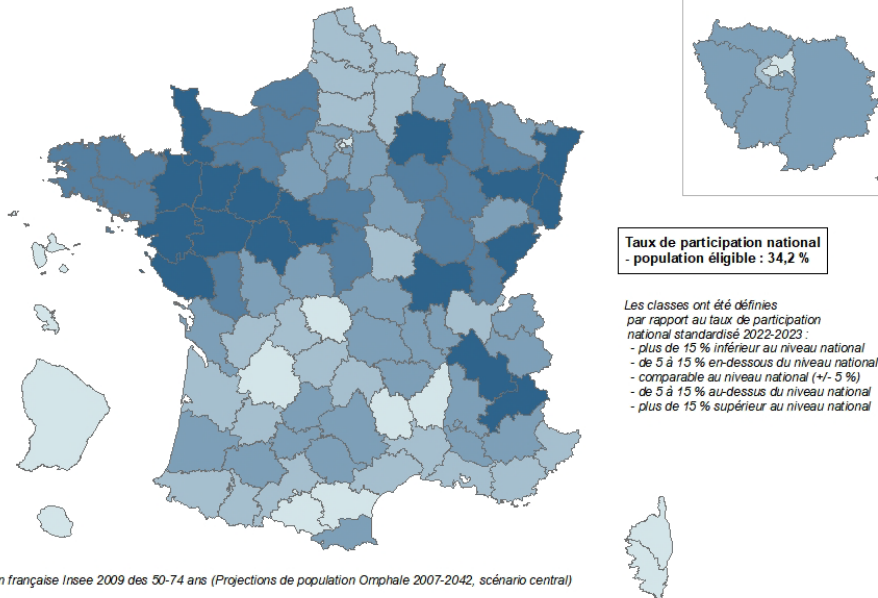
Sources : Données issues des CRCDC et ELP de l'Insee. Traitement Santé publique France, février 2024

**Carte 2. Taux standardisés de participation – population éligible par département – Programme national de dépistage organisé du cancer colorectal, période 2022-2023**

**Programme national de dépistage organisé du cancer colorectal  
Période 2022-2023  
Taux standardisés\* de participation - population éligible, par département**

Taux de participation standardisés (%)

- [9,5-29,1[
- [29,1-32,5[
- [32,5-35,9[
- [35,9-39,3[
- [39,3-46,9[



\* Standardisés sur la population française Insee 2009 des 50-74 ans (Projections de population Orphale 2007-2042, scénario central)

Source : ©IGN-GeoFLA®, 2014 ;  
©Santé publique France, 26/02/2024  
Données issues des CRCDC et ELP de l'Insee

### Carte 3. Taux standardisés de personnes avec un test non analysable non refait par département – Programme national de dépistage organisé du cancer colorectal, période 2022-2023

Programme national de dépistage organisé du cancer colorectal  
Période 2022-2023

Taux standardisés\* de personnes ayant fait un test non analysable non refait, par département

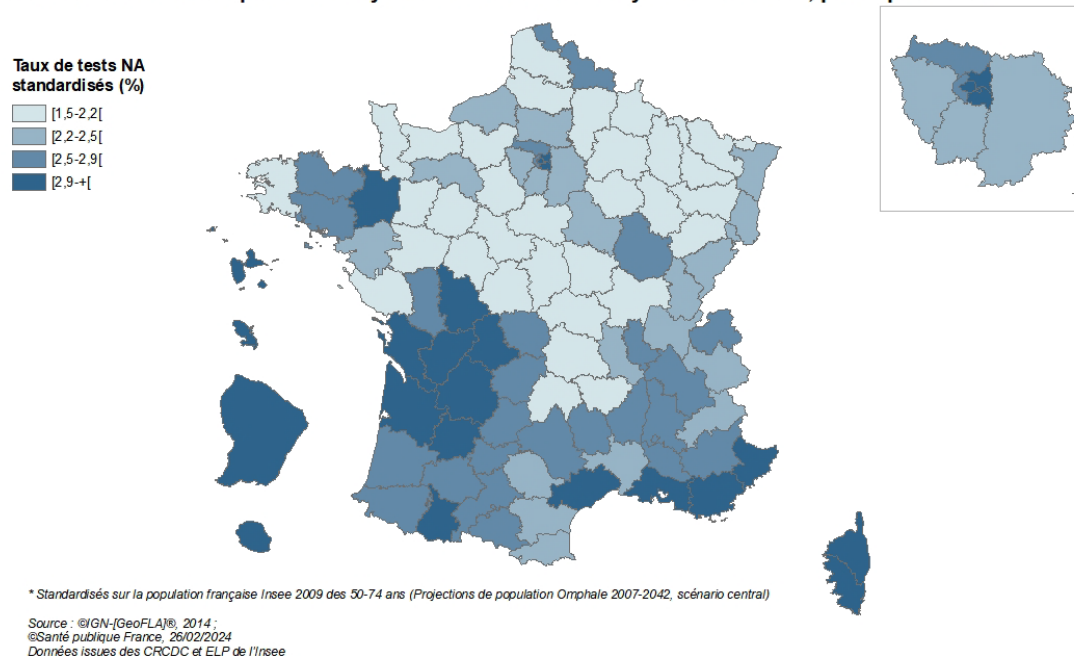
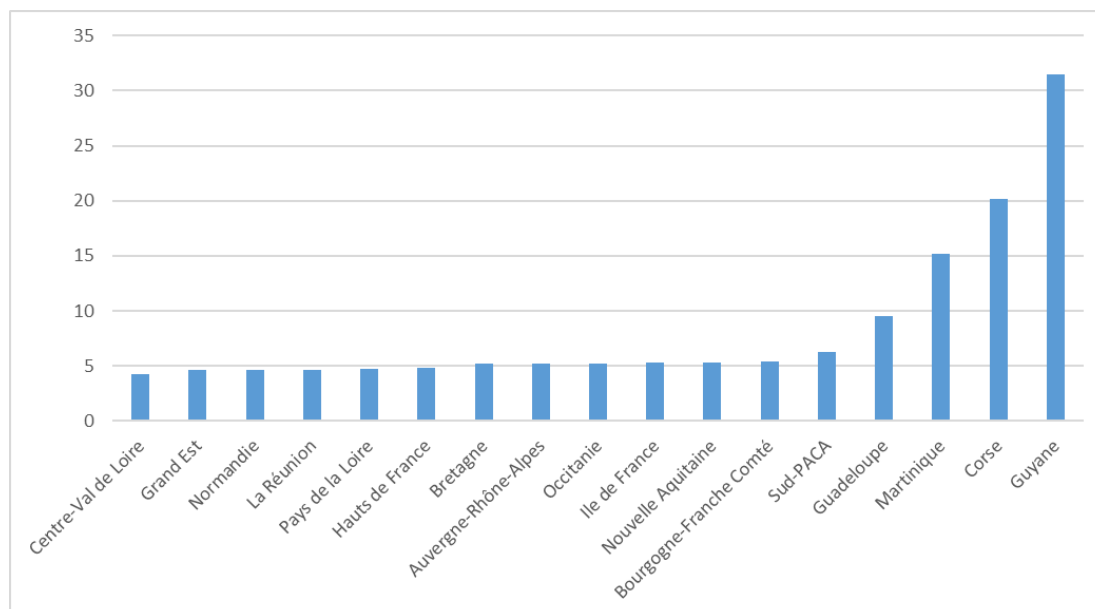
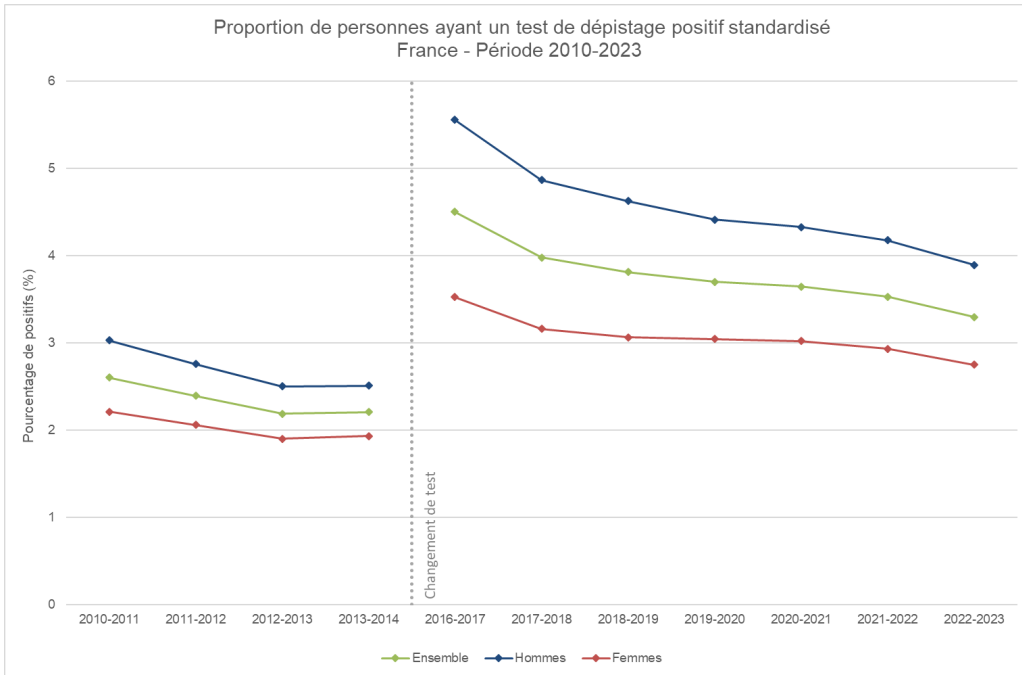


Figure 2. Proportion de tests non analysables parmi l'ensemble des tests réalisés (en %), par région – France entière, année 2023



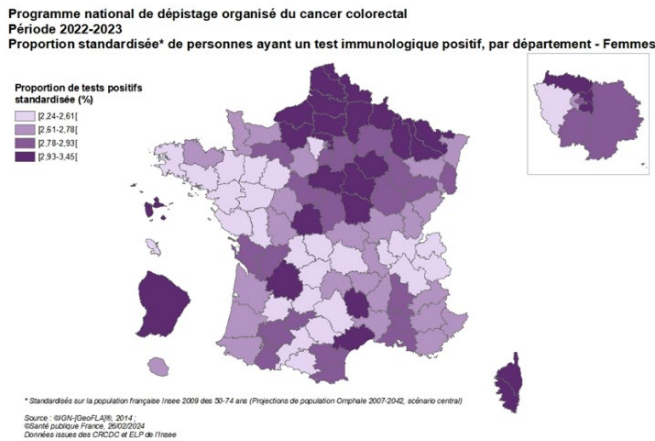
Source : Données issues du logiciel PowerBI-Cerba/Cnam. Traitement Santé publique France, février 2024

**Figure 3. Programme de dépistage organisé du cancer colorectal : évolution de la proportion de personnes ayant un test positif, par période glissante de 2 ans, par sexe – France entière, 2010 à 2023**

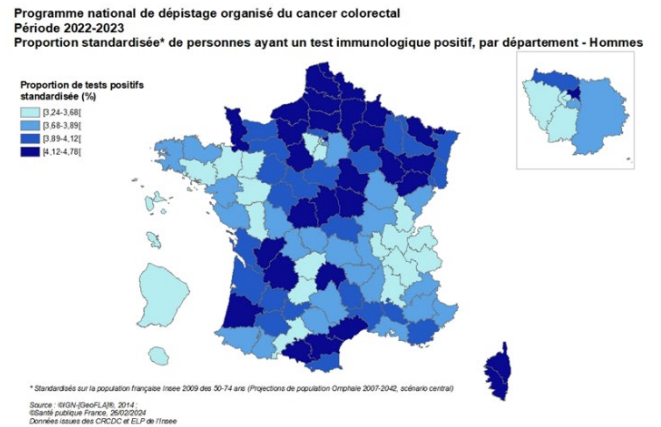


Sources : Données issues des CRCDC et ELP de l'Insee. Traitement Santé publique France, février 2024

**Carte 4. Proportion standardisée de personnes ayant un test positif par département – Programme national de dépistage organisé du cancer colorectal, période 2022-2023 - Femmes**



**Carte 5. Proportion standardisée de de personnes ayant un test positif par département – Programme national de dépistage organisé du cancer colorectal, période 2022-2023 – Hommes**



**Tableau 2. Principaux indicateurs nationaux, régionaux et départementaux de participation au programme national de dépistage organisé du cancer colorectal pour la période 2022-2023**

	50-74 ans					
	Population Insee cible <sup>1</sup>	Nombre de personnes exclues	Nombre de personnes dépistées <sup>2</sup>	Nombre de tests non analysables non refaits	Nombre de tests positifs	Taux de participation - population éligible standardisé <sup>3</sup> (%)
<b>France entière</b>	20 755 841	2 812 513	6 174 643	163 569	201 775	34,2
<b>Auvergne-Rhône-Alpes</b>	2 446 078	297 488	739 745	18 327	22 457	34,3
Ain	202 476	21 053	57 955	1 433	1 720	31,9
Allier	118 197	13 662	36 477	750	1 195	34,3
Ardèche	118 553	12 570	30 846	813	998	29,0
Cantal	54 212	4 511	16 273	334	557	32,2
Drôme	167 378	17 092	50 213	1 334	1 610	33,1
Isère	381 171	62 126	128 639	3 370	3 707	40,2
Loire	236 331	26 396	71 518	1 704	2 271	33,7
Haute-Loire	79 171	8 459	23 656	476	752	33,3
Puy-de-Dôme	208 997	24 123	65 230	1 332	2 030	34,9
Rhône	491 335	68 570	140 848	3 753	4 222	33,3
Savoie	142 866	18 006	43 460	958	1 239	34,8
Haute-Savoie	245 393	20 922	74 630	2 070	2 156	33,2
<b>Bourgogne-Franche-Comté</b>	919 297	107 512	315 299	7 347	10 625	38,2
Côte-d'Or	165 632	16 268	58 952	1 570	1 975	38,9
Doubs	161 557	20 782	57 535	1 378	1 851	40,6
Jura	87 496	10 133	30 577	676	980	39,1
Nièvre	74 369	6 934	21 824	463	862	31,6
Haute-Saône	81 651	9 822	26 043	578	941	35,7
Saône-et-Loire	191 902	25 851	71 463	1 556	2 265	42,1
Yonne	113 724	12 535	35 011	787	1 284	33,8
Territoire de Belfort	42 968	5 189	13 894	339	467	36,5
<b>Bretagne</b>	1 115 854	196 626	368 436	9 458	10 886	39,7
Côtes-d'Armor	214 148	36 109	67 548	1 763	2 132	37,4
Finistère	314 728	65 085	90 596	1 927	2 786	35,9
Ille-et-Vilaine	313 099	58 206	119 643	3 514	3 239	46,8
Morbihan	273 879	37 226	90 649	2 254	2 729	37,8
<b>Centre-Val de Loire</b>	829 754	150 931	262 431	5 269	9 001	38,4
Cher	103 900	22 136	32 130	567	1 106	38,8
Eure-et-Loir	136 107	18 016	41 377	831	1 408	34,8
Indre	79 001	12 218	23 702	460	862	34,9
Indre-et-Loire	190 894	49 254	61 164	1 300	1 995	43,2
Loir-et-Cher	111 858	22 227	37 358	750	1 294	41,2
Loiret	207 995	27 080	66 700	1 361	2 336	36,6
<b>Corse</b>	117 131	13 991	18 593	1 976	636	18,0
<b>Grand Est</b>	1 776 577	286 148	595 810	11 935	20 757	39,7
Ardennes	90 190	11 699	28 292	535	1 100	35,7
Aube	95 999	14 168	31 358	514	1 093	37,9
Marne	171 104	36 776	54 063	946	1 860	39,9
Haute-Marne	59 507	5 985	20 798	333	752	38,5
Meurthe-et-Moselle	219 341	25 967	75 004	1 437	2 552	38,5
Meuse	62 426	8 522	20 968	412	745	38,5
Moselle	341 055	35 695	106 424	1 991	3 933	34,7
Bas-Rhin	359 438	81 840	121 529	2 901	3 975	43,7
Haut-Rhin	250 934	46 614	89 266	2 042	3 079	43,5
Vosges	126 585	18 885	48 108	824	1 668	44,1
<b>Guadeloupe</b>	137 570	9 060	28 277	1 595	875	22,1
<b>Guyane</b>	51 611	1 321	4 680	1 047	125	9,5
<b>Hauts-de-France</b>	1 782 831	237 784	473 069	10 787	17 462	30,5
Aisne	168 741	21 398	46 827	941	1 815	31,4
Nord	739 261	107 243	186 672	5 005	6 762	29,5
Oise	247 807	29 486	64 167	1 437	2 440	29,4
Pas-de-Calais	452 557	56 586	126 379	2 397	4 687	31,7
Somme	174 466	23 072	49 024	1 007	1 758	32,0
<b>Ile-de-France</b>	3 274 510	352 876	923 207	26 175	29 623	31,6
Paris	564 646	37 925	148 668	4 679	4 696	28,2
Seine-et-Marne	400 572	45 611	119 310	2 911	3 948	33,6



Yvelines	407 940	47 348	119 023	2 965	3 501	33,0
Essonne	355 877	58 156	103 650	2 506	3 225	34,9
Hauts-de-Seine	430 513	41 533	120 002	3 064	3 654	30,8
Seine-Saint-Denis	409 665	40 672	105 570	4 002	3 797	28,8
Val-de-Marne	374 886	42 193	109 979	3 395	3 549	33,1
Val-d'Oise	330 411	39 441	97 005	2 653	3 253	33,4
<b>La Réunion</b>	257 996	28 326	64 923	2 480	1 916	28,4
<b>Martinique</b>	135 959	18 002	31 854	2 107	873	26,5
<b>Normandie</b>	1 064 916	124 210	354 834	7 645	12 457	37,3
Calvados	222 512	28 314	73 511	1 526	2 464	37,2
Eure	189 400	22 603	61 729	1 323	2 191	36,8
Manche	173 212	22 177	60 639	1 223	2 084	39,5
Orne	96 982	14 036	31 270	660	1 087	37,0
Seine-Maritime	382 810	37 080	127 685	2 913	4 631	36,6
<b>Nouvelle-Aquitaine</b>	2 042 734	216 740	588 460	17 780	19 221	31,9
Charente	123 168	10 966	34 904	1 192	1 243	30,7
Charente-Maritime	243 267	31 682	74 030	2 254	2 443	34,3
Corrèze	85 720	10 187	23 252	606	698	30,3
Creuse	44 744	4 049	11 721	324	372	28,4
Dordogne	157 951	15 910	40 391	1 202	1 421	27,7
Gironde	496 152	40 151	143 910	4 353	4 643	31,4
Landes	153 598	15 395	47 674	1 375	1 693	34,2
Lot-et-Garonne	114 748	14 492	29 966	888	983	29,5
Pyrénées-Atlantiques	237 112	21 909	69 925	1 977	2 247	32,3
Deux-Sèvres	126 128	19 160	38 599	1 035	1 164	35,9
Vienne	136 032	19 685	39 565	1 501	1 266	33,5
Haute-Vienne	124 115	13 157	34 523	1 073	1 048	30,8
<b>Occitanie</b>	1 958 350	279 495	532 821	14 232	17 524	31,3
Ariège	55 440	5 331	14 038	346	466	27,6
Aude	134 401	16 519	34 512	853	1 203	28,8
Aveyron	99 682	13 638	28 033	772	888	32,8
Gard	257 954	31 767	69 478	1 700	2 292	30,3
Haute-Garonne	396 780	53 817	108 000	2 860	3 195	31,4
Gers	72 103	11 123	21 127	574	718	34,1
Hérault	373 314	72 167	91 650	2 789	3 306	30,0
Lot	67 818	8 757	19 946	495	605	33,6
Lozère	27 633	3 243	6 985	191	240	28,4
Hautes-Pyrénées	82 536	8 631	23 933	898	779	31,8
Pyrénées-Orientales	169 526	24 594	48 919	1 141	1 701	33,0
Tarn	135 263	19 486	38 978	876	1 206	33,1
Tarn-et-Garonne	85 902	10 424	27 222	737	925	35,6
<b>Pays de la Loire</b>	1 193 013	249 743	407 039	7 910	12 142	42,9
Loire-Atlantique	424 241	91 744	144 567	3 399	4 179	43,4
Maine-et-Loire	246 481	60 268	85 580	1 449	2 407	46,0
Mayenne	96 986	19 663	32 822	546	987	42,3
Sarthe	180 564	34 307	58 928	939	1 918	40,1
Vendée	244 740	43 762	85 142	1 577	2 651	41,6
<b>Provence-Alpes-Côte d'Azur</b>	1 651 661	242 263	465 165	17 499	15 195	32,7
Alpes-de-Haute-Provence	60 263	7 133	18 475	494	674	34,2
Hautes-Alpes	50 965	7 622	17 966	431	580	40,9
Alpes-Maritimes	356 676	68 913	91 319	3 302	2 878	31,5
Bouches-du-Rhône	622 212	90 426	173 401	8 371	5 607	32,5
Var	377 701	46 603	107 304	3 258	3 534	31,9
Vaucluse	183 845	21 567	56 700	1 643	1 922	34,5
Alpes-Maritimes	356 676	68 913	91 319	3 302	2 878	31,5
Bouches-du-Rhône	622 212	90 426	173 401	8 371	5 607	32,5
Var	377 701	46 603	107 304	3 258	3 534	31,9
Vaucluse	183 845	21 567	56 700	1 643	1 922	34,5

<sup>1</sup> Population ELP (Estimations Localisées de Population) non consolidée par l'Insee

<sup>2</sup> Nombre de personnes de 50 à 74 ans ayant effectué un test de dépistage au cours de la période évaluée, quel que soit le résultat du test (positif, négatif, ou non analysable)

<sup>3</sup> Standardisation sur la population française Insee 2009 (Projections de population Omphale (scénario central) 2007-2042)

## Pour aller plus loin

Quintin C, Plaine J, Rogel A, de Maria F. Premiers indicateurs de performance du programme de dépistage du cancer colorectal (participation, tests non analysables, tests positifs). Évolution depuis 2010 et focus sur les années Covid 2020-2021 en France. Bull Épidémiol Hebd. 2023;(14):266-72. [http://beh.santepubliquefrance.fr/beh/2023/14/2023\\_14\\_3.html](http://beh.santepubliquefrance.fr/beh/2023/14/2023_14_3.html)

Quintin C, Denis B, Rogel A, Plaine J, Seitz JF. Vers une meilleure estimation des taux de participation au Programme national français de dépistage organisé du cancer colorectal. Bull Épidémiol Hebd. 2024;(5):70-81. <http://beh.santepubliquefrance.fr/beh/>

## Auteurs

Cécile Quintin, Aude D'Arco, Julie Plaine

## Remerciements

Nous remercions les CRCDC pour la qualité de leurs données et de nos échanges.

**Pour nous citer :** Bulletin. Dépistages organisés. Participation au programme de dépistage organisé du cancer colorectal, période 2022-2023 et évolution depuis 2010. Édition nationale. Mai 2024. Saint-Maurice : Santé publique France, 10 p. Directrice de publication : Caroline Semaille

**Dépôt légal :** 15 mai 2024

**Contact :** [cecile.quintin@santepubliquefrance.fr](mailto:cecile.quintin@santepubliquefrance.fr)