

SURVEILLANCE SANITAIRE en BOURGOGNE-FRANCHE-COMTÉ

Point n°2024/20 du 16 mai 2024

POINTS D'ACTUALITÉS

Bronchiolite : deux études françaises démontrent l'efficacité du Beyfortus® dans la prévention des cas graves et la réduction des hospitalisations chez les nourrissons

Incidence moindre du cancer du sein dans la région mais une mortalité égale au reste de la France (A la Une)

Rencontres de Santé publique France – format hybride – 13 et 14 juin 2024 à Paris au Beffroi de Montrouge
[Inscription - programme](#)

| A la Une |

Le dépistage du cancer du sein en Bourgogne-Franche-Comté

1. Contexte national

Avec près de 60 000 nouveaux cas et 12 000 décès par an, le cancer du sein est le cancer le plus fréquent chez la femme en France, et la première cause de décès par cancer. Le programme national de dépistage organisé du cancer du sein invite tous les 2 ans les femmes âgées de 50 à 74 ans à effectuer une mammographie de dépistage, complétée par un examen clinique des seins ; soit une population cible de près de 10 millions de femmes. Ainsi, 6 cancers du sein sur 10 sont dépistés à un stade précoce. La participation des femmes à ce dépistage reste faible (46,5 % sur la période 2022-2023), et en baisse par rapport aux années précédentes (47,7 % en 2021-2022). L'impact de l'épidémie de COVID-19 sur la participation perdure, avec une chute de la celle-ci au cours de l'année 2020.

2. Participation au dépistage organisé

La Bourgogne-Franche-Comté fait partie des régions qui présentent le taux de dépistage du cancer du sein le plus élevé (54,1 %) avec la Normandie et la Bretagne. Dans la région, le département de la Côte-d'Or présente le taux de participation le plus élevé avec 57,8 % des femmes invitées (au troisième rang des départements français).

3. Incidence et mortalité du cancer du sein

Le Système National des Données de Santé (SNDS) et les données des registres des cancers du réseau Francim montrent une incidence moindre du cancer du sein en Bourgogne-Franche-Comté par rapport au reste du territoire métropolitain¹. Entre 2007 et 2016, on observe un taux d'incidence standardisé de 89 personnes années pour 100 000 habitants dans la région contre 98 en France, ce qui en fait la région au taux d'incidence le plus bas. Les départements de la Haute-Saône, du Doubs (avec 88 personnes années pour chaque), du Territoire de Belfort (avec 87 personnes années) et du Jura (avec 84 personnes années) se placent parmi les 10 départements aux taux d'incidence les plus bas.

D'après les données de CépiDC et de l'Insee, entre 2007 et 2014, le taux de mortalité standardisé par cancer du sein dans la région était le même que celui de la France, soit 15 pour 100 000 personnes années.

Malgré une participation plus importante au dépistage en Bourgogne Franche-Comté, on observe un contraste entre une incidence moindre du cancer du sein dans la région et une mortalité qui reste similaire au reste du territoire métropolitain.

Pour aller plus loin :

[Dossier Santé publique France sur le dépistage du cancer du sein](#)

[Dossier Santé publique France sur les cancers Centre régional de coordination des dépistages des cancers de Bourgogne Franche-Comté](#)

4. Comment agir au quotidien pour limiter les risques de développer un cancer du sein ?

Parmi les facteurs de risque connus du cancer du sein, des facteurs liés au mode de vie ont été identifiés, notamment la consommation d'alcool, le tabagisme, le surpoids/obésité et le manque d'activité physique.

Santé publique France a développé des dispositifs d'informations et d'aide accessibles à tous pour comprendre les enjeux de santé, réduire les risques et adopter des comportements favorables à sa santé.

En savoir plus : Sur le tabac :

- site [tabac-info-service.fr](#)
- tout savoir sur le [tabac](#) (dossier)

Sur la consommation d'alcool :

- site [alcool-info-service.fr](#)
- tout savoir sur l'[alcool](#) (dossier)

Sur la sédentarité et l'obésité :

- site [mangerbouger.fr](#)
- tout savoir sur l'[alimentation et l'activité physique](#) (dossier)

¹ [Estimations régionales et départementales d'incidence et de mortalité par cancers en France, 2007-2016 - Bourgogne-Franche-Comté](#)

| Veille internationale |

Sources : European Centre for Disease Control (ECDC) et World Health Organization (WHO)

08/05/2024 : L'ECDC publie un rapport sur l'augmentation fulgurante de la coqueluche en Europe avec plus de 25 000 cas rapportés en 2023 et plus de 32 000 cas de janvier à mars 2024. Cette épidémie touche particulièrement les enfants de moins de 6 mois avec les morbidité et mortalité les plus élevées ([lien](#)).

| La gastroentérite aiguë |

La surveillance des gastroentérites aiguës (GEA) s'effectue à partir des indicateurs suivants (tous âges):

- Pourcentage hebdomadaire de gastroentérites parmi les diagnostics des associations SOS Médecins (Dijon, Sens, Besançon, Auxerre, source: SurSaUD®)

- Pourcentage hebdomadaire de gastroentérites parmi les diagnostics des services d'urgences de la région adhérent à SurSaUD®

Au niveau national :

- ▶ L'augmentation des cas de gastroentérite s'observe habituellement entre décembre et janvier avec un pic, en général durant les deux premières semaines de janvier.
- ▶ L'activité des associations SOS Médecins est faible sur une majeure partie du territoire, elle reste modérée en Bretagne, Normandie et en Martinique.
- ▶ L'activité des urgences reste modérée sur la majeure partie du territoire métropolitain, et élevée en Guadeloupe et à Saint-Martin.

En Bourgogne-Franche-Comté : Activité faible et modérée selon les sources

- ▶ L'activité des associations SOS Médecins pour gastroentérite aiguë diminue (4,9 % des actes en S19 vs 6,9 % en S-1, figure 1)
- ▶ L'activité des services d'urgence est stable (1,3 % des passages en S19 vs 1,3 % en S-1, figure 2).
- ▶ L'activité SOS Médecins se situe dans les valeurs observées à la même période la saison précédente de même que pour celle des urgences.

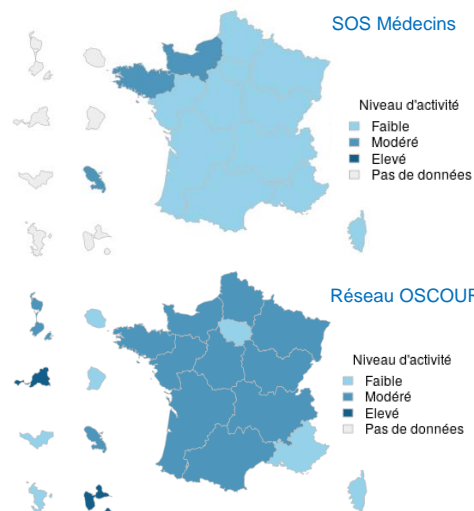


Figure 1 : Evolution hebdomadaire du nombre et des pourcentages de diagnostics de gastroentérites des associations SOS Médecins (Dijon, Sens, Besançon, Auxerre, source : SurSaUD®), données au 16/05/2024

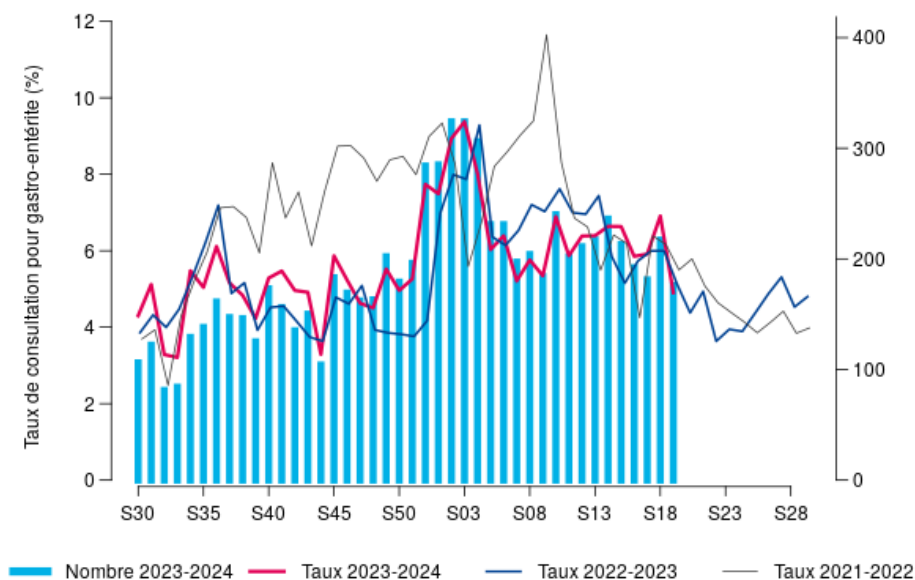
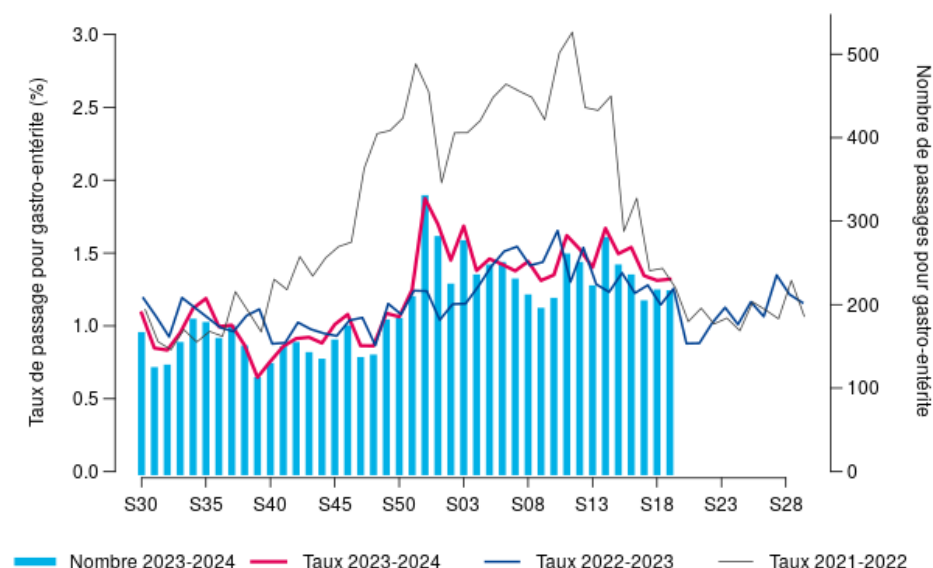


Figure 2 : Evolution hebdomadaire du nombre et des pourcentages de gastroentérites parmi les diagnostics des services d'urgences de Bourgogne-Franche-Comté adhérent à SurSaUD®, données au 16/05/2024



| Surveillance de 5 maladies infectieuses à déclaration obligatoire (MDO) |

La Cellule régionale dispose en temps réel des données de 5 MDO déclarées dans la région : infection invasive à méningocoque (IIM), hépatite A, rougeole, légionellose et toxi-infection alimentaire collective (TIAC). Les résultats sont présentés en fonction de la date d'éruption pour la rougeole (si manquante, elle est remplacée par celle du prélèvement ou de l'hospitalisation et, en dernier recours, par la date de notification), de la date d'hospitalisation pour l'IIM, de la date de début des signes pour l'hépatite A et la légionellose et de la date du premier cas pour les TIAC (si manquante, elle est remplacée par la date du repas ou du dernier cas, voire en dernier recours par la date de la déclaration des TIAC).

Tableau 1 : Nombre de MDO déclarées par département (mois en cours M et cumulé année A) et dans la région 2021-2024, données arrêtées au 16/05/2024

	Bourgogne-Franche-Comté																2024*	2023	2022	2021
	21		25		39		58		70		71		89		90					
	M	A	M	A	M	A	M	A	M	A	M	A	M	A	M	A				
IIM	0	2	0	2	0	0	0	0	0	0	0	7	0	0	0	1	12	17	8	2
Hépatite A	0	0	0	1	0	1	0	0	0	0	0	3	0	1	0	1	7	29	14	19
Légionellose	0	3	0	8	0	0	0	0	0	4	0	1	0	0	0	1	17	109	134	148
Rougeole	2	4	0	3	0	0	0	0	0	0	0	0	0	0	0	3	10	2	0	0
TIAC ¹	0	2	0	2	0	0	0	2	0	2	0	3	0	1	0	2	14	83	44	39

¹ Les données incluent uniquement les DO et non celles déclarées à la Direction générale de l'alimentation (DGAL).

* données provisoires - Source : Santé publique France

| Surveillance non-spécifique (SurSaUD®) |

Les indicateurs de la SURveillance SANitaire des Urgences et des Décès (SurSaUD®) présentés ci-dessous sont :

- le nombre de passages aux urgences toutes causes par jour, (tous âges et chez les 75 ans et plus) des services d'urgences adhérant à SurSaUD®
- le nombre d'actes journaliers des associations SOS Médecins, (tous âges) (Dijon, Sens, Besançon) à SurSaUD®

Commentaires :

Il n'y a pas d'augmentation inhabituelle de l'activité des services d'urgences (figure 3) et des associations SOS Médecins (figure 4).

Figure 3 : Nombre de passages aux urgences de Bourgogne-Franche-Comté par jour au cours de 6 derniers mois, tous âges et chez les 75 ans et plus (Source : OSCOUR®)

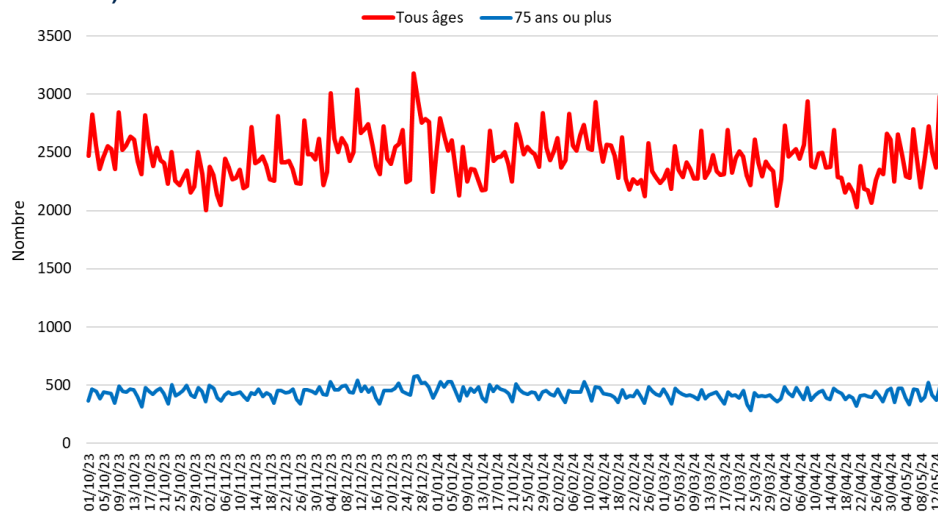
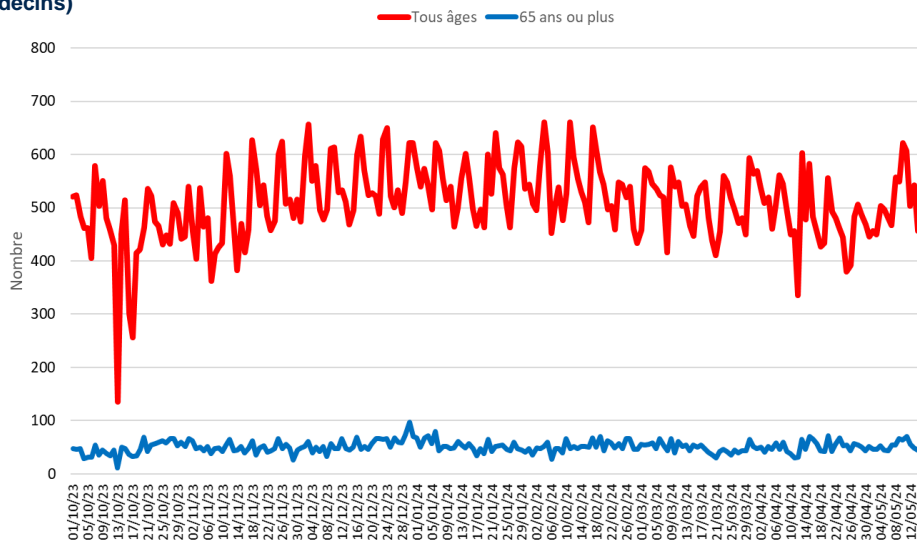


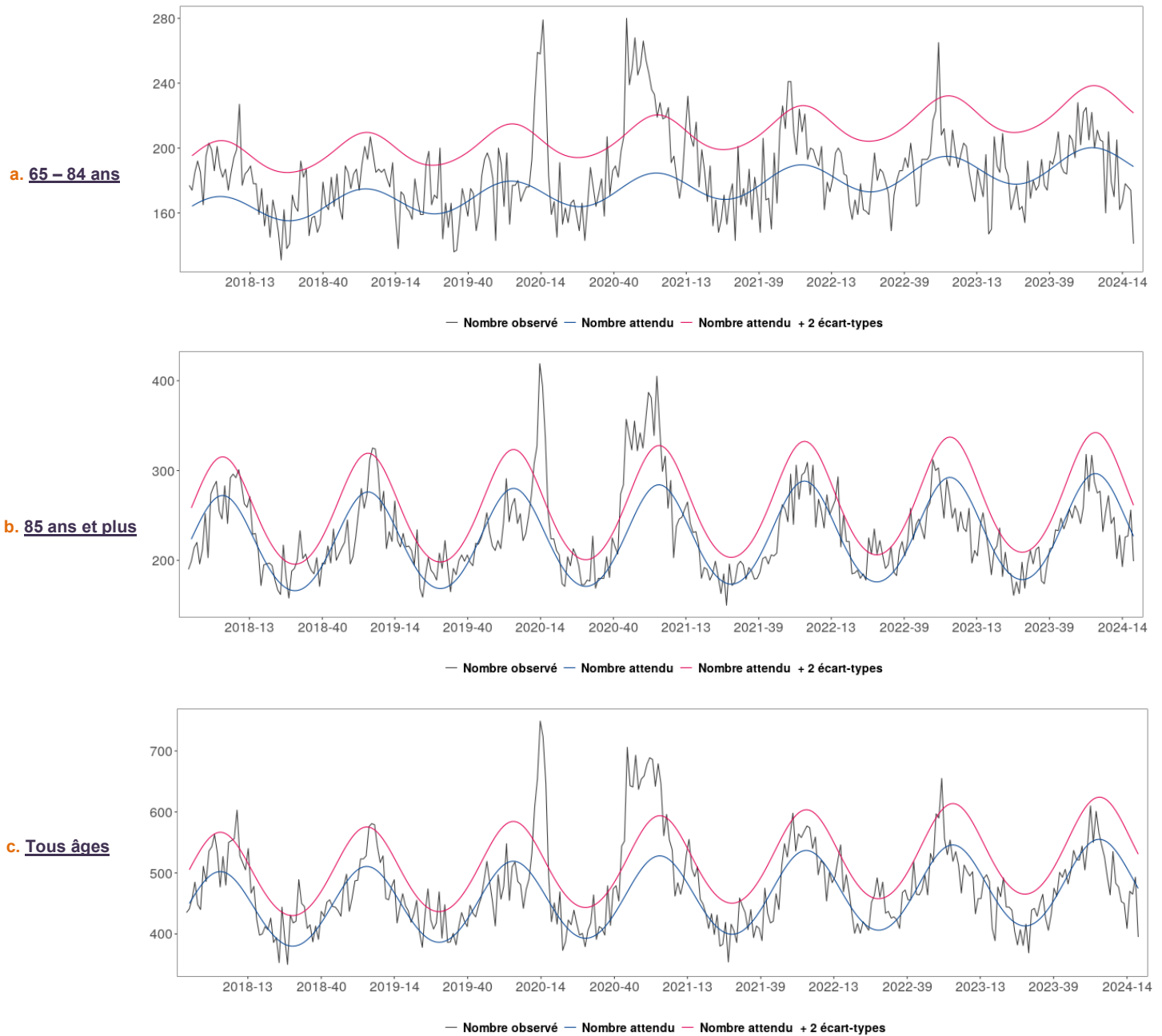
Figure 4 : Nombre d'actes SOS Médecins de Bourgogne-Franche-Comté par jour au cours de 6 derniers mois, tous âges et chez les 65 ans et plus (Source : SOS Médecins)



| Mortalité toutes causes |

Figure 5 : Mortalité régionale toutes causes, pour les classes d'âge 65-84 ans (a), 85 ans et plus (b), tous âges (c) jusqu'à la semaine 18-2024 (Source : Insee, au 14/05/2024)

Le nombre de décès des 3 dernières semaines doit être considéré comme provisoire car une partie de ces décès n'a pas encore été remontée à la Cellule régionale



Commentaire :

Aucun excès de mortalité toutes causes et tous âges n'est observé en S18-2024 en Bourgogne-Franche-Comté.

| Points épidémiologiques de Bourgogne-Franche-Comté |

Tous les points épidémiologiques de la région sont disponibles sur le site de Santé publique France à cette adresse :

<https://www.santepubliquefrance.fr/regions/bourgogne-franche-comte/publications/#tabs>

| Coordonnées du Point Focal Régional des alertes sanitaires pour signaler tout événement présentant un risque de santé publique |



Département Veille et sécurité sanitaire

Point Focal Régional (PFR) des alertes sanitaires

Tél : 0 809 404 900

Fax : 03 81 65 58 65

Courriel : ars-bfc-alerte@ars.sante.fr

| Remerciements des partenaires locaux |

Nous remercions nos partenaires de la surveillance locale :

Réseau SurSaUD®, ARS siège et délégations territoriales, Samu Centre 15, Laboratoires de virologie de Dijon et de Besançon, Services de réanimation de Bourgogne-Franche-Comté et l'ensemble des professionnels de santé qui participent à la surveillance.



Hôpital privé
Dijon Bourgogne



Des informations nationales et internationales sont accessibles sur les sites du Ministère chargé de la Santé et des Sports :

<http://social-sante.gouv.fr/>

et de l'Organisation mondiale de la Santé :

<http://www.who.int/fr>

Equipe de la Cellule régionale de Santé publique France en Bourgogne Franche-Comté

Coordonnateur
Olivier Retel

Epidémiologistes
François Clinard
Elodie Terrien
Sabrina Tessier

Assistante
Marilène Ciccardini

Renfort COVID-19
Hélène Da Cruz

Interne de santé publique
Pierre PAMART

Directrice de la publication
Dr Caroline Semaille,
Directrice Générale
de Santé publique France

Rédacteurs
L'équipe de la Cellule régionale

Diffusion
Cellule régionale Bourgogne-Franche-Comté
2, place des Savoirs
BP 1535 21035 Dijon Cedex
Tél. : 03 80 41 99 41
Fax : 03 80 41 99 53
Courriel :

cire-bfc@santepubliquefrance.fr

Retrouvez-nous sur :
<http://www.santepubliquefrance.fr>