

| Information |

Interruption de la transmission des données de passages aux urgences de plusieurs établissements

Suite à un changement d'infrastructure chez le prestataire maintenant la plateforme régionale, la transmission des résumés de passages aux urgences de plusieurs établissements a été interrompue à partir du 15 octobre (en milieu de semaine 42).

Les établissements affectés sont le CHU de Poitiers, le CH de Niort, le CH Nord Vienne, le CH de Saintes ainsi que les Polycliniques d'Inkerman et de Poitiers.

Cela représente la moitié des passages aux urgences d'Oscour pour le Poitou-Charentes. Afin de conserver des données représentatives de l'activité dans l'ensemble de la région, et comme nous espérons un rétablissement rapide de la transmission, nous avons conservé les établissements déjà présents dans nos analyses.

Aussi, une baisse est constatée dans les indicateurs quantitatifs des passages aux urgences. Nous recommandons donc aux lecteurs de privilégier la proportion de passages aux urgences pour une pathologie plutôt que l'effectif.

Les données SOS-Médecins et la mortalité ne sont pas affectés par cet incident.

| Tendances de la semaine 42 (du 12/10/2015 au 18/10/2015) |

Volume globale d'activité : En diminution pour SOS Médecin.

Gastro-entérites : Stable pour les urgences et en diminution pour SOS-Médecins

Grippe et syndromes grippaux : Cas sporadiques

Bronchiolite : Activité en diminution

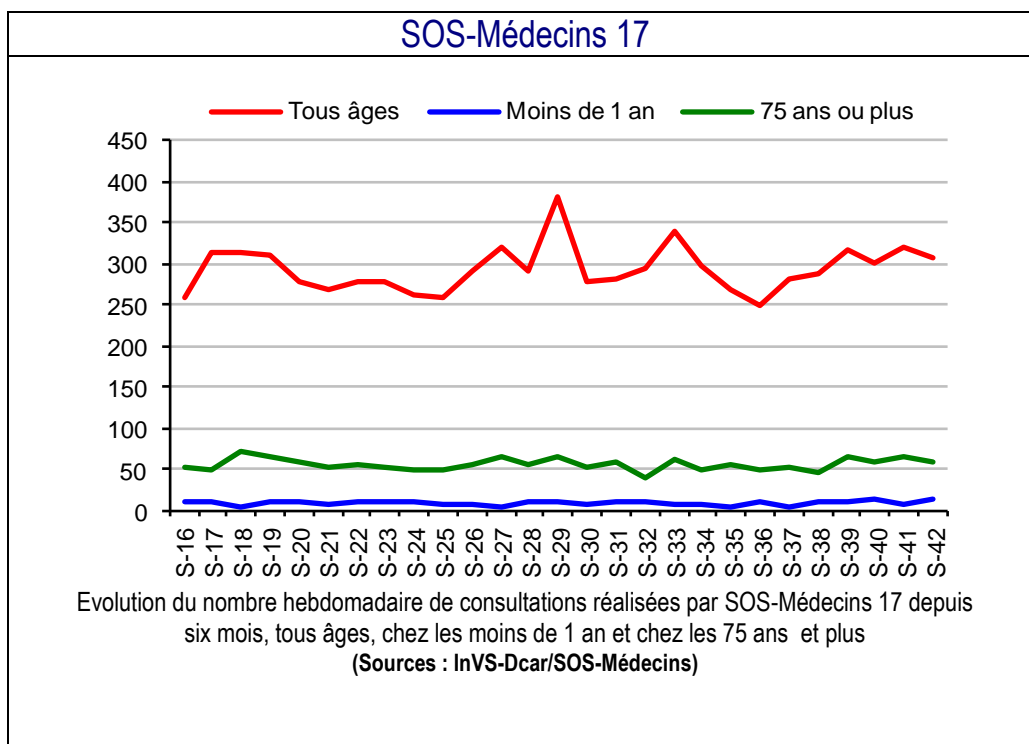
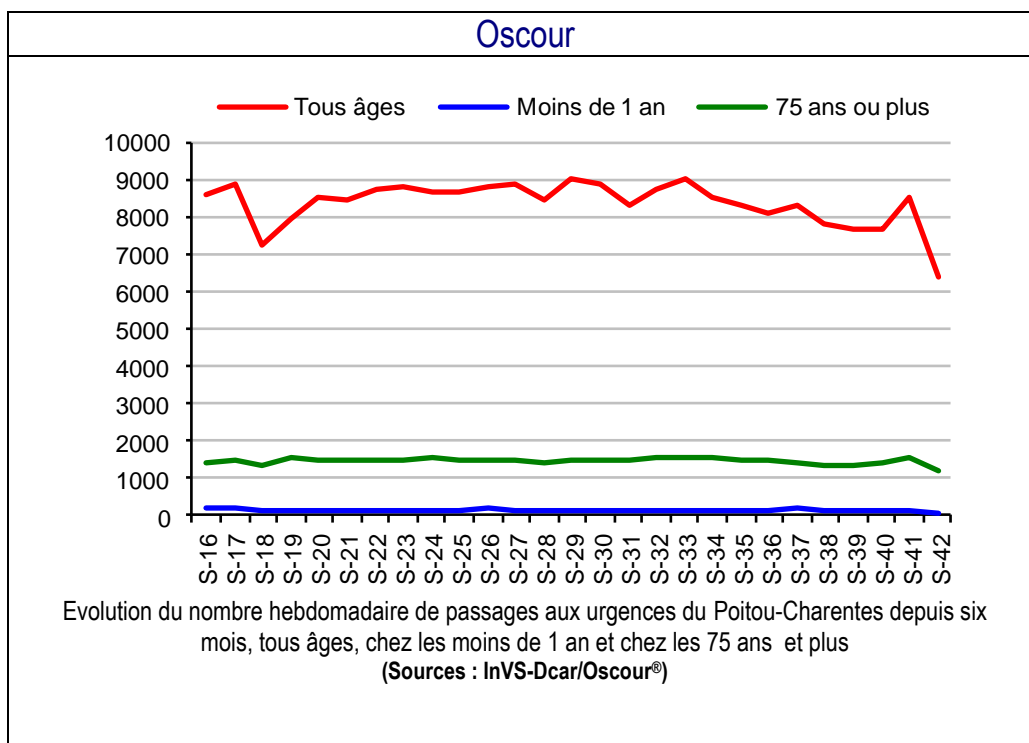
Mortalité : Stable

Urgences hospitalières

Le volume global d'activité aux urgences n'est pas interprétable en raison de l'incident évoqué en première page.

SOS-Médecins 17

En semaine 42-2015, l'activité SOS-Médecin était en légère diminution par rapport à la semaine précédente (-1,7%)

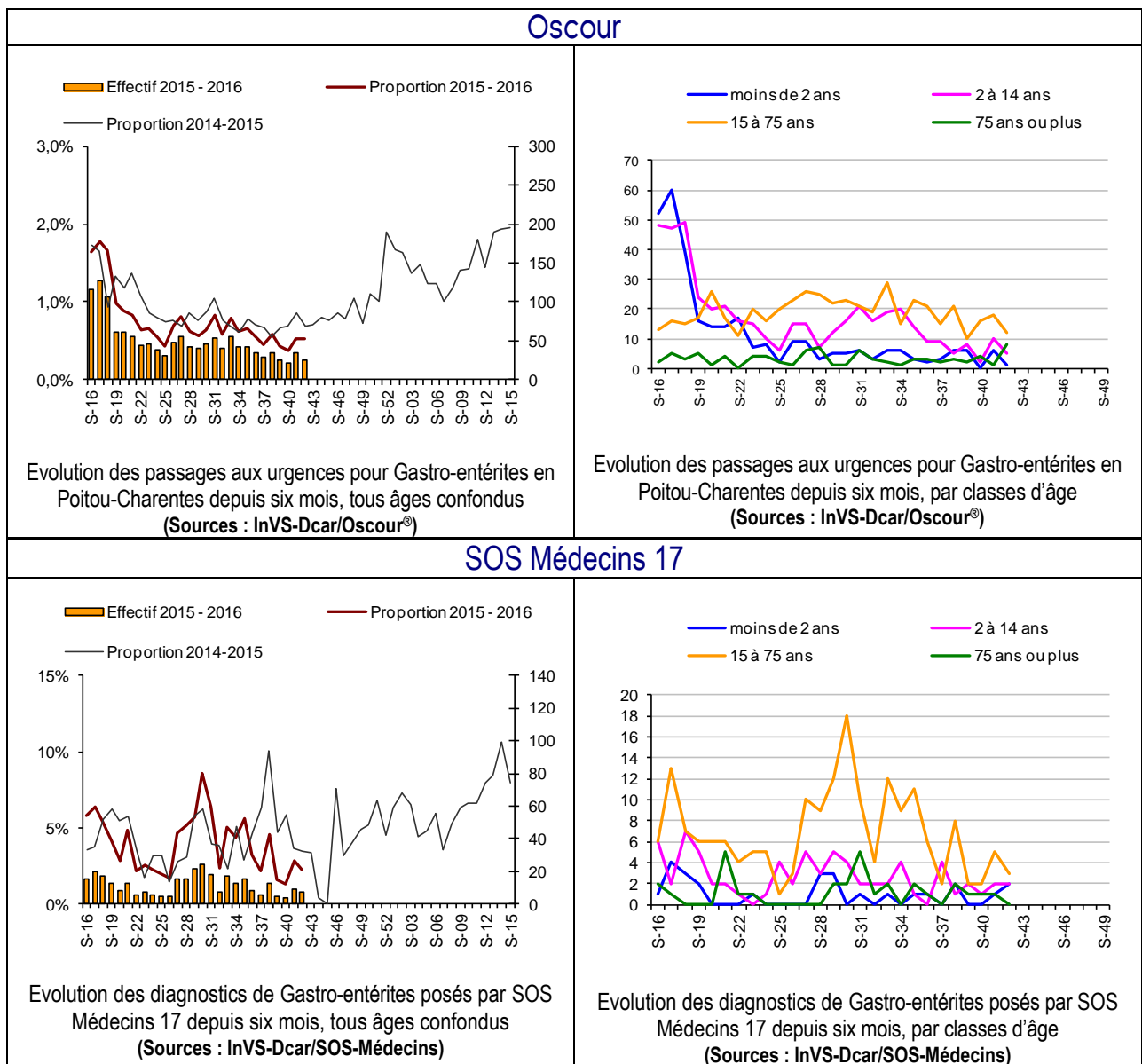


En Poitou-Charentes

En semaine 24-2015, la proportion de passages aux urgences pour gastro-entérite et le nombre de consultation SOS-Médecins sont restés stable par rapport à la semaine précédente. Les proportions sont inférieures à celles observées à la même période de l'année précédente.

En France

Les passages aux urgences pour gastro-entérite sont en hausse chez les adultes de plus de 75 ans (+49% soit +17 passages) et stables ou en diminution dans les autres classes d'âge. Les effectifs sont très proches de ceux des deux années précédentes. Les visites SOS Médecins pour gastro-entérite sont stables pour toutes les classes d'âge, dans des valeurs comparables aux deux années précédentes.



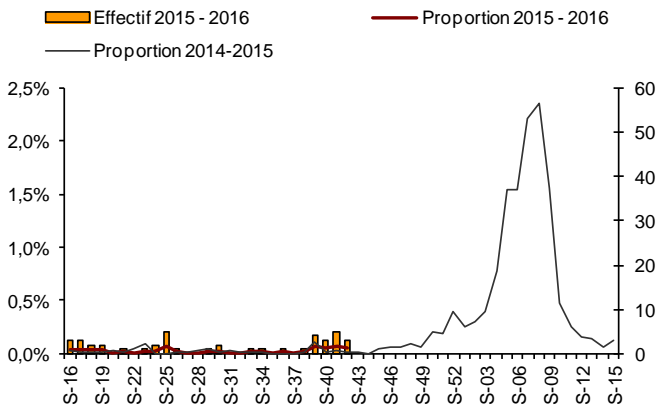
En Poitou-Charentes

En semaine 42-2015, les proportions de passage aux urgences et de consultation SOS Médecin pour grippe sont restées faibles.

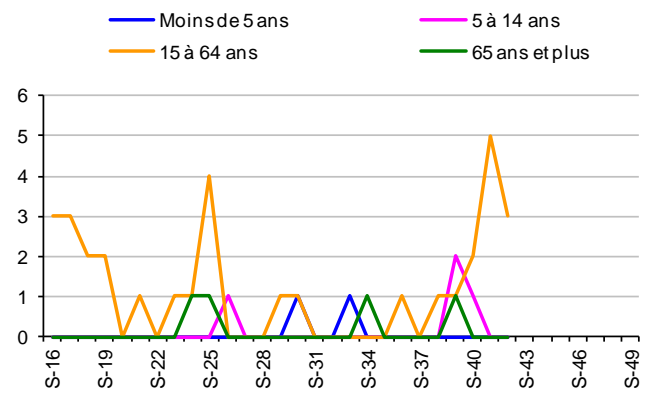
En France

Les recours pour syndrome grippal sont stables ou en légère baisse dans toutes les classes d'âge. Les visites SOS Médecins pour grippe/syndrome grippal sont en légère hausse toutes classes d'âge confondues. Les effectifs de ces deux sources se situent dans des valeurs comparables à celles des deux années précédentes.

Oscour

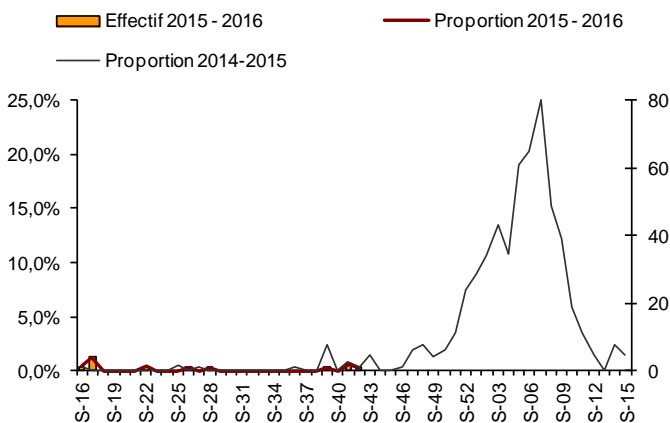


Evolution des passages aux urgences pour Grippe et syndromes grippaux en Poitou-Charentes depuis six mois, tous âges confondus (Sources : InVS-Dcar/Oscour®)

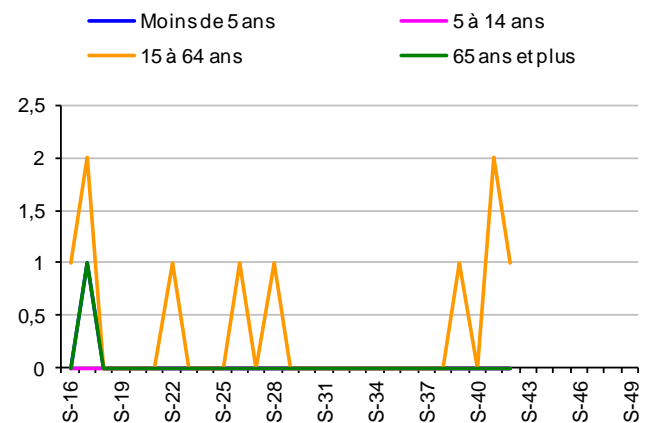


Evolution des passages aux urgences pour Grippe et syndromes grippaux en Poitou-Charentes depuis six mois, par classes d'âge (Sources : InVS-Dcar/Oscour®)

SOS-Médecins 17



Evolution des diagnostics de Grippe et syndromes grippaux posés par SOS-Médecins 17 depuis six mois, tous âges confondus (Sources : InVS-Dcar/SOS-Médecins)



Evolution des diagnostics de Grippe et syndromes grippaux posés par SOS-Médecins 17 depuis six mois, par classes d'âge (Sources : InVS-Dcar/SOS-Médecins)

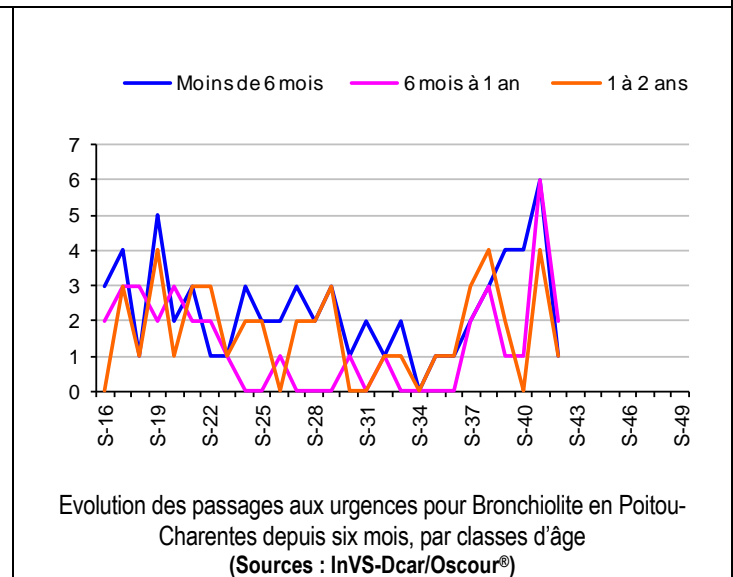
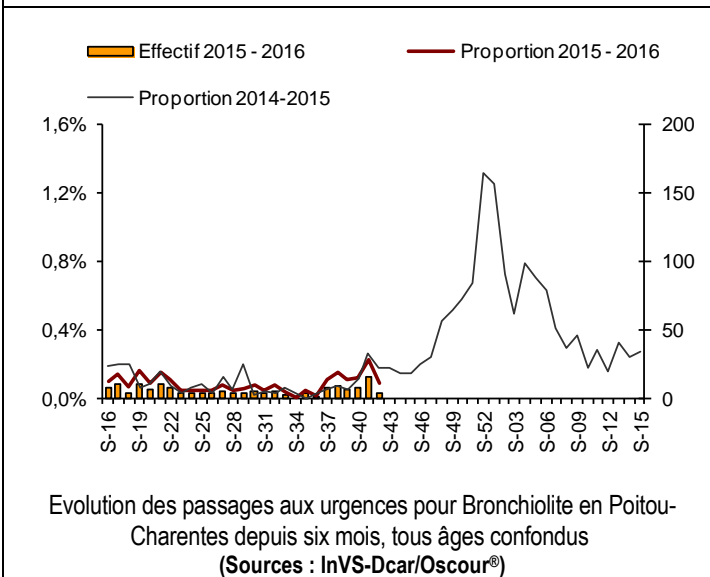
En Poitou-Charentes

En semaine 42-2015, la proportion de passages aux urgences pour bronchiolite et les consultations SOS Médecins pour bronchiolite ont diminué. Les niveaux atteints étaient comparable a ceux observés l'année précédente sur la même période.

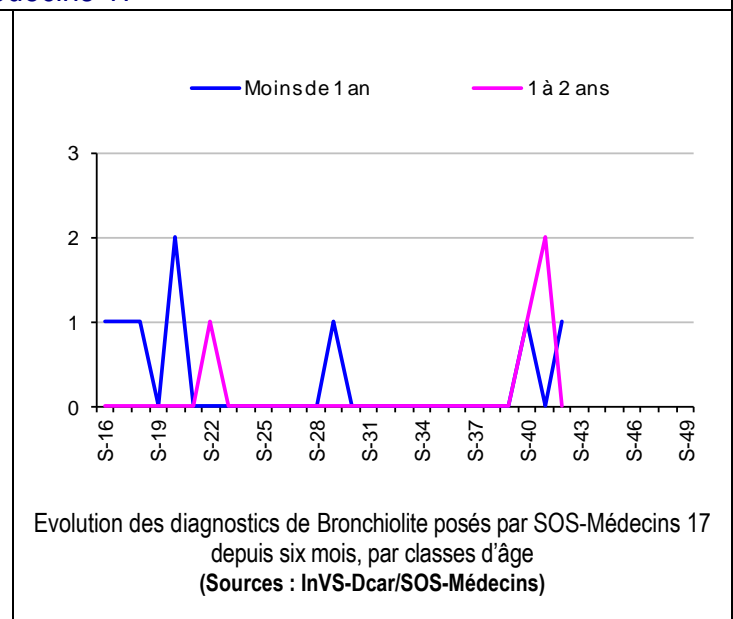
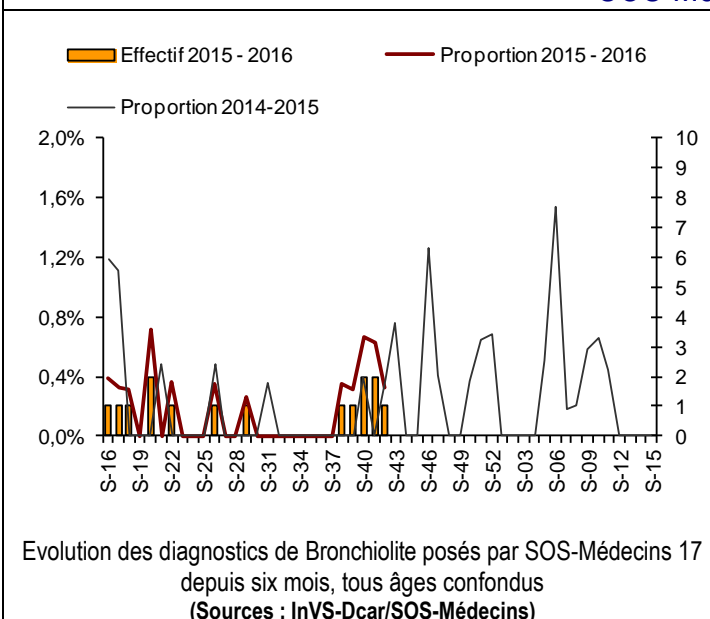
En France

Chez les moins de 2 ans, les données des urgences et de SOS Médecins montrent une stabilité des recours pour bronchiolite, avec des effectifs encore modérés et se situant dans des valeurs comparables aux années précédentes.

Oscour



SOS-Médecins 17



| Méthodologie |

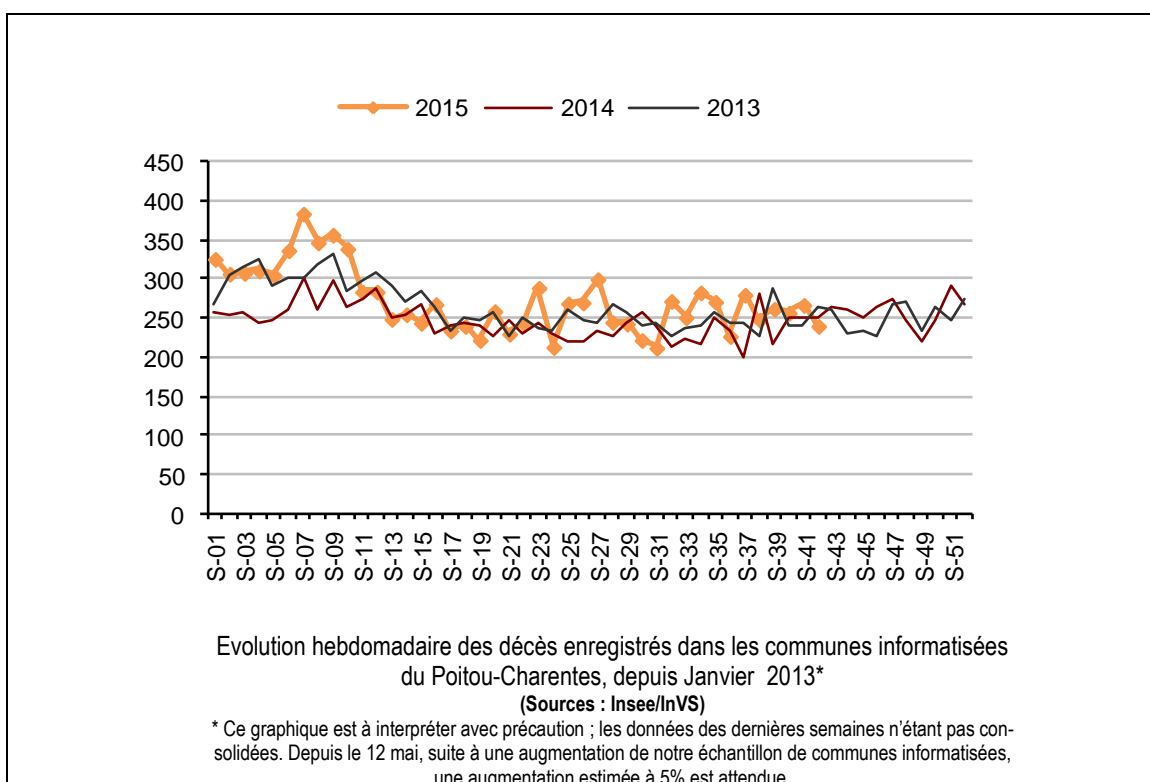
Le suivi de la mortalité s'appuie sur les données issues des communes transmettant leurs données d'état-civil sous forme dématérialisée. Ce réseau couvre près de 70 % de la mortalité nationale. En raison des délais légaux de déclaration d'un décès à la commune et de remontée des informations d'état-civil à l'Insee, les effectifs de décès sont incomplets sur les 10 derniers jours. Par conséquent, l'interprétation des données de mortalité est effective à partir de la semaine S-2.

En Poitou-Charentes

En semaine 41-2015, la mortalité a légèrement augmenté par rapport à la semaine précédente.

En France

La mortalité observée sur la semaine 41 (du 5 au 11 octobre 2015) est en hausse modérée mais reste dans les limites hautes des fluctuations attendues sur cette période, cette hausse s'observe essentiellement chez les personnes âgées de plus de 65 ans.



| Sources d'information |

• Organisation de la surveillance coordonnées des Urgences (Oscour®)

Dix neuf services d'urgences du Poitou-Charentes ont adhéré au réseau Oscour®

Etablissements du Poitou-Charentes participant au réseau Oscour®

Département	Etablissement	Date de début de transmission des données	Nombre quotidien de passages aux urgences
Charente (16)	CH d'Angoulême	23/07/2008	107
	CH de Ruffec	22/01/2010	24
	CH de Barbezieux	02/03/2010	24
	CH de Confolens	10/08/2010	24
	CH de Cognac	21/10/2010	43
Charente-Maritime (17)	CH de Jonzac	02/07/2008	38
	CH de la Rochelle	21/01/2010	121
	CH de Saintes	05/02/2010	84
	CH Saint Jean d'Angely	05/10/2013	30
	CH de Rochefort**	10/10/2012	75
Deux-Sèvres (79)	CH de Royan	15/03/2014	41
	CH Nord-Deux-Sèvres	10/08/2010	114
	CH de Niort	02/11/2012	134
Vienne (86)	Polyclinique Inkermann**	08/07/2013	48
	CHU de Poitiers	21/01/2010	160
	CH de Loudun*	22/03/2010	20
	CH de Montmorillon	19/06/2010	22
	CH de Châtelleraut*	07/03/2011	60
	Polyclinique de Poitiers*	30/06/2014	38

* : Etablissements ne transmettant pas leur données avec régularité, non inclus dans les analyses

** : Etablissements ne transmettant pas les diagnostics avec régularité, non inclus dans les analyses de pathologies.

• SOS-Médecins 17

Les données de SOS-Médecins 17 parviennent quotidiennement à l'InVS depuis le 28/08/2010.

• Services d'états-civils

Les communes de la région dont les états-civils sont informatisés transmettent à l'Insee, qui les remonte quotidiennement à l'InVS de façon automatisée, les données de mortalité. Ce dispositif permet à l'InVS d'assurer la surveillance de la mortalité en temps quasi réel. Il couvre actuellement plus de 65 % des décès de la Région.

| Liens utiles |

Pour plus d'informations, vous pouvez consulter les sites suivants :

- le dossier thématique sur le site de l'InVS se rapportant à la surveillance à partir des intervenants de l'urgence : <http://www.invs.sante.fr/fr/Dossiers-thematiques/Veille-et-alerte/Surveillance-syndromique-SurSaUD-R>
- les Points épidémiologiques précédents produits par la Cire : [http://www.invs.sante.fr/fr/Actualites/Points-epidemiologiques/\(node_id\)/4639/\(aa_localisation\)/Poitou-Charentes](http://www.invs.sante.fr/fr/Actualites/Points-epidemiologiques/(node_id)/4639/(aa_localisation)/Poitou-Charentes)
- le dossier thématique "Veille sanitaire La Cire" sur le site de l'Agence régionale de santé du Poitou-Charentes : <http://www.ars.poitou-charentes.sante.fr/Rapports-et-publications-Vei.91100.0.html>

| Remerciements |

Aux équipes des services d'urgences participant au réseau Oscour®, aux médecins de l'association SOS-Médecins 17, aux services d'état-civil ainsi qu'à l'ensemble des professionnels de santé participant à la surveillance.

Si vous souhaitez être destinataire du Point Epidémiologique réalisé par la Cire, merci de nous en informer par email : ars-limousin-pch-cire@ars.sante.fr ou par téléphone au 05 49 42 31 87

Directeur de la publication : Dr François Bourdillon, Directeur général de l'InVS

Diffusion : Cire Limousin Poitou-Charentes,

4 rue Micheline Ostermeyer, 86021 Poitiers cedex

Tél. : 05 49 42 31 87 - Fax : 05 49 42 31 54 – Email : ars-limousin-pch-cire@ars.sante.fr

<http://www.invs.sante.fr>

Le point épidémiologique hebdo

Nos partenaires



- Les centres hospitaliers : Angoulême, Ruffec, Barbezieux, Confolens, Cognac, Jonzac, La Rochelle, Saintes, Saint Jean d'Angely, Rochefort, Royan, Nord-Deux-Sèvres (Parthenay, Thouars, Bressuire), Poitiers, Loudun, Montmorillon, Châtelleraut,
- Les Polycliniques d'Inkermann et Poitiers
- L'association SOS-Médecins 17
- Les états-civils
- L'ARS du Poitou-Charentes