

Point épidémiologique hebdomadaire Île-de-France

Surveillance épidémiologique en Île-de-France

Point au 29.05.24

SURVEILLANCES REGIONALES EN COURS

Surveillance renforcée des arboviroses transmises par les moustiques du genre <i>Aedes</i> (dengue, chikungunya et zika)	2
Rougeole	3
Pneumopathie	4

Points clés

- Démarrage de la surveillance renforcée en France métropolitaine de la **dengue, du chikungunya et du Zika** depuis le 1^{er} mai jusqu'au 30 novembre, période d'activité du moustique tigre (*Aedes Albopictus*) en France hexagonale. Données au niveau national : [ici](#)
- Recrudescence de cas importés de dengue en France hexagonale depuis 2023 dont plus de 60% revenant des Antilles Françaises, où une épidémie est en cours depuis mi-2023 : [ici](#)
- En Île-de-France : 34 cas confirmés ou probables de **dengue** d'importation investigués en 2024 versus 20 sur la même période en 2023
- **Rougeole** : Recrudescence des cas de rougeole en Île-de-France associé à une forte circulation du virus en Europe de l'Est.

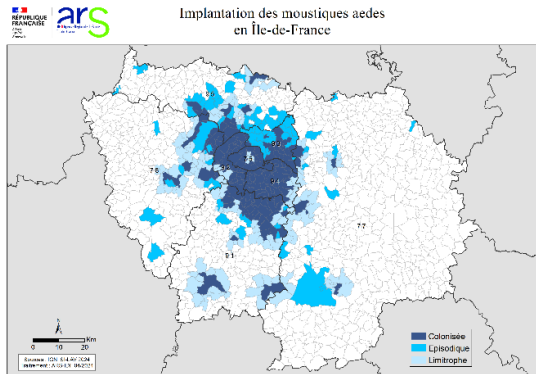
Actualités

- Épidémie de choléra à Mayotte - Santé publique France est mobilisée et appelle au renfort de professionnels de santé volontaires : [ici](#)
- Fièvre hémorragique de Crimée-Congo : adopter les bons gestes pour se protéger des piqûres de tiques : [ici](#)
- Plus de 1300 noyades recensées au cours de l'été 2023 : [ici](#)
- Information en santé : quelles sont les difficultés des Français ? : [ici](#)
- ARS IDF - Une approche à 360° pour la lutte contre les addictions : [ici](#)

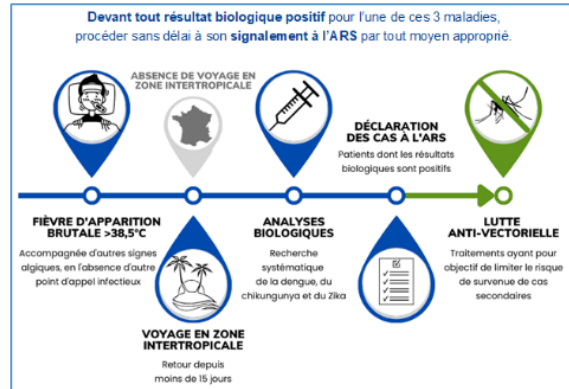
Surveillance renforcée des arboviroses transmises par les moustiques du genre *Aedes* (dengue, chikungunya et zika)

En France métropolitaine, *Aedes albopictus* – moustique vecteur, entre autres, des virus de la dengue, du chikungunya et du zika - est installé depuis 2004 et s'étend chaque année à de nouveaux départements. Au 1er janvier 2024, 78 départements sont considérés comme colonisés (sur les 96 départements métropolitains), dont l'ensemble des 8 départements franciliens avec, à ce stade, au moins 175 communes/arrondissements parisiens colonisées.

Carte des communes franciliennes colonisées par *Aedes albopictus* au 01/01/2024 ([lien](#))



Professionnels de santé, pensez au diagnostic et au signalement précoce des cas à l'ARS ([Cerfa dengue](#))



Données de surveillance des arboviroses (dengue, chikungunya et zika) en Île-de-France (1^{er} mai au 29 mai 2024)

- Depuis le début de la surveillance renforcée dans la région, **34 cas de dengue confirmés ou probables** ont été identifiés et investigués en Île-de-France, tous importés (Tableau 1 et Figure 1). D'autres cas sont en cours d'investigation.
- Les cas ont été importés des Antilles (18), d'Amérique du sud (5), d'Asie (5), de la Réunion (2), d'Afrique subsaharienne (2) et d'Afrique du nord (2) (Figure 2).
- Parmi l'ensemble des cas de dengue identifiés, 33 (97%) étaient virémiques en métropole, dont 24 (**86%**) **résidant dans des communes colonisées** par le moustique tigre.

Tableau 1 | Distribution des cas confirmés ou probables de dengue, de chikungunya et de zika, par département de résidence pendant la surveillance renforcée, Île-de-France, 29/05/2024

Département	Dengue	Chikungunya	Zika
75-Paris	9	0	0
77-Seine-et-Marne	0	0	0
78-Yvelines	3	0	0
91-Essonnes	2	0	0
92-Hauts-de-Seine	9	0	0
93-Seine-St-Denis	4	0	0
94-Val-de-Marne	4	0	0
95-Val-d'Oise	3	0	0
Île-de-France	34	0	0

Figure 1 | Distribution des cas confirmés ou probables de dengue, de chikungunya et de zika par semaine de signalement pendant la surveillance renforcée, Île-de-France, 29/05/2024 (S20 et S21: données pas consolidées)

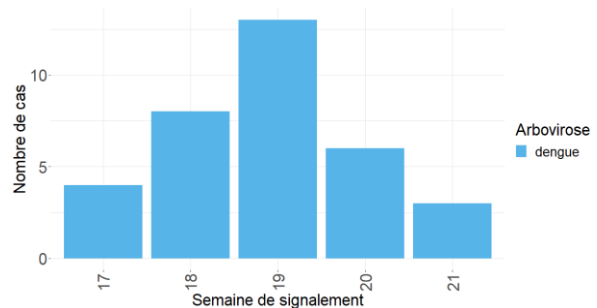
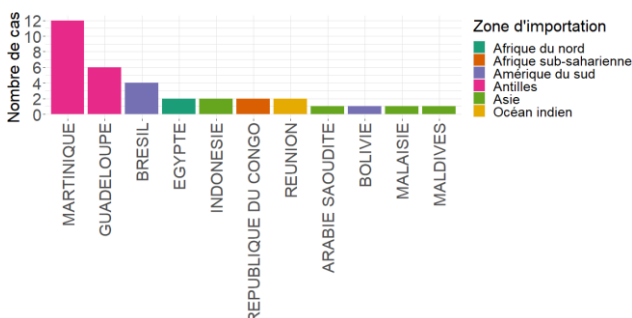


Figure 2 | Distribution des cas confirmés ou probables de dengue, par pays et zone d'importation, pendant la surveillance renforcée, Île-de-France, 29/05/2024



Liens utiles

[Carte des épidémies récentes de dengue à travers le Monde \(ECDC\)](#)

[Carte des épidémies récentes de chikungunya à travers le Monde \(ECDC\)](#)

[Dengue, Chikungunya, zika – quand y penser ? \(Santé publique France\)](#)

[Dengue, Chikungunya, zika - Vérifiez si votre commune est ou non colonisée par *Aedes albopictus*. \(Anses\)](#)

[Cartes de présence avérée d'*Aedes albopictus* dans les Départements métropolitains. \(Ministère de la Santé\)](#)

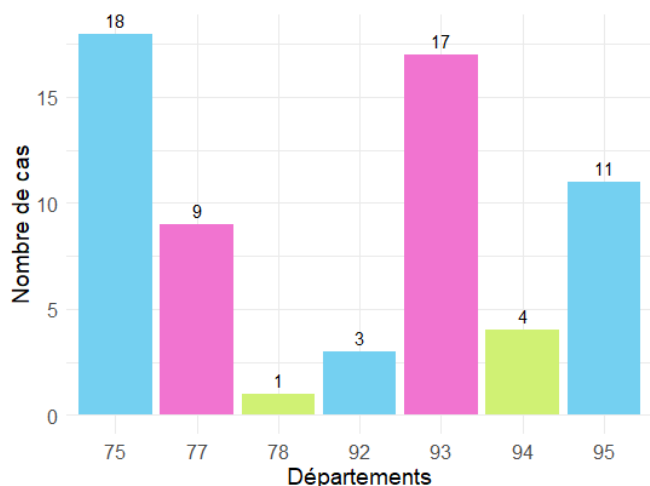
Rougeole

Données extraites du système de surveillance basé sur les déclarations obligatoires portant sur la période du 01-01-2024 au 29-05-2024 :

- Depuis le 1^{er} janvier 2024, 63 cas de rougeole ont été déclarés en IdF avec une augmentation de l'incidence sur les mois de mars et avril jusqu'à la semaine 17 pour se stabiliser depuis lors autour de 5 cas par semaine.
- A ce jour, des cas de rougeole ont été déclarés dans sept départements franciliens sur huit. Le 75, le 93 et le 95 étaient les départements les plus concernés avec respectivement 18, 17, 11 cas déclarés.
- La majorité des cas sont survenus chez des personnes mal vaccinées/non vaccinées ou pour qui le statut vaccinal n'était pas connu ou renseigné. Ces informations rappellent l'importance de la vérification des statuts vaccinaux et de leur mise à jour en cas d'absence de vaccination ou de schémas partiels.
- Des cas de transmission secondaire lors de consultations aux urgences sont documentés et appellent à la prudence des personnels soignant chargés de l'accueil des patients présentant des symptômes évocateurs (toux, coryza, éruption cutanée, ...) surtout si ces patients ont voyagé en zone où la circulation du virus est importante (Europe de l'Est notamment).

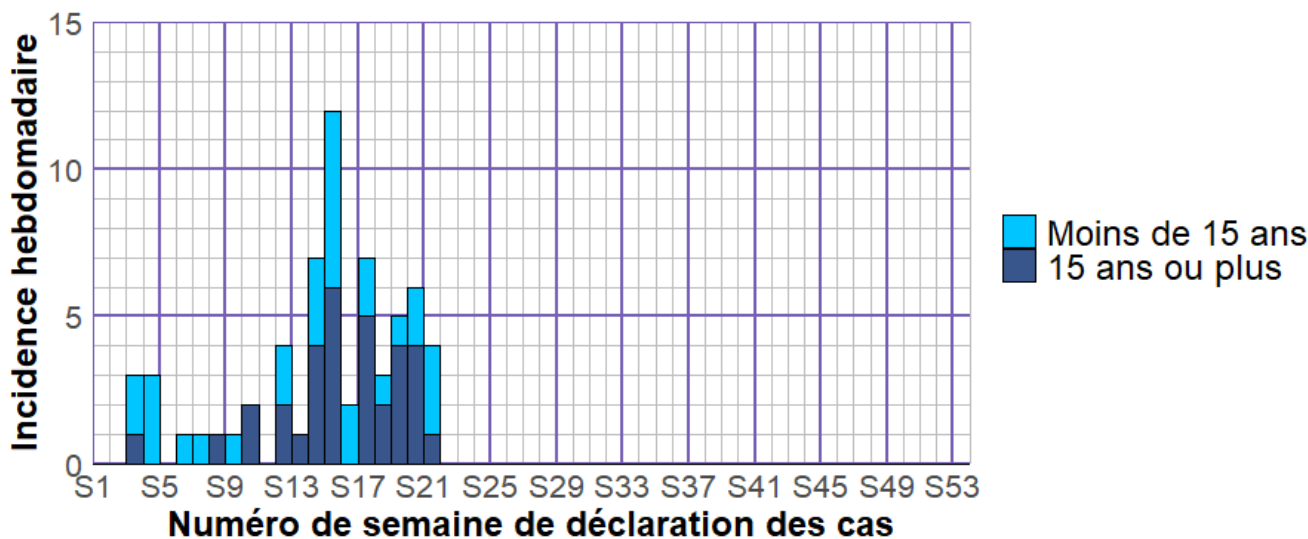
Figure 3 | Distribution des cas de rougeole signalés par déclaration obligatoire, par département, en 2024, en Île-de-France

Tableau 2 | Statut vaccinal des cas de rougeole, en 2024, Île-de-France



Statut vaccinal	
statut inconnu	17 (27%)
non vacciné	32 (51%)
vacciné une dose	11 (17%)
vacciné deux doses	3 (4,8%)

Figure 4 | Distribution hebdomadaire des cas de rougeole signalés par déclaration obligatoire, en 2024, en Île-de-France. N=63, période du 01/01/2024 au 29/05/2024 (données non consolidées).



n = 63 en IDF; Prise en compte des DO allant du 01-01-2024 au 29-05-2024

Pneumopathie

En semaine 21-2024:

- Après une augmentation en S19, les actes pour pneumopathie à SOS Médecins se sont stabilisés en S21 dans toutes les classes d'âge par rapport à S20.
- Les nombres de passages aux urgences hospitalières pour pneumopathie étaient globalement stables en S21 par rapport à S20. On notait cependant une diminution modérée chez les adultes. Le nombre de passages suivis d'une hospitalisation restait faible chez les enfants (2% du total des passages suivis d'une hospitalisation). Chez les adultes il diminuait en S21 et représentait 5% du total des passages suivis d'une hospitalisation.
- Le nombre de recours aux soins tend globalement vers une diminution mais reste toujours supérieur aux années précédentes dans les deux sources de données.

Figure 5 | Evolution hebdomadaire du nombre d'actes (axe droit) et proportion d'activité (axe gauche) pour pneumopathies tous âges, SOS Médecins (SurSaUD®), Île-de-France, 2021-2024

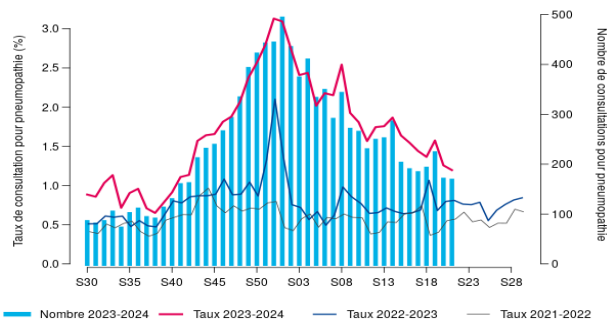
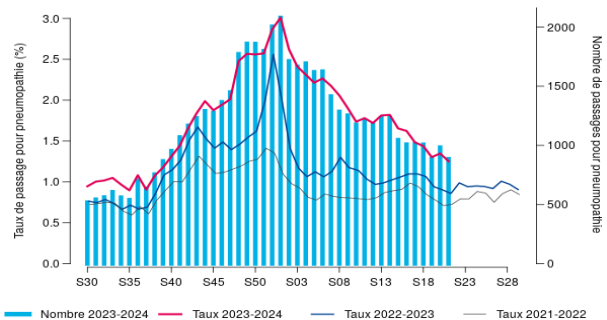


Figure 6 | Evolution hebdomadaire du nombre de passages aux urgences (axe droit) et proportion d'activité (axe gauche) pour pneumopathies tous âges, Oscour® (SurSaUD®), Île-de-France, 2021-2024



Equipe de rédaction

Arnaud Tarantola (Responsable)

Laetitia Ali Oicheih

Marco Conte

Anne Etchevers

Nelly Fournet

Sophie Grellet

Rémi Lefrançois

Gabriela Modenesi

Anselme Pascal

Annie-Claude Paty

Dépôt légal : 30/05/2024

Contact : cire-idf@santepubliquefrance.fr

Remerciements à nos partenaires

- L'Agence régionale de santé (ARS) d'Île-de-France, dont les délégations départementales
- L'Observatoire régional des soins non programmés (ORNSP) en Île-de-France
- GCS SESAN, Service numérique de santé
- Les services d'urgences hospitaliers du réseau Oscour®
- Les associations SOS Médecins du réseau SOS Médecins/Santé publique France
- Le réseau Sentinelles/ Inserm
- Services d'états civils des communes informatisées
- Les laboratoires Biomnis et Cerba

Pour rester informé(e) et recevoir les publications de Santé publique France Île-de-France, **nous vous invitons à vous abonner à notre liste de diffusion.**

N'hésitez pas à partager cette invitation avec vos collègues et contacts qui pourraient également trouver ces informations pertinentes.

Cliquez ici pour vous abonner :

[**>> Abonnement <<**](#)