

Point épidémiologique hebdomadaire du mercredi 3 juin 2015

Données du 25 au 31 mai 2015 (semaine 22)



| Journées de la prévention |

Dans la perspective de leur rapprochement, l'Inpes, l'InVS et l'Eprus s'associent pour organiser **Les Journées de la prévention et de la santé publique** qui se dérouleront les 9, 10 et 11 juin au Centre universitaire des Saints-Pères.

Plus d'information à l'adresse : <http://journées-prevention.inpes.fr/accueil>.

| Synthèse |

En semaine 22, le réseau Sentinelles a enregistré un taux régional d'incidence de la diarrhée aiguë supérieur au seuil épidémique national.

Comme chaque année, le niveau de veille saisonnière du **Plan national canicule** a été déclenché le 1^{er} juin. Plus d'informations :

- sur le site du ministère chargé de la Santé (<http://www.sante.gouv.fr/canicule-et-chaleurs-extremes.html>) ;
- sur le site de l'ARS Île-de-France (<http://www.ars.iledefrance.sante.fr/Plan-canicule.157762.0.html>) ;
- sur le site de l'InVS (<http://www.invs.sante.fr/Dossiers-thematiques/Environnement-et-sante/Climat-et-sante/Chaleur-et-sante/Actualites>).

| Pathologies |

Gastroentérite (cf. graphiques page suivante)

Données hospitalières : nombre de passages pour **diagnostic** de gastroentérite (codes Cim10 A08 et A09) dans des services d'urgence hospitaliers (source : réseau Oscour® via SurSaUD®). **Données SOS Médecins** : nombre d'appels à SOS Médecins pour un **motif** évoquant une gastroentérite (diarrhée et/ou vomissements) (source : réseau SOS Médecins/InVS via SurSaUD®).

En semaine 22, on enregistre une légère augmentation des recours à SOS Médecins pour gastroentérite par rapport à la semaine précédente, chez les adultes comme chez les enfants. Cette augmentation se retrouve aussi chez les enfants de moins de 15 ans aux urgences hospitalières (cf. figures 1 et 2).

Selon les données du réseau Sentinelles, le taux d'incidence régionale de la diarrhée aiguë était en semaine 22 de 202 cas pour 100 000 habitants (intervalle de confiance à 95 % : [102-302]), au-dessus du seuil épidémique national (161 cas pour 100 000 habitants). En France métropolitaine, le taux d'incidence, qui a été estimé à 80 cas pour 100 000 habitants, se situait en dessous du seuil épidémique (<http://www.sentiweb.fr>).

Figure 1

Evolution du nombre de passages dans des services d'urgence d'Île-de-France et du nombre d'appels à des associations SOS Médecins pour gastroentérite au cours de la dernière année (nombre hebdomadaire) - **adultes (15 ans et plus)**

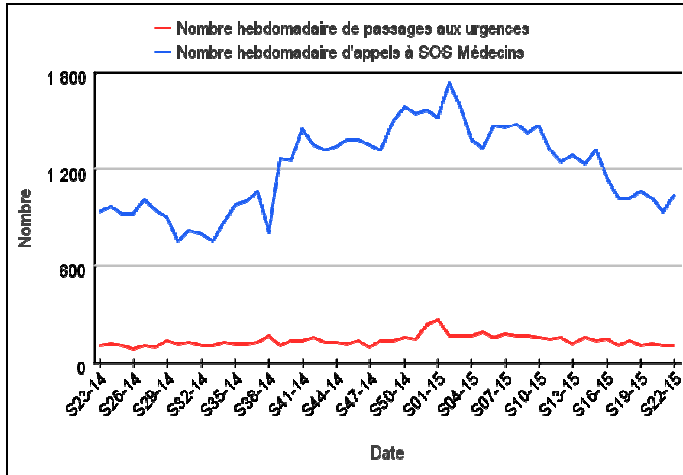
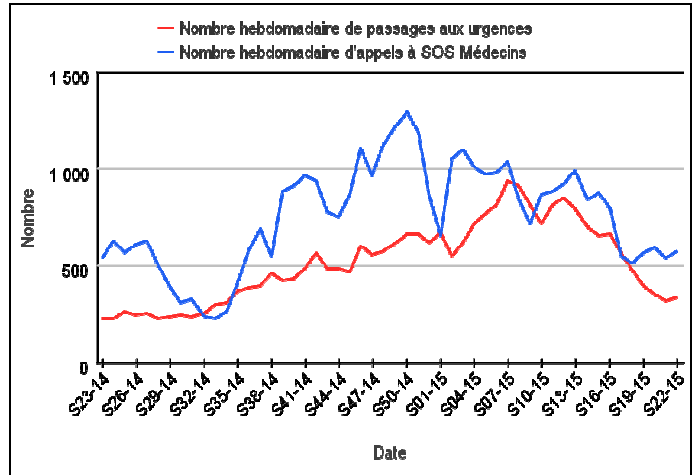


Figure 2

Evolution du nombre de passages dans des services d'urgence d'Île-de-France et du nombre d'appels à des associations SOS Médecins pour gastroentérite au cours de la dernière année (nombre hebdomadaire) - **enfants (moins de 15 ans)**



Autres pathologies

En semaine 22, on enregistre :

- une augmentation par rapport à la semaine 21 du nombre de passages aux urgences d'adultes de 15 ans et plus pour des **douleurs abdominales non spécifiques** ;
- une augmentation des diagnostics SOS médecins d'**angine** concernant des enfants de moins de 15 ans ;
- une augmentation par rapport à la semaine précédente du nombre d'appels à SOS Médecins pour un motif évoquant une **allergie** (tous âges confondus) ;
- une progression du nombre de motifs d'appels à SOS Médecins concernant des enfants pour un motif évoquant une **piqûre d'insecte**.

Par ailleurs, on observe une augmentation ponctuelle le 25 mai lundi de Pentecôte du nombre de passages d'enfants aux urgences pour **asthme** (n=77 passages d'enfants de 2 à moins de 15 ans dans l'ensemble des services retenus contre n=39 en moyenne au cours de la semaine précédente) et pour **allergie** (n=45 passages d'enfants de moins de 15 ans contre n=22 en moyenne au cours de la semaine précédente). Ces nombres sont restés soutenus le mardi 26 mai (respectivement n=68 et n=39) puis sont revenus à leur niveau habituel.

| Indicateurs d'activité |

Urgences hospitalières : nombre de passages dans au plus 63 services d'urgence et nombre de passages suivis d'une hospitalisation ou d'un transfert - moins de 2 ans, de 2 à moins de 15 ans, de 15 à moins de 75 ans, 75 ans et plus (source : réseau Oscour® via SurSaUD®).

SOS Médecins : nombre d'appels suivis d'une visite médicale à domicile - moins de 2 ans, de 2 à moins de 15 ans, de 15 à moins de 75 ans, 75 ans et plus (source : réseau SOS Médecins/InVS via SurSaUD®).

Évolution* en semaine 22	
Passages aux urgences hospitalières Enfants de moins de 2 ans	↗
Hospitalisations et transferts Enfants de moins de 2 ans	↗
Passages aux urgences hospitalières Enfants de 2 à moins de 15 ans	↗
Hospitalisations et transferts Enfants de 2 à moins de 15 ans	↗
Passages aux urgences hospitalières Adultes de 15 à moins de 75 ans	→
Hospitalisations et transferts Adultes de 15 à moins de 75 ans	→
Passages aux urgences hospitalières Adultes âgés de 75 ans et plus	→
Hospitalisations et transferts Adultes âgés de 75 ans et plus	↘
Appels à SOS Médecins Enfants de moins de 2 ans	↗
Appels à SOS Médecins Enfants de 2 à moins de 15 ans	↗↗
Appels à SOS Médecins Adultes de 15 à moins de 75 ans	↗
Appels à SOS Médecins Adultes âgés de 75 ans et plus	↘

Légende	
↘↘	Baisse marquée de l'activité
↘	Tendance à la baisse
→	Stabilité
↗	Tendance à la hausse
↗↗	Hausse marquée de l'activité
ND	Données non disponibles

*La **tendance** est déterminée par le pourcentage de variation par rapport à la moyenne des quatre semaines précédentes.

En semaine 22, on enregistre l'augmentation par rapport aux 4 semaines précédentes de l'ensemble des indicateurs d'activité concernant les enfants de moins de 15 ans, sans doute en partie en lien avec la rentrée des classes du 4 mai. L'augmentation la plus marquée est celle du nombre d'appels à SOS Médecins concernant des enfants de 2 à moins de 15 ans (+50%), mais la valeur atteinte reste similaire à celles enregistrées les 2 années antérieures à la même période.

| Mortalité globale |

Nombre de décès domiciliés ou non par jour du décès, enregistrés par les services d'état civil (sans les transcriptions et les enfants morts nés) pour 192 communes de la région (source : Insee). *Les données de la dernière semaine sont incomplètes et ne sont donc pas interprétables.*

Figure 3 |

Nombre hebdomadaire de décès (tous âges) de 2005 à 2015 - 192 communes franciliennes

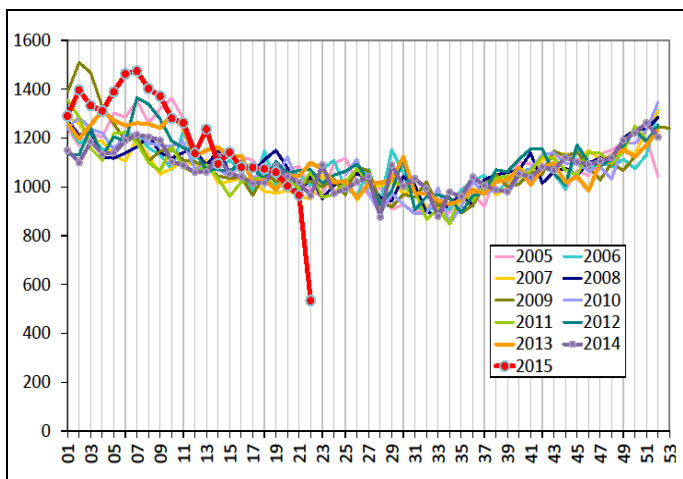
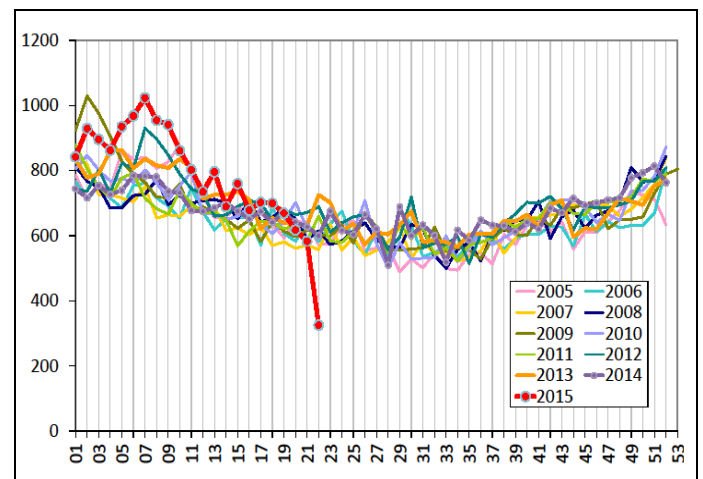


Figure 4 |

Nombre hebdomadaire de décès de personnes âgées de 75 ans et plus de 2005 à 2015 - 192 communes franciliennes



On n'observe pas d'augmentation particulière du nombre de décès au niveau régional ces dernières semaines (cf. figures 3 et 4).

Les informations contenues dans cette rubrique ne se veulent pas exhaustives.

Au niveau départemental ou régional

Pas d'événement particulier nécessitant d'être signalé.

Au niveau national

La synthèse hebdomadaire du système de surveillance des urgences et des décès **SurSaUD®** est disponible à l'adresse :
<http://www.invs.sante.fr/Espace-professionnels/Surveillance-syndromique-SurSaUD-R/Bulletins-SurSaUD-R-SOS-Medecins-OSCOUR-mortalite/Surveillance-des-urgences-et-des-deces-SurSaUD-R--Synthese-hebdomadaire-du-2-juin-2015>.

Épidémie de rougeole en France : l'actualisation des données de surveillance au 1^{er} juin 2015 est disponible à l'adresse : <http://www.invs.sante.fr/Dossiers-thematiques/Maladies-infectieuses/Maladies-a-prevention-vaccinale/Rougeole/Points-d-actualites/Epidemie-de-rougeole-en-France--Actualisation-des-donnees-de-surveillance-au-1er-juin-2015>.

Grippe : le bilan de la saison 2014-2015 est disponible à l'adresse <http://www.invs.sante.fr/Dossiers-thematiques/Maladies-infectieuses/Maladies-a-prevention-vaccinale/Grippe/Grippe-generalites/Donnees-de-surveillance/Bulletin-epidemiologique-grippe--Point-au-22-mai-2015>.

Chikungunya et dengue : les données de la surveillance renforcée en France métropolitaine en 2015 ont été mises à jour (<http://www.invs.sante.fr/Dossiers-thematiques/Maladies-infectieuses/Maladies-a-transmission-vectorielle/Chikungunya/Donnees-epidemiologiques/France-metropolitaine/Chikungunya-et-dengue-Donnees-de-la-surveillance-renforcee-en-France-metropolitaine-en-2015>).

Au niveau international

Au sommaire du [Bulletin hebdomadaire international](#) :

- Ebola (Afrique de l'Ouest) ;
 - MersCoV (Corée du Sud)
- (<http://www.invs.sante.fr/Publications-et-outils/Bulletin-hebdomadaire-international>).

La *Cire Île-de-France Champagne-Ardenne* remercie :

- l'Agence régionale de santé (ARS) d'Île-de-France et ses délégations territoriales
- les associations SOS Médecins adhérant au réseau SOS Médecins/InVS
- les chambres funéraires des Batignolles et de Ménilmontant
- le Centre de veille et d'action sur les urgences (Cerveau)
- le Centre opérationnel de la Zone de défense de Paris (COZ)
- les centres hospitaliers adhérant au réseau Oscour®
- le réseau bronchiolite ARB Île-de-France
- les Samu
- les Services départementaux d'incendie et de secours et la Brigade des sapeurs-pompiers de Paris
- les services d'états civils des communes informatisées, et en particulier le service de l'état civil de la ville de Paris

Directeur de la publication
François Bourdillon,
directeur général de l'InVS

Rédacteurs
Elsa Baffert,
Annie-Claude Paty

Et
Lydéric Aubert,
Clément Bassi,
Céline Legout,
Ibrahim Mouchetrou-Njoya,
Yassoung Silue,
Morgane Trouillet,
Stéphanie Vandentorren

Diffusion
Cire Île-de-France
Champagne-Ardenne
ARS Île-de-France
"Le Millénaire 2"
35 rue de la Gare
75168 PARIS CEDEX 19
Tél. : 01.44.02.08.16
Fax. : 01.44.02.06.76
Mél. : ars-idf-cire@ars.sante.fr

Les précédents Points épidémi
Hebdo sont consultables sur le site
Internet de l'InVS :
[http://www.invs.sante.fr/Regions-et-territoires/Actualites/\(node_id\)/1602/\(aa_localisation\)/Île-de-France](http://www.invs.sante.fr/Regions-et-territoires/Actualites/(node_id)/1602/(aa_localisation)/Île-de-France).

La plaquette **SurSaUD®** présentant
le système national de Surveillance
sanitaire des urgences et
des décès est disponible sur le site
Internet de l'InVS :
<http://www.invs.sante.fr/Publication-s-et-outils/Rapports-et-syntheses/Autres-thematiques/2012/Le-systeme-francais-de-Surveillance-sanitaire-des-urgences-et-des-deces-SurSaUD-R>.

Liste de diffusion

Si vous souhaitez vous abonner à
la liste de diffusion des points
épidémiologiques de la *Cire*
Île-de-France Champagne-
Ardenne
ars-idf-cire@ars.sante.fr

ou à d'autres productions
de l'InVS
<http://www.invs.sante.fr/Informations-generales/Listes-de-diffusion>