

## Surveillances régionales

Date de publication : 11.06.2024

ÉDITION NORMANDIE

### Synthèse juin 2024

#### Actualités

Actualités nationales et régionales → Pages 2 et 3

#### Addictions

Focus spécial sur le tabagisme et la consommation d'alcool dans la région → Page 4 et 5

#### Chaleur et santé

Début de la veille saisonnière et bilan été 2023 → Page 6

#### Hépatite A

Suivi hépatite A → Page 7

#### Coqueluche

Recrudescence des cas → Page 7 et 8

#### Covid-19

Augmentation de la circulation du SARS-CoV-2 à un niveau qui reste encore bas → Page 9

#### Arboviroses

23 cas de dengue importés en Normandie depuis le 1<sup>er</sup> mai 2024 → Page 10

#### Mortalité toutes causes

Aucun excès de mortalité toutes causes confondues observé → Page 11

## Actualités

### ● Fièvre hémorragique de Crimée-Congo

De nouveaux éléments d'information et de prévention sur la fièvre hémorragique de Crimée-Congo ont été mis en ligne le 23 mai 2024 sur le site internet de Santé publique France.

[Pour en savoir plus](#)

### ● Plus de 1 300 noyades recensées au cours de l'année 2023

Santé publique France publie le bilan de la surveillance des noyades recensées durant l'été 2023 et rappelle, à l'approche de la saison estivale, les gestes à adopter pour se baigner en toute sécurité.

[Pour en savoir plus](#)

### ● Dépistage organisé du cancer du sein

Santé publique France publie des nouvelles données sur le dépistage organisé du cancer du sein portant sur la participation au programme de la période 2022-2023 et sa performance sur la période 2019-2020. Un peu plus de 5 millions de femmes âgées de 50-74 ans ont réalisé une mammographie de dépistage organisé en 2022-2023, soit un taux national de participation de 46,5% (versus 47,6% en 2021-2022). **Le taux de participation est plus élevé en Normandie et est stable (54,0% en 2022-2023 versus 53,8% en 2021-2022)**. En parallèle, le nombre de cancers détectés parmi les femmes dépistées est en augmentation régulière.

[Pour en savoir plus](#)

### ● Mise en ligne du rapport de surveillance de la santé périnatale en France 2010-2019

Ce rapport rassemble des indicateurs clés de l'épidémiologie périnatale en France et décrit dans une analyse multisources, l'évolution de la santé périnatale pour la période 2010-2019 dans une perspective nationale et régionale.

Les indicateurs présentés visent à décrire l'état de santé et les caractéristiques sociodémographiques des mères, les facteurs de risque, le suivi de la grossesse et les pratiques au cours de l'accouchement, l'état de santé de l'enfant à la naissance et l'allaitement.

[Pour en savoir plus](#)

### ● Soutenir la construction des premiers liens parent-enfant

Santé publique France publie, dans le dernier numéro de sa revue La Santé en action, un dossier consacré à la construction de la relation parent-bébé, dont la qualité apparaît comme un déterminant essentiel pour la vie future du nourrisson, et en premier lieu pour sa santé.

[Pour en savoir plus](#)

### ● Enquête de la Cour des comptes sur la santé respiratoire

Cette enquête vise à évaluer l'efficacité des politiques de prévention et de lutte contre les principales maladies respiratoires que sont la broncho-pneumopathie chronique obstructive (BPCO), l'asthme et le cancer du poumon et, dans son rapport, la Cour des comptes formule des recommandations.

[Pour en savoir plus](#)

## ● Littératie en santé des Français

Santé publique France et ses partenaires publient les résultats d'une enquête internationale permettant de mesurer les niveaux de littératie en santé des Français. Ces résultats montrent que 44% des adultes rencontrent des difficultés pour comprendre et s'approprier les informations en santé, avec des conséquences possibles sur leurs comportements et leur état de santé.

[Pour en savoir plus](#)

## ● Journée mondiale sans tabac - 31 mai 2024

A l'occasion de la journée mondiale sans tabac, Santé publique France publie comme chaque année dans le BEH les nouvelles données de prévalence du tabagisme en France. Cette année, ce sont des données régionales qui ont été publiées.

[Plus d'infos en page suivante](#)

A cette occasion également, l'Organisation mondiale de la santé (OMS) a publié un communiqué de presse sur les stratagèmes de l'industrie du tabac et de la nicotine pour rendre les jeunes dépendants à vie.

[Pour en savoir plus](#)

## ● Semaine de la santé sexuelle en 2024 – 03 au 09 juin 2024

[Chiffres clés et actions en Normandie](#)

## ● Rencontres de Santé publique France – 13 et 14 juin 2024

Les rencontres de Santé publique France se tiendront les 13 et 14 juin 2024.

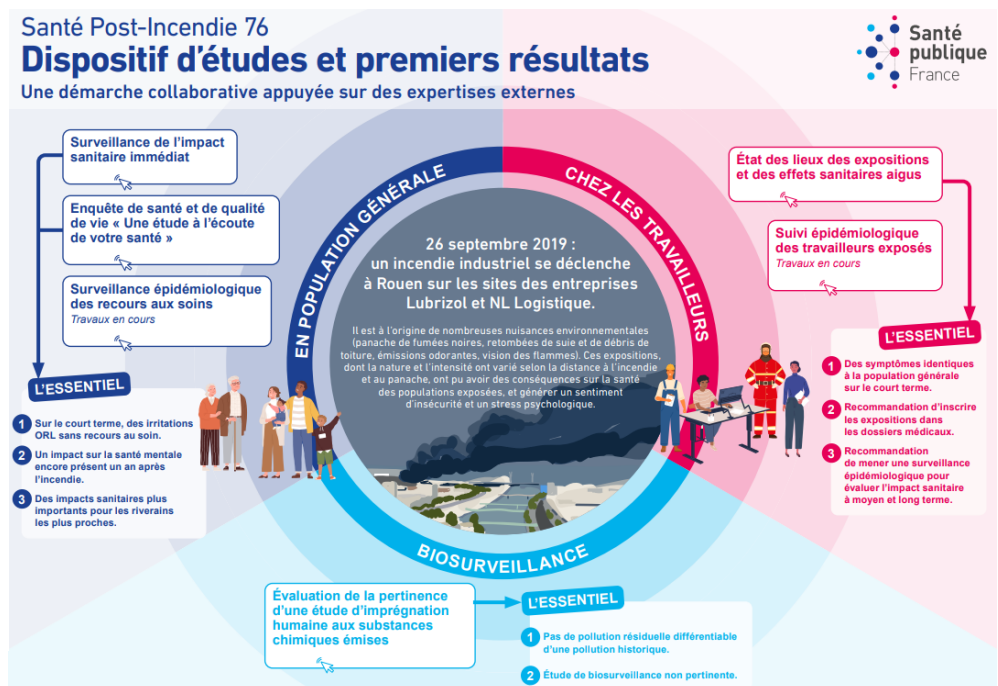
[Pour en savoir plus et s'inscrire](#)

## ● Incendie industriel de Rouen de septembre 2019

A la suite de l'incendie des entrepôts de Lubrizol et NL Logistique survenu en 2019 à Rouen, Santé publique France a mis en place un dispositif global d'évaluation épidémiologique de ses conséquences sur la santé, qu'elles soient survenues au moment de l'accident ou qu'elles apparaissent plusieurs mois ou années après.

Une synthèse des 1<sup>ers</sup> résultats est disponible ici :

[www.santepubliquefrance.fr](http://www.santepubliquefrance.fr)



# Addictions en Normandie

## Tabagisme

Avec 75 000 décès annuels en France dont 4 400 en Normandie [1], le tabac est la première cause de décès évitable. A l'occasion de la Journée mondiale sans tabac du 31 mai 2024, Santé publique France et l'Observatoire français des drogues et des tendances addictives (OFDT) ont publié des données régionales ainsi que les premières estimations sur le tabagisme au niveau départemental.

### Tabagisme quotidien chez les adultes de 18-75 ans en 2021 en Normandie [2-3]

- La prévalence du tabagisme quotidien est de 25% (soit 1 adulte sur 4) ; cela représente plus de 580 000 fumeurs quotidiens dans la région.
- Cette prévalence est comparable à la moyenne nationale, chez les hommes et chez les femmes (figure 1).
- On n'observe pas de baisse significative depuis 2010, chez les hommes comme chez les femmes (figure 2).
- La prévalence est plus élevée chez les hommes (32%) que chez les femmes (19%), chez les moins de 60 ans (23 à 39%) que chez les plus de 60 ans (11%), chez les personnes avec un niveau de diplôme inférieur ou égal au bac et chez les personnes avec un niveau de revenu plus faible.
- Les prévalences départementales du tabagisme quotidien [4] sont estimées entre 24% en Seine-Maritime et 28% dans l'Orne (d'après le modèle Fay-Herriot, Tableau 1).

### Tabagisme quotidien chez les jeunes de 17 ans en 2022 en Normandie [5]

- La prévalence du tabagisme quotidien est de 18%, supérieur à la moyenne nationale.
- Cette prévalence est en forte baisse par rapport à 2017 (30% soit -12 points en 5 ans).

Figure 1. Prévalence régionale du tabagisme quotidien par sexe parmi les 18-75 ans en France hexagonale et dans les DROM en 2021

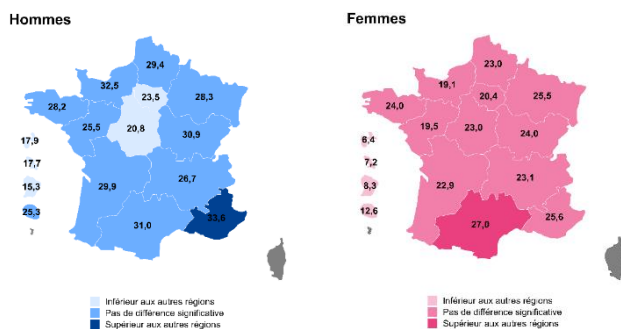


Figure 2. Prévalence régionale du tabagisme quotidien par sexe parmi les 18-75 ans en Normandie de 2010 à 2021 (Baromètre Santé)

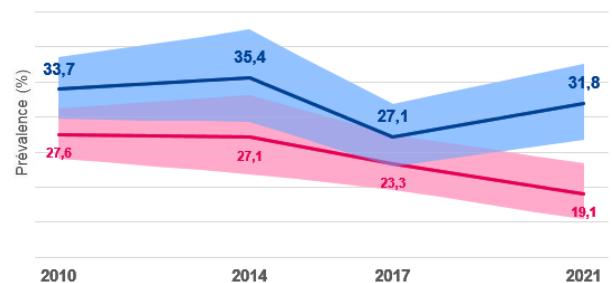


Tableau 1. Prévalences départementales du tabagisme quotidien estimées par la méthode de Fay-Herriot à partir des données du Baromètre de Santé publique France 2021

Département	Prévalence [IC95%]	Département	Prévalence [IC95%]	Département	Prévalence [IC95%]
14	24,3 [20,1 - 28,5]	50	26,1 [21,4 - 30,8]	76	24,2 [20,6 - 27,8]
27	25,9 [20,8 - 29,1]	61	27,8 [23,2 - 32,3]		

## Alcool

Avec près de 41 000 décès annuels en France, l'alcool comporte de nombreux risques pour la santé, à court et à long terme.

### Consommation des adultes de 18-75 ans en Normandie [6] :

- 7,8% déclarent consommer de l'alcool quotidiennement ;
- 16,1% déclarent avoir des alcoolisations ponctuelles importantes (API) ;
- 21,6% déclarent dépasser les repères de consommation à moindre risque. Cette proportion est significativement plus élevée chez les hommes et pour les niveaux de revenu les plus élevés.
- Ces différentes prévalence sont comparables aux moyennes nationales.

En 2023, 11 645 passages aux urgences en lien direct avec l'alcool en Normandie.

### Consommation d'alcool chez les jeunes de 17 ans en 2022 en Normandie [5]

- Le taux de consommation des jeunes en Normandie affiche des niveaux d'usage régulier d'alcool (8,3%) et des API (14,5%) similaires à la moyenne hexagonale.

## Prévalence des addictions des personnes hospitalisées en Normandie en 2020

Cette étude [7] décrit les **profils de patients accueillis en milieu de soins en matière de pratiques addictives**. Il en ressort que :

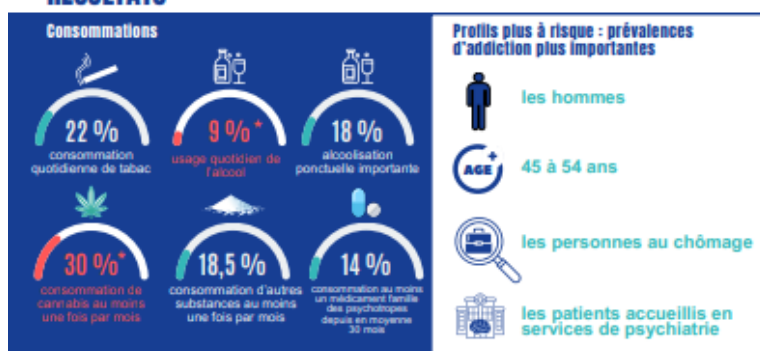
- La connaissance des profils de consommateurs de substances addictives en milieu hospitalier peut contribuer à améliorer le repérage et la prise en charge ;
- La présence des personnes sujettes aux pratiques addictives en milieu hospitalier représente une circonstance favorable pour démarrer une prise en charge.

### ENJEUX

- Agir au plus tôt afin de prévenir voire limiter les conséquences des conduites addictives
- Aider au repérage des patients à risque
- Adapter la prise en charge des patients

40 établissements répondeurs  
6381 questionnaires remplis

### RESULTATS



### Plus d'informations :

1. [Bulletin de santé publique tabac en Normandie, février 2021.](#)
2. Point épidémiologique régional [Tabac en Normandie](#) - données régionales du baromètre 2021, juillet 2023
3. Article BEH [Analyse régionale du tabagisme quotidien des adultes en France en 2021](#), 28 mai 2024
4. Rapport Santé publique France [Prévalences départementales du tabagisme quotidien : estimations sur petits domaines à partir des données du baromètre de santé publique France 2021](#), mai 2024
5. Rapport OFDT [Les drogues à 17 ans - Analyses régionales - Enquête ESCAPAD 2022](#), février 2024
6. Point épidémiologique régional [Alcool en Normandie](#) - Consommation en 2021 et passages aux urgences en 2023, mai 2024
7. [Pratiques addictives des personnes hospitalisées en Normandie en 2020](#), mai 2024

## Chaleur et santé

La **surveillance de l'exposition de la population aux vagues de chaleur** durant la saison estivale, en lien étroit avec Météo France, est activée du 1<sup>er</sup> juin au 15 septembre.

Des **outils de prévention** sont mis en place par le ministère de la Santé et de la Prévention et Santé publique France : Outils de prévention.

Bilan de l'été 2023 en Normandie :

- Une vague de chaleur sur l'ensemble de l'été
- 22 actes SOS Médecins pour l'indicateur iCanicule enregistrés pendant les canicules ainsi que 120 passages aux urgences pour iCanicule dont 66 suivis d'une hospitalisation
- **269 décès attribuables à la chaleur sur l'ensemble de l'été dont 236 décès pendant les canicules**

**Plus d'informations :**

- Site de Santé publique France : Fortes chaleurs, canicule
- Site du Ministère du Travail, de la Santé et des Solidarités : Les vagues de chaleur et leurs effets sur la santé
- Site Vivre avec la chaleur : Les gestes et astuces pour mieux vivre avec la chaleur

**N'attendez pas les premiers effets des fortes chaleurs.**

MAUX DE TÊTE CRAMPES NAUSÉES

**Protégez-vous**

RESTEZ AU FRAIS BUVEZ DE L'EAU

EN CAS DE MALAISE, APPELEZ LE 15

Pour plus d'informations : 0 800 06 66 66 (appel gratuit) Prenez rendez-vous

**Comment me protéger ?**

Je reste au frais chez moi ou dans un lieu rafraîchi

Je bois de l'eau sans attendre d'avoir soif

Je me mouille le corps

Je ferme les volets et fenêtres

Je privilégie des activités douces

Je mange frais et équilibré

J'évite de boire de l'alcool

Je prends des nouvelles des plus fragiles

**ATTENTION**

Je suis particulièrement concerné si je suis enceinte, si j'ai un bébé ou si je suis une personne âgée. Si je prends des médicaments ; je demande conseil à mon médecin ou à mon pharmacien.

**Avant les fortes chaleurs, préparez votre logement.**

Tous les gestes simples sur [vivre-avec-la-chaleur.fr](http://vivre-avec-la-chaleur.fr)

## Hépatite A

Une augmentation des déclarations obligatoires de cas d'hépatite A est observée depuis le mois de mai 2024 (figure 4), notamment en lien à deux situations de cas groupé en Normandie :

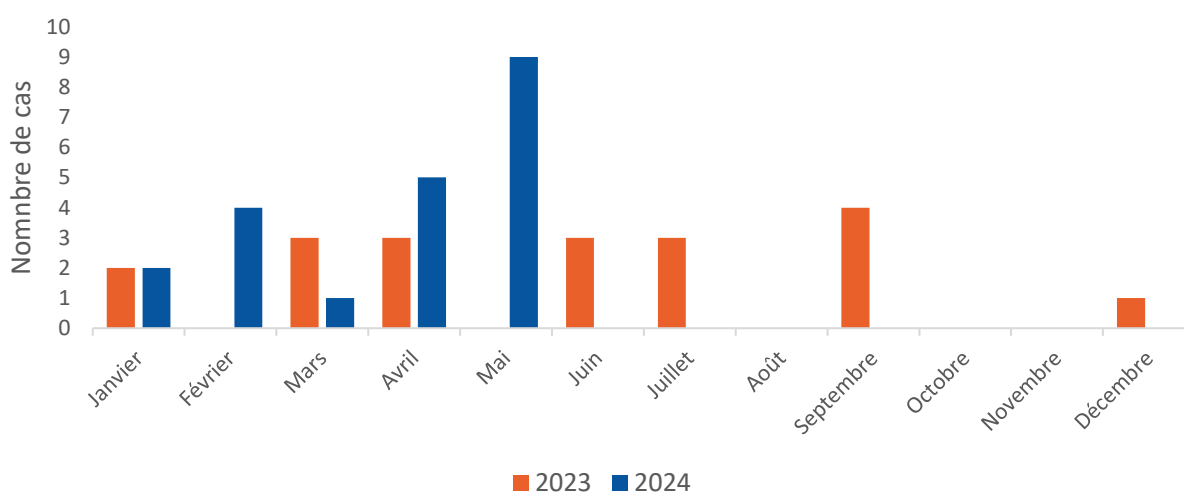
- Une situation de toxi-infections alimentaires collectives en lien avec une consommation d'huîtres dans le Calvados ;
- Une situation de cas groupés dans un collège de Seine-Maritime.

Le respect de l'hygiène personnelle et collective, en particulier le lavage fréquent des mains à l'eau et au savon, reste primordial pour limiter le risque de transmission de l'hépatite A.

### Plus d'informations :

- [Dossier sur l'hépatite A](#)

**Figure 4. Nombre mensuel de cas d'hépatite A par déclaration obligatoire depuis le 1er janvier 2023 au 05 juin 24 en Normandie, tous âges (source : Déclaration Obligatoire).**



## Coqueluche

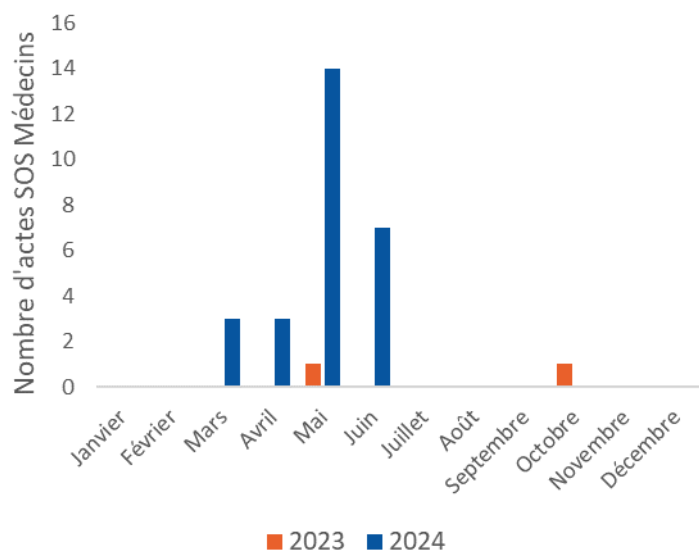
**Depuis fin 2023, il existe une recrudescence des cas de coqueluche en Europe ([Pour en savoir plus](#)) et en France ([Pour en savoir plus](#)). Cette recrudescence s'est accélérée depuis début 2024.**

- Depuis mars 2024, une augmentation des actes SOS Médecins pour coqueluche est observée, avec accélération courant mai 2024 (Figure 5). Le nombre de passages aux urgences pour Coqueluche est en augmentation depuis avril 2024 avec intensification en mai 2024 (Figure 6). Au 5 juin 2024, le nombre de passages mensuels aux urgences pour coqueluche est déjà à un niveau élevé (7 passages contre 2 en 2023)

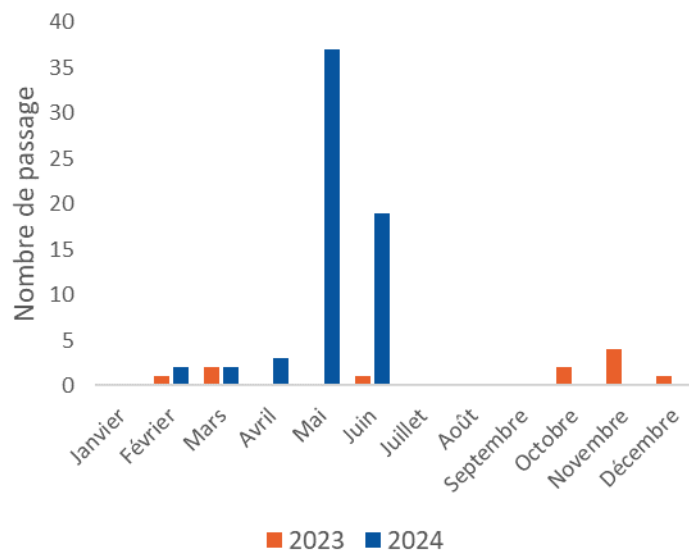
- L'ARS a reçu **6 signalements de cas groupés** de coqueluche en milieu scolaire ou familial en mai 2024 : 5 en milieu scolaire et un en milieu familial. A titre de comparaison, seules 2 situations avaient été déclarées entre janvier et avril 2024. D'autres situations de cas isolés en milieu scolaire ont également été signalés.

- La coqueluche évoluant par cycle de recrudescence tous les 3 à 5 ans, la multiplication du nombre de cas par rapport à 2023 et les remontées de cas groupés, en nette augmentation, indiquent une reprise de la circulation de la bactérie en communautaire qui pourrait s'intensifier dans les prochains mois. La vigilance reste de mise, avec la nécessité de renforcer la sensibilisation de la population à cette maladie et ses modalités de prévention.

**Figure 5. Nombre mensuel d'actes SOS Médecins pour suspicion de coqueluche, données arrêtées au 09/06/2024, tous âges, Normandie (source : SOS Médecins)**



**Figure 6. Nombre mensuel de passages aux urgences pour suspicion de coqueluche, données arrêtées au 09/06/2024, tous âges, Normandie (source : réseau Oscour®)**



### Recommandations : Signalement - Mesures autour des cas - Vaccination - Mesures barrières

- **Devant l'intensification de la circulation de la bactérie en France, Santé publique France incite à la vigilance renforcée et rappelle :**
  - L'importance de la prise en charge précoce du malade et de son entourage ainsi que du signalement des infections nosocomiales et des cas groupés ;
  - La vaccination et le port du masque sont essentiels contre la coqueluche.

Pour en savoir plus : Résurgence de la coqueluche en France : les mesures de prévention sont essentielles pour éviter des cas graves et des décès chez les nourrissons, page publiée le 07/06/2024

- **L'importance de la prise en charge précoce du malade et de son entourage ainsi que du signalement des infections nosocomiales et des cas groupés**

La coqueluche n'est pas une maladie à déclaration obligatoire. Il n'existe pas véritablement en France de surveillance exhaustive de la coqueluche au sein de la communauté, en dehors des données de Renacoq (dispositif hospitalier de surveillance de la coqueluche). **Par contre, les cas sont à signaler à l'Agence Régionale de Santé (ARS) dans 2 situations spécifiques :**

- **Dans le cadre du signalement des infections nosocomiales ;**
- **Lors de la survenue de cas groupés (à partir de 2 cas).**

Des mesures sont à prendre vis-à-vis du malade et de son entourage, en particulier pour les personnes à risque et dans des collectivités à risque (maternités, crèches, établissements de santé, etc.) telles que l'éviction et la mise en œuvre d'un traitement antibiotique pour les personnes malades, une antibioprophytaxie pour les sujets contacts non protégés par la vaccination ainsi qu'une mise à jour de la vaccination de la population exposée. Il est également recommandé de faire confirmer biologiquement au minimum le 1er cas identifié et d'envoyer un prélèvement, isolat bactérien ou ADN extrait du prélèvement au CNR de la coqueluche pour confirmer notamment l'espèce.

### Plus d'informations

- Site du Ministère du Travail, de la Santé et des Solidarités : CAT en fonction du contexte. Pour en savoir plus
- Vaccination info service : coqueluche. Pour en savoir plus
- Dépliants d'information pour les femmes enceintes : les 5 bonnes raisons de se faire vacciner. Pour en savoir plus



## Covid-19

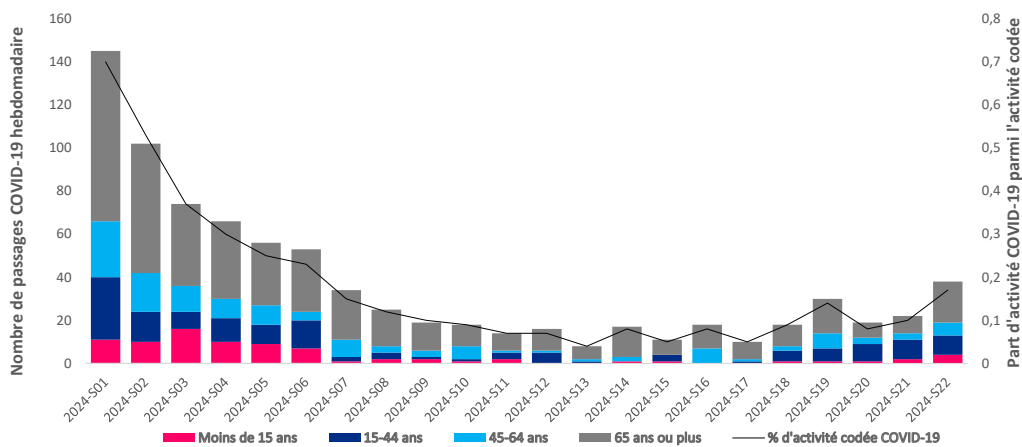
En mai 2024, la circulation du SARS-CoV-2 est en augmentation, à un niveau qui reste encore bas.

- **Passages aux urgences** : en augmentation avec 108 passages (vs 60 en avril, +80%). La part d'activité du COVID-19 dans le total des passages aux urgences reste faible (0,11% en mai 2024).
- **Actes SOS Médecins** : en augmentation avec 124 actes en mai (vs 44 en avril, +182%). La part des actes SOS Médecins pour covid-19 en mai 2024 représente 0,44% des actes

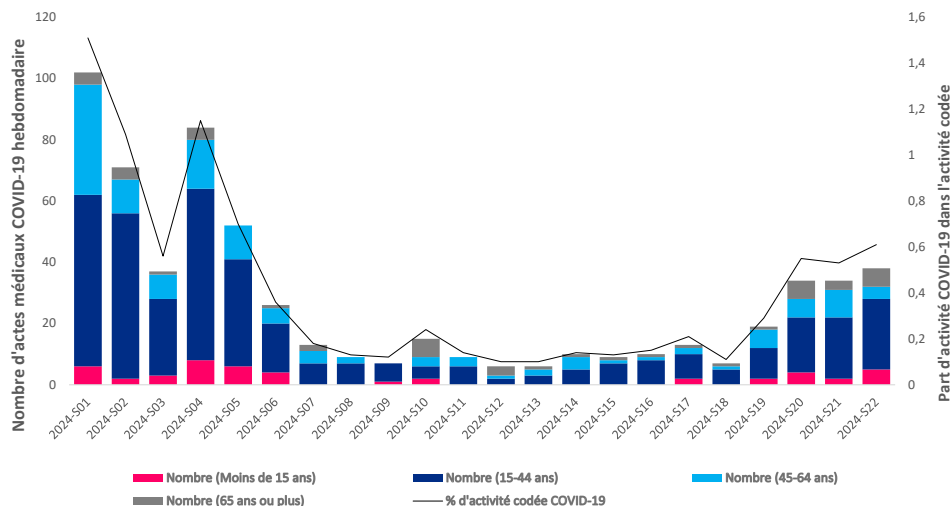
### Plus d'informations :

Site de Santé publique France : [Coronavirus \(COVID-19\)](#)

**Figure 7. Nombre hebdomadaire de passages aux urgences pour suspicion de COVID-19 par classe d'âge et part d'activité (en %) depuis la semaine S01-2024, Normandie (source : réseau Oscour®)**



**Figure 8. Nombre hebdomadaire d'actes SOS Médecins pour suspicion de COVID-19 par classe d'âge et part d'activité (en %) depuis la semaine S01-2024, Normandie (source : SOS Médecins)**



### Campagne de printemps, rappel vaccinal contre la Covid-19 (15 avril-16 juin) :

Le rappel vaccinal est recommandé pour les personnes âgées de 80 ans et plus, les patients immunodéprimés, les résidents des établissements d'hébergement pour personnes âgées dépendantes et des unités de soins de longue durée et toutes les personnes à haut risque selon chaque situation individuelle et dans le cadre d'une décision médicale.

Les personnes concernées pourront recevoir une dose de vaccin entre le 15 avril et le 16 juin, si la dernière injection ou infection au Covid-19 date d'au moins 3 mois.

[Pour en savoir plus](#)

## Arboviroses

La surveillance renforcée des arboviroses a débuté le 1<sup>er</sup> mai 2024 sur le territoire hexagonal.

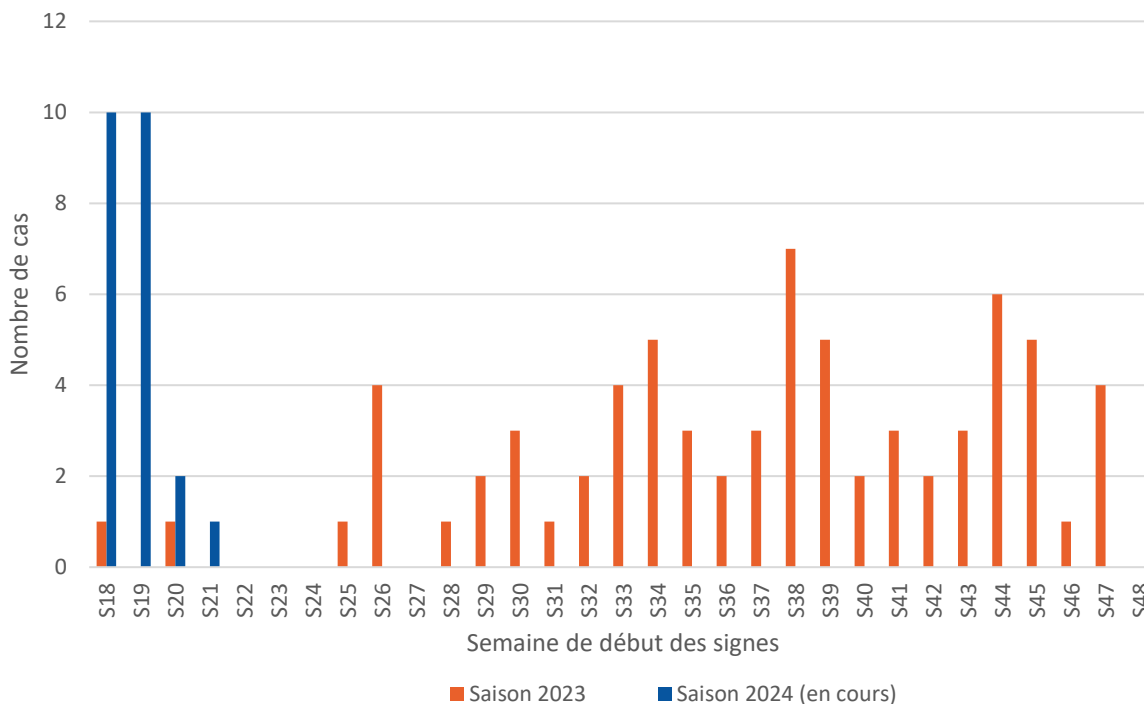
En Normandie, depuis le début de cette surveillance, 23 cas importés de dengue ont été notifiés par déclaration obligatoire (figure 3, données non consolidées). La majorité des cas ont été contractés dans les Antilles où sévit une épidémie importante.

En comparaison avec 2023, à la même période, seuls 2 cas avait été identifiés sur le territoire normand.

### Plus d'informations :

- [Surveillance renforcée des arboviroses](#)
- [Dossier thématique de Santé publique France sur la Dengue](#)
- [Dossier thématique de l'ARS Normandie](#)
- Epidémies de dengue dans les Antilles : [Point épidémiologique](#)

**Figure 3. Nombre de cas confirmés/probables importés de dengue par semaine de début des signes en Normandie pour les saisons 2023 et 2024.**

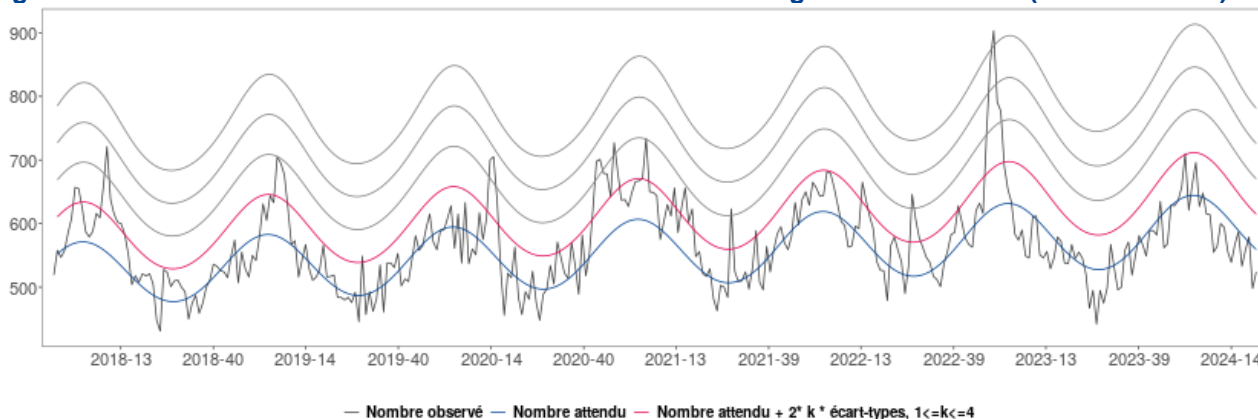


## Mortalité toutes causes

Au cours du **mois de mai**, **aucun excès de mortalité** toutes causes confondues n'a été observé.

*Compte-tenu des délais habituels de transmission des données, les effectifs de mortalité observés pour les 2 semaines précédentes sont encore incomplets. Il convient donc de rester prudent dans l'interprétation de ces observations.*

**Figure 9. Nombre hebdomadaire de décès toutes causes tous âges en Normandie (Source : Insee)**



### Consulter les données nationales :

- Surveillance des urgences et des décès SurSaUD® (Oscour, SOS Médecins, Mortalité) : [cliquez ici](#)
- Surveillance de la mortalité : [cliquez ici](#)

**Certification électronique des décès** : depuis 2007, l'application CertDc permet aux médecins de saisir en ligne un certificat de décès et d'en transmettre quasi immédiatement le volet médical auprès des services en charge de l'analyse des causes de décès (CépiDc-Inserm) et de la veille sanitaire (Santé publique France). Ce dispositif présente plusieurs avantages pour les médecins. [Pour en savoir plus.](#) Parution du [Décret n° 2022-284 du 28 février 2022](#) relatif à l'établissement du certificat de décès

## Remerciements

Nous remercions les partenaires qui nous permettent d'exploiter les données pour réaliser cette surveillance : les services d'urgences du réseau Oscour®, les associations SOS Médecins, les services de réanimation, le Réseau Sentinelles de l'Inserm, le CNR Virus des infections respiratoires (Laboratoire de Virologie-Institut des Agents Infectieux, HCL), les établissements médico-sociaux, les mairies et leur service d'état civil, l'Institut national de la statistique et des études économiques (Insee), l'ensemble des professionnels de santé qui participent à la surveillance, les équipes de l'ARS Normandie notamment celles chargées de la veille sanitaire et de la santé environnementale.

## Équipe de rédaction

Valentin Courtillet, Sandrine Gautier, Mélanie Martel, Chloé Vigneron, Myriam Blanchard, Nathalie Thomas et Stéphane Erouart.

**Pour nous citer** : Bulletin surveillances régionales. Édition Normandie. Juin 2024. Saint-Maurice : Santé publique France, 11 p., 2024.  
Directrice de publication : Caroline Semaille

**Dépôt légal** : 10 juin 2024

**Contact** : [normandie@santepubliquefrance.fr](mailto:normandie@santepubliquefrance.fr)