

Surveillance sanitaire

Bulletin hebdomadaire – Semaine 2024-23. Date de publication : 12 juin 2024

ÉDITION Corse

SOMMAIRE

Dengue, chikungunya, Zika <i>Surveillance des cas importés et autochtones</i>	p.2
Canicule <i>Surveillance biométéorologique, vigilances météo, surveillance sanitaire</i>	p.4
Mortalité <i>Mortalité tous âges et 75 ans et plus</i>	p.7
Actualités	p.8

Points clés de la semaine 2024-23

Arboviroses

Aucun cas importé n'a été déclaré en Corse.

Canicule

Aucun épisode n'est prévu dans les prochains jours.

Pollens

Le risque allergique sur l'ensemble de la région est élevé (3/3), particulièrement en lien avec les pollens de graminées (source : RNSA).

Plus d'informations : [carte du risque d'allergie aux pollens](#)

Dengue, chikungunya, Zika

Surveillance des cas importés

Synthèse au 12/06/2024

Depuis le 1^{er} mai 2023, 521 cas importés de dengue, 2 de chikungunya et aucun de Zika ont été diagnostiqués en France hexagonale.

En Corse, aucun cas importé n'a été confirmé, que ce soit de dengue, de chikungunya ou de Zika.

Situation au niveau national : *données de surveillance 2024*

Tableau 1 : Cas importés (confirmés et probables) de dengue, de chikungunya et du virus Zika en Corse (point au 12/06/2024)

Zone	Dengue	Chikungunya	Zika
Auvergne-Rhône-Alpes	88	0	0
Bourgogne-Franche-Comté	24	0	0
Bretagne	29	0	0
Centre-Val de Loire	31	0	0
Corse	0	0	0
<i>Corse-du-Sud</i>	<i>0</i>	<i>0</i>	<i>0</i>
<i>Haute-Corse</i>	<i>0</i>	<i>0</i>	<i>0</i>
Grand Est	32	0	0
Hauts-de-France	29	0	0
Ile-de-France	70	1	0
Normandie	30	0	0
Nouvelle-Aquitaine	54	0	0
Occitanie	30	1	0
Paca	72	0	0
Pays de la Loire	32	0	0

Source : Voozarbo, Santé publique France.

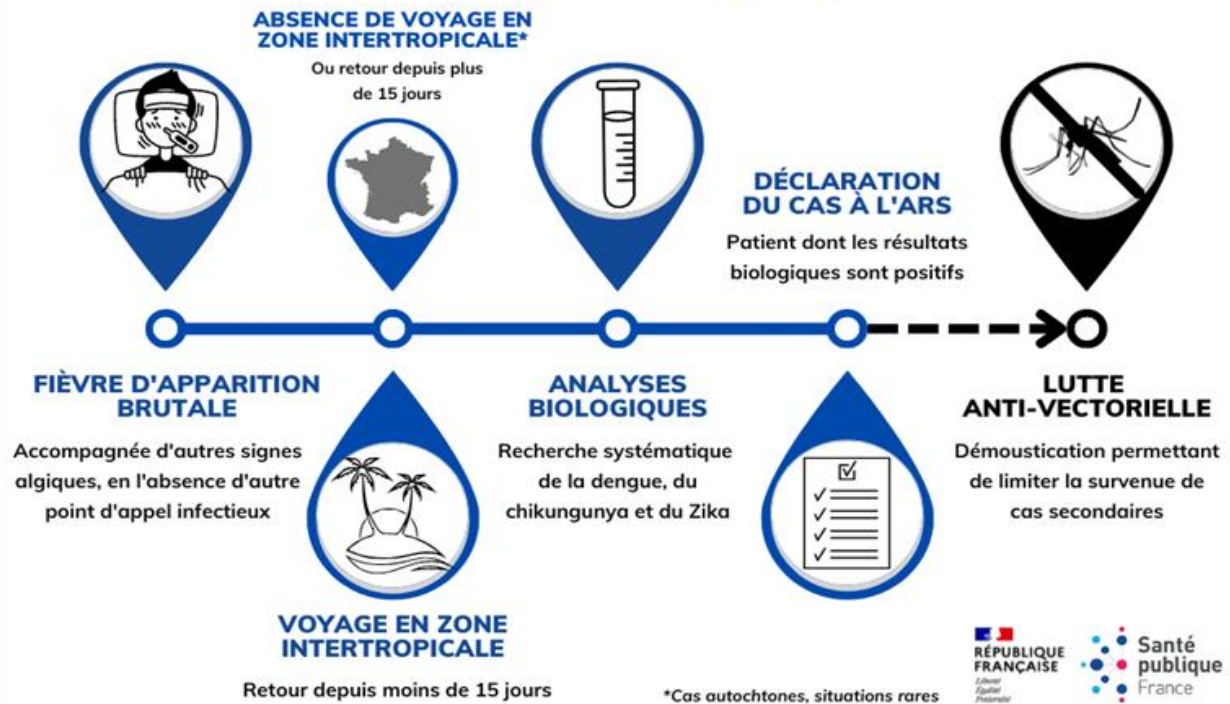
Dispositif de surveillance renforcée – du 1^{er} mai au 30 novembre

La dengue, le chikungunya et le Zika sont des maladies transmises par le « moustique tigre », présent sur le territoire hexagonal et actif entre les mois de mai et de novembre. Au cours de cette période, des interventions de démoustication sont réalisées autour des lieux fréquentés par les cas pour limiter le risque de transmission. Elles vont permettre de tuer les moustiques avant qu'ils ne se contaminent en piquant une personne infectée, ou qu'ils n'infectent d'autres personnes.

Pour en savoir plus :

- Surveillance de la dengue, du chikungunya et du Zika – Dossiers thématiques de Santé publique France
- Surveillance dans la région – Dossier thématique de l'ARS
- Lutte anti-vectorielle – Dossier thématique de l'ARS

Identification et objectifs du signalement de la dengue, du chikungunya et du Zika



PLATEFORME RÉGIONALE DE RÉCEPTION DES SIGNAUX



Tél : 04 95 51 99 98
Fax : 04 95 51 99 12
Mél : ars2a-alerte@ars.sante.fr

ARS Corse
Quartier Saint Joseph, CS 13003
20700 Ajaccio Cedex 9

Canicule

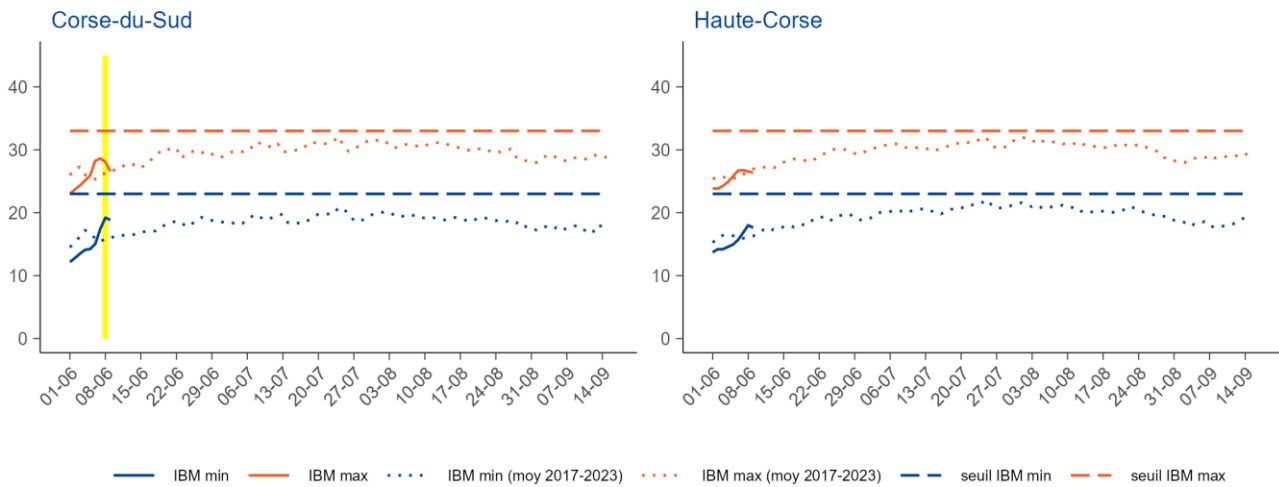
Données biométéorologiques et vigilances

Synthèse de la semaine 2024-23

Pas d'épisode de canicule en cours en Corse.

Situation au niveau national : *Météo France*

Figure 1 : Indices biométéorologiques (IBM) minimaux et maximaux observés et vigilances canicule en Corse (point au 11/06/2024)



Source : Météo France. Exploitation : Santé publique France.

Données sanitaires

Synthèse de la semaine 2024-23

L'activité des urgences pour des pathologies liées à la chaleur est inférieure aux valeurs attendues. Aucune consultation en lien avec la chaleur n'a été effectuée chez SOS médecins.

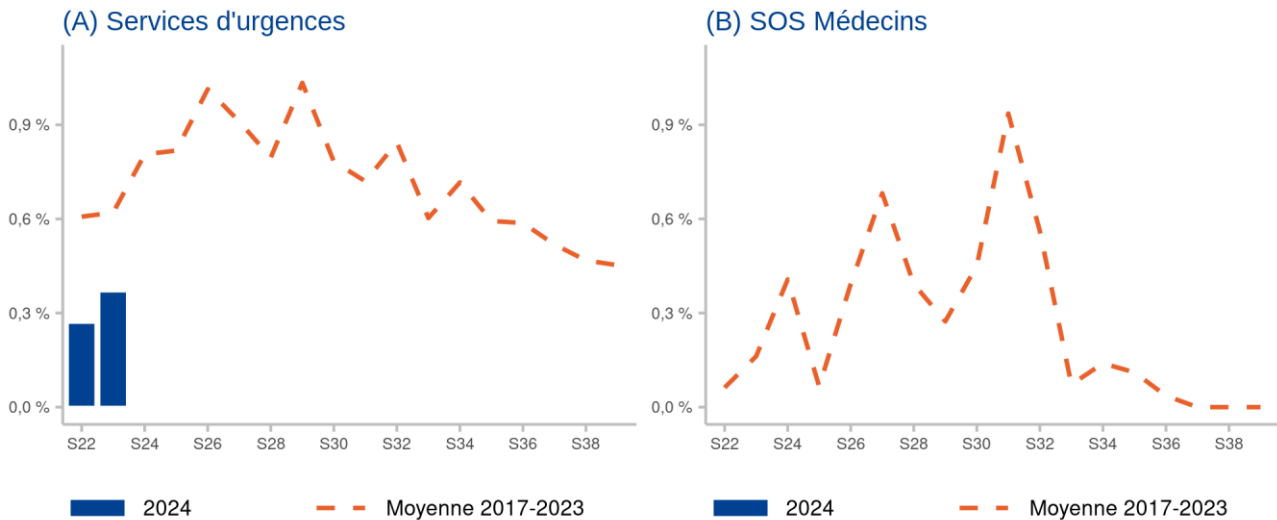
Les pourcentages d'évolution sont à interpréter avec précaution au vu des effectifs.

Situation au niveau national : [cliquez ici](#)

Tableau 1 : Données de la surveillance syndromique des pathologies liées à la chaleur en Corse (point au 11/06/2024)

SERVICES DES URGENCES	S21	S22	S23	Variation (S/S-1)
Tous âges				
Nombre de passages pour pathologies liées à la chaleur	6	6	9	+50 %
% par rapport au nombre total de passages codés	0,3	0,3	0,4	+0,1 pt
- déshydratation	3	5	8	+60 %
- coup de chaleur	0	1	0	-100 %
- hyponatrémie	3	0	1	NC
Nombre d'hospitalisations pour pathologies liées à la chaleur	5	4	7	+75 %
% d'hospitalisations par rapport au nombre de passages pour pathologies liées à la chaleur	83,3	66,7	77,8	+11,1 pts
Nombre de passages pour malaise	83	76	106	+39 %
% par rapport au nombre total de passages codés	3,7	3,4	4,3	+0,9 pt
75 ans et plus				
Nombre de passages pour pathologies liées à la chaleur	3	1	4	+300 %
% par rapport au nombre total de passages pour pathologies liées à la chaleur	50,0	16,7	44,4	+27,7 pts
Nombre de passages pour malaise	19	29	38	+31 %
% par rapport au nombre total de passages pour malaise	22,9	38,2	35,9	-2,3 pts
ASSOCIATIONS SOS MEDECINS				
Nombre de consultations pour diagnostic de coup de chaleur et déshydratation	0	0	0	NC
% par rapport au nombre total de consultations codées	0,0	0,0	0,0	+0,0 pt

Source : SurSaUD®. Exploitation : Santé publique France.

Figure 2 : Passages aux services d'urgences (A) et consultations SOS Médecins (B) pour pathologies liées à la chaleur en Corse (point au 11/06/2024)

Source : SurSaUD®. Exploitation : Santé publique France.

Méthodologie

Surveillance de la canicule en France

Le dispositif de préparation, de veille et de gestion sanitaire des vagues de chaleur est activé du 1^{er} juin au 15 septembre. Il comprend 4 niveaux progressifs coordonnés avec les niveaux de vigilance météorologique de Météo-France (verte, jaune, orange et rouge) :

- niveau 1 (vigilance verte canicule), **veille saisonnière** déclenchée automatiquement du 1^{er} juin au 15 septembre ;
- niveau 2 (vigilance jaune canicule), **pic de chaleur** ou épisode persistant de chaleur ;
- niveau 3 (vigilance orange canicule), **canicule**. Période de chaleur intense pour laquelle les indices biométéorologiques (IBM) atteignent ou dépassent les seuils départementaux pendant 3 jours et 3 nuits consécutifs ;
- niveau 4 (vigilance rouge canicule), **canicule extrême**. Canicule exceptionnelle par sa durée, son intensité, son extension géographique.

Pour en savoir plus sur la surveillance, les enjeux, les actualités : [Santé publique France – Fortes chaleurs, canicule](#)

Indices biométéorologiques

L'alerte (passage en niveau **orange**) est donnée lorsque, dans un département, les indices biométéorologiques (moyenne glissante sur trois jours des températures prévues) minimum (IBMn) et maximum (IBMx) dépassent les seuils établis de températures pour ce département. Cette analyse prend en compte d'autres facteurs : la qualité des prévisions météorologiques, les facteurs météorologiques aggravant (la durée et l'intensité de la vague de chaleur, l'humidité) et la situation sanitaire.

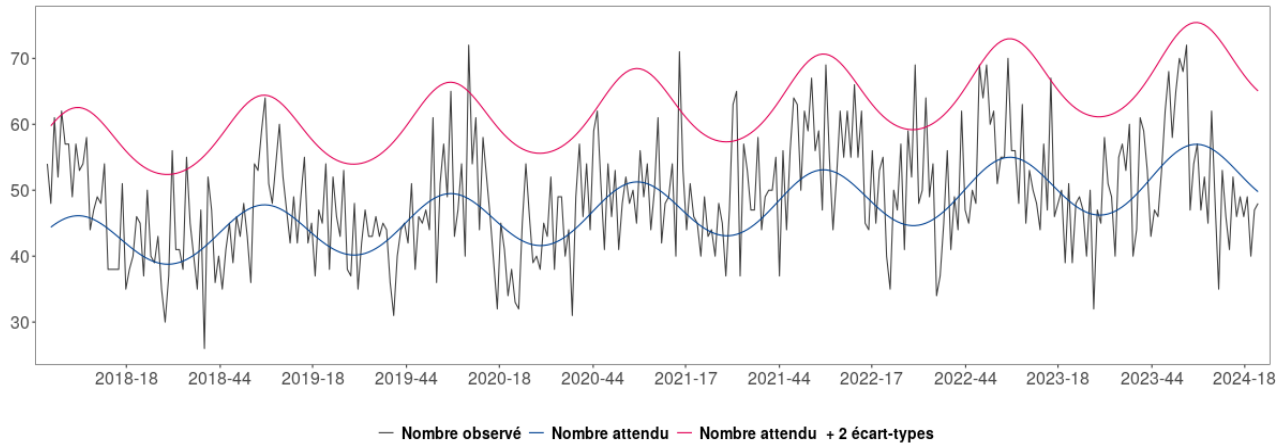
Mortalité toutes causes

Synthèse – Semaine 22

Les données de la dernière semaine ne sont pas présentées car trop incomplètes.

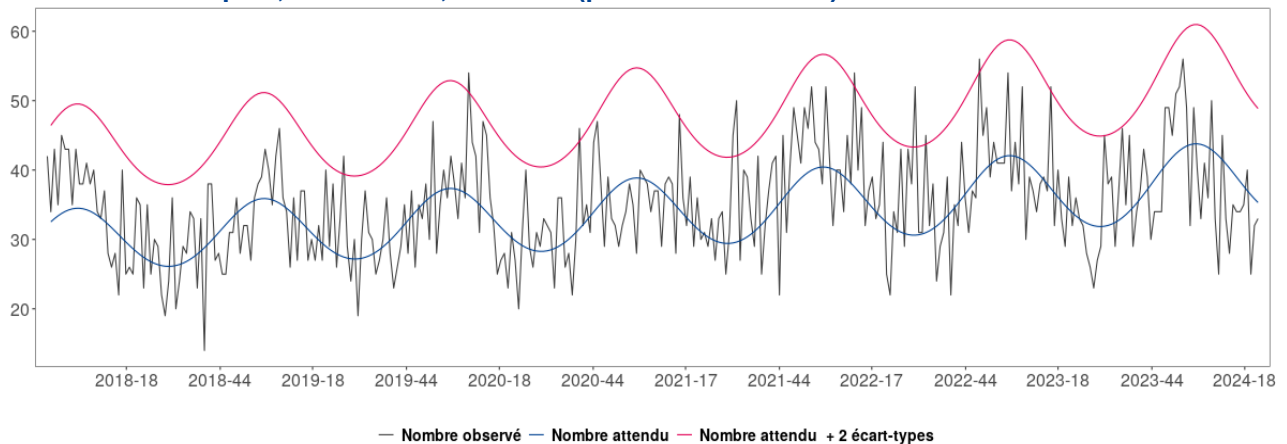
Aucun excès significatif de mortalité toutes causes n'est observé au niveau régional.

Figure 1 : Fluctuations hebdomadaires des nombres observés (noir) et attendus (rouge) de décès, tous âges confondus, 2017 à 2024, en Corse (point au 12/06/2024)



Source : Insee. Exploitation : Santé publique France.

Figure 2 : Fluctuations hebdomadaires des nombres observés (noir) et attendus (rouge) de décès, chez les 75 ans et plus, 2017 à 2024, en Corse (point au 12/06/2024)



Source : Insee. Exploitation : Santé publique France.

Méthodologie

Le suivi de la mortalité s'appuie sur les données issues de 33 communes transmettant leurs données d'état-civil sous forme dématérialisée. La couverture de la mortalité atteint 75 %. En raison des délais légaux de déclaration d'un décès à la commune et de remontée des informations d'état-civil à l'Insee, les effectifs de décès sont incomplets sur les 10 à 15 derniers jours.

Le nombre hebdomadaire attendu de décès est estimé à partir du modèle européen Euromomo. Le modèle s'appuie sur 9 ans d'historique (depuis 2011) et exclut les périodes habituelles de survenue d'événements extrêmes pouvant avoir un impact sur la mortalité (chaleur/froid, épidémies). Ce modèle, développé dans le cadre du projet Européen EuroMomo, est utilisé par 19 pays européens.

Actualités

- **Résurgence de la coqueluche en France : les mesures de prévention sont essentielles pour éviter des cas graves et des décès chez les nourrissons.**

Après un appel à une vigilance renforcée en avril 2024 suite à la recrudescence de la coqueluche en Europe et en France, Santé publique France confirme le démarrage d'un nouveau cycle épidémique cette année.

Pour en savoir plus, [cliquez ici](#).

- **Chikungunya, dengue et Zika : les professionnels de santé au centre du dispositif de prévention et de surveillance épidémiologique.**

Au lancement de la surveillance renforcée des arboviroses et face à l'augmentation de cas de dengue importés observée sur le territoire depuis 2023, Santé publique France rappelle l'importance du diagnostic et du signalement des cas par les professionnels de santé.

Pour en savoir plus, [cliquez ici](#).

- **Santé sexuelle : l'importance du dialogue et de l'information.**

À l'occasion de la semaine nationale de la santé sexuelle 2024, Santé publique France met à disposition plusieurs outils de prévention et rappelle l'importance de s'informer et de dialoguer pour limiter les situations pouvant dégrader sa santé sexuelle.

Pour en savoir plus, [cliquez ici](#).

- **Bulletin épidémiologique hebdomadaire n°12, 11 juin 2024.**

- Prévalences nationales et régionales de l'activité physique et de la sédentarité des adultes en France : résultats du Baromètre de Santé publique France 2021 ;
- Connaissance des recommandations sur l'activité physique et la sédentarité, comportements et perceptions : résultats du Baromètre de Santé publique France 2021.

Pour lire le bulletin, [cliquez ici](#).

- **Les Rencontres de Santé publique France 2024.**

Les 13 et 14 juin 2024, Santé publique France organise ses Rencontres annuelles au Beffroi de Montrouge (92). Durant 2 jours, la communauté scientifique, les décideurs, la société civile, les acteurs du réseau national de santé publique et des experts français, européens et internationaux partageront leurs expériences en matière de veille sanitaire, d'actions de prévention et d'intervention en santé

Pour en savoir plus, [cliquez ici](#).

Partenaires

Santé publique France Paca-Corse remercie vivement tous les partenaires pour leur collaboration et le temps consacré à ces surveillances : l'ARS Corse, le Samu, les établissements de santé, les établissements médico-sociaux, l'association SOS Médecins d'Ajaccio, le SDIS, le Réseau Sentinelles et les médecins participant, les laboratoires de biologie médicale hospitaliers et privés, les professionnels de santé, les cliniciens, le CNR des arbovirus (IRBA - Marseille), le CNR des infections respiratoires dont la grippe et le SARS-CoV-2 (Lyon), l'équipe EA7310 (antenne Corse du Réseau Sentinelles) de l'Université de Corse, le CAPTV de Marseille, le CPIAS de Corse, les bureaux d'états civils, le GRADeS Paca, les SCHS d'Ajaccio et de Bastia, ainsi que les équipes de Santé publique France (direction des régions, des maladies infectieuses et la direction appui, traitement et analyse de données).

Sentinelles

Réseau Sentinelles

Participez à la surveillance de 9 indicateurs de santé :

Le **réseau Sentinelles** réunit plus de 1 300 médecins généralistes et une centaine de pédiatres répartis sur l'ensemble du territoire métropolitain. En partenariat avec Santé Publique France, le réseau **recueille, analyse et redistribue des données épidémiologiques** issues de l'activité des médecins « Sentinelles » à des fins de veille sanitaire.

La **surveillance continue** consiste à déclarer de façon hebdomadaire les cas vus en consultation, pour 10 indicateurs de santé (environ 10 minutes par semaine). **Nous réalisons également une surveillance virologique des IRA permettant de connaître et caractériser les virus circulant sur le territoire.** Cette surveillance est basée sur des **prélèvements salivaires**.

Actuellement une quinzaine de médecins généralistes et 1 pédiatre participent régulièrement à nos activités en Corse.

VENEZ RENFORCER LA REPRÉSENTATIVITÉ DE VOTRE RÉGION !

Si vous souhaitez participer à ces surveillances et aux travaux du réseau Sentinelles, merci de contacter par mail ou par téléphone :



Shirley MASSE
Réseau Sentinelles

Tel : 04 20 20 22 19 Mail : masse_s@univ-corse.fr
Tel : 01 44 73 84 35 Mail : rs-animateurs@jplsp.upmc.fr
Site Internet : www.sentinelles.fr

- Infections respiratoires aiguës
- Varicelle
- Diarrhées aiguës
- Zona
- IST bactériennes
- Maladie de Lyme
- Oreillons
- Actes suicidaires
- Coqueluche



Le point focal régional (PFR)

Alerter, signaler, déclarer

tout événement indésirable sanitaire, médico-social ou environnemental
maladies à déclaration obligatoire, épidémie
24h/24 - 7j/7

Tél 04 95 51 99 88
Fax 04 95 51 99 12

Courriel ars2a-alerte@ars.sante.fr

Équipe de rédaction

Clémentine CALBA, Pascal CHAUD, Joël DENIAU, Florian FRANKE, Guillaume HEUZÉ, David KELLY, Jean-Luc LASALLE, Quiterie MANO, Isabelle MERTENS-RONDELART, Laurence PASCAL, Lauriane RAMALLI

Rédacteur en chef : Pascal CHAUD

Pour nous citer : Santé publique France. Surveillance sanitaire. Bulletin hebdomadaire. Édition Corse. 12 juin 2024. Saint-Maurice : Santé publique France, 9 pages, 2024.

Directrice de publication : Caroline SEMAILLE

Dépôt légal : 12 juin 2024

Contact : paca-corse@santepubliquefrance.fr