

Surveillance de la dengue

Guadeloupe, Martinique, St Martin, St Barthélemy

Point épidémiologique régional N°12

13 juin 2024

Ce bilan présente la situation épidémiologique de la dengue dans les Antilles françaises, à partir de données rapportées à Santé publique France dans le cadre de ses missions de surveillance, d'alerte et de prévention.

Situation épidémiologique

Guadeloupe et Martinique en phase 4 Niveau 1 du PSAGE* dengue : épidémie confirmée.

La diminution globale des indicateurs de surveillance se poursuit, jusqu'à atteindre des valeurs inférieures à celles de l'entrée en épidémie. Le sérotype DENV-2 reste majoritaire.

Il convient cependant de maintenir la vigilance voire de renforcer les actions de lutte contre le moustique *Aedes Aegypti*, notamment dans les zones à fort potentiel touristique: le mois passé, 67 % des cas de dengue importés en France hexagonale revenaient d'un séjour en Guadeloupe ou en Martinique.

Saint-Barthélemy et Saint-Martin en phase 1 du PSAGE*: Cas Sporadiques et foyers isolés ou sans lien(s) épidémiologique(s).

La circulation de la dengue reste à des niveaux faibles.

* Programmes de surveillance, d'alerte et de gestion des épidémies

Au cours de la semaine 2024-23 comparée à la semaine 2024-22* (sauf cas graves)

*2024-23: semaine du 3 au 9 juin 2024 et 2024-22 : semaine du 27 mai au 2 juin 2024

Guadeloupe



~60 cas cliniquement évocateurs (RMS) (vs 70 en S22)

Source: Réseau Médecins Sentinelles



11 passages aux urgences (vs 6 en S22) Sources: CHU, CHBT, CEC



3 hospitalisations après passage aux urgences (vs 2 en S22)



Depuis la semaine 2023-30, 55 cas graves en réanimation dont 7 décès

Martinique



~40 cas cliniquement évocateurs (RMS) (vs ~ 140 en S22)

17 visites (SOS) (vs 12 en S22)

Sources: Réseau Médecins Sentinelles, SOS médecins



2 passages aux urgences (vs 2 en S22)

Source: CHU MFME, La Trinité, PZQ



0 hospitalisation après passage aux urgences (vs 0 en S22)



Depuis la semaine 2023-30, 30 cas graves en réanimation dont 9 décès

Saint-Martin



~10 cas cliniquement évocateurs (vs ~ 0 en S22)

Source: Réseau Médecins Sentinelles



0 passage aux urgences (vs 0 en S22)

Source: CH Fleming



0 hospitalisation après passage aux urgences (vs 0 en S22)

Saint-Barthélemy



3 cas cliniquement évocateurs (vs 11 en S22)

Source: Réseau Médecins Sentinelles



0 passage aux urgences (vs 0 en S22)

Source: CH de Bruyn



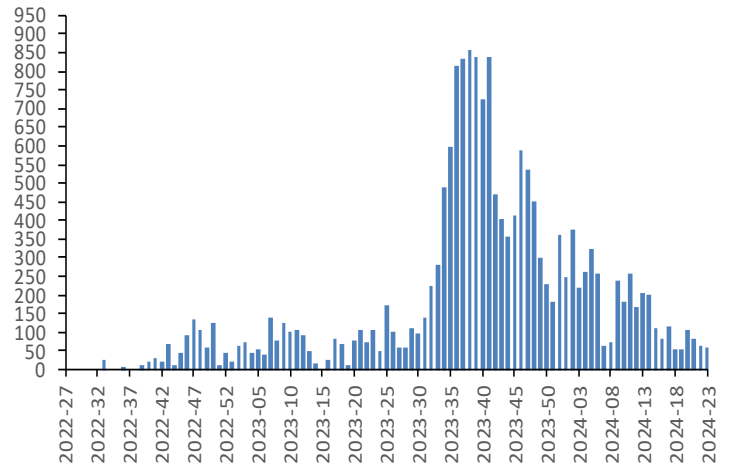
0 hospitalisation après passage aux urgences (vs 0 en S22)

Surveillance des cas cliniquement évocateurs

Au cours des deux dernières semaines (2024-22 et 2024-23), près de 125 cas de dengue ont été vus en consultation médicale, contre 190 cas durant les deux semaines précédentes, 2024-20 et 2024-21. La diminution des indicateurs en ville se poursuit.

Depuis le début de l'épidémie (semaine 2023-30) on estime que 14 835 patients ont consulté en médecine de ville pour un syndrome de dengue.

Figure 1 : Nombre hebdomadaire de cas cliniquement évocateurs de dengue, Guadeloupe, semaines 2022-27 à 2024-23. Source : Réseau des médecins Sentinelles.



Surveillance des indicateurs hospitaliers

Depuis le début de l'épidémie (2023-30), 1 337 passages aux urgences pour suspicion de dengue ont été recensés dont 189 (14 %) ont été suivis d'une hospitalisation. En moyenne, 10 passages aux urgences sont enregistrés chaque semaine, depuis fin mai (2024-21 à 2024-23), contre la moitié les semaines précédentes (2024-18 à 2024-20). La semaine dernière (2024-23), 11 passages ont été enregistrés dont trois suivis d'une hospitalisation.

Parmi ces 11 passages enregistrés, sept concernaient les moins de 15 ans dont deux suivis d'une hospitalisation

Figure 2 : Nombre hebdomadaire de passages aux urgences pour suspicion de dengue, tous âges, Guadeloupe, semaines 2023-01 à 2024-23. Source : CHU, CHBT

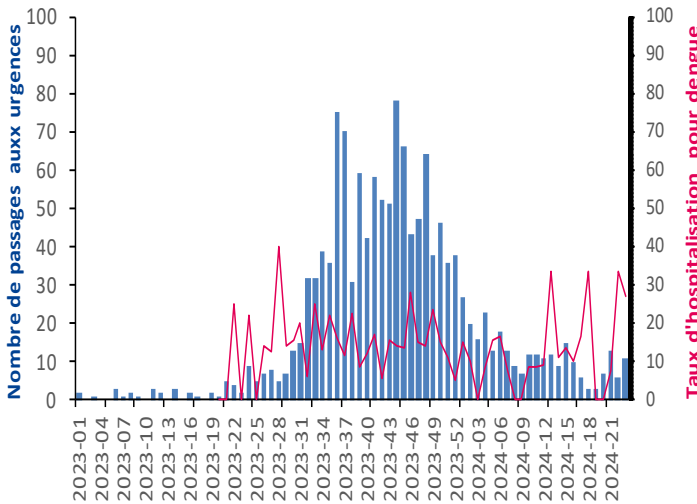
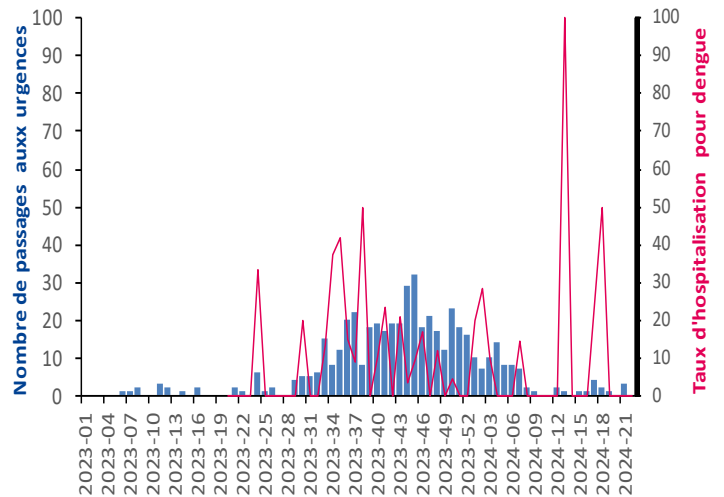


Figure 3 : Nombre hebdomadaire de passages aux urgences pour suspicion de dengue chez les moins de 15 ans, Guadeloupe, semaines 2023-01 à 2024-23. Source : CHU, CHBT



Surveillance des cas graves *

Cinquante-cinq cas graves de dengue ont été recensés depuis le début de l'épidémie (stable par rapport au dernier point épidémiologique). Parmi ces cas, 24 concernent des enfants. Les services de pédiatrie ont également signalé des cas de thrombopénies sévères. Les données sont en cours de consolidation.

Parmi ces 55 cas graves de dengue recensés, 7 décès directement imputables à la dengue ont été signalés.

Depuis le début de l'épidémie, trois décès survenus à domicile en lien avec la dengue ont été recensés.

*Cette surveillance concerne tous les patients présentant une forme grave de dengue admis dans un service de réanimation ou une unité de soins intensifs, dont le diagnostic est confirmé sur la base d'un test biologique positif et présentant au moins un critère de sévérité selon les recommandations de l'OMS (OMS 2009).

Surveillance des cas cliniquement évocateurs

En semaine 2024-23, le nombre hebdomadaire estimé de cas cliniquement évocateurs vus en médecine de ville par les médecins du réseau sentinelle atteint son niveau le plus faible (40 cas) depuis l'entrée en épidémie de dengue en semaine 2023-30 (juillet 2023), semaine au cours de laquelle 240 cas évocateurs de dengue étaient estimés [Figure 4]. Le nombre hebdomadaire de visites pour dengue rapportées par SOS-médecins en semaine 2024-23 poursuit sa diminution observée depuis plusieurs semaines (une 15 aine de cas par semaine). Le nombre de cas est inférieur aux valeurs rapportées avant l'entrée en épidémie : une 60aine de consultations pour dengue étaient recensées, chaque semaine, par l'association.

Depuis le début de l'épidémie on estime que 19 250 patients ont consulté en médecine de ville pour un syndrome de dengue [Figure 4] et 3 990 visites par SOS-Médecins.

Surveillance des indicateurs hospitaliers

La baisse de l'activité hospitalière pour cause de suspicion de dengue est très marquée au cours des dernières semaines, avec 2 passages aux urgences respectivement en semaines 2024-22 et 23 et aucune hospitalisation rapportée pour les mêmes semaines [Figures 5 et 6].

Depuis le début de l'épidémie (semaine 2023-30), 1 646 passages aux urgences pour syndrome de dengue ont été recensés parmi lesquels 385 (23,4 %) passages ont été suivis d'une hospitalisation.

Figure 4 : Nombre hebdomadaire de cas cliniquement évocateurs de dengue, Martinique, semaines 2022-27 à 2024-23. Source : Réseau des médecins Sentinelles.

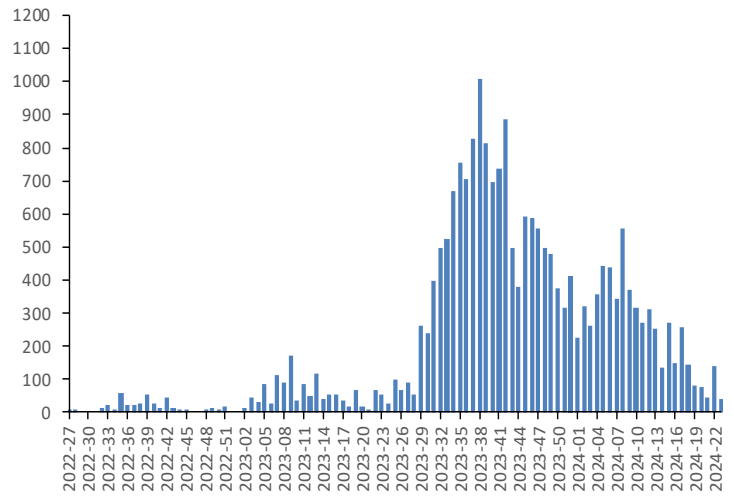
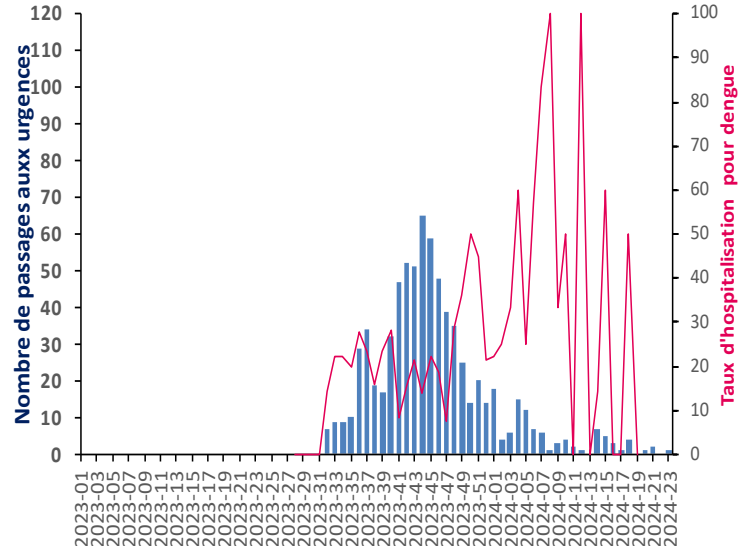
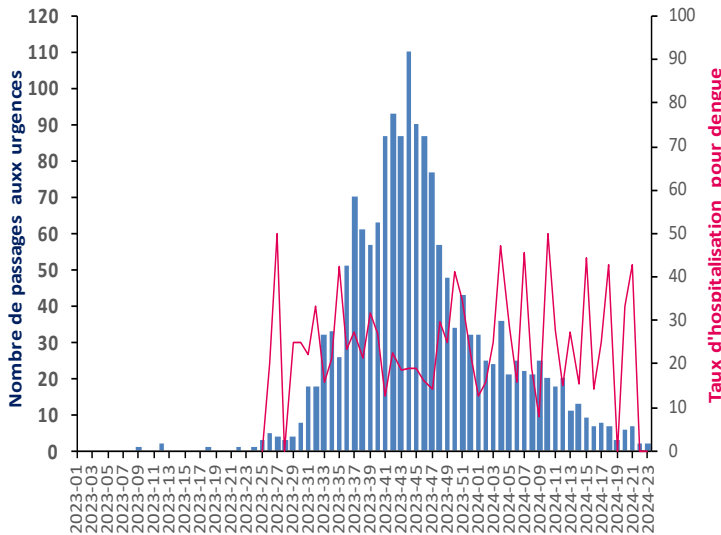


Figure 5 : Nombre hebdomadaire de passages aux urgences pour suspicion de dengue, tous âges, Martinique, semaines 2023-01 à 2024-23. Source : CHU de Martinique*

Figure 6 : Nombre hebdomadaire de passages aux urgences pour suspicion de dengue chez les moins de 15 ans, Martinique, semaines 2023-01 à 2024-23. Source : CHU de Martinique*

*Intégration des données de PZQ à partir de la semaine 2023-21 et des données du CH de Trinité à partir de la semaine 2023-27



Surveillance des cas graves **

Depuis le début de l'épidémie, 30 cas graves de dengue ont été recensés dont onze cas pédiatriques. Les services de réanimation adulte et pédiatrique ont également signalé des cas de thrombopénies sévères. Les données sont en cours de consolidation.

Depuis le début de l'épidémie, 9 décès parmi les cas graves de dengue ont été rapportés dont 6 directement imputables à la dengue, 3 indirectement imputables à l'infection.

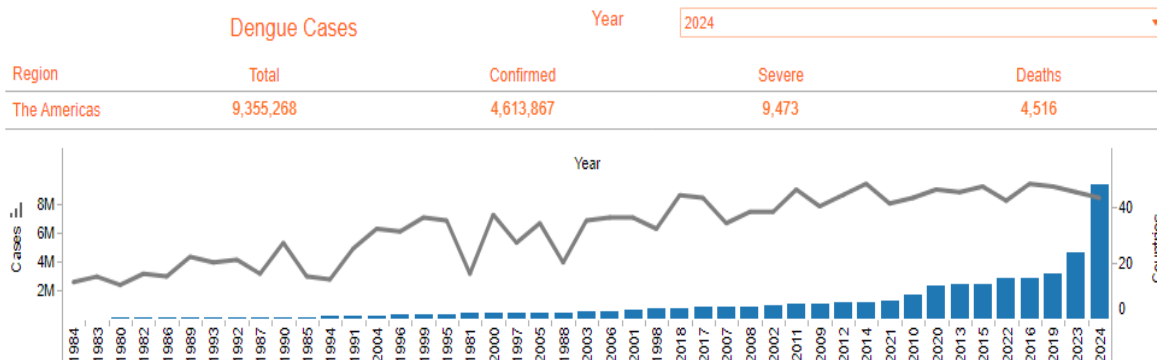
**Cette surveillance concerne tous les patients présentant une forme grave de dengue admis dans un service de réanimation ou une unité de soins intensifs, dont le diagnostic est confirmé sur la base d'un test biologique positif et présentant au moins un critère de sévérité selon les recommandations de l'OMS (OMS 2009).

Situation dans les Amériques

En 2024, un total de 9 355 268 cas de dengue sont rapportés par les pays de la région des Amériques, ce qui représente le plus grand nombre de cas jamais enregistrés dans cette région du monde.

Figure 7: Nombre annuel de cas de dengue dans les Amériques, 1984-2024

Source : Organisation Panaméricaine de la Santé (OPS/OMS)



Source : Health Information Platform for the Americas (PLISA). Data reported by Ministries and Institutes of Health of the countries and territories in the

Points clés

Semaine
2024-23

En Martinique

- ~ 40 cas cliniquement évocateurs

En Guadeloupe

- ~ 60 cas cliniquement évocateurs

A Saint-Martin

- ~ 10 cas cliniquement évocateurs

A Saint-Barthélemy

- 3 cas cliniquement évocateurs

Date de publication :
13 juin 2024

Niveau du PSAGE* DENGUE Guadeloupe et Martinique

En Guadeloupe et en Martinique, la situation épidémiologique correspond à la phase 4 (niveau 1) du PSAGE dengue : Phase épidémique de dengue

* Echelle de risque épidémique : ■ Cas sporadiques ■ Foyers isolés ou foyers sans lien(s) épidémiologique(s) ■ Foyers à potentiel évolutif ou foyers multiples avec lien(s) épidémiologique(s) entre eux ■ Franchissement du niveau maximum attendu par les cas cliniquement évocateurs ■ Epidémie confirmée (niveau 1) ou épidémie avec fréquence élevée de formes sévères(niveau 2) ■ Retour à la normale

Niveau du PSAGE* DENGUE Saint-Martin et Saint-Barthélemy

Saint-Martin et Saint-Barthélemy : Cas Sporadiques et foyers isolés ou sans lien(s) épidémiologique(s)

* Echelle de risque épidémique : ■ Cas sporadiques et foyers isolés ou foyers sans lien(s) épidémiologique(s) ■ Foyers à potentiel évolutif ou foyers multiples avec lien(s) épidémiologique(s) entre eux et/ou recrudescence saisonnière de cas avec ou sans franchissement des niveaux maximum attendus ■ Epidémie confirmée ■ Retour à la normale

* Programme de surveillance, d'alerte et de gestions des épidémies

Rédacteur en chef

Jacques Rosine
Délégué Régional
Santé publique France
Région Antilles

Rédactrice adjointe

Mathilde Melin

Comité de rédaction

Frank Assogba
Vanessa Cornely
Frédérique Dorléans
Gwladys Gbaguidi
Céline Gentil-sergent
Eline Hassan
Lucie Léon
Cécile Martias
Laure Motio
Cindy Thelise

Contact presse

presse@santepubliquefrance.fr

Diffusion Santé publique France

12 rue du Val d'Osne
94 415 Saint-Maurice
Cedex
www.santepubliquefrance.fr

Retrouvez-nous également sur :

<http://www.santepubliquefrance.fr>

Remerciements à nos partenaires



Réseau des médecins
sentinelles généralistes

